

こ たし がくりよく はぐく
子どもたちの「確かな学力」を育むために

れいわ ねんどくるめしがくりよく せいかつじったいちようさ けっか し
令和5年度久留米市学力・生活実態調査の結果のお知らせ

れいわ ねん がつ くるめしきょういっくいんかい
 令和5年7月 久留米市教育委員会

がっ にち もく くるめしりつしょうがっこう ねんせい じどろ たいしよう じっし がくりよく
4月13日（木）に久留米市立小学校の2・3・4年生の児童を対象に実施した「学力・
 せいかつじったいちようさ けっか し ほうこく けっか かだい そくてい がくりよく
生活実態調査」の結果をお知らせします。ご報告する結果と課題については、測定できた学力
 など いちぶ ではありますが、たし がくりよく はぐく うえ たいへんじゅうよう
等の一部ではありますが、確かな学力を育む上で大変重要なものです。
 りめん せいかつじったいちようさ せいかつしゅうかん がくしゅうしゅうかん かん ちようさ けっか
また、裏面には、「生活実態調査（生活習慣・学習習慣に関するアンケート調査）」の結果
 くるめし じどろ げんじよう かだい しめ ほごしゃ ねが
をもとに、久留米市の児童の現状と課題を示しています。保護者のみなさまへのお願いもあり
ますのでご確認ください。
 こさまこじん けっか がっこう はいふ こじんひよう
なお、お子様個人の結果については、学校から配布される個人票をごらんください。



がくりよくへん
学力編

れいわ ねんどがくりよくじったいちようさ けっか
【令和5年度学力実態調査の結果】

学年	2年		3年		4年	
教科	国語	算数	国語	算数	国語	算数
久留米市の平均正答率(%)	76.5	83.3	69.7	72.8	68.2	70.8
全国の平均正答率(%)	76.9	82.9	72.5	74.6	70.8	71.9

※問題は前学年の内容です。(例…2年生の問題は1年生の内容)

けっか
【結果】

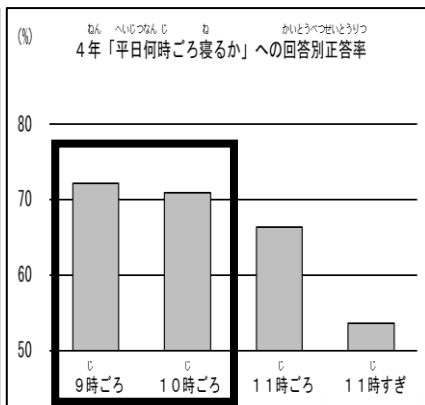
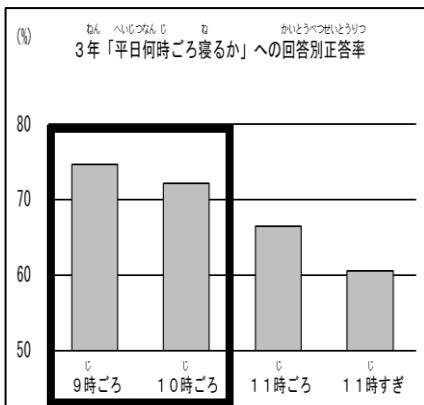
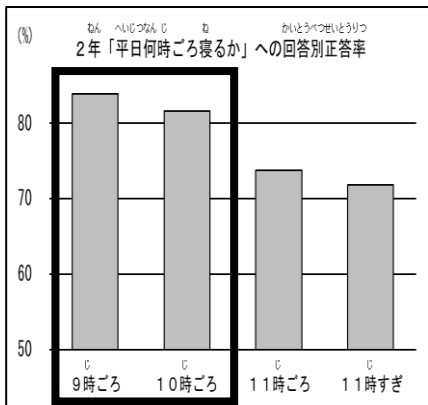
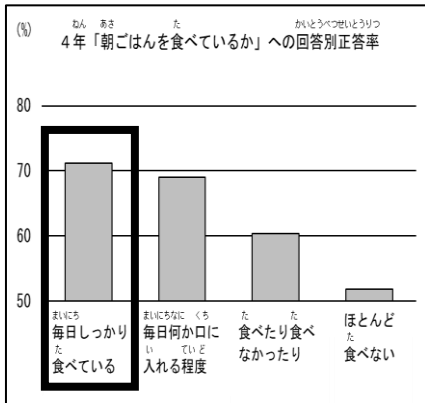
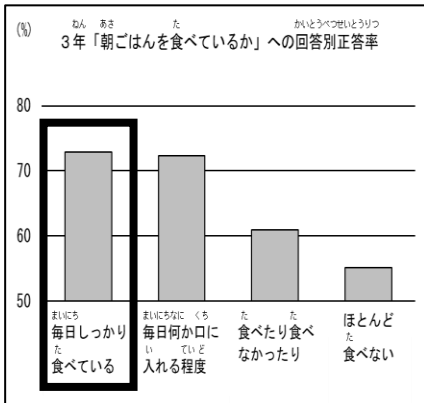
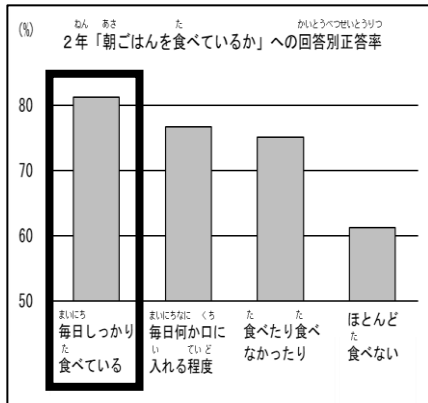
- 2年生の算数では、平均正答率が全国の平均正答率を上回りました。
- 全体的な傾向として、国語・算数とも、「基礎」よりも「活用」、「知識・技能」よりも「思考力・判断力・表現力」を問う問題において課題が見られました。

【今後の取組】 ※特に課題が見られた問題から、以下のような取組を進めていきます。

国語 → 「書くこと」における問題に課題が見られました。特に作文問題は、無解答率（何も答えなかった児童の割合）が高い傾向がありました。学校では、調べたことをまとめて報告する学習で、考え、理由、事例を相手にしっかり伝えるにはどう書けばよいかを考えて書く活動に取り組んでいきます。

算数 → 「数と計算」の問題に課題が見られました。学校では、具体物を使った操作的・作業的な活動や、図をかいて式と関連させる活動を通して、理解を深めていきます。

あさ
「朝ごはんを、毎日食べていますか。」
へいじつ げつ きん なんじ
「平日（月～金）は、何時ごろねますか。」



2つの質問への回答別に、今回の調査の平均正答率を表したのが上のグラフです。「朝ごはんを、毎日食べていますか。」（上の段の3つのグラフ）では、どの学年でも、「毎日しっかり食べている」と答えた子どもの正答率が高くなっています。また、「平日（月～金）は、何時ごろねますか。」（下の段の3つのグラフ）では、どの学年でも、「9時ごろ」「10時ごろ」と回答した子どもの方が、「11時ごろ」「11時すぎ」と回答した子どもより、正答率が高くなっています。朝食をとることは、脳の活性化ややる気、集中力の向上につながります。十分に睡眠をとることは、集中して活動したり落ち着いて話したりすることにつながります。どちらも習慣化して、徐々に子どもたち自身で行動できるようにしていきたいものです。

かてい ねが
ご家庭へのお願い

お子様の学力を伸ばしたり保ったりするには、ご家庭での生活習慣が基盤となります。これからも、以下のことに、学校と協力しながら取り組んでいただきますようお願いいたします。

- 1 朝起きて朝食をとるようにしましょう。
- 2 睡眠時間を十分に確保しましょう（例えばゲーム等の時間の調整など）。
- 3 1と2を、できる限り続けて、習慣にしましょう。

