

<p>当初設計書</p> <p>設計工事費 (消費税及び地方消費税額)</p> <p>当初金 () 円也</p>		設 計		精 算	
<p>起工番号 : 道維(修)第1号</p> <p>会計年度 : 令和 4 年度</p> <p>事業名 : 道路維持修繕事業</p> <p>工事名 : 舗装修繕 (単価契約) 東部</p> <p>設計部課名 : 都市建設部 公園土木管理事務所</p> <p>工事場所 : 久留米市 内各町 (4総合支所を除く) 東部地内</p> <p>工期 : 契約締結日の翌日より令和4年6月30日まで (ただし予算議決後は令和5年3月31日まで)</p> <p>単価世代 : 令和4年03月08日 公共</p> <p>諸経費率 : 公共 令和03年10月01日</p>					
設 計 の 概 要	<p>(当初設計) 別紙単価表のとおり</p>				

令和4年度 舗装修繕(単価契約) 東部

No.	工 種	規 格	単位	基礎単価	修繕価格
舗装工(第1号 A代価表)					
1	表層工(車道・路肩部)	t=5cm 機械施工 1.4m \leq b	m ²		
2	表層工(車道・路肩部) 夜間	t=5cm 機械施工 1.4m \leq b	m ²		
3	表層工(車道・路肩部)	t=5cm 人力施工 b<1.4m	m ²		
4	表層工(車道・路肩部) 夜間	t=5cm 人力施工 b<1.4m	m ²		
5	表層工(車道・路肩部)	t=4cm 機械施工 1.4m \leq b	m ²		
6	表層工(車道・路肩部) 夜間	t=4cm 機械施工 1.4m \leq b	m ²		
7	表層工(車道・路肩部)	t=4cm 人力施工 b<1.4m	m ²		
8	表層工(車道・路肩部) 夜間	t=4cm 人力施工 b<1.4m	m ²		
9	表層工(歩道部)	t=4cm	m ²		
10	表層工(歩道部) 夜間	t=4cm	m ²		
11	オーバーレイ工	t=4cm(平均) 機械施工 1.4m \leq b	m ²		
12	オーバーレイ工 夜間	t=4cm(平均) 機械施工 1.4m \leq b	m ²		
13	オーバーレイ工	t=4cm(平均) 人力施工 b<1.4m	m ²		
14	オーバーレイ工 夜間	t=4cm(平均) 人力施工 b<1.4m	m ²		
15	オーバーレイ工	t=3cm(平均) 機械施工 1.4m \leq b	m ²		
16	オーバーレイ工 夜間	t=3cm(平均) 機械施工 1.4m \leq b	m ²		
17	オーバーレイ工	t=3cm(平均) 人力施工 b<1.4m	m ²		
18	オーバーレイ工 夜間	t=3cm(平均) 人力施工 b<1.4m	m ²		
19	アスカーブ設置工		m		
20	目地補修工(クラック)	加熱注入式(ゴム化アスファルト系)	m		
21	目地補修工(クラック) 夜間	加熱注入式(ゴム化アスファルト系)	m		
路盤工(第2号 A代価表)					
22	上層路盤(車道・路肩部)	t=15cm 再生粒度調整砕石(RM-25)	m ²		
23	上層路盤(車道・路肩部) 夜間	t=15cm 再生粒度調整砕石(RM-25)	m ²		
24	上層路盤(車道・路肩部)	t=10cm 再生粒度調整砕石(RM-25)	m ²		
25	上層路盤(車道・路肩部) 夜間	t=10cm 再生粒度調整砕石(RM-25)	m ²		
26	上層路盤(歩道部)	t=10cm 再生クラッシャーラン(RC-40)	m ²		
27	上層路盤(歩道部) 夜間	t=10cm 再生クラッシャーラン(RC-40)	m ²		
28	不陸整正	t=3cm(平均) 再生粒度調整砕石(RM-25)	m ²		
29	不陸整正 夜間	t=3cm(平均) 再生粒度調整砕石(RM-25)	m ²		
30	不陸整正	補足材なし	m ²		
31	不陸整正 夜間	補足材なし	m ²		
処理工(第3号 A代価表)					
32	舗装版切断	t=15cm迄	m		
33	舗装版切断 夜間	t=15cm迄	m		
34	アスファルト殻処分費	運搬・処理費含む	m ³		
35	アスファルト殻処分費 夜間	運搬・処理費含む	m ³		
36	舗装版切断濁水処理	運搬・処理費含む	m ³		
37	舗装版切断濁水処理 夜間	運搬・処理費含む	m ³		
38	建設発生土運搬	2tDT使用 運搬・処理費含む	m ³		
39	構造物取壊し(無筋)	人力 コンクリートブレーカ	m ³		
40	産業廃棄物処理(無筋)	運搬・処理費含む	m ³		
41	舗装版破砕工(人力)	人力積込	m ²		
42	舗装版破砕工(人力) 夜間	人力積込	m ²		
43	舗装版破砕工(機械)	BH積込	m ²		
44	舗装版破砕工(機械) 夜間	BH積込	m ²		
45	インターロッキング撤去・再設置	再使用	m ²		
46	インターロッキングブロック撤去工	とりこわし	m ²		

No.	工 種	規 格	単 位	基礎単価	修繕価格
土工(第4号 A代価表)					
47	床掘(人力)		m3		
48	床掘(機械)		m3		
49	埋戻(人力)	再生クラッシャーラン タンパ締固め	m3		
50	埋戻(機械)	再生クラッシャーラン BH0.2 タンパ締固め	m3		
51	埋戻(人力)	改良土 タンパ締固め	m3		
52	埋戻(機械)	改良土 BH0.2 タンパ締固め	m3		
53	埋戻(人力)	流用土 タンパ締固め	m3		
54	埋戻(機械)	流用土 BH0.2 タンパ締固め	m3		
55	法面整形(機械)		m2		
区画線工(第5号 A代価表)					
56	区画線設置(白色実線)	幅15cm	m		
57	区画線設置(白色実線)夜間	幅15cm	m		
58	区画線設置(黄色実線)	幅15cm	m		
59	区画線設置(黄色実線)夜間	幅15cm	m		
60	区画線設置(白色横断線)	幅45cm	m		
61	区画線設置(白色横断線)夜間	幅45cm	m		
62	区画線設置(矢印・記号・文字)	幅15cm換算	m		
63	区画線設置(矢印・記号・文字)夜間	幅15cm換算	m		
附帯工(第6号 A代価表)					
64	土のう工	土のう寸法62×48cm 真砂土含む	袋		
65	土のう撤去		袋		
66	視線誘導標設置	土中 片面φ300 支柱φ60.5	本		
67	パトロール巡回(夜間)	凍結状況確認等	回		
68	融雪剤散布(夜間)	準備費・回送費・散布費含む	回		
69	普通作業対応	軽作業等	人日		
交通誘導員(第7号 A代価表)					
70	交通誘導員		人日		
71	交通誘導員 夜間		人日		
合 計					

契約単価算出方法及び消費税及び地方消費税額の取扱いについて

1. 入札は、各工種における修繕価格の合計額にて行い、その請負率を各工種の修繕価格に乗じた金額を修繕請負価格とする。

修繕価格は予定数量を考慮した価格である。なお、予定数量については、仕様書に記載された数量を目安とするが、当該年度の要望数等により増減する事がある。

$$\text{契約単価} = \text{各工種修繕請負価格} \times 1.10$$

$$\text{各工種修繕請負価格} = \frac{\text{落札価格}}{\text{修繕価格合計額}} \times \text{各工種修繕価格}$$

2. 各工種修繕請負価格の計算過程に於いて整数止めとするため、契約単価の合計金額と、落札価格に消費税及び地方消費税額を加算した金額とはあわない場合があるのでその場合は各工種修繕請負価格に消費税及び地方消費税額を加算した金額を契約単価とする。

当初設計書		設計工事費 当初金	(消費税及び地方消費税額) () 円也	設 計	精 算
<p>起工番号 : 道維(修)第1号</p> <p>会計年度 : 令和 4 年度</p> <p>事業名 : 道路維持修繕事業</p> <p>工事名 : 舗装修繕(単価契約) 東部</p> <p>設計部課名 : 都市建設部 公園土木管理事務所</p> <p>工事場所 : 久留米市 内各町(4総合支所を除く) 東部地内</p> <p>工期 : 契約締結日の翌日より令和4年6月30日まで (ただし予算議決後は令和5年3月31日まで)</p> <p>単価世代 : 令和4年03月08日 公共</p> <p>諸経費率 : 公共 令和03年10月01日</p>					
設 計 の 概 要	(当初設計)				
	舗装工	1	式		
	路盤工	1	式		
	処理工	1	式		
	土工	1	式		
	区画線工	1	式		
	附帯工	1	式		
	交通誘導員	1	式		

本 工 事 費 内 訳 書

費 目 ・ 工 種 ・ 種 別 ・ 細 目	数 量	単 位	単 価	金 額	明細単価番号	基 準
舗装工事	1	式				
舗装工	1	式			A 1号	
路盤工	1	式			A 2号	
処理工	1	式			A 3号	
土工	1	式			A 4号	
区画線工	1	式			A 5号	
附帯工	1	式			A 6号	
交通誘導員	1	式			A 7号	
直接工事費計						
共通仮設費計	1	式				
共通仮設費(率化)	1	式				
共通仮設費率分	1	式				

本 工 事 費 内 訳 書

費 目 ・ 工 種 ・ 種 別 ・ 細 目	数 量	単 位	単 価	金 額	明細単価番号	基 準
純工事費	1	式				
現場管理費	1	式				
工事原価	1	式				
一般管理費等	1	式				
工事価格	1	式				
消費税等相当額	1	式				
合計						

舗装修繕（単価契約） 東部

【 第 1 号 A代価表 】						
舗装工						1 式 当り
名 称 ・ 規 格	数 量	単 位	単 価	金 額	明細単価番号	基 準
表層工（車道・路肩部） t=5cm 機械施工 1.4m b	300	m2			単 1 号	
表層工（車道・路肩部） 夜間 t=5cm 機械施工 1.4m b	20	m2			単 2 号	
表層工（車道・路肩部） t=5cm 人力施工 b < 1.4m	250	m2			単 3 号	
表層工（車道・路肩部） 夜間 t=5cm 人力施工 b < 1.4m	20	m2			単 4 号	
表層工（車道・路肩部） t=4cm 機械施工 1.4m b	1	m2			単 5 号	
表層工（車道・路肩部） 夜間 t=4cm 機械施工 1.4m b	1	m2			単 6 号	
表層工（車道・路肩部） t=4cm 人力施工 b < 1.4m	1	m2			単 7 号	
表層工（車道・路肩部） 夜間 t=4cm 人力施工 b < 1.4m	1	m2			単 8 号	
表層工（歩道部） t=4cm	1	m2			単 9 号	
表層工（歩道部） 夜間 t=4cm	1	m2			単 10 号	
オーバーレイ工 t=4cm（平均） 機械施工 1.4m b	1,000	m2			単 11 号	
オーバーレイ工 夜間 t=4cm（平均） 機械施工 1.4m b	100	m2			単 12 号	

舗装修繕（単価契約） 東部

【 第 1 号 A代価表 】		(続 き)			1 式 当り	
舗装工						
名 称 ・ 規 格	数 量	単 位	単 価	金 額	明細単価番号	基 準
オーバーレイ工 t=4cm(平均) 人力施工 b<1.4m	100	m2			単 13 号	
オーバーレイ工 夜間 t=4cm(平均) 人力施工 b<1.4m	5	m2			単 14 号	
オーバーレイ工 t=3cm(平均) 機械施工 1.4m b	1,000	m2			単 15 号	
オーバーレイ工 夜間 t=3cm(平均) 機械施工 1.4m b	100	m2			単 16 号	
オーバーレイ工 t=3cm(平均) 人力施工 b<1.4m	300	m2			単 17 号	
オーバーレイ工 夜間 t=3cm(平均) 人力施工 b<1.4m	50	m2			単 18 号	
アスカーブ設置工	20	m			単 19 号	
目地補修工(クラック) 加熱注入式(ゴム化アスファルト系)	20	m			単 20 号	
目地補修工(クラック) 夜間 加熱注入式(ゴム化アスファルト系)	1	m			単 21 号	
計						

舗装修繕（単価契約） 東部

【 第 2 号 A代価表 】						
路盤工						1 式 当り
名 称 ・ 規 格	数 量	単 位	単 価	金 額	明細単価番号	基 準
上層路盤（車道・路肩部） t=15cm 再生粒度調整碎石（RM-25）	600	m2			単 22 号	
上層路盤（車道・路肩部） 夜間 t=15cm 再生粒度調整碎石（RM-25）	1	m2			単 23 号	
上層路盤（車道・路肩部） t=10cm 再生粒度調整碎石（RM-25）	1	m2			単 24 号	
上層路盤（車道・路肩部） 夜間 t=10cm 再生粒度調整碎石（RM-25）	1	m2			単 25 号	
上層路盤（歩道部） t=10cm 再生クマツヤ-ラン（RC-40）	1	m2			単 26 号	
上層路盤（歩道部） 夜間 t=10cm 再生クマツヤ-ラン（RC-40）	1	m2			単 27 号	
不陸整正 t=3cm（平均） 再生粒度調整碎石（RM-25）	200	m2			単 28 号	
不陸整正 夜間 t=3cm（平均） 再生粒度調整碎石（RM-25）	1	m2			単 29 号	
不陸整正 補足材なし	100	m2			単 30 号	
不陸整正 夜間 補足材なし	40	m2			単 31 号	
計						

舗装修繕（単価契約） 東部

【 第 3 号 A代価表 】						
処理工						1 式 当り
名 称 ・ 規 格	数 量	単 位	単 価	金 額	明細単価番号	基 準
舗装版切断 t=15cm迄	200	m			単 32 号	
舗装版切断 夜間 t=15cm迄	10	m			単 33 号	
アスファルト殻処分費 運搬・処理費含む	20	m3			単 34 号	
アスファルト殻処分費 夜間 運搬・処理費含む	10	m3			単 35 号	
舗装版切断濁水処理 運搬・処理費含む	1	m3			単 36 号	
舗装版切断濁水処理 夜間 運搬・処理費含む	1	m3			単 37 号	
建設発生土運搬 2tDT使用 運搬・処理費含む	70	m3			単 38 号	
構造物取壊し（無筋） 人力 コンクリートブレーカ	1	m3			単 39 号	
産業廃棄物処理（無筋） 運搬・処理費含む	5	m3			単 40 号	
舗装版破碎工（人力） 人力積込	10	m2			単 41 号	
舗装版破碎工（人力） 夜間 人力積込	1	m2			単 42 号	
舗装版破碎工（機械） BH積込	300	m2			単 43 号	

舗装修繕（単価契約） 東部

【 第 3 号 A代価表 】

（ 続 き ）

処理工

1 式 当り

名 称 ・ 規 格	数 量	単 位	単 価	金 額	明細単価番号	基 準
舗装版破碎工（機械） 夜間 BH積込	20	m2			単 44 号	
インターロッキング撤去・再設置 再使用	5	m2			単 45 号	
インターロッキングブロック撤去工 とりこわし	10	m2			単 46 号	
計						

舗装修繕（単価契約） 東部

【 第 4 号 A代価表 】						
土工						1 式 当り
名 称 ・ 規 格	数 量	単 位	単 価	金 額	明細単価番号	基 準
床掘（人力）	1	m3			単 47 号	
床掘（機械）	70	m3			単 48 号	
埋戻（人力） 再生クツチャーヲ タンパ締固め	1	m3			単 49 号	
埋戻（機械） 再生クツチャーヲ BH0.2 タンパ締固め	1	m3			単 50 号	
埋戻（人力） 改良土 タンパ締固め	1	m3			単 51 号	
埋戻（機械） 改良土 BH0.2 タンパ締固め	1	m3			単 52 号	
埋戻（人力） 流用土 タンパ締固め	1	m3			単 53 号	
埋戻（機械） 流用土 BH0.2 タンパ締固め	1	m3			単 54 号	
法面整形（機械）	1	m2			単 55 号	
計						

舗装修繕（単価契約） 東部

【 第 5 号 A代価表 】

区画線工

1 式 当り

名 称 ・ 規 格	数 量	単 位	単 価	金 額	明細単価番号	基 準
区画線設置（白色実線） 幅15cm	300	m			単 56 号	
区画線設置（白色実線）夜間 幅15cm	50	m			単 57 号	
区画線設置（黄色実線） 幅15cm	1	m			単 58 号	
区画線設置（黄色実線）夜間 幅15cm	1	m			単 59 号	
区画線設置（白色横断線） 幅45cm	10	m			単 60 号	
区画線設置（白色横断線）夜間 幅45cm	5	m			単 61 号	
区画線設置（矢印・記号・文字） 幅15cm換算	20	m			単 62 号	
区画線設置（矢印・記号・文字）夜間 幅15cm換算	5	m			単 63 号	
計						

舗装修繕（単価契約） 東部

【 第 6 号 A代価表 】

附帯工

1 式 当り

名 称 ・ 規 格	数 量	単 位	単 価	金 額	明細単価番号	基 準
土のう工 土のう寸法62×48cm 真砂土含む	1	袋			単 64 号	
土のう撤去	1	袋			単 65 号	
視線誘導標設置 土中 片面 300 支柱 60.5	1	本			単 66 号	
パトロール巡回（夜間） 凍結状況確認等	10	回			単 67 号	
融雪剤散布（夜間） 準備費・回送費・散布費含む	10	回			単 68 号	
普通作業対応 軽作業等	3	人日			単 69 号	
計						

舗装修繕（単価契約） 東部

【 第 7 号 A代価表 】

交通誘導員

1 式 当り

名 称 ・ 規 格	数 量	単 位	単 価	金 額	明細単価番号	基 準
交通誘導員	70	人日			単 70 号	
交通誘導員 夜間	5	人日			単 71 号	
計						

舗装修繕(単価契約)特記仕様書

- 1 本特記及び図面に記載のないものは、『福岡県土木工事共通仕様書』、『土木工事施工管理の手引き』『アスファルト舗装要綱(社)日本道路協会』その他監督職員が指定する各種要綱要領を適用する。なお、発行年度等は最新版とする。
- 2 設計図書並びに本仕様書の数量は予定数量であって、増減することがある。
- 3 請負者は修繕の実施に際し、関係図書並びに本仕様書に準拠し、入念かつ確実に施工しなければならない。
- 4 指令書・工区の単位について以下の通りにする。
 - (1) 指令書の単位が「m」「㎡」「m³」「kg」「人日」の工種は、総括数量を小数第1位止とする。ただし、小数第1位に満たない場合は小数第2位止とする。
 - (2) 工区の単位が「m」「㎡」「m³」「kg」の工種は、1工区毎の数量を小数第2位止とする。ただし小数第2位に満たない場合は小数第3位止とする。
 - (3) 「枚」「孔」「回」「日」「袋」の工種は、整数止とする。
- 5 請負者は着工前に「施工体制台帳」「施工体系図」「材料承認」「緊急時の体制・連絡系統図」「下請契約報告書」に関する書類を提出しなければならない。
- 6 請負者は修繕の実施に際し、監督職員の指示に従って行なわなければならない。
- 7 請負者は施工の日時、順序、方法、機械の使用等について、予め監督職員の承認を得なければならない。また、事前にその内容に変更が生じた際には、監督職員と協議しなければならない。
- 8 請負者は修繕指令書を受領したときは、速やかに完成させなければならない。ただし、気象情報等を十分に確認し施工を計画し、気象条件等で実施できないときは、応急措置として現場に標識等を設置すること。
- 9 請負者は、特殊な場合を除き、修繕の記録となる修繕写真を施工前、施工中、施工後に分けて撮り、比較できるように整理してから提出すること。
- 10 請負者は修繕の実施に際して行う交通制限に関しては、監督職員と十分協議し、修繕区間内においては、公衆に迷惑を及ぼさないように努めること。また、現場の状況に応じては、昼夜間を問わずに適切な修繕標識板、修繕標識燈等の保安設備を設置すること。

なお、保安設備を設置しているにもかかわらず事故、危害が発生したときは、請負者負担により損害賠償等の責任を負わなければならない。
- 11 請負者は修繕の実施に際し、他の既設構造物に損傷を与えないように努め、もし、損害が生じた場合は、請負者において賠償の責任を負うものとする。
- 12 請負者は監督職員より材料の取替え、不良部の改造、その他手直しを命ぜられた場合は、直ちにこれを行うものとする。
- 13 請負者は修繕により残土(建設発生土)が発生した場合、久留米市内にある改良土プラント(福岡県の承認施設)に運搬すること。
- 14 産業廃棄物の運搬・処分については以下のとおりにする。
 - (1) 産業廃棄物の運搬車等に係る標示の義務付け有り。
 - (2) 産業廃棄物の運搬車等に係る書面備え付けの義務付け有り。
 - (3) 写真管理については、監督職員と協議すること。
- 15 無筋コンクリートの水セメント比は60%以下、鉄筋コンクリートの水セメント比は55%以下にしなければならない。ただし、均しコンクリートを除く。
- 16 クラッシュラン及び合材については、『再生資源利用促進に関する法律』に基づいて適切に措置を講ずること。
- 17 請負者は修繕完了後、速やかに修繕箇所を整理し、交通等に支障のないようにすること。
- 18 請負者は修繕完了後、設計図書と出来形管理図及び承認図と現場の出来形を再確認後、修繕完了

届を提出すること。

19 修繕作業で使用する建設機械は原則「排出ガス対策型建設機械」であることとする。

20 仕様書に明記されている「工事」は修繕と読み替えるものとする。

21 追記事項

(1) 工事各種保険

請負者は、第三者等の安全確保をすべてに優先するために、修繕作業に伴い第三者に与えた損害を補填する保険に加入すること。また、監督職員にその写しを提出すること。

(2) 下請負人及び各種材料等の選定について

ア 請負者は、下請負人を選定するに当たっては、久留米市内に本店を有するものの中から選定するよう努めなければならない。

イ 修繕材料に係る納入業者を選定するに当たっては、久留米市内に本店を有するものの中から選定するよう努めなければならない。

(3) 暴力団排除に関する事項

請負者は、修繕に当たって次に掲げる事項を遵守しなければならない。

ア 暴力団から不当要求を受けた場合は、毅然として拒否し、その旨を速やかに監督職員に報告するとともに、所轄の警察署に届出を行い、捜査上必要な協力を行うこと。

イ 暴力団等から不当要求による被害又は修繕妨害を受けた場合は、その旨を速やかに監督職員に報告するとともに、所轄の警察署に被害届けを提出すること。

ウ 排除対策を講じたにもかかわらず、修繕に遅れが生じるおそれがある場合は、速やかに監督職員と工程に関する協議を行うこと。

(4) 暴力団排除に係る下請契約に関する事項

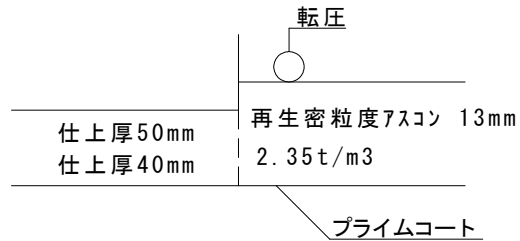
請負者は、修繕の下請作業に関して次に掲げる事項を遵守しなければならない。

ア 下請契約（二次以降の下請契約を含む）の相手として暴力団等と関係のある業者を選定してはならない。なお、違反した場合は、指名停止措置および下請契約の解除を求める場合もある。

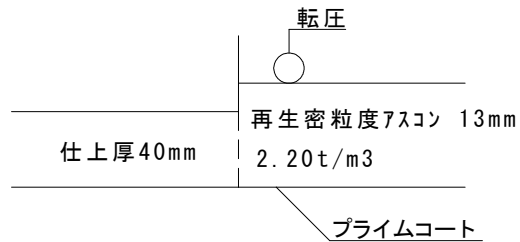
イ 下請契約を締結するときは、請負者は、下請負人から「誓約書（下請負人用）」を提出させ、その写しを監督職員へ提出すること。

舗裝修繕（単価契約）構造図
舗装工

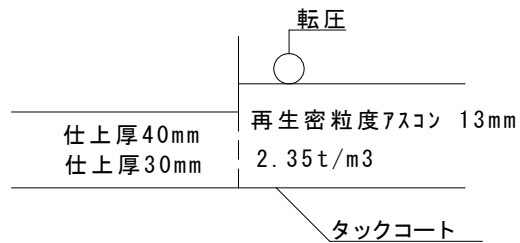
表層工（車道・路肩部）



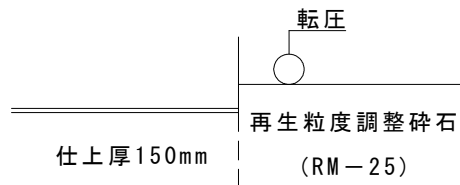
表層工（歩道部）



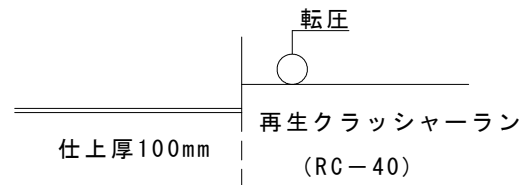
オーバーレイ工（車道・路肩部）



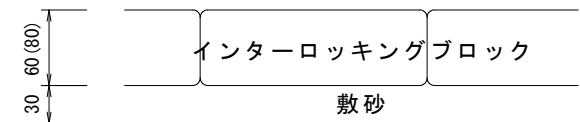
路盤工（車道・路肩部）



路盤工（歩道部）



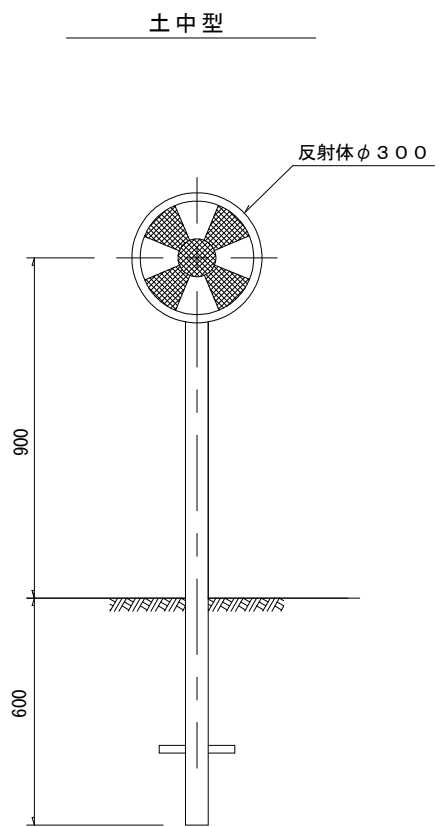
インターロッキングブロック



種 別	記 号	材 料 表 （100㎡当たり）				
		表 層 工 (㎡)	プ ラ イ ム コ ー ト (タックコート)	イ ン タ ー ロ ッ キ ン グ ブ ロ ッ ク (㎡)	敷 砂 (㎡)	路 盤 工 (㎡)
表層工	(車道・路肩部)	100	100			
	(歩道部)	100	100			
オーバーレイ工		100	(100)			
インターロッキングブロック				100	100	
路盤工						100

※ () はタックコート

舗装修繕（単価契約）構造図
視線誘導標（φ300）

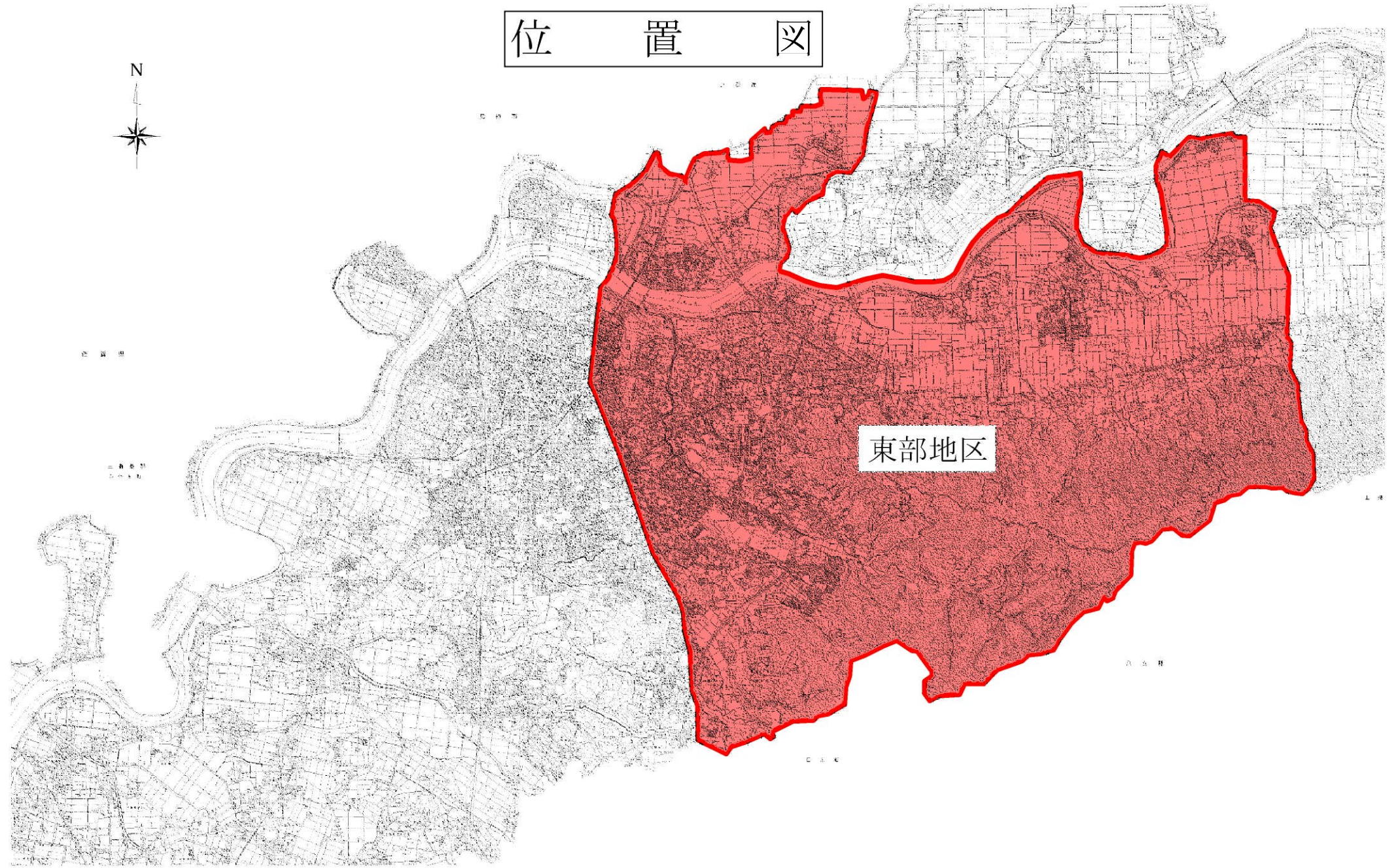


種 別	記 号	材 料 表 （10箇所当たり）			
		基 礎 材 (m ³)	コンクリート (m ³)	型 枠 (m ²)	視線誘導標 (本)
	土 中 型	-	-	-	10

注意事項

1. 二次製品の形状は、参考図とする。

位置図



東部地区