



特集 令和7年を振り返る

- 04 くるめ支え合うプランへの意見を募集
- 06 12月4日から10日まで人権尊重週間
- 08 年末年始の公共施設休業のお知らせ
- 12 くるめ光の祭典 ほとめきファンタジー
- 13 冬の贈り物は地場産くるめで

【今月の表紙】

大きな力士と、はっけよいのこった

10月30日に水天宮保育園前広場でちびっこ相撲大会が開催されました。大相撲・九州場所の宿舎を水天宮に構えた安治川部屋の力士も参加。関脇・安青錦関らに水天宮保育園とふじ保育園の園児たちが果敢に挑みました。

んだ1年

令和7年は、久留米南スマートインターチェンジ（仮称）の設置箇所の決定や西鉄宮の陣駅西側の駐輪場完成など、まちづくりを進めました。流域治水に中高生や大学生が参加したり、インターハイでジュニアアスリートが活躍したりするなど、若い世代の力も輝く1年でした。

☎ 広報戦略課（☎ 0942・30・9119、FAX 0942・30・9702）

駅西側に駐輪場完成

辺の路上駐車の整備も



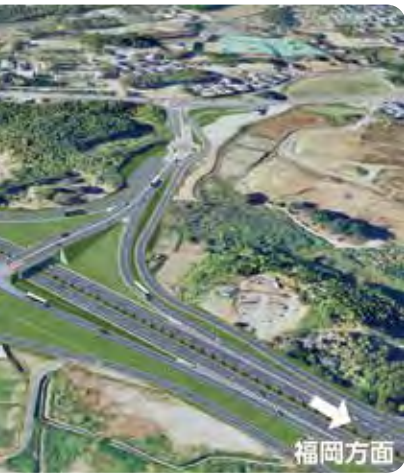
8月 福島県郡山市との姉妹都市締結50周年

明治時代の安積開拓が縁で昭和50年に姉妹都市を締結。お互いに訪問するなど交流が続きます



8月 ジュニアアスリートがインターハイで活躍

南筑高柔道部の個人戦男女同時優勝など、市トップアスリート強化認定選手がインターハイで大活躍しました



10月 久留米南スマートインターチェンジ（仮称）の設置箇所決定

昨年9月に事業化が決定したスマートインターチェンジが、高良内町と藤山町にまたがる場所に設置することが決定。早期の完成、供用に向けて整備を進めます

10月 中国・合肥市との友好都市締結45周年

原口市長を団長とする公式訪問団20人、市民訪問団15人が同市を訪問しました



- ### 7月

 - 通省の社会「宮ノ陣地リテイ・ハブ証」が九州採択される
 - 参議院議員通常選挙
 - 全国で猛暑。市内でも熱中症による緊急搬送が増加
- ### 8月

 - 水の祭典久留米まつりと筑後川花火大会開催
 - ごみ分別アプリ「さんあ〜る」の運用を開始
- ### 9月

 - 久留米市こども計画を策定
 - ふるさと納税が好調。イチゴなどの返礼品が人気
- ### 10月

 - 西鉄久留米駅周辺整備構想を策定
 - JR久留米駅東西自由通路で物品の展示や販売スペースの貸し出しを開始
 - ふるさと大使・牧原大成選手が育成出身初のパ・リーグ首位打者に
 - 国勢調査実施
- ### 11月

 - タレント・榎本ゆいさんがふるさと大使に就任
 - 市在住の橋本樹里選手と竹下勇希選手がデフリンピックに出場
 - ブリヂストンと次世代タイヤ・AirFreeの実証実験協定を締結

令和7年を
振り返る

久留米が実り、前に進

3月 次期上津クリーンセンターが本格着工

令和10年度の稼働を目指し、整備を進めます



4月 津福公園防災型複合遊具完成

災害時は、更衣室や授乳室としても利用できる大型複合遊具が完成しました



8月 西鉄宮の陣 新たな駐輪

長年の課題であった駅周輪が解消。安全な通行空進めています



5月 「みんなで流域治水」に 1,700 人が参加

城島中で 236 人、三潴中で 212 人、三潴高で 80 人が土のうを作成。8月までに市内全域で 1,700 人がしゅんせつや除草作業に参加しました



5月 動物愛護センター開所

久留米百年公園内に動物愛護センターが完成。動物愛護や正しい飼い方に関する啓発を行うなど、人と動物の共生を目指します



1月

- 「成人式・はたちのつどい」実施。3,089 人が対象に
- 埼玉県八潮市の道路陥没を受け、市内下水道管を緊急自主点検

2月

- 人口が 30 万人を下回る
- 白峯保育園と荒木保育園の民間移譲先が決定
- セブーン・イレブン・ジャパンと包括連携協定締結
- パラテコンドー・田中光哉選手がふるさと大使に就任

3月

- 久留米焼きとりが文化庁の「100年フード」に認定
- 俳優・高野洸さんがふるさと大使に就任
- 久留米市世界つつじセンターのつつじ 64 品種が九州初のナショナルコレクションに認定
- 福岡県知事選挙

4月

- 青峰小と高良内小が統合
- 三潴図書館が「子供の読書活動優秀実践図書館」の文部科学大臣表彰を受賞
- 下水道使用料を平均 9.96% 値上げ。平成 20 年以来 17 年ぶり

5月

- 「^{はぜ}櫓の道」を筑後川遺産第3号に認定

6月

- 国土交実験に区モビ機能実で唯一



くるめ支え合うプランへの意見を募集

できることから始めて 地域をポカポカに

令和8年4月にスタートする「第2期くるめ支え合うプラン」の策定が進んでいます。地域のつながりを作る計画。市民の皆さんの意見を募集します。

☎ 地域福祉課 (☎ 0942・30・9175、FAX 0942・30・9752)



通学路沿いに立つ看板

鳥飼校区に居場所が誕生

人口減少や単身世帯の増加などを背景に、地域のつながりが希薄になっていきます。地域で必要なことやできることを考える「支え合い推進会議」として、子どもたちの居場所を開く原学さんに聞きました。

私はこれまで「鳥飼校区支え合い推進会議」のメンバーとして、高齢者のごみ出し支援などをしてきました。活動が軌道に乗る一方、校区内で小学4年生以上は学童保育所に入れないという情報が。これからも地域の交流が続くようにと、今年の4月からコミュニティセンターで子どもの居場所作りを始めました。今は、月2回と夏休みに開催していて、1年生から5



子どもを笑顔で迎える原さん

年生まで約10人が遊びに来てくれます。

見守るくらいの気楽さで

居場所の名前は「とりポカホーム」。小学校の全児童に、名前を募るチラシを配ったところ、「鳥飼でポカポカした場所がいい」ということで名付けてくれたんですよ。

私は、子どもたちと接する上で気を付けている点が2つあります。まずは喜んでくれる場所にすること、そして優しく見守ることです。子どもも大人も心地良く過ごしたいので、管理や指導をするのではなく、座って見ているくらいの気楽さでやっています。それが長く続く秘訣ですから。

私たちが気負っていないので、子どもたちもすぐ仲良くなりま。違う年齢同士で交わるので、さながら昔の子ども会のような雰囲気。保護者からも「こういう場所があつてよかった」と喜ばれています。

地域にはさまざまな課題がありますが、自分たちができることを



倒した木の棒の点数を競う「モルック」。大人は点数をつけたり、一緒に遊んだり

続けながら、末永く見守っていきたいと思います。

ここのおじちゃん優しいよ

弟と一緒に通う渡部裕斗さん(鳥飼小4年)は、「フリスビーやモルックなどの遊びが楽しい。このおじちゃんたちは、言い方が優しく、遊び方も教えてくれる。とりポカに来るのが楽しみです」と話しました。

地域の課題に対し、できることから始めることで安心して暮らせるまちができます。市は、取り組みについてまとめた「くるめ支え合うプラン」への意見を待っています。

くるめ支え合うプラン

「くるめ支え合うプラン」は、地域共生社会を目指し、誰もが自分らしく幸せに暮らせる地域を作るための計画です。期間は令和8～12年度。支え合う心や地域を育み、みんなが安心できる仕組みを作るため、6つの取り組みを進めます。

目指す姿

みんなでつくる 支え合うところあふれるまち くるめ

取り組み

01

ともに生きるこころを育む
取り組みの推進

地域で支え合う大切さの理解を深める
取り組みを進めます

取り組み

02

権利を守る取り組みの推進

住み慣れた地域で安心して暮らせる仕組みや、差別をなくす取り組みを進めます

取り組み

03

福祉のまちづくりへの
参画促進

誰もが地域活動に参画できる取り組みを進めます

取り組み

04

見守り活動や交流の場・
居場所づくりの推進

見守り活動の促進や、気軽に交流できる居場所づくりを進めます

取り組み

05

災害時支援に備えた
取り組みの推進

災害時を想定し、日頃から支え合う仕組みを作ります

取り組み

06

包括的な相談支援の推進

属性や世代を問わず、困っている人に支援を届ける仕組みを作ります

パブリックコメントを募集

パブリックコメントとは、市の基本的な政策や条例、計画などを作る過程で、趣旨や内容を広く市民の皆さんに公表し、意見を求め、それらを考慮して案の作成を進めていく

制度です。提出書類などは返却しません。個人情報、個人情報の保護に関する法律に基づき適正に管理します。なお、意見を出した人への個別の回答はしません。

❖第2期くるめ支え合うプラン（案）

■募集締切 1月9日(金) (必着)

■提出方法 住所、氏名(団体は団体名と代表者名)、連絡先、年齢、意見を書いて持参、郵送、ファクス、電子申請

■資料の閲覧 地域福祉課、本庁舎地下1階行政資料コーナー、各総合支所地域振興課、各市民センター、えーるピア久留米、中央図書館、市ホームページ、市社会福祉協議会など

【申込先】地域福祉課 (〒830・8520住所記入不要、
☎0942・30・9175、FAX0942・30・9752)

詳しくは
こちら



住民説明会

プランを詳しく知ってもらうため、3カ所で「住民説明会」を開催。いずれも同じ内容です。

●12月17日(木) 14時～ 本庁舎くるみホール

●12月19日(金) 19時～ 田主丸アリーナ

●12月21日(日) 13時30分～

三潨生涯学習センター



12月4日から10日まで人権尊重週間

戦争は最大の人権侵害

世界では、いまだ紛争が続き、人権が奪われています。今年は、広島・長崎への原爆投下と終戦から80年。核兵器廃絶と平和を訴える署名活動などを行う高校生平和大使の声を紹介し、人権の大切さについて考えます。

署名を呼び掛ける高校生平和大使



人権が尊重されるまちへ

第2次世界大戦では、特定の人種の迫害や大量虐殺など甚大な人権侵害がありました。悲惨な戦争の歴史を繰り返さぬよう、平和を目指す国際的な機関として国際連合（以下、「国連」）が誕生。昭和23（1948）年12月10日、国連は「世界人権宣言」を採択しました。採択日である12月10日は、世界共通の「人権デー」。これに合わせて久留米市は、毎年12月4日から10日までを「人権尊重週間」とし、人権の意識を高める啓発活動を行っています。

同週間を前に高校生平和大使の

小川陽大さん（筑陽学園高3年）と、稲富りえさん（八女高2年）に話を聞きました。

戦争の記憶を風化させない

―活動を始めたきっかけは

小川 幼い頃からニュースで戦争や紛争を見てきて、平和について関心を持っていました。去年、平和大使募集のポスターを見て、ぜひ活動に参加したいと思い、応募しました。

―どのような活動をしていますか

小川 私は署名活動や講演会、小中学校での平和授業を行っています。長崎で行われた研修にも参加して、私自身も日々学びを深めています。戦争の歴史や体験談を聞かなければ、戦争の悲惨さを想像することは難しいです。そのため、平和授業を行うときに、知識や体験がない子どもたちにどう伝えるか悩むことも。それでも一生懸命聞いてくれて、思いが伝わったときはとてもうれしいですね。私たちの活動をきっかけに平和や戦

争について自分でもっと調べて欲しいなと思います。

―現在の世界情勢についてどう思いますか

小川 今年の8月に、学校のプロジェクトで、大阪万博のウクライナパビリオンを訪れました。スタップから、ウクライナは安全な場所がシェルターや地下鉄などに限られているという話を聞きました。自分の死と隣り合わせの場所で生活したり、勉強したりするという現実想像をはるかに超えるものでした。戦争が安全な暮らしや、学ぶ権利を奪うという恐ろしさを改めて痛感。高校生平和大使として、戦争の悲惨さと平和の大



高校生平和大使 小川陽大さん

切さを多くの人に伝えたいと思いました。

― 私たちたちにできることは

小川 戦争を体験した人たちは高齢になっていて、私たちは体験を直接学び、継承できる最後の世代です。戦争は最大の人権侵害であり、その記憶を風化させてはなりません。この責務を果たすため、一人でも多くの人に関心を持ってもらえるよう、活動を継続していきます。

過ちを繰り返さない責任

― 活動を始めたきっかけは

稲富 幼い頃から祖母の戦争の話聞き、戦争の悲惨さを胸に刻んでいました。中学生の頃、修学旅行先の広島で90歳を超える語り部のおばあさんの話を聞いたとき、私は涙があふれそうなくらい強い衝撃を受けました。祖母の話と重ねて、より戦争の悲惨さを実感。「戦争は人々の日常を奪う恐ろしいもので、繰り返しははいけないものだ」と伝えなければ」という使命感が生まれ、この活動をしています。

― 活動を通して感じることは

稲富 私たちは毎月、天神で署名活動を行っています。道行く人に声をかけることは想像以上に勇気のいることです。素通りされることもありますが、一度通り過ぎた後にまた戻って来て署名してもらえたときは、とてもうれしい気持ちになります。たとえ今日は素通りでも、誰かの記憶の片隅に私たちの声が少しでも残ってくれたら大きな前進だと思っています。



高校生平和大使 稲富りえさん

― 平和を築くために大切なことは

稲富 平和活動の「継続」と「継承」です。高校生である私たちにできることは、同じ志を持つ仲間とつながって、平和活動を続け、次の世代にバトンをつないでいくことです。また、「自分はこう思う」と言える社会を維持し、対話を通じて互いを認め合うことも大切だと考えています。

― 若い世代に伝えたいことは

稲富 私たち若い世代には、過去の戦争の直接的な責任はありません。しかし、同じ過ちを繰り返さないという未来への責任があります。

私たち高校生平和大使は、「ビリョクだけどもリョクじゃない」

人権作品展

幼稚園、保育園、小中学生のポスターや標語などの人権作品を12月から来年1月にかけてえるピア久留米、総合支所、市民センターなどで掲示します。それぞれの作品に込められた思いやメッセージを感じてください。



詳細はこちら



をモットーに頑張っています。一人一人が世界で起きていることにアンテナを張って、他人事ではなく、自分の事として捉え、一步を踏み出してほしいです。

① 人権啓発センター（☎0942・307500、FAX0942・307501）

手続きはお早めに

市役所本庁舎、総合支所、市民センター、保健所は12月27日(土)から1月4日(日)まで休みます。本庁舎20階展望ロビー、2階くるみホール、3階会議室、1階のコンビニ交付機も利用できません。

毎年実施している一部窓口の臨時開庁も、システム入れ替え作業を行うため実施しません。

そのほかの施設の休業日は次のページを確認してください。

■コンビニ交付サービス

◆戸籍証明書は12月27日(土)から1月4日(日)まで、所得証明書は1月1日(祝)から3日(土)まで発行できません

◆住民票の写しと印鑑登録証明書は年末年始も発行できます(6時30分から23時まで)
発行には利用者証明用電子証明

書(4桁の暗証番号)を設定したマイナンバーカードが必要です

■夜間休日受付窓口

◆婚姻届、出生届、死亡届などは、本庁舎と総合支所の夜間休日受付窓口に提出できます

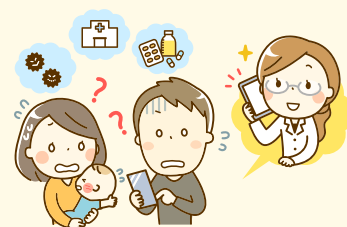
☎人事厚生課(☎0942・30・9056、FAX0942・30・9706)

■水道・下水道

上下水道料金センターの窓口は、12月31日(水)から1月4日(日)まで休みます。4日(日)は電話でのみ使用開始・中止の申し込みを受け付け。緊急時は問い合わせ先に連絡してください。

☎上下水道部(☎0942・30・8500、FAX0942・30・8560)

年末年始の体調不良に注意



年末年始は多くの医療機関が休診。開いている医療機関が少ないため、混雑が予想されます。スムーズな受診のための注意点をまとめました。

☎総務医薬課(☎0942・30・9725、FAX0942・30・9833)

☑ かかりつけ医の診療日を確認し、持病の通院や薬の処方、休診する前に済ませましょう

☑ インフルエンザや新型コロナなどの感染症が流行する時期です。感染予防のため、受診するときはマスクを着用しましょう

☑ 年末年始に受診できる医療機関は、21～23ページの「日曜在宅医」や市ホームページを確認してください

☑ 医療機関周辺で、路上や路肩に駐車しないでください



病院に行くか救急車を呼ぶか迷ったら

#7119 24時間年中無休

つながらないときは ☎092・471・0099

看護師などが病気やケガの症状を聞いて、急いで受診するべきかや医療機関などを案内します

子どもの急な病気やケガで心配なとき

#8000 12月28日～1月4日は24時間受付

つながらないときは ☎092・731・4119

小児科医師・看護師が症状に応じた適切な対処の仕方や受診できる医療機関などをアドバイスします

いずれも携帯電話から利用できます

年末年始の公共施設休業日

ー：休業日

○：営業日

施設名	12月					1月				問い合わせ
	27	28	29	30	31	1	2	3	4	
	(土)	(日)	(月)	(火)	(水)	(祝)	(金)	(土)	(日)	
えーるピア久留米	○	○	ー	ー	ー	ー	ー	ー	○	☎ 30・7900、FAX 30・7911
各図書館	○	ー	ー	ー	ー	ー	ー	ー	ー	☎ 38・7116、FAX 38・7183
男女平等推進センター図書情報ステーション	○	○	ー	ー	ー	ー	ー	ー	○	☎ 30・7801、FAX 30・7811
久留米シティプラザ	○	○	ー	ー	ー	ー	ー	ー	○	☎ 36・3000、FAX 36・3087
市美術館	○	ー	ー	ー	ー	ー	ー	ー	○	☎ 39・1131、FAX 39・3134
石橋文化センター、高牟礼会館	○	ー	ー	ー	ー	ー	ー	ー	○	☎ 33・2271、FAX 39・7837
青木繁旧居	○	ー	ー	ー	ー	ー	ー	ー	○	☎ / FAX 39・3575
有馬記念館	○	ー	ー	ー	ー	ー	○	○	○	☎ / FAX 39・8485
坂本繁二郎生家	○	ー	ー	ー	ー	ー	ー	ー	○	☎ / FAX 35・8260
世界のつばき館	○	○	ー	ー	ー	ー	ー	ー	○	☎ / FAX 47・1821
草野歴史資料館	○	ー	ー	ー	ー	ー	ー	ー	ー	☎ / FAX 47・4410
山辺道文化館	○	ー	ー	ー	ー	ー	ー	ー	ー	☎ / FAX 47・3015
田主丸ふるさと会館	○	○	ー	ー	ー	ー	ー	ー	ー	☎ 0943・72・5225
道の駅くるめ	○	○	○	○	ー	ー	ー	ー	○	☎ 47・4111、FAX 47・4220
鳥類センター	○	○	ー	ー	ー	ー	○	○	○	☎ 33・2895、FAX 33・2896
子育て交流プラザくるるん ※図書コーナー含む	○	○	ー	ー	ー	ー	ー	ー	○	☎ 34・5571、FAX 34・5572
児童センター	○	○	ー	ー	ー	ー	ー	ー	○	☎ 35・3809、FAX 35・3835
ファミリーサポートセンター	○	ー	ー	ー	ー	ー	ー	ー	ー	☎ 37・8888、FAX 37・8822
石橋記念くるめっ子館	○	○	ー	ー	ー	ー	ー	ー	○	☎ 35・8411、FAX 32・7264
幼児教育研究所	ー	ー	ー	ー	ー	ー	ー	ー	ー	☎ 35・3812、FAX 35・3886
久留米総合スポーツセンター	○	ー	ー	ー	ー	ー	ー	ー	ー	☎ 30・9226、FAX 38・2259
桜花台体育館・運動公園	○	○	ー	ー	ー	ー	ー	ー	○	☎ 27・5371、FAX 27・5443
新宝満川テニスコート・野球場・ ドッグラン	○	○	ー	ー	ー	ー	ー	ー	○	☎ 38・5371、FAX 39・1122
久留米市民温水プール	○	ー	ー	ー	ー	ー	ー	ー	ー	☎ 65・3591、FAX 21・0302
長門石ゴルフ場	○	○	○	○	ー	ー	○	○	○	☎ 36・1045、FAX 36・1046
城島リバーサイドゴルフ場	○	○	○	○	ー	ー	○	○	○	☎ 62・5250、FAX 62・4880
上記以外の体育施設	○	ー	ー	ー	ー	ー	ー	ー	ー	☎ 30・9226、FAX 38・2259
市民活動サポートセンターみんくる	○	○	ー	ー	ー	ー	ー	ー	○	☎ 30・9067、FAX 30・9068
南部保健センター	○	○	ー	ー	ー	ー	ー	ー	○	☎ 21・0056、FAX 21・0030
北野保健センター（コスモすまいる北野）	○	○	ー	ー	ー	ー	ー	ー	○	☎ 23・4500、FAX 23・1303
城島保健福祉センター（城島げんきかん）	○	○	ー	ー	ー	ー	ー	ー	○	☎ 62・2122、FAX 62・2148
田主丸保健センター	○	○	ー	ー	ー	ー	ー	ー	○	☎ 0943・72・2112、 FAX 0943・72・3819
総合福祉会館	ー	○	ー	ー	ー	ー	ー	ー	○	☎ 38・9288、FAX 38・9289
田主丸老人福祉センター	○	ー	ー	ー	ー	ー	ー	ー	ー	☎ 0943・73・1526、 FAX 0943・72・1706
三潨総合福祉センターゆうゆう	○	ー	ー	ー	ー	ー	ー	ー	ー	☎ 65・1200、FAX 65・1219
野中生涯学習センター	○	○	ー	ー	ー	ー	ー	ー	○	☎ 34・4996、FAX 34・5018
三潨生涯学習センター	○	ー	ー	ー	ー	ー	ー	ー	ー	☎ 64・3020、FAX 64・4687
北野生涯学習センター本館・別館、弓 削コスモス館、金島ふれあい交流セン ター、大城ますかげセンター	○	ー	ー	ー	ー	ー	ー	ー	ー	☎ 78・2308、FAX 78・7283
城島総合文化センター、城島ふれあい センター	○	ー	ー	ー	ー	ー	ー	ー	ー	☎ 62・2117、FAX 62・4466
斎場	○	○	○	○	○	ー	○	○	○	☎ 21・4433、FAX 21・4435



年末年始のごみ収集日と受け入れ施設

時間に余裕を持って ごみの持ち込みを



年末年始は、各ごみ処理施設が大変混雑します。事前に分別し、時間に余裕を持って持ち込んでください。粗大ごみ収集日が1月5日(月)から9日(金)の校区の人は、12月26日(金)までに申し込みをしてください。



年末にごみを持ち込む車の列

田主丸町以外

日付	収集 (燃やせるごみ)	持ち込み
12月27 日(土)	休み	8 時 30 分～ 17 時
28 日(日)		休み
29 日(月)	月曜地域	8 時 30 分～ 17 時
30 日(火)	火曜地域	
31 日(水)	休み	
1 月 1 日(祝) ～ 4 日(日)		休み
5 日(月)	月曜地域	8 時 30 分～ 17 時



※ 各クリーンセンターの混雑状況をホームページで確認できます。
混雑時を避けて持ち込んでください

▼持ち込み先と持ち込めるもの

○宮ノ陣クリーンセンター

(☎ 0942・27・7490、FAX 0942・27・7491)

燃やせるごみ・燃やせないごみ・資源物・粗大ごみ

○上津クリーンセンター

(☎ 0942・21・8201、FAX 0942・21・0302)

燃やせるごみ・粗大ごみ(可燃性のみ)

▼手数料 指定袋以外で持ち込むときは手数料が必要

家庭系	燃やせるごみ	10kgまでごとに
	燃やせないごみ	150円
	資源物	無料
事業系	燃やせるごみ	10kgまでごとに150円
	燃やせないごみ	持ち込めません
	資源物	10kgまでごとに40円

田主丸町以外 ☎資源循環推進課 (☎ 0942・37・3342、FAX 0942・37・3344)

☎北野総合支所 環境建設課 (☎ 0942・78・3696、FAX 0942・78・6482)

☎城島総合支所 環境建設課 (☎ 0942・62・2116、FAX 0942・62・3732)

☎三猪総合支所 環境建設課 (☎ 0942・64・2314、FAX 0942・65・0957)

田主丸町

日付	収集 (燃やせるごみ)	持ち込み
12月27日(土)	休み	8時30分～12時
28日(日)		休み
29日(月)	月曜地域	8時30分～16時
30日(火)	火曜地域	
31日(水) ～1月4日(日)	休み	休み
5日(月)	月曜地域	8時30分～16時

▼持ち込み先と持ち込めるもの

○耳納クリーンステーション (うきは市)

(☎ 0943・74・2010、FAX 0943・75・5547)

燃やせるごみ・資源物・粗大ごみ

▼手数料 10kgごとに50円

※ 1回の持ち込み量が110kg以上の場合は、最初の10kgから10kgごとに100円。120kgの時は1,200円になります

注意

搬入許可証と処理手数料が必要です。
許可証発行は12月26日(金)までに田主丸総合支所環境建設課に申し込みを

田主丸町 ☎田主丸総合支所 環境建設課 (☎ 0943・72・2156、FAX 0943・72・3819)



エコでお得なリユース生活

まだ使えるものは 次の人へ譲ろう

年末の大掃除は、リユース（再利用）のチャンス。リユースすることで、捨てる費用も環境への負荷も減らせます。まだ使える不要なものは、人に譲るなどして資源を有効に使いましょう。

ウェブ WEBや買取店で譲る

まだ使える不要なものの譲り方は、市ホームページで確認できます。WEBで譲り先を見つける方法と、リユースショップで買い取ってもらう方法があります。市内のリユースショップ情報や出張買取の有無も掲載しています。詳しくは、各店舗に直接確認してください。

「宝の市」で譲る

宮ノ陣クリーンセンター内の「リサイクル宝の市」では、まだ使



お気に入りの物が見つかるかも

える家具や自転車などを無償で引き取っています。開館中に持ち込むか、出張引き取り予約をしてください。毎週水曜日と12月29日から1月3日は休館します。

引き取ったものは点検後、毎月第3日曜日に希望する市民に抽選販売や即売を行っています。

④資源循環推進課（☎0942・30・9143、FAX 0942・37・3344）

消費生活の“困った”にアドバイス
相談員さんに聞いてみよう



海産物の電話勧誘販売 と送りつけに注意！

海産物の購入を勧める電話があり、強引に契約させられたり、断ったはずの商品が届いたりする事例が増えています。
必要ないものはきっぱりと断りましょう。

4つの対処法

- ① 断るときは、きっぱりと「いいません」
- ② 「安くなる・困っている」には要注意
- ③ 代引きは支払う前にまず確認
- ④ 困ったら一人で悩まず相談を

電話での勧誘販売は「旅行の時に買ってもらった」、「以前、ふるさと納税の返礼品を送った」と言って確認のために住所を聞いてくる場合があります。「今だけサービス価格です」や「経営が厳しいから購入してほしい」など、さまざまな手法で契約を迫ります。必要ない場合はきっぱりと断りましょう。

断ったはずの商品や身に覚えのない商品が代引きで届いたら、その場で支払わず、誰が頼んだか確認を。

電話での勧誘はクーリング・オフできる場合があります。電話勧誘販売や身に覚えのない商品に困った時は、周りの人や消費生活センターに相談してください。

④消費生活センター（☎0942・30・7700、FAX 0942・30・7715）



第21回くるめ光の祭典 ほとめきファンタジー

ネオンの光で 私もドキドキ

12/6
18:00 点灯



くるめ光の祭典
公式アカウント
で情報発信中

小さい頃、冬になると明治通りがキラキラしていた思い出があります。高校生が考えたイルミネーションや豪華なイベントもあるので、ぜひ見に来てください。私も久留米の魅力を発信していきます



今年の広報アンバサダーはタレント・モデルでくるめふるさと大使の榎本ゆいなさん

12月6日(土)から2月15日(日)まで、「くるめ光の祭典ほとめきファンタジー」を開催。明治通りや西鉄久留米駅東口広場付近など、中心市街地が約40万球の光で輝きます。

今年のテーマは、南筑高校生が考えた「ドキドキ！夢のネオンコラージュ～夜に輝く私たち～」に決定。ハート型をちりばめたフォトスポットやネオンカラーで中心市街地を彩ります。

初日の12月6日(土)12時50分から久留米シティプラザ六角堂広場で、オープニングイベントを行います。ステージイベントや3色のLEDライトを使ったワークショップ、大抽選会などを実施。大抽選会は、クリエイターのパントビスコさんがデザインしたオリジナル協賛グッズを購入した人が対象です。

☎商工政策課(☎0942・30・9134、FAX 0942・30・9707)

／南筑高校生が発案！／

イメージ

ハートをちりばめた場所を考えました。高校生らしく、どこから撮っても写真映えるのがポイント！

イメージ

カトリック久留米教会前の藤棚にハートのフォトスポットが登場



斉藤幸芽さん(南筑高3年)

宮崎美妃流さん(南筑高3年)

明治通りを2色で飾りました。進行方向で見え方が違いますよ

スタッフ
おすすめ



冬の贈り物は地場産くるめで



お店でも オンラインでも

「地場産くるめ」は久留米を中心とする筑後地域の地場産品を販売することで、地場企業を応援しています。久留米^{かすり}糀、藍胎漆器や城島瓦などの伝統工芸品、菓子やラーメン、地酒などたくさんの特産品を取り扱っています。

直営店舗だけでなく、はかた地どり鍋セットなど限定商品があるオンラインショップも準備。豊富な品ぞろえで、遠くに住む人へのプレゼントにも便利です。

📍地場産くるめ

☎ 0942・44・3700、FAX 0942・43・1020

好きな色や柄をじっくり選べます



直営店舗

Shop

直営店舗は、市内に3店舗あり、品物を直接見て選べます。

おすすめは久留米糀。軽くて柔らかな風合いが特長です。服だけでなく、バッグなどの小物も充実。お世話になったあの人に似合う模様や色がきっと見つかるはずです。



■東合川本店（東合川5丁目8-5）

営業時間：10:00～17:00

定休日：12月29日～1月3日、毎月第2・第4火曜日（1月から）

☎ 0942・44・3700

■JR久留米駅店（京町87-12 JR久留米駅2階）

営業時間：7:00～19:00（年中無休）

☎ 0942・27・5510

■六ツ門店（六ツ門町7-13 六ツ門ビル1階）

営業時間：10:00～18:00

定休日：12月31日～1月2日、毎月第1・第3火曜日（1月から）

☎ 0942・36・0006

重たいものや冷凍品でもラクラクお届け



オンラインショップ

Online

オンラインショップで注文して、ふるさとに直接配送できます。買いに行く時間も不要で、身軽に帰省できます。

「久留米はおいしいものがいっぱいあるね」と家族や親戚、友達と盛り上がってください。冬のおすすめギフトも販売中です。

オンライン
ショッピングはこちら



久留米特産のワインやラーメンセットなど重さを気にせず注文できます



人事行政の運営状況

市の給与や職員数などをお知らせします

市政の透明性や公平性を保つため、職員の給与の状況などを公表します。

データは令和7年4月1日時点です。

☎人事厚生課（☎ 0942・30・9056、FAX 0942・30・9706）



◆特別職の月額給料・報酬の状況

区分	給料	区分	報酬
市長	1,097,000円	議長	683,000円
副市長	897,000円	副議長	616,000円
		議員	582,000円

※期末手当の支給割合は 3.45 カ月分です

◆期末・勤勉手当の状況

単位：カ月分

区分	久留米市		国	
	期末手当	勤勉手当	期末手当	勤勉手当
6月期	1.25	1.05	1.25	1.05
12月期	1.25	1.05	1.25	1.05
合計	2.5	2.1	2.5	2.1

※市・国共に職位に応じた加算があります

◆平均給料月額、平均年齢の状況

区分		久留米市	国
一般行政職	平均給料月額	337,867円	332,237円
	平均年齢	43.1歳	41.9歳

※一般行政職は、福祉や民生、農政、商工、土木などの事務に従事する職員です

◆一般行政職の初任給の状況

区分	久留米市	国	県内の民間企業
大学卒	225,600円	220,000円	231,281円
高校卒	194,500円	188,000円	204,400円

※県内の民間企業の初任給は、県の実態調査の額です

●人事行政の運営を公表

令和6年度の職員採用や勤務条件など、人事行政の運営状況は、本庁舎地下1階行政資料コーナーや市ホームページなどで公表しています。

◆部門別職員状況

単位：人

部門	区分	職員数		対前年増減数
		6年度	7年度	
一般行政部門		1,368	1,359	-9
特別行政部門		288	294	6
公営企業等部門		223	216	-7
合計		1,879	1,869	-10

- 1 職員とは、一般職に属する職員のことで、地方公務員の身分を保有する休職者などを含み、市長などの特別職、教育長、非常勤職員を除いた実配置数です
- 2 一般行政部門とは、議会や総務、税務、民生、衛生、労働、農林水産、商工、土木の部門です
- 3 特別行政部門とは、教育関係の部門のことで、市立高校教職員を含みます
- 4 公営企業等部門とは、水道、下水道、国民健康保険、競輪、市場、介護保険、後期高齢者医療などの部門です

◆人件費の状況（令和6年度普通会計決算）

歳出額（A）	1,505億3,526万円
人件費（B）	184億5,724万円
人件費率（B/A）	12.3%
前年度の人件費率	11.5%

- 1 普通会計は、地方公共団体間の財政状況を比較するための会計です
- 2 人件費（B）には、特別職の給与、報酬などを含みます

◆職員給与費の状況（令和6年度普通会計決算）

職員数（A） 1,653 人		
給 与 費	給料	74 億 4,274 万円
	職員手当	15 億 2,846 万円
	期末・勤勉手当	30 億 2,945 万円
	合計（B）	120 億 64 万円
1人当たりの給与費(B/A)		722 万円

- 1 職員数は、一般行政部門と特別行政部門の合計です
- 2 職員手当には、退職手当を含みません



令和7年度久留米市表彰式

9人の功績をたたえる



受章した皆さんと来賓、主催者。受章者を代表して綾部さん（最前列右から3番目）が「これまでの活動が人生を豊かにしてくれました。地域の皆さまのおかげです」と感謝を述べました

受章者から

市功労者 綾部章子さん

仕事を退職後、平成16年に民生委員・児童委員に就任しました。ここまで続けてこられたのも周りの人たちとのつながりのおかげです。20年間、地域の身近な相談相手として、さまざまな人の声に寄り添いたいと思ってきました。特に、子どもたちが自分の気持ちを素直に出せるようにと願っています。

子どもは未来のまちを作っていく大切な存在。皆さんの力も借り、子どもたちが笑顔で過ごせる地域となるよう、微力ながら今後も歩んでいきたいと思っています。



市功労者

11月3日、久留米シティプラザで市表彰式が行われました。市の振興発展に貢献した市功労者9人を表彰しました。
受章者は次のとおりです。（敬称略）

【福祉の増進や文化の興隆など市の振興発展に寄与】

〈社会福祉〉■綾部章子（山本町）■横溝裕子（田主丸町）〈商工業振興〉■重松和馬（国分町）■松本勝（合川町）

〈文化振興〉■齋藤豊治（東櫛原町）■深野亨輔（佐賀県）〈体育振興〉■吉田茂（諏訪野町）

【市議会議員として満10年以上在職】■秋永峰子（草野町）

【市消防団員として満30年以上奉職した功績が顕著】

■内田誠（大善寺町）
（問）総務課（☎0942・30・9052、FAX0942・30・906）



農業の分野で活躍した 8人を表彰

11月8日に久留米百年公園の農業まつり会場で、農業功労者・ふるさと農業奨励賞の表彰式と農業名人の認定式がありました。農業功労者は地域の農林水産業の発展に貢献した人に、ふるさと農業奨励賞は地域農林水産業の振興に顕著



受賞した皆さんと来賓、主催者

な功績があり、今後も活躍が期待される人に、農業名人は農林水産業で優れた技術を持った模範となる人に贈られます。今年は功労者4人、奨励賞3人、名人1人の合計8人が表彰されました。(敬称略)

農業功労者

■國武哲幸(荒木町) ■篠原清一(善導寺町) ■平尾義朗(三潴町) ■堀田孝春(北野町)

ふるさと農業奨励賞

■井上正志(北野町) ■下川茂宏(荒木町) ■田中梢(荒木町)

農業名人

■江上治(田主丸町)

☎農政課(☎0942・30・9163、FAX0942・30・9717)



誰もが安心して 避難できるように

避難の困難さや情報伝達の問題など、障害がある人の多くは、災害時にさまざまな不安を抱えています。

市は、誰もが安心して避難できるように、災害時の支援に取り組んでいます。今年度は、総合福祉会館(長門石)に医療的ケアを必要とする人などが優先的に避難できる避難所を整備。非常用のバッテリーやベッドなどを用意しました。11月には、当事者や支援者らと合同で訓練を行い、自宅からの経路や電源を確認。訓練で見えてきた課題などを今後に生かし、誰もが安心して暮らせるまちを目指します。

☎障害者福祉課(☎0942・30・9035、FAX0942・30・9752)

避難の選択肢が広がった

伊藤恵里子さん(左)
伊藤泰雅さん(右)

訓練に参加する前は、息子が使っている医療機器の電源を確保できるか不安でした。参加してみて、電源の確認や地域とのつながりができたことが安心材料に。普段は私の実家に避難していますが、自宅近くに避難できる場所ができ、選択肢が増えるのはとてもありがたいですね。





中国・合肥市と共に歩んで45周年

10月29日から11月2日まで、久留米市の訪問団が中国・合肥市を訪問し、「久留米市・合肥市友好都市締結45周年記念式典」に参加しました。昭和55（1980）年に友好都市を締結して以来、教育や文化、スポーツ、経済などの分野で交流を深めてきました。記念式典には、久留米市から原口新五市長や市民など35人が出席。羅雲峰合肥市長から、心温まる歓迎の言葉やおもてなしで迎えられました。



協議書を交わし、さらなる友好関係の発展を願う原口市長と羅雲峰市長（右）

新たな「くるめふるさと大使」が誕生

11月12日、タレント・モデルの榎本ゆいなさんが「くるめふるさと大使」に就任しました。市出身の榎本さんは、全国ネットの情報番組に出演し、リポーターとして活躍中。就任式では「久留米にはたくさんの魅力があります。私もいろいろ体験しながら、楽しかったことをみなさんに届けていきたいです。まちを盛り上げる一員になれば」と抱負を語りました。



ふるさと大使の委嘱状を受け取って笑顔の榎本さん

ブリヂストン次世代タイヤ実証実験へ

11月13日、市とブリヂストンは、空気を入れる必要がない次世代タイヤ「AirFree^{エアフリー}」の実証実験を行う協定を結びました。原口市長と同社の田村亘之代表執行役が協定書に署名。田村氏は「創業の地という特別な場所で実施できることをうれしく思う」と述べました。締結後、AirFreeが装着された電気自動車に試乗。実証実験は来年、石橋文化センターと世界つつじセンターで行う予定です。



本庁舎前で試乗する原口市長と田村代表執行役（後列右）。樹脂製の青いパーツが車体を支えます

久留米の野菜を大阪でPR

11月14日、大阪市中央卸売市場で久留米産農産物のトップセールスを行いました。参加したのは、原口市長と八尋義文JAくるめ組合長、鹿毛隆則かぶ部会長。集まった市場関係者に、リーフレタスやサラダ菜、カブなど久留米産の野菜を配布し、質の高さをアピールしました。受け取った市場関係者は「久留米産の野菜は新鮮でおいしい。どんどん売りたい」と話しました。



俳優で「くるめ農産物PRアンバサダー」の藤吉久美子さん（右から2番目）も参加。笑顔でおいしさをPRしました



詳細は

久留米市公式ホームページ

検索

イベントをお知らせします。久留米広域連携中枢都市圏や筑後川流域クロスロード協議会を構成する市町のイベントも掲載

金

5

人権講演会 子ども 三潁生涯学習センター ☎64-2311

カラーボールであそぼう 児童センター ☎35-3809

連文会員華道展 (12/8まで) 岩田屋久留米店 ☎32-7487

市民公開講座 脳卒中対策 聖マリア研究センター井手一郎ホール ☎35-3322

12

人権講演会 若い 北野生涯学習センター ☎78-3551

らっこくらぶ 各地域子育て支援センター ☎43-5200

手形・足形アート 児童センター ☎35-3809

19

チョークアート体験 山辺道文化館 ☎47-3015

ブックスタート 耳納市民センター ☎38-7116

クリスマス会 児童センター ☎35-3809

26

広報紙発行日

ブックスタート 三潁図書館 ☎64-6010

こぐまちゃんおはなし会 中央図書館 ☎38-7116

2

土

6

人権尊重週間 市民のつどい シティプラザ ☎30-7500

冬まつり 児童センター ☎35-3809

ボードゲーム みんなで本をもちよって 中央図書館 ☎38-7116

演劇「わかれうとはおもっているけど」 シティプラザ ☎36-3000

初心者のための資産形成を学ぶ 田主丸保健センター ☎0943-74-4000

13

リサイクル宝の市 (12/21まで) 宮ノ陣クリーンセンター ☎30-9143

ミュージアムクリスマス (12/25まで) 石橋文化センター ☎33-2271

講演 子育てのなかのジェンダー 男女平等推進センター ☎30-7800

工作ランド ポップアップカード 児童センター ☎35-3809

親子クリスマスコンサート くるるん ☎34-5571

チョークアート体験 山辺道文化館 ☎47-3015

20

六ツ門図書館 クリスマス会 みんな ☎39-5620

0歳からのキッズコンサート 石橋文化センター ☎33-2271

おもちゃ病院 石橋記念くるめっ子館 ☎35-8411

チョークアート体験 山辺道文化館 ☎47-3015

Beyond the Border (ビヨンドザボーダー) シティプラザ ☎32-7487

演劇「3匹のこぶた劇」 うきは市・るり色ふるさと館ホール ☎0943-75-3343

27

3

日

7

「女性活躍」の課題 雇用問題から考える 男女平等推進センター ☎30-7800

フォトフレームでクリスマスツリー作り 山辺道文化館 ☎47-3015

ブックスタート みんな ☎39-5620

ふれあいあそび 児童センター ☎35-3809

賢順記念全国箏曲祭 シティプラザ ☎65-3075

落語家・桂春蝶 人権講演会 大刀洗町・大刀洗ドリームセンター ☎77-2670

14

ブレイキン ワールドバトル 六角堂広場 ☎30-9226

キッズプログラム「はだかの王様」 シティプラザ ☎36-3000

21

サンデーリサイクル 宮ノ陣クリーンセンター ☎30-9143

クリスマス会 中央図書館 ☎38-7116

28

久留米第九 シティプラザ ☎080-3183-8571

今年も1年
ありがとうございました★



12月イベントカレンダー

月	火	水	木
1 広報紙発行日 人権作品展 (1/12まで) 人権啓発センター、他9会場 ☎30-7500	2 みんなであそぼう 児童センター ☎35-3809 おねがい会員登録会 ファミリー・サポート・センターく るめ ☎37-8888 ふるさとの唄 野田かつひこ コンサート 石橋文化センター ☎64-5791	3 ミュージアムコンサート 石橋文化センター ☎33-2271 ブックスタート 北野図書館 ☎23-1151 絵本情報ワークショップ 中央図書館 ☎38-7116	4 人権講演会 不寛容 田主丸保 健センター ☎0943-72-2111 こころのケア講座 境界線 男女 平等推進センター ☎30-7800 おおきくなったかな 児童センター ☎35-3809 ブックスタート 筑邦市民センター ☎38-7116 ジェイコブ・コーラー・ピアノコン サートシティプラザ ☎22-7760
8 ふれあいベビーマッサージ くるるん ☎34-5571	9 おえかきあそび 児童センター ☎35-3809 こども子育てサポートセンター 出張相談 くるるん ☎34-5571	10 イベント情報 LINE配信日 ライブラリーシネマ「富士ファ ミリー」中央図書館 ☎38-7116 センターであそぼう 児童センター ☎35-3809 チョークアート体験 山辺道文化館 ☎47-3015	11 人権講演会 外国人 城島総 合文化センター ☎62-2111 こころのケア講座コミュニケー ション 男女平等推進センター ☎30-7800 赤ちゃんサロン 児童センター ☎35-3809
15 シティプラザ休館	16 シティプラザ休館 ブックスタート 中央図書館 ☎38-7116 誕生会 児童センター ☎35-3809	17 手づくりおとそ教室 山辺道文化館 ☎47-3015 こっちゃんおはなし会 中央図書館 ☎38-7116 小児科医と話そう うんちと おしっこ くるるん ☎34-5571	18 ベビーマッサージ ゆうゆう ☎65-1200 こころのケア講座 自尊心 男女 平等推進センター ☎30-7800 ブックスタート 田主丸図書館 仮出張所 ☎0943-73-4031 ブックスタート 城島図書館 ☎62-1777 クリスマスリースステッキを 作ろう くるるん ☎34-5571
22 ふれあいベビーマッサージ くるるん ☎34-5571 高良山歴史ウォーク 七福神 めぐり ☎080-5607-0416	23 	24 ブックスタート 中央図書館 ☎38-7116 助産師相談 くるるん ☎34-5571 子ども能楽教室 久留米芸能 会館 ☎090-7925-7798	25 イベント情報 LINE配信日 ドキドキ!わくわく!サイエン スショー 田主丸総合支所 ☎0943-74-4000
29	30	31 大みそか	1/1 元日

ちょいと行ってみらんね

ちゃりフェス

12月13日(土)

自転車の魅力や楽しさを体験できるイベントを開催します。今年は、世界自転車選手権10連覇を達成した元競輪選手の中野浩一さんや、タレント・岡澤アキラさんなどが登壇するトークショーが見どころ。毎年人気の「自転車の乗り方教室」や新企画「まちなかツーリング」、「バーチャルサイクリング体験」などイベントが盛りだくさん。

■日時 12月13日(土) 10時～16時。雨天決行

■会場 シティプラザ六角堂広場

■入場料 無料

☎交通政策課 (☎0942・30・9092、FAX0942・30・9714)



自転車の楽しさを満喫できるイベントです



まちなかオープンステージ SPECIAL

12月20日(土)

毎月行われている「まちなかオープンステージ」のスペシャル版を開催。ダンス部門とアーティスト・パフォーマー部門の総勢14組が出演。観客の投票で各部門のMVPが決まります。投票した人の中から抽選でデジタルギフトカードのプレゼントも。

■日時 12月20日(土) 11時～17時

■会場 シティプラザ六角堂広場

■入場料 無料

☎久留米シティプラザ施設運営課

(☎0942・36・3082、FAX0942・36・3086)



冬の寒さに負けず、歌やダンスで会場を盛り上げます



光のミュージアム

開催中

年内は 12月27日(土)まで

石橋文化センターで新たなイルミネーションイベントを開催。西洋式庭園と日本庭園で光と音のショーを展開します。西日本初の演出も。

■日時 12月27日(土)まで開催中(月曜は休園)

1月3日(土)～18日(日)は金土日祝のみ開催

17時30分～21時。入場は20時30分まで

■会場 石橋文化センター

■入場料 大人 500円。中学生以下 200円。3歳以下は無料

☎同センター(☎0942・33・2271、FAX0942・39・7837)



光が生み出す幻想的な光景に思わずうっとり





1月1日(祝)

内科	薬師寺内科医院	国分町	21-2683
	おだ内科医院	西町	32-4986
	アルカディアクリニック	宮ノ陣	33-8877
	大城診療所	北野町	78-2117
	新古賀リハビリテーション病院みらい	小都市	73-0011
	安本病院	三瀬町	64-2032
	田主丸中央病院	田主丸町	0943-72-2460
外科	神代病院	北野町	78-3177
	福田病院	大川市	0944-87-5757
	田主丸中央病院	田主丸町	0943-72-2460
小児	河野小児科	国分町	21-3219
眼	つじ眼科医院	合川町	64-8110
耳	わたなべ耳鼻咽喉科医院	大善寺南	26-8711
歯	小坪歯科クリニック	野中町	32-0033
	中島歯科医院	梅満町	32-7794
	木下総合歯科眼科	大川市	0944-86-8888
	さとう歯科医院	うきは市	0943-75-5888
産	河田産婦人科	梅満町	32-2502

1月2日

内科	つむらファミリークリニック	高良内町	43-9720
	花畑病院	西町	32-4565
	緒方胃腸科医院	荘島町	34-8311
	神代病院	北野町	78-3177
	梯医院	小都市	72-2800
	協和病院	小都市	72-2121
	安本病院	三瀬町	64-2032
外科	田主丸中央病院	田主丸町	0943-72-2460
	神代病院	北野町	78-3177
	高木病院	大川市	0944-87-0001
小児	田主丸中央病院	田主丸町	0943-72-2460
眼	つむらファミリークリニック	高良内町	43-9720
耳	橋本眼科医院	小都市	72-2335
歯	ヤタケ耳鼻咽喉科医院	南	21-6924
	山下歯科医院	合川町	32-3230
	うさぎデンタルクリニック	安武町	26-2202
	渥美歯科医院	大川市	0944-86-2236
産	古賀歯科医院	うきは市	0943-77-2525
	いでウイメンズクリニック	天神町	33-1114

1月3日

内科	合川さかもと内科	合川町	41-8585
	天神胃腸クリニック	東町	35-4701
	心血医院	日吉町	65-5129
	田中内科医院	北野町	78-4156
	聖和記念病院	小都市	75-1230
	富田病院	城島町	62-3121
	安本病院	三瀬町	64-2032
外科	田主丸中央病院	田主丸町	0943-72-2460
	松浦整形外科医院	上津	22-2300
	神代病院	北野町	78-3177
小児	高木病院	大川市	0944-87-0001
眼	福田病院	大川市	0944-87-5757
耳	田主丸中央病院	田主丸町	0943-72-2460
歯	本間小児科医院	城南町	35-3619
	林眼科医院	東町	32-2168
	まえだ耳鼻咽喉科クリニック	八女市	0943-30-1187
	吉松歯科医院	山川追分	43-2566
産	ひろ歯科医院	中央町	35-0957
	オリーブ歯科医院西牟田駅前	三瀬町	64-6262
	大楠歯科医院	田主丸町	0943-72-2870
	いづみレディスクリニック	新合川	45-2300

1月4日

内科	井星医院	草野町	47-0072
	よしかいクリニック	花畑	39-4114
	西村医院	長門石	32-8712
	平和クリニック	大刀洗町	77-1307
	富田病院	城島町	62-3121
	安本病院	三瀬町	64-2032
	上田内科胃腸科医院	うきは市	0943-77-3588
外科	おざさクリニック	東瀬原町	32-1068
	神代病院	北野町	78-3177
	高木病院	大川市	0944-87-0001
小児	福田病院	大川市	0944-87-5757
眼	浮羽クリニック	うきは市	0943-77-7111
耳	井上医院	瀬原町	32-3064
歯	久留米おの眼科医院	東町	46-7724
産	池田耳鼻咽喉科医院	朝倉市	0946-21-1678
	きのした歯科医院	藤山町	21-2768
	聖マリア病院	津福本町	35-3322

全日曜、祝日

外科	聖マリア病院	津福本町	35-3322
外科	新古賀病院	天神町	38-2222
内科・外科	嶋田病院	小都市	72-2236

子どもの急な病気やケガで心配なとき

小児救急医療電話相談

受診するか迷ったら、看護師や小児科医師が助言します。

■平日19時～7時、土曜は12時から

日曜・祝日は24時間受け付け

■12月28日(日)～1月4日(日)は24時間受け付け

■プッシュ回線・携帯電話 #8000 ■☎092・731・4119

久留米広域小児救急センター

夜間の子どもの急病に対応しています。

■毎日19時～23時。22時30分受付終了

■聖マリア病院 地域医療支援棟 1階





12月21日			
内科	つつみ内科医院	御井町	44-0941
	愛康内科医院	南	21-5556
	池尻医院	大善寺町	26-2427
	権藤内科循環器科	小郡市	72-3000
	新古賀リハビリテーション病院みらい	小郡市	73-0011
	安本病院	三瀬町	64-2032
	津留医院	大木町	0944-33-2588
	若津内科皮膚科医院	大川市	0944-86-3211
外科	きっかわクリニック	田主丸町	0943-72-1771
	楠病院	日吉町	35-2725
	高木病院	大川市	0944-87-0001
	原鶴温泉病院	うきは市	0943-75-3135
小児	きむらアレルギー・こどもクリニック	野中町	40-7700
皮	若津内科皮膚科医院	大川市	0944-86-3211
眼	しらたに眼科医院	篠原町	31-6660
耳	大洲耳鼻咽喉科クリニック	八女市	0943-23-2811
歯	スマイル歯科	津福本町	39-4183
産	まえだ婦人科クリニック	諏訪野町	36-6200

12月28日			
内科	久留米記念病院	東合川	45-1811
	青木内科消化器内科クリニック	東町	30-6030
	みぞべ内科クリニック	諏訪野町	27-8605
	石田医院	北野町	78-3295
	富田病院	城島町	62-3121
	安本病院	三瀬町	64-2032
	田主丸中央病院	田主丸町	0943-72-2460
	おかむら医院	上津町	22-0955
外科	神代病院	北野町	78-3177
	福田病院	大川市	0944-87-5757
	高木病院	大川市	0944-87-0001
	田主丸中央病院	田主丸町	0943-72-2460
小児	はるこどもクリニック	新合川	45-8558
眼	杉田眼科医院	国分町	22-2020
耳	井之口耳鼻咽喉科医院	荘島町	34-3387
歯	大洲歯科医院	大善寺南	26-8371
産	空の森クリニックくるめ	天神町	46-8866

12月29日			
内科	亀尾医院	宮ノ陣町	34-0226
	松尾内科医院	国分町	22-0148
	高良台リハビリテーション病院	藤光町	51-3838
	神代病院	北野町	78-3177
	協和病院	小郡市	72-2121
	聖和記念病院	小郡市	75-1230
	新古賀リハビリテーション病院みらい	小郡市	73-0011
	田主丸中央病院	田主丸町	0943-72-2460
外科	重富外科医院	梅満町	32-0707
	神代病院	北野町	78-3177
	田主丸中央病院	田主丸町	0943-72-2460
	善導寺こどもクリニック	善導寺町	47-0818
小児	さかた小児科クリニック	御井旗崎	27-8841
眼	つる眼科	善導寺町	47-3678
耳	野口医院	大木町	0944-32-1103
歯	山下良太歯科クリニック	諏訪野町	21-5354
	おきな歯科医院	六ツ門町	32-0308
	ふじいえ歯科	三瀬町	65-8880
産	福井レディースクリニック	津福本町	39-2288

12月30日			
内科	みい駅前まわり内科	御井町	41-8881
	下津浦内科医院	東町	36-0620
	ふくらすずめ家庭医療クリニック	京町	39-3939
	神代病院	北野町	78-3177
	協和病院	小郡市	72-2121
	聖和記念病院	小郡市	75-1230
	新古賀リハビリテーション病院みらい	小郡市	73-0011
	富田病院	城島町	62-3121
外科	安本病院	三瀬町	64-2032
	田主丸中央病院	田主丸町	0943-72-2460
	あさひクリニック	上津町	65-3027
	神代病院	北野町	78-3177
小児	高木病院	大川市	0944-87-0001
	福田病院	大川市	0944-87-5757
	田主丸中央病院	田主丸町	0943-72-2460
歯	長井小児科医院	天神町	32-2082
	かとう小児科	大善寺町	27-2220
	榎眼科医院	城南町	32-4807
	立石医院	大牟田市	0944-54-3260
産	わたなべ歯科医院	国分町	27-5007
	永尾禮二歯科医院	安武町	26-4180
	原田歯科医院	大川市	0944-87-0033
	岩佐歯科医院	田主丸町	0943-72-3063
	とみおかレディースクリニック	中央町	39-6678

12月31日			
内科	宮崎内科循環器内科	野中町	41-0011
	内藤病院	西町	32-1212
	みつい医院	安武町	27-9966
	神代病院	北野町	78-3177
	富安医院	小郡市	73-1271
	安本病院	三瀬町	64-2032
	田主丸中央病院	田主丸町	0943-72-2460
	なご整形外科	大橋町	47-1351
外科	神代病院	北野町	78-3177
	高木病院	大川市	0944-87-0001
	田主丸中央病院	田主丸町	0943-72-2460
	福田こどもクリニック	宮ノ陣	46-6000
小児	いむた小児科	諏訪野町	30-7611
	山下眼科医院	筑後市	53-2225
	あらか耳鼻咽喉科クリニック	御井町	44-6888
歯	つやま歯科・口腔外科医院	藤山町	65-9082
	佐野公成歯科	小頭町	33-0561
	藤丸歯科医院	大木町	0944-32-1465
	廣田歯科医院	うきは市	0943-75-2079
	新古賀病院	天神町	38-2222

救急車を呼ぶか、病院に行くか迷ったとき

24時間受け付け救急電話相談・医療機関案内

■プッシュ回線 #7119 ■☎092-471-0099

休日当番薬局は久留米三井薬剤師会ホームページへ

1月1日~4日の在宅医は、21ページに掲載しています



精神科医のこころの健康相談

■日時 12月11日から2月5日までの祝日・第5週を除く木曜、各13時30分～15時 ■会場 保健所 ■対象 市内に住んでいる人 ■料金 無料 ■定員 各3組・先着順 ■申込開始 12月8日(月)9時 申) 保健予防課 ☎30・9728、FAX30・9833



年末・生活・困りごと電話相談会

■内容 生活困窮や解雇・雇止めなどの悩みに司法書士が対応。必要に応じ、行政機関への同行支援あり ■日時 12月13日(土)10時～15時 ■申し込み 不要 問) 県司法書士会事務局 ☎092・722・4131、FAX092・714・4234



成年後見無料相談会

■内容 財産管理、相続や生活の悩みに社会福祉士や行政書士などが対応 ■日時 12月13日(土)、1月24日(土)。各13時～16時 ■会場 みんなのこころ ■申込方法 申込先に連絡 申) 権利擁護支援センターふれあい会の辻さん ☎080・1766・3040、FAX35・2744

●編集後記

朝夕は冷え込んで、もう12月。一年があっという間に過ぎようとしています。今月号は「支え合い」について特集。「とりポカホーム」は、大人も子どもも肩の力を抜いて楽しめる場所にいるという思いでいっぱい。心地良い関係性が支え合いのヒントだと気付かされました。来年もポカポカした出来事が、久留米に笑顔の花を咲かせますように(花)

12月7日

内科	天寿堂医院	御井町	45-3000
	堀川病院	西町	38-1200
	音成クリニック	中央町	36-6855
	松尾医院	小都市	72-2011
	安本病院	三瀬町	64-2032
外科	たなか医院	大木町	0944-33-0075
	うすい内科・循環器科	うきは市	0943-75-2260
	きたがわ整形クリニック	合川町	45-0945
	神代病院	北野町	78-3177
	高木病院	大川市	0944-87-0001
小児科	足達消化器科整形外科医院	大川市	0944-88-2688
	くまがえクリニック	田主丸町	0943-72-2528
	ひだか子どもクリニック	南	22-0119
	宮の陣眼科医院	宮ノ陣	33-5775
	江崎耳鼻咽喉科医院	筑後市	53-2347
産	小森野けいすけ歯科・みなこ矯正歯科	小森野	65-5990
	宮原クリニック	国分町	22-3011

12月14日

内科	上津中央クリニック	藤山町	21-8022
	やまもとハートクリニック	梅満町	48-5560
	松岡病院	安武町	26-2151
	河原内科クリニック	小都市	41-2330
	富田病院	城島町	62-3121
外科	酒井小児科内科医院	大川市	0944-87-2200
	田主丸中央病院	田主丸町	0943-72-2460
	やまうちクリニック	東郷原町	32-7011
	福田病院	大川市	0944-87-5757
	田主丸中央病院	田主丸町	0943-72-2460
小児科	日吉いのうえ小児科	日吉町	36-0633
	まつゆき小児科	北野町	78-3105
	酒井小児科内科医院	大川市	0944-87-2200
	吉田眼科医院	筑後市	54-1888
	池田耳鼻咽喉科医院	朝倉市	0946-21-1678
産	くすだ歯科医院	小森野	48-8887
	宮原泌尿器科クリニック	大木町	0944-33-2424
産	みやじまクリニック	大善寺町	51-3188

※診療時間や災害時の開閉は各医療機関に問い合わせてください

※医療機関が変わる場合があります。変更は市ホームページ「日曜在宅医」で確認してください

健康長寿手帳2026

好評発売中!

記憶力の訓練や脳トレができる手帳

通常版 B5.424頁

- 価格:2,200円(税込)
- 送料:440円(税込)
- WEB注文で送料無料

約2分の1サイズの「ポケット版」も発売中!

- 価格:2,500円(税込)
- ポケット版は送料込み
- 専用カバー付き

健康長寿手帳の内容

- 毎日解く脳トレ問題
- 毎日のスケジュール
- 健康管理や天気欄
- 気になるニュース
- 1日の振り返り
- 2日前記憶日記 など

シニアライフ総研 ビジネスアワード 2024 プロダクト賞 受賞

健康で心豊かな毎日を

脳活新聞

お問い合わせ

西日本新聞セレクトモール

092-558-8127

(営業時間/平日10時～17時)

WEB注文はコチラ

株式会社 西日本新聞社 福岡市中央区天神1-4-1

コンビニ後払い(スコア後払い) 後払い手数料無料 利用限度額:55,000円(税込) 払込票は商品とは別に郵送されます。発行から14日以内にコンビニでお支払い下さい。お支払い期限を過ぎてご入金のご確認がとれない場合、ご請求金額に回収事務手数料297円(税込)を加算します(最大3回、合計891円)。商品の引渡しは、ご注文受付後7営業日以内に発送いたします。万一不良品、商品違いなどがございましたら交換、返金致します。お客様ご都合による返品はお受け致しかねますので予めご了承下さい。

生活・法律・こころの相談会

■内容 借金、解雇、眠れないなどの悩みに司法書士、保健師が対応 ■日時 12月17日(水)13時30分～16時30分 ■会場 中央図書館 ■対象 市内に住んでいる人 ■料金 無料 ■申し込み 不要
問) 保健予防課 ☎30・9728、FAX30・9833

無料育児相談

■日時 12月25日(木)10時～11時30分 ■会場 ゆうゆう ■対象 乳幼児と保護者 ■申し込み 不要
問) ゆうゆう ☎65・1200、FAX65・1219

こころの相談カフェ

■内容 臨床心理士などが対応 ■対象 市内に住んでいるか、通勤・通学している人 ■料金 無料 ■申込開始 12月8日(月)9時

【みんくる】■日時 12月から2月3日までの12月30日、1月20日を除く火曜、各13時～16時。12月21日(日)、1月18日(日)、各13時～16時。1月21日(水)17時～20時

【中央図書館】■日時 2月1日(日)13時～16時
申) こころの相談カフェ

☎0120・905・399、FAX55・4664

パブリックコメント ◆ 市の計画案に意見を

パブリックコメントとは、久留米市の基本的な政策や条例、計画などを作る過程で、趣旨や内容を広く市民の皆さんに公表し、意見を求め、それらを考慮して案の作成を進めていく制度です。

今回、次の案件について意見を募集します。各案は募集期間中に問い合わせ先、本庁舎地下1階行政資料コーナー、各総合支所地域振興課、各市民センター、えーるピア久留米、中央図書館、市ホームページなどで見ることができます。意見の提出は持参、郵送、ファクス、電子申請で受け付けます。

第3期久留米広域連携中枢都市圏ビジョン(案)

久留米市と3市2町が連携して社会課題に対応し、社会経済を維持する上での方向性などを示す

■資料配布・募集締切 12月19日(金) (必着)

■記入項目 住所、氏名(団体は団体名と代表者名)、連絡先、意見

申) 総合政策課 〒830・8520住所記入不要、
☎30・9112、FAX30・9703

市文化芸術振興基本計画(案)

市民の誰もが文化芸術に親しみ、久留米らしい文化芸術の創造に取り組むまちづくりを目指す第4期基本計画

■資料配布・募集締切 12月26日(金) (必着)

■記入項目 住所、氏名(団体は団体名と代表者名)、年齢、連絡先、意見

申) 文化振興課 〒830・0031六ツ門町8の1、
☎36・3020、FAX36・3087

提出書類などは返却しません。個人情報、個人情報の保護に関する法律に基づき適正に管理します。

なお、意見を出した人への個別の回答はしません。

リフォームやその他お家周りのことも
私たちに任せください!!



「広報久留米を読んだ」とお伝えいただくとお見積り価格から

おかげさまで創業10周年

地域密着で施工実績 金沢市久留米店
筑後&佐賀エリア約30,000軒!!

ふすま 障子 網戸 畳 お見積り無料!!

10% OFF

広告有効期限
令和7年12月27日(土)
午前中の受付までが対象
営業時間: 9:00～18:00 (日曜、祝日定休) 久留米市宮ノ内1-4-7

広告

金沢屋 KANAZAWAYA

Instagram LINE

施工事例や
お得情報を
発信中!!

0120-372-880

株式会社A-Style

情報ほっとライン



消費生活無料法律相談

■内容 悪質商法などの悩みに弁護士が対応
■日時 1月7日(水)、21日(水)。各13時～15時30分
■会場 えーるピア久留米 ■対象 市内に住んでいる人
■申込方法 申込先に連絡
申) 消費生活センター ☎30・7700、FAX30・7715



女性のための相談

【総合・性暴力相談】■内容 DV、性被害、労働などの悩みに電話、面接で女性相談員が対応 ■日

時 月～水・金・土曜10時～18時。木曜17時～20時。日曜10時～17時。面接相談は申し込みが必要
【無料弁護士相談】■内容 夫婦問題などの悩みに面接で女性弁護士が対応 ■日時 1月8日(木)、22日(木)、各14時～15時30分。1月15日(木)17時30分～19時
■申込締切 希望日の前日
いずれも会場はえーるピア久留米。託児の申込締切は相談日の5日前。

申) 男女平等推進センター

☎30・7802、FAX30・7811



1月分 市民相談のご案内

◎本庁舎6階

一般・市政相談	8:30～17:15	平日
★弁護士相談	13:00～16:00	7日(水) 14日(水) 28日(水)
★公証業務相談	13:00～15:00	21日(水)
★司法書士相談	13:00～16:00	8日(木)
★建築相談	13:00～16:00	15日(木)
★税理士相談	13:00～16:00	5日(月)
★交通事故相談	10:00～15:00	13日(火) 27日(火)
★出入国管理局相談	13:00～15:00	15日(木)
不動産相談	13:00～16:00	19日(月) 26日(月)
行政相談	13:00～16:00	9日(金)
人権相談	13:00～16:00	16日(金)
行政書士相談	10:00～15:00	6日(火)
社会保険労務士相談	10:00～15:00	30日(金)
土地家屋調査士相談	13:00～16:00	22日(木)
マンション管理士相談	13:00～16:00	23日(金)

◎総合支所

	田主丸	北野	城島	三潴
★一般相談 10:00～16:00	15日(木)	29日(木)	22日(木)	8日(木)
★弁護士相談 13:30～15:30	30日(金)	19日(月)	8日(木)	27日(火)
行政相談 13:00～16:00	9日(金)			
人権相談 13:00～16:00	—	16日(金)	—	16日(金)

◎市民センター

	耳納	筑邦	上津	千歳	高牟礼
★一般相談 10:00～16:00	13日(火)	20日(火)	30日(金)	27日(火)	6日(火)
★弁護士相談 14:00～16:00	—	—	21日(水)	—	—
行政相談 13:00～16:00	9日(金)	—	—	—	—
人権相談 13:00～16:00	—	—	—	16日(金)	—

★印の付いた相談は申し込みが必要。先着順で、申込開始は12月8日(月)8時30分。相談日を指定できる、無料のチケット弁護士相談も行っています。

申) 広聴・相談課 ☎30・9017、FAX30・9711

【広告】～聴こえのお悩み、一緒に解決します～

認定補聴器専門店

「テレビの音が大きく注意されたことがある」
「外出時に人の話が聞こえにくい」
そんなお悩みで補聴器を検討されていませんか？

当店では2週間のお試しなどで補聴器の必要性や慣れるまでの過程を丁寧に確認して「本当にあなたの助けになる」補聴器を選びます。

補聴器歴21年の
「認定補聴器技能者」在籍

Audika Audika 株式会社 久留米店

初めての方も
安心してご相談
ください

認定補聴器技能者
高松 栄一
(たかまつ えいち)

お気軽に
お電話
ください

0942-39-3356

接客中は折り返しご連絡させていただきます。その際はお手数ですが、電話番号をお教えください。

営業時間 9:00～12:00
13:00～17:00
定休日 日曜・月曜・祝日

HPはこちら



オーディカ久留米店

久留米市天神町101

駐車場3台あり

●新古賀病院東館南 ●久留米学園高校前



建物を取り壊したら連絡を

今年中に所有する建物の全部または一部を取り壊した人は、問い合わせ先に連絡してください。翌年度から、その建物の固定資産税の額や建物の種類によっては土地の税額が変わることがあります。

問) 資産税課 ☎30・9013、FAX30・9753



成人式・はたちのつどい

■日時 1月11日(日) ■会場 体育館や公共施設など、市内33会場 ■対象 平成17年4月2日から平成18年4月1日までに生まれ、市に住民票がある人。市外に住民票があるが市内の式に参加したい人は、12月19日(金)までに参加を希望する校区のコミュニティセンターなどに連絡

問) 生涯学習推進課 ☎30・7970、FAX30・7971

もよおし



ものわすれ座談会

■内容 情報を共有し不安や悩みを解消する。第1部は本人のみ家族のみで話し合い、第2部は全員で意見交換 ■日時 1月25日(日)10時～12時 ■会場 本庁舎3階会議室 ■対象 市内に住んでいて物忘れで悩んでいる人、家族 ■料金 無料 ■定員 5組・抽選 ■申込締切 12月26日(金)

申) 長寿支援課 〒830・8520住所記入不要、☎30・9207、FAX36・6845



プロに学ぶ家族介護教室

【こころと体に寄り添う食事】■日時 1月17

日(土)10時～12時 ■会場 本庁舎3階会議室 ■申込締切 1月6日(火)

【おむつを使った排せつケアのポイント】■日時 1月24日(土)9時30分～11時30分 ■会場 シティプラザ展示室 ■申込締切 1月13日(火)

いずれも対象は家族を介護している人など。料金は無料。定員は15人・選考。

申) 市介護福祉サービス事業者協議会

☎35・1525、FAX46・5841



障害者ふれあいスポーツ

卓球・サウンドテーブルテニス大会

■内容 卓球は男女別で対戦。サウンドテーブルテニスは男女混合でアイマスクを着用する場合あり ■日時 1月25日(日)9時30分～13時 ■会場 市総合福祉会館 ■対象 障害のある人と家族 ■料金 無料 ■定員 40人・先着順 ■申込開始 12月8日(月)10時

申) 市身体障害者福祉協会

☎39・2666、FAX38・9290

相談

外国人のための無料相談会

【みんくる】■日時 12月20日(土)13時～16時 ■申込締切 12月19日(金)

【コスモすまいる北野】■日時 12月21日(日)13時～16時 ■申込締切 12月19日(金)

いずれも在留資格、国際結婚、労働などの悩みに行政書士などが対応。多言語翻訳サービスあり。

申) 広聴・相談課 ☎30・9096、FAX30・9711

家族のお葬式

お葬式のことなら、安心価格の『民生館』。

社会福祉法人
大牟田市福祉事業協会
久留米事業部

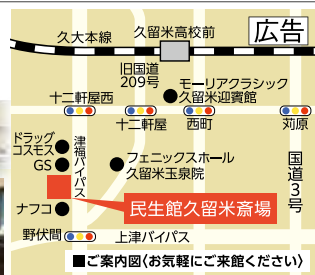
『民生館』

式場見学会
開催中

無料事前相談も承っています

全てのお葬儀・法事に関するどんなことでもお気軽にお問い合わせください

11万円
より(税込)



社会福祉法人
大牟田市福祉事業協会久留米事業部

総合葬祭

民生館久留米斎場 久留米市 津福今町680-2

☎0942-36-6699

市の人口 令和7年11月1日現在

		前月比	前年同月比
人口	299,309 人	-48	-1,131
男	142,188 人	0	-546
女	157,121 人	-48	-585
世帯数	144,648 世帯	+97	+1,456

今月の納付 (12月分)

口座・納付書

固定資産税	4期	納期限 12月25日(木)
都市計画税	4期	
国民健康保険料	7期	
介護保険料	7期	
後期高齢者医療保険料	6期	

年金天引き

市・県民税	天引き日 12月15日(月)
国民健康保険料	
介護保険料	
後期高齢者医療保険料	

納付は便利で安心な口座振替で

お知らせ



し尿のくみ取りは早めに

し尿収集と浄化槽清掃は年末年始はお休みします。収集を希望する人は、早めに業者へ連絡してください。

問) 中央浄化センター ☎FAX39・1155



政治家の寄付・あいさつ状は禁止

政治家や立候補予定者が選挙区内の人に寄付やお歳暮の贈り物、地域の祭りへの差し入れなどをするのは、罰則の対象です。ただし、親族や政党に対するものは除きます。また、政治家が自筆で書いた答礼を除いて、選挙区内の人に年賀状などのあいさつ状を出すことや、有権者が政治家に寄付を求めることも禁止されています。

問) 選挙管理委員会事務局

☎30・9238、FAX30・9752



広報クイズ

正解者の中から抽選で5人に図書カードを差し上げます



13ページに関連の記事があります

〇店舗

久留米^{かずみ}餅やとんこつラーメンなど筑後地域の地場産品を販売している「地場産くるめ」。直営店舗は市内にいくつあるでしょう。〇に数字を入れてください

11月号の答え → オレンジ

【申込締切】12月22日(月)(必着)

【申込方法】答え、住所、氏名、年齢、電話番号、紙面への要望や意見をはがき、メール、電子申請で連絡。複数の応募は不可。なお、当選者の発表は発送をもって代えさせていただきます

申) 広報戦略課 (〒830・8520 住所記入不要、メール kouhou@city.kurume.lg.jp)

広告

九州心塗

代表 岡畑 健太

雨漏りでお困りの方へ!

地域密着!! 施工実績 3,000 棟以上

外壁塗装・屋根工事専門店

外壁・屋根のプロが地元で活躍中!

令和6年度 久留米市優良施工事業者として表彰されました

施工料金 8%OFF!

広告有効期限 令和7年12月末まで

プレミアム商品券 取扱店 ※久留米市のみ

有効期限: 令和8年1月17日(土)まで

株式会社 九州心塗

心を込めて、塗装します。Kyushu Shinto

現地調査 お見積り 無料!!

雨漏り・防水・塗装・大工・瓦・板金工事・シロアリ駆除/リフォーム等

TEL 0942-43-6660

久留米市山川追分 1-5-16

【福岡県知事許可(般-3) 第114131号】 塗装職人さん大募集!

九州心塗 検索

広告内容に関する一切の責任は広告主に帰属し、市が推奨するものではありません
広告の掲載希望は、株式会社ジチタイアド (☎092・716・1401、FAX092・716・1467) へ



これ、田、てる!? [102]

そうきょく
《箏曲発祥の地》

大本山善導寺（善導寺町）は、室町時代末期に、近代箏曲の源流にあたる「筑紫箏」を編み出した僧・諸田賢順が修行した場所として知られています。賢順の功績をたたえ、境内には、「箏曲発祥之地」の石碑があります。

中央にある箏の形をした石碑は、賢順が弾いていた箏「鳳凰」をかたどったものです



くるめのトリクミ

久留米市が進めている施策や事業を紹介します

▶ 田んぼの力で川の増水を緩やかに ― 田んぼダム

小さな板で田んぼに雨水をためる

田んぼの排水口に切り込みが入った調整板を設置し、田んぼに雨を一時的にためて、ゆっくりと排水する「田んぼダム」。大雨時の水路や川の急な増水を抑制し、下流での被害を軽減します。令和7年度に市内で実施した田んぼダムでは、25mプール約1,000杯分の雨水をためられます。

支援制度を活用して、Let's田んぼダム

田んぼダムに取り組む団体に、調整板の製作費などを支援しています。詳しくは市ホームページで確認してください。

☎ 農村森林整備課 (☎0942-30-9166、FAX0942-30-9717)



調整板は、木材やプラスチックなど、さまざまな素材で作れます



イベントなどで、田んぼダムの仕組みを模型を使って紹介

詳しくはこちら



市の情報を
デジタルで



ホームページ



電子ブック
ちいき本棚



ライン



くるめ
ぱれっと



ユーチューブ



くるめ
ナビ



※QRコードは株式会社デンソーウェーブの商標登録です

広報久留米は、毎月1日から配布を始めるため、各世帯に届くまで5～6日かかります。

※1月号は12月26日(金)から
発送します

市外局番を記載していない電話番号は「0942」を省略しています