

**令和元年度久留米市高良内財産区
歳入歳出決算審査意見書**

1 審査の対象

令和元年度久留米市高良内財産区歳入歳出決算及び附属書類

2 審査の期間

令和2年7月16日から令和2年9月1日まで

3 審査の方法

審査に付された歳入歳出決算書及び附属書類は法令に基づいて調製されているか、決算計数等は正確であるか、予算の執行は適正になされているか等を主眼として関係諸帳簿その他の書類等により照合及び確認、内容の検討を行うとともに、関係職員から補足説明を聴取し、審査を実施した。

4 審査の結果(意見)

審査に付された決算書及び附属書類は関係法令に準拠して調製されており、おおむね適正に作成されていた。また、現金・預金については、残高証明書と歳入歳出差引残高とが符合した。

以下、令和元年度決算の概要及び意見を述べることとする。

なお、決算審査資料を末尾に添付しているので参照されたい。

(1) 決算の概要

(単位:千円・%)

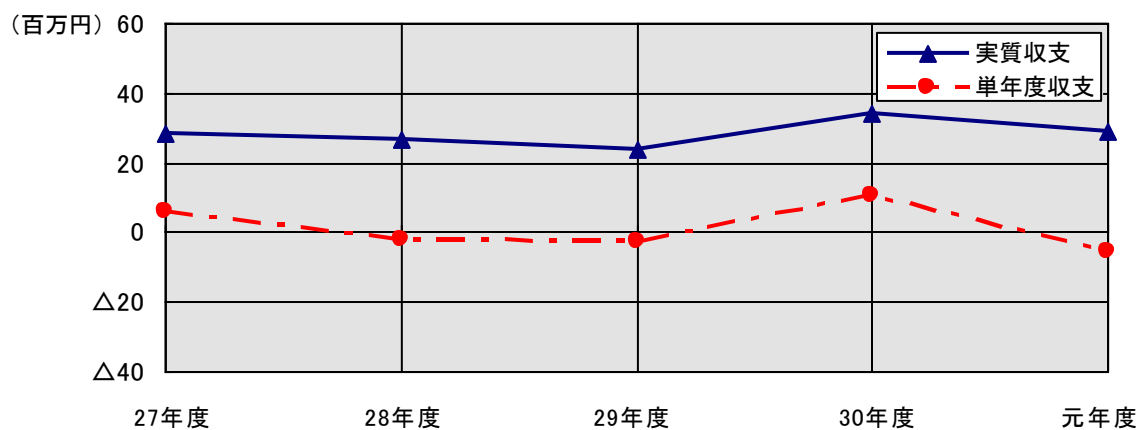
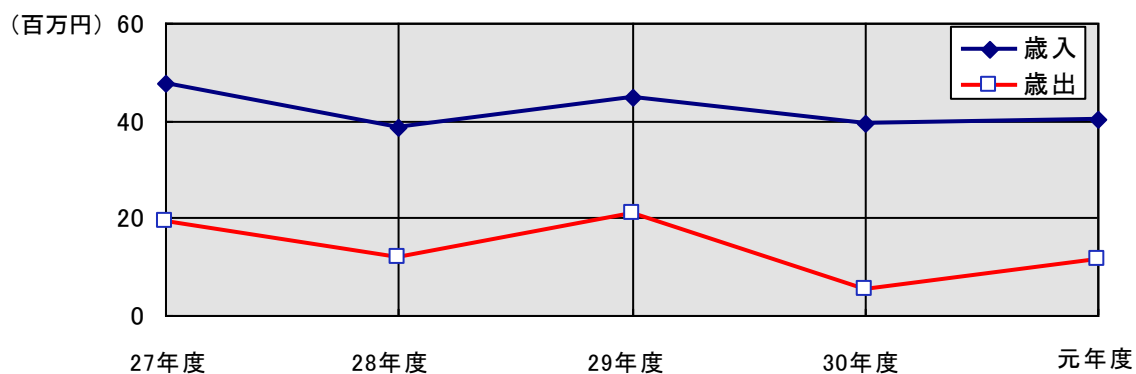
区 分	令和元年度 A	平成30年度 B	比較増減額 A-B C	増減比率 C/B	予算執行率
予 算 現 額	43,000	44,000	△ 1,000	△ 2.3	/
歳 入 決 算 額	40,146	39,539	607	1.5	93.4
歳 出 決 算 額	11,447	5,377	6,070	112.9	26.6
歳入歳出差引残額	28,699	34,162	△ 5,463	△ 16.0	/

歳入歳出差引残額2,869万9千円が、剰余金として翌年度に繰り越されている。

本年度の歳入の主なものは、繰越金3,416万3千円、財産収入563万5千円、諸収入19万4千円である。一方、歳出の主なものは、林業費773万9千円、議会費201万4千円、諸支出金121万6千円となっている。

なお、最近5か年の決算規模並びに実質収支及び単年度収支の推移を示すと、次のとおりである。

最近5か年の決算規模並びに実質収支及び単年度収支の推移



(単位:千円)

区分	平成27年度	平成28年度	平成29年度	平成30年度	令和元年度
歳入 (A)	47,651	38,523	44,748	39,539	40,146
歳出 (B)	19,241	11,920	20,929	5,377	11,447
形式収支(A)-(B)	28,410	26,603	23,819	34,162	28,699
実質収支	28,410	26,603	23,819	34,162	28,699
単年度収支	6,049	△ 1,807	△ 2,784	10,343	△ 5,463

(2) 財産に関する調書

ア 公有財産

区 分		単 位	令和元年度末 現在高	平成30年度末 現在高	増 減
山 林	面積	m ²	2,178,084	2,178,084	0
	立木の推定蓄積量	m ³	74,243	74,243	0
出資による権利		千円	5,414	5,414	0

本年度は、山林の面積及び浮羽森林組合への出資による権利に変動はない。

※立木の推定蓄積量については、5年ごとに成長量等を推計する際に、売払い等による減少分と合わせて算出している。本年度の数値は県が作成した森林簿(平成30年度調査)の数値を基にしたものである。

※山林の面積の平成30年度末現在高は、平成30年度中増減高(△391m²)を反映したものである。

イ 物 品

本年度は、物品に係る増減はなく、前年度末現在高と同じく、本年度末現在高も軽四輪貨物やチェンソーなどの8点となっている。

ウ 基 金

(単位:千円)

区 分	令和元年度末 現在高	平成30年度末 現在高	増 減
災害復旧基金	15,251	15,241	10
高良内財産区基金	78,485	78,483	2
合 計	93,736	93,724	12

増加分の1万2千円は、各基金の運用による本年度の利子収入を積み立てたものである。

(3) むすび

本年度決算の概要及び財産の概況は、表及びグラフ等に示したとおりである。それらに係る特徴又は事情等としては、次のようなことが挙げられる。

歳入歳出決算において、歳入の4,014万6千円に対して、歳出は1,144万7千円で、差し引き後の実質収支額は2,869万9千円の黒字となった。

歳入では、繰越金が1,034万4千円増加している。一方で、財産収入が312万5千円減少しているが、これは、久留米市からの杉谷埋立地に係る緩衝緑地貸付料が本年度より519万3千円減少したことによる。

歳出では、林業費が459万2千円増加しているが、これは、主に、主伐(皆伐)及び保育(間伐)事業等に係る委託料が420万3千円増加したことによる。また、諸支出金が121万6千円増加(皆増)しているが、これは、財産区議会議員選挙に係る費用を一般会計へ繰り出したことによる。

これまで当財産区の主要な収入源となっていた、久留米市からの緩衝緑地貸付料については、本年度より新たな5年間の貸付契約により年額300万円に減額されている。今後、貸付料に代わる財源確保に努める必要がある中で、中期財政計画の中では、令和3年度以降、毎年約500万円の財産売払収入が計画されているが、人口減少社会が到来した中において、国内産の木材需要の増加は期待しづらいと思われ、財産売払収入による財源の確保を期待するのは厳しいものと思われる。今後、経費節減を図りつつ、森林経営計画(平成31年4月～令和6年3月)に基づき、地域の実情に合った事業計画を立て、収益の増加につなげられたい。

林業従事者の減少及び高齢化など、林業を取り巻く状況は引き続き厳しいものとなっている。財産区には、森林整備を行うことにより、水源かん養機能、土砂災害防止機能、二酸化炭素の吸収機能等といった、森林の持つ多面的機能を維持増進させるという、公共的・公益的な役割も期待されている。これらの役割を十分認識しながら、財産を守り育てていくという長期的な森林保全の視点と、経営の安定の視点の双方を意識し、今後も健全な財産区の運営に努めていかれたい。

(資料1) 高良内財産区 令和元年度 歳入歳出予算決算対照表

歳 入

(単位:円・%)

款 別	(イ) 予算現額	調 定 額	(ロ) 収入済額	不納欠損額	収入未済額	(ロ)の(イ)に 対する 割合	収入済額 の 構成比率
1 県支出金	3,376,000	0	0	0	0	0	0
2 市支出金	252,000	154,000	154,000	0	0	61.1	0.4
3 財産収入	7,907,000	5,635,357	5,635,357	0	0	71.3	14.0
4 繰越金	31,203,000	34,162,911	34,162,911	0	0	109.5	85.1
5 諸収入	262,000	194,123	194,123	0	0	74.1	0.5
合 計	43,000,000	40,146,391	40,146,391	0	0	93.4	100

歳 出

(単位:円・%)

款 別	予 算 現 額			(ロ)支出済額	不用額	(ロ)の(イ)に 対する 割合	支出済額 の 構成比率
	当初予算額	補正予算、繰越等、 予備費、流用増減	(イ) 計				
1 議会費	2,701,000	0	2,701,000	2,014,084	686,916	74.6	17.6
2 総務費	2,132,000	0	2,132,000	478,127	1,653,873	22.4	4.2
3 林業費	9,718,000	0	9,718,000	7,738,501	1,979,499	79.6	67.6
4 諸支出金	5,500,000	0	5,500,000	1,215,734	4,284,266	22.1	10.6
5 予備費	22,949,000	0	22,949,000	0	22,949,000	0	0
合 計	43,000,000	0	43,000,000	11,446,446	31,553,554	26.6	100

(資料2) 高良内財産区 歳入歳出決算額の年度別比較表

(単位:円・%)

款 別	令和元年度			平成30年度			平成29年度		
	決算額	伸び率	構 成 比 率	決算額	伸び率	構 成 比 率	決算額	伸び率	構 成 比 率
歳入決算額	40,146,391	1.5	100	39,539,113	△ 11.6	100	44,748,573	16.2	100
1 県支出金	0	皆減	0	3,836,440	△ 1.5	9.7	3,893,840	皆増	8.7
2 市支出金	154,000	△ 84.5	0.4	995,000	△ 14.8	2.5	1,168,000	△ 20.1	2.6
3 財産収入	5,635,357	△ 35.7	14.0	8,760,755	1.1	22.2	8,662,035	1.0	19.4
4 繰越金	34,162,911	43.4	85.1	23,819,159	△ 10.5	60.2	26,603,607	△ 6.4	59.4
5 諸収入	194,123	△ 90.9	0.5	2,127,759	△ 51.9	5.4	4,421,091	5,792.2	9.9
歳出決算額	11,446,446	112.9	100	5,376,202	△ 74.3	100	20,929,414	75.6	100
1 議会費	2,014,084	30.8	17.6	1,540,264	0.1	28.7	1,539,205	△ 8.1	7.4
2 総務費	478,127	△ 30.7	4.2	689,760	△ 94.9	12.8	13,441,787	2,048.4	64.2
3 林業費	7,738,501	146.0	67.6	3,146,178	△ 47.1	58.5	5,948,422	△ 38.2	28.4
4 諸支出金	1,215,734	皆増	10.6	0	—	0	0	—	0
5 予備費	0	—	0	0	—	0	0	—	0