

## ① 地域経済を支えるまちづくり

### 新産業団地整備事業

58,810千円

○新産業団地公共施設整備費負担金（久留米・うきは工業団地） 52,260千円

○次期産業用地（藤光東部地区）事業化検討業務委託料 6,300千円

次期産業用地の対象候補地等について、具体的な整備手法やスケジュールなどの調査業務を行います。

### 新産業・新技術支援事業

101,745千円

新産業の創出・育成及び地域企業の技術革新のため、**地域の中小企業と他企業や研究機関を引き合わせるコーディネート支援**など、地域産業支援基盤の充実を図ります。

また、エネルギー関連分野など今後成長が見込まれる分野において、地域の強みを活かした技術革新を推進することで、**地場企業の「稼ぐ力」**を引き出す取り組みを行います。

○産業技術振興事業費補助金 101,328千円

・地域エネルギー開発支援事業 56,000千円

・久留米市ものづくり支援事業 25,328千円

### バイオ産業振興事業

98,006千円

福岡県と連携して、バイオ技術を核とする新産業の創出やベンチャー企業等の集積を推進するとともに、**地域企業・大学と理化学研究所の連携事業**を推進します。

○バイオ産業振興事業費補助金 96,728千円

・理化学研究所等との連携事業 43,175千円

## ① 地域経済を支えるまちづくり

### 地域企業育成事業

15,361千円

#### 拡充

#### ○企業情報発信事業

2,105千円

「ものづくり集積地・久留米」を積極的に都市圏へ発信するため、域外での展示会に**市内企業・関係機関と出展し、「ものづくり企業事例集」などを活用**しながら情報発信に取り組みます。

#### ○売れる商品づくり支援事業

3,956千円

#### ○中小企業経営力向上セミナー

1,508千円

### 地場産業総合振興事業

32,690千円

#### ○久留米地域地場産業振興センター補助金

30,648千円

#### ・ECモールの活用による販路開拓

1,750千円

ECモールへの出店により、**地場製品の普及や更なる販売促進**に取り組みます。

### ワーク・ライフ・バランス促進事業

3,700千円

#### 拡充

#### ○ワーク・ライフ・バランス推進助成金

3,700千円

ワーク・ライフ・バランスの推進に取り組む企業に対し、**テレワークなどの多様な勤務形態の導入や研修**などにかかる経費の一部を助成します。

### 中小企業金融対策事業

2,569,063千円

#### 新規

#### ○緊急経営支援資金消費税増税支援特別枠

31,000千円

消費税率引上げに伴い、売上高や売上総利益が減少する中小企業の経営安定に向けた支援として、**融資制度を新設**します。



## ① 地域経済を支えるまちづくり

### 久留米産農産物の販売力強化事業

24,007千円

農業所得の向上につなげるため、久留米産農産物のブランド化、農産物輸出、6次産業化や農商工連携など販売力強化事業を展開します。

#### ○農産物ブランド化事業

8,321千円

**新規** ・プロモーション動画によるイメージ向上・定着事業 2,750千円

**新規** ・福岡県アンテナレストランを活用したトップセールス 2,029千円

#### ○農産物の輸出促進事業

1,630千円

#### ○農商工連携・6次産業化推進事業

14,056千円

・6次産業化推進事業費補助金 3,300千円

・商談会等出展支援事業補助金 700千円

・農業者と食品加工産業等とのマッチング支援事業 2,500千円

**新規** ・食料産業・6次産業化交付金 6,231千円



### 青年・女性農業者育成事業

111,500千円

次世代の担い手を確保・育成するため、就農前の農業技術の習得や就農後の経営力向上を支援するとともに、青年農業者や女性農業者の育成・活動支援を行います。

○農業次世代人材投資事業費補助金

103,500千円

○担い手育成総合支援協議会補助金

1,000千円

○農業実践研修支援事業費補助金

2,400千円

○就農機会促進事業

500千円

## ① 地域経済を支えるまちづくり

### 園芸農業等総合対策事業

962,879千円

- 活力ある高収益型園芸産地育成事業費補助金 304,052千円  
パイプハウス、高性能省力機械など67件の整備等にかかる経費の一部を助成します。
- 産地パワーアップ事業費補助金 631,642千円  
低コスト耐候性ハウス、遮光ネットなど56件の整備等にかかる経費の一部を助成します。
- 農業用ハウス強靱化緊急対策事業費補助金 9,680千円  
既存の農業用ハウスの補強、防風ネットの設置等にかかる経費の一部を助成します。



新規

### 水田農業等総合対策事業

186,060千円

- 水田農業担い手機械導入支援事業費補助金 175,864千円  
コンバイン、トラクター、田植機など38件の導入にかかる経費の一部を助成します。
- 良質米生産拡大支援事業費補助金 2,980千円
- ふるさと農業活性化対策事業費補助金 5,600千円



### 畜産振興総合対策事業

73,465千円

- 博多和牛ブランド強化対策事業費補助金 10,400千円
- 優良乳用基礎雌牛導入事業費補助金 3,437千円
- ふくおかの畜産競争力強化対策事業費補助金 54,440千円
- 酪農ヘルパー利用組合強化対策事業費補助金 2,924千円

## ② 文化・芸術・スポーツとにぎわいのあるまちづくり

### 地域密着観光事業

20,607千円

交流人口の拡大と地域経済の活性化を目指し、魅力ある地域資源を活用した周遊型ツーリズムの商品造成などを行います。

- |  |          |                 |         |
|--|----------|-----------------|---------|
| ○地域おこし協力隊活動費等（3名）  | 11,582千円 | ○地域密着観光推進支援事業   | 2,450千円 |
| ○観光案内機能強化事業<br>久留米市の玄関口である <b>JR久留米駅</b> を基点とした周辺観光地の案内機能を強化します。 | 2,000千円  | ○エリア観光推進事業費補助金  | 3,805千円 |
|  |          | ○筑後川活用観光開発事業補助金 | 770千円   |

### 観光プロモーション推進事業

31,201千円

**新規**

- 広域観光連携・滞在時間延長促進事業 5,000千円  
筑後圏域での観光連携に取り組むための**周遊ルートの造成や観光マップの作成等**を行います。

**新規**

- 自衛隊関連観光商品造成事業 3,000千円  
**自衛隊等の立地**を活かした新たな観光商品造成の検討を行います。

### インバウンド推進事業

21,239千円

地域経済活性化を図るため、地域資源を活用した外国人観光客の誘致や受入体制の整備を推進するとともに、**新たな写真や動画などの観光素材を撮影し、SNSを活かしたPRを強化**します。

- |                       |                    |                           |          |
|-----------------------|--------------------|---------------------------|----------|
| ○国際情報発信<br>・SNS情報発信事業 | 5,380千円<br>3,000千円 | ○国際観光PR                   | 14,689千円 |
| ○外国人旅行客受入れ環境整備補助金     | 1,000千円            | <b>新規</b> ・外国人旅行客向け観光素材撮影 | 3,000千円  |
|                       |                    | ・インバウンド推進バス助成事業           | 3,000千円  |
|                       |                    | ・海外訪問団受入、派遣               | 8,689千円  |

## ② 文化・芸術・スポーツとにぎわいのあるまちづくり

### 音楽によるまちづくり推進事業

18,941千円

”音楽で人とまちを元気にする”というコンセプトのもと、音楽イベントや音楽アーティストの育成・支援など、音楽を基軸とした取り組みを進め、まちに賑わいを創出します。

- くるめ街かど音楽祭事業 11,389千円
- 「第九」演奏100周年記念事業費補助金 3,690千円

新規

### M I C E 誘致推進事業

130,532千円

- 東京2020オリンピック・パラリンピック事前キャンプ等事業費補助金 52,780千円

ケニア、カザフスタンの事前キャンプ関連事業を推進し、**地域全体で盛り上がる機運醸成**を図ります。

#### 事前キャンプ関連事業の主な取組み（予定）

事業	取組内容
キャンプサポート事業	選手の宿泊や食事面の調整、トレーニング補助等の競技面サポートなど
PR・イベント事業	両国を周知するためのPR活動、市内既存イベントと両国のコラボレーション企画など
交流事業	選手団とのスポーツ交流・文化交流・教育交流など



ケニア共和国



カザフスタン共和国

- コンベンション開催支援助成金 12,350千円
- アフターコンベンション商品造成事業 3,700千円
- 宿泊施設整備支援助成金 54,040千円

市内宿泊施設の整備を促進するため、**改築等の施設整備に要する費用を一部助成**します。

世界のトップアスリートが  
久留米にやってくるっば



## ② 文化・芸術・スポーツとにぎわいのあるまちづくり

### 久留米シティプラザ

926,136千円（職員人件費を含む）

- 施設管理費 474,566千円
  - ・シティプラザ運営委員会 316千円
- 魅力向上・発信事業 32,198千円
- 新規** ○施設運営コンサルティング業務 3,000千円
- 六角堂広場管理運営 29,816千円

【参考：久留米シティプラザ予算】

（単位：千円）

歳入		歳出	
施設使用料など	137,339	施設管理費	474,566
駐車場使用料	17,319	魅力向上・発信事業	32,198
補助金	1,000	六角堂広場管理運営	29,816
寄附金など	1,608	提携チケット等販売負担金	107,623
チケット収入	107,673	返還金	180
		職員人件費	281,753
歳入（計）	264,939	歳出（計）	926,136

収支差額 ▲ 661,197

平成30年度に設置した運営委員会の意見をもとに、その具現化を図り、**文化・交流・活力というシティプラザの設置目的を踏まえた効果的・効率的な運営の確立**を目指します。

#### 久留米シティプラザを活用した事業展開

- 文化創造事業 72,825千円  
文化芸術による心豊かな市民生活のために、多様かつ上質な**文化芸術の鑑賞事業や子どもの創造力、感性を高める多様な事業**など、年間を通して魅力ある事業を実施します。
- まちなか賑わい創造事業（たまがる大道芸） 9,234千円



## ② 文化・芸術・スポーツとにぎわいのあるまちづくり

### 美術館事業

290,221千円

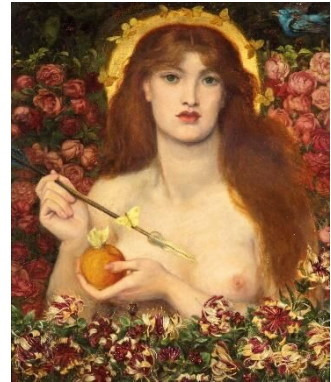
「とき・ひと・美をむすぶ美術館」というビジョンのもと、魅力的な展覧会を開催していくとともに、市民の皆様に親しまれる久留米市美術館を目指します。

○美術館指定管理料	174,063千円
○美術品購入費	100,000千円
○美術振興基金積立金	12,130千円

〔展覧会の開催〕

- ・没後50年坂本繁二郎展
- ・ラファエル前派の軌跡展
- ・熊谷守一 いのちを見つめて
- ・シヨパンー200年の肖像 など

ラファエル前派の軌跡展  
 ダンテ・ゲイブリエル・ロッセッティ  
 《ウエヌス・ウェルティコルディア（魔性のヴィーナス）》  
 1863-68年頃 ラッセル=コート美術館  
 (c)Russell-Cotes Art Gallery & Museum, Bournemouth



### くるめの魅力発信事業

37,898千円

「住みたいまち、住み続けたいまち」として選ばれるため、全国に対しては久留米の知名度の向上、福岡都市圏に対しては久留米の魅力・久留米の暮らしやすさの浸透に向け取り組みます。

○全国へ向けた久留米の知名度向上	13,473千円	○福岡都市圏へ向けた久留米の魅力の浸透	19,863千円
・ふるさと大使の活用	7,429千円	・久留米フェスティバルin天神	9,750千円
・若手職員プロジェクトによる情報発信	1,100千円	・天神、博多等でのキャンペーン	2,626千円
・首都圏でのプロモーションイベント	2,168千円	・各種メディアの活用	7,487千円

### 定住誘導推進事業

60,360千円

久留米市への移住に関する情報発信を行うとともに、移住希望者の検討段階に応じた支援を行います。

○移住定住総合相談窓口の運用	3,919千円
○定住奨励補助金	52,544千円

「転入ファミリー定住奨励補助金」を充実し、更なる市外からの転入促進に取り組みます。





# 5. その他の主な事業

新規

## プレミアム付商品券事業

2,166,306千円

消費税率の10%への引上げによる低所得者・子育て世帯への影響を緩和するとともに、地域における消費を喚起することを目的として、プレミアム付商品券の販売を行います。

○商品券発行額 1,975,000千円

○商品券発行等事務費 191,306千円

- ◇購入対象者
  - ① 住民税非課税者
  - ② 3歳未満の子が属する世帯の世帯主
- ◇購入限度額
  - (1) ①の該当者 25,000円（販売額 20,000円）
  - (2) ②の該当者 25,000円（販売額 20,000円）×同一世帯の3歳未満の子の数

※今後、国の詳細な事業の内容が明らかになりましたら、随時情報提供して行きます。

新規

## 未婚の児童扶養手当受給者への臨時・特別給付金給付事業

13,882千円

消費税率が10%に引上げとなる環境の中、子どもの貧困に対応するため、児童扶養手当受給者のうち、未婚のひとり親に対して、臨時・特別給付金を支給します。

- ◇給付対象者 児童扶養手当受給者のうち、未婚のひとり親である者
- ◇給付額 1人につき17,500円

※今後、国の詳細な事業の内容が明らかになりましたら、随時情報提供して行きます。

## その他の主な事業

### e-市役所環境構築事業

129,579千円

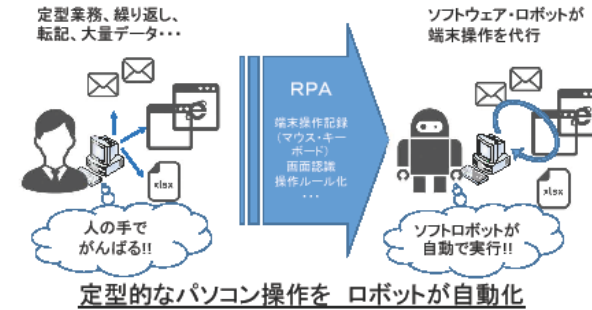
新規

○庁内ネットワークのWi-Fi化、モバイルワークの推進 50,222千円

○文書管理・電子決裁システムの導入 75,712千円  
システムの導入により、意思決定の迅速化や事務の効率化に取り組みます。

新規

○RPA(Robotic Process Automation)の導入 3,033千円  
RPA(定型的パソコン操作をソフトウェアのロボットにより自動化するもの)の導入により、定型業務の省力化を図ります。



定型業務時間の縮減分、他の市民サービス業務の**充実・強化**を目指します。



### 教職員の働き方改革（学校ICT環境整備事業・学校における働き方改革推進事業より抜粋） 8,778千円

新規

○校務テレワーク環境整備事業 7,884千円

教職員のワーク・ライフ・バランス確保のため、自宅でも校内と同じシステムにアクセス可能なテレワーク環境を構築します。

新規

○久留米版スクール・サポート・スタッフ事業 894千円

学習プリントの印刷やテスト採点などで教職員の業務を支援するスクール・サポート・スタッフをモデル校2校に配置し、教職員が子どもと向き合う時間の確保などの環境づくりを行います。

### 社会保障・税番号制度（マイナンバー）関連事業

42,701千円

新規

○コンビニ交付関連費用 2,829千円

2020年1月から、マイナンバーカードを利用して、全国のコンビニエンスストアで住民票の写し等の証明書が取得できるサービス「コンビニ交付」を開始し、更なる市民サービスの向上を図ります。

## その他の主な事業

### 議会費・議会ICT化事業

93,491千円

新規

○市議会だよりくるめ編集業務委託料 3,186千円

○タブレット端末通信費用等 3,865千円

市議会において、ICTを活用した議会運営の活性化に向けた取り組みとして、タブレット端末を活用し、「情報の共有化」「情報の発信」「ペーパーレス化」「議員活動の効率化」を図ります。

### 広報戦略推進事業

24,002千円

伝わる広報を推進するため、全庁的な意識改革や広報力の向上を進めるとともに、ホームページのリニューアルや更なるSNSの活用など、より戦略性を高めた情報発信を行います。

○ホームページリニューアル 5,720千円

○SNSによる情報発信の強化 2,170千円

新規

○記者会見の動画配信等 4,390千円

新規

### 市制施行130周年記念式典

2,972千円

平成31年4月1日に市制施行130周年を迎えることから、市民とともにこれを祝い、これまでの歴史・文化・地域の魅力を再発見し、より一層の市勢発展の契機とするため、記念式典を開催します。

#### キャッチフレーズ

夢輝く未来へ さらなる躍進

～住みやすさ日本一を目指して 久留米市～

日時：平成31年4月3日（水）  
10:00～12:00【予定】

会場：久留米シティプラザ ザ・グランドホール

久留米市制施行130周年



# 6. 特別会計の主な事業

## 国民健康保険事業特別会計 32,770,000千円

福岡県が財政運営の責任主体となり、久留米市は被保険者の資格管理、保険料の賦課徴収などを担いながら、国保財政の安定的な運営に努めます。

新規

○くるめ健康のびのびポイント事業 8,635千円 ※P14再掲

新規

○CKD対策事業 5,385千円

・CKD対策検討委員会謝金 1,884千円

CKD（慢性腎臓病）患者を適切な検査や治療へとつなげる体制構築のため、**CKD対策検討委員会を開催し、重症化予防に努めます。**

## 介護保険事業特別会計 26,338,000千円

平成31年度は、第7期高齢者福祉計画及び介護保険事業計画（平成30年度～32年度）の中間年度にあたります。

なお、消費税増税に伴い介護報酬の改定が行われるとともに、低所得者の1号保険料の軽減強化を図ります。

○介護予防普及啓発事業 40,829千円 ○生活支援体制整備事業 50,779千円

・口腔機能向上教室 1,655千円

・認知症予防講座 2,335千円

高齢者の日常生活を支援する多様な主体間のネットワーク構築等を行う「生活支援コーディネーター」を配置し、地域との定期的な情報共有や連携強化のために話し合う「**支え合い推進会議**」の設置に取り組みます。

## 競輪事業特別会計 22,412,000千円

開設70周年記念競輪（第25回中野カップレースGⅢ）に加えて、国際自転車トラック競技支援競輪（GⅢ）を開催します。

また、ミッドナイト競輪の開催数を増やすなど、一層の収益確保に努めます。

新規

○基本構想委託料 10,000千円

安定的かつ継続的に収益を生み出していくため、今後の競輪場に重点的に整備すべき機能や収益拡大に繋がる手法等について、外部の有識者を交えて検討を行います。

# 7. 主な新規事業

平成31年度の一般会計における新規事業は、61件 2,697,975千円です。  
 特別会計を含めると、67件 2,724,802千円です。  
 このうち主な新規事業は、次のとおりです。

No.	頁	主な新規事業	予算額 (単位：千円)	事業内容
1	8	学力向上実践推進校の指定	9,559	学力向上プランやロードマップを学校全体で作成・共有し、授業づくりや指導力向上に向けた実践研究に取り組みます。
2	8	統括学習コーディネーター配置、モデル1校（中学校）で学習指導講師活用	3,033	地域学校協議会に放課後等学習運営委員会を設置し、学習コーディネーターや学習指導員を配置して、放課後等に補充学習を行います。また、全体の調整を行う統括学習コーディネーターを新たに配置し、実施校7校のうちモデル1校で、教員免許を有する等、より指導力のある学習指導講師を活用した学習会を行います。
3	9	インターネットを利用したテレビ会議システムの導入	1,690	授業の幅を広げ、校務の利便性向上を図るため、インターネット電話サービス（Skype）を利用したテレビ会議システムを構築するための機器を導入します。
4	11	保育士UIJターン就職支援補助金	1,000	保育士不足の解消を図るため、市外に在住している保育士資格を有する者がUIJターンにより市内の保育所等へ再就職する際に、転入等に要する経費を助成します。
5	12	新生児聴覚検査	2,586	経済的負担軽減、要支援者の早期発見、早期支援につなげるために検査費用の一部を助成します。
6	14	胃がん検診における胃内視鏡検査導入	14,144	国の「がん検診実施のための指針」の改正に伴い、市町村が実施する胃がん検診に胃内視鏡検査が追加されたため、久留米市の胃がん検診においても、従来の胃部エックス線検査との選択制として、胃内視鏡検査を新たに導入します。
7	14	若年者在宅ターミナルケア支援事業	2,276	末期がんと診断された若年のがん患者が、住み慣れた自宅で最期まで日常生活を送ることができるよう、本人及びその家族の負担軽減を目的として、40歳未満の末期がん患者の在宅療養に必要な介護サービスに係る費用の一部を給付します。

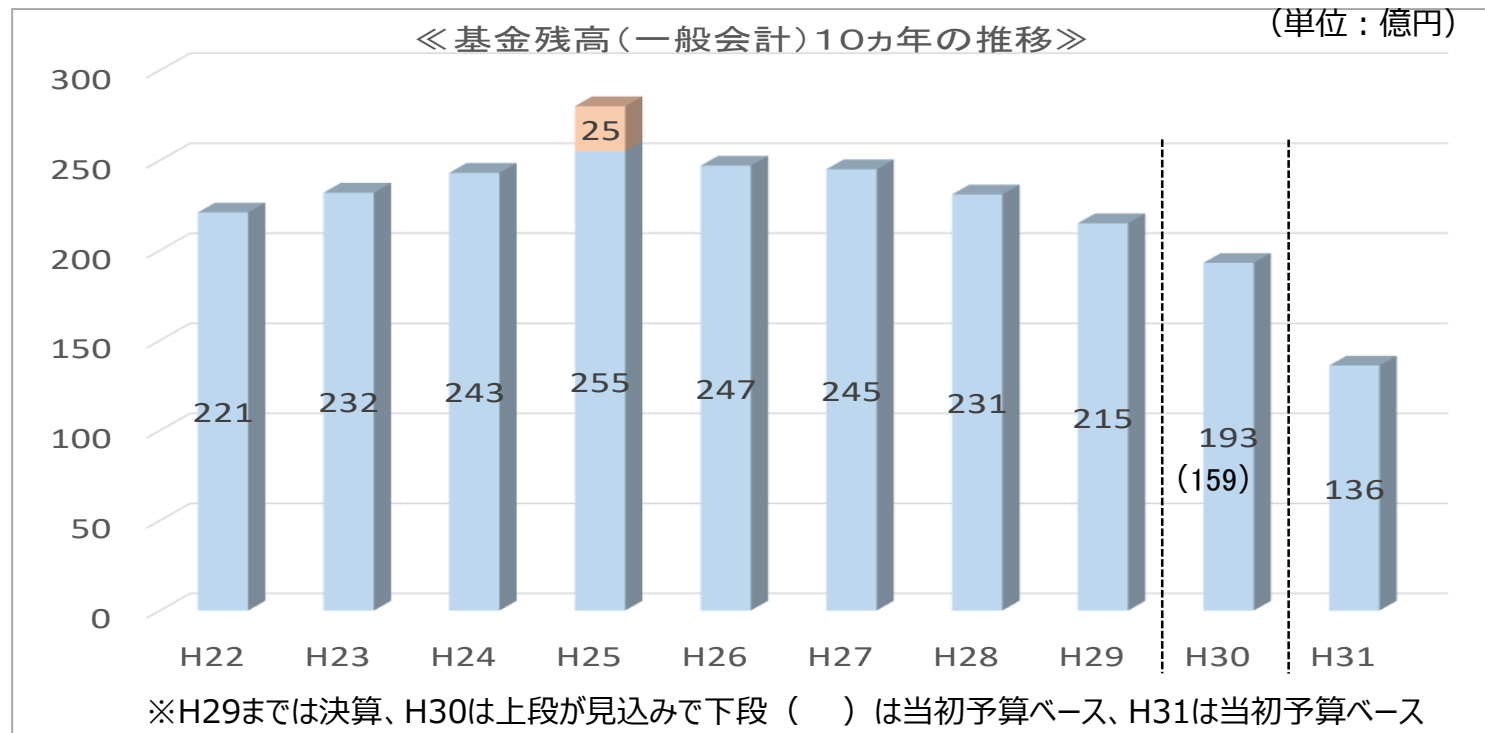
No.	頁	主な新規事業	予算額 (単位：千円)	事業内容
8	15	包括的支援体制構築事業	17,500	「住民に身近な圏域」での住民同士の支え合いの仕組みを補完し、民間団体や当事者同士の連携体制の構築等により地域生活課題の解決を試みる仕組みづくりを推進します。
9	17	都市公園等への民間活力導入検討業務	5,000	官民連携による賑わい創出や公園整備及び維持管理を効果的かつ効率的に実施するため、都市公園等への民間活力導入に向けた調査・検討を行います。
10	17	緑の街並みづくり助成	3,000	市民や来街者が美しいと感じることができる都市景観を形成するため、市の中心部で民有地の高木や壁面緑化に対する助成を実施します。
11	21	中心拠点整備事業	35,000	魅力つながる中心拠点のまちづくりを進めるため、池町川緑道整備、久留米アリーナ周辺歩行動線整備に取り組みます。
12	22	災害対策支援システム構築	22,376	災害時の情報収集や的確な避難情報の発令が実施できる災害対策支援システムを構築します。
13	22	WEB版ハザードマップ作成	2,531	新たなツールでのハザードマップの提供を行い、防災意識の啓発・向上につなげます。
14	27	プロモーション動画によるイメージ向上・定着事業	2,750	農産物PR動画等を大型ビジョンや電車内で放映することにより、福岡都市圏の消費者へ農業都市くるめのイメージ向上・定着を図ります。
15	27	福岡県アンテナレストランを活用したトップセールス	2,029	久留米産農産物の認知度向上や取扱量の拡大を図るため、都内にオープンした福岡県アンテナレストランを活用し、市場・流通関係者等へのトップセールス及びプロモーション活動を行います。
16	29	広域観光連携・滞在時間延長促進事業	5,000	筑後圏域での観光連携に取り組むための周遊ルートの造成や観光マップの作成等を行います。
17	29	自衛隊関連観光商品造成事業	3,000	自衛隊等の立地を活かした新たな観光商品造成の検討を行います。
18	33	プレミアム付商品券事業	2,166,306	消費税率の10%への引上げによる低所得者・子育て世帯への影響を緩和するとともに、地域における消費を喚起することを目的として、プレミアム付商品券の販売を行います。
19	34	文書管理・電子決裁システム及びRPAの導入	78,745	文書管理・電子決裁システムの導入により、意思決定の迅速化や事務の効率化に取り組みます。また、RPAの導入により、定型業務の省力化を図ります。
20	34	コンビニ交付関連費用	2,829	2020年1月から、マイナンバーカードを利用して、全国のコンビニエンスストアで住民票の写し等の証明書が取得できるサービス「コンビニ交付」を開始し、更なる市民サービスの向上を図ります。

# 8. 財政状況

平成31年度当初予算時点における主要4基金※の活用額は、45億円としています。なお、決算時点での基金取り崩し額が極力少なくなるよう、予算執行においてはさらなる創意工夫を図り、事務事業の経費節減に努めます。

また、市債の発行にあたっては、交付税措置のある有利な地方債から優先的に活用し、可能な限り実質的な市債残高を抑制するよう努めます。 ※主要4基金とは、財政調整基金・都市建設基金・減債基金・土地開発基金のことです。

## ①基金の状況

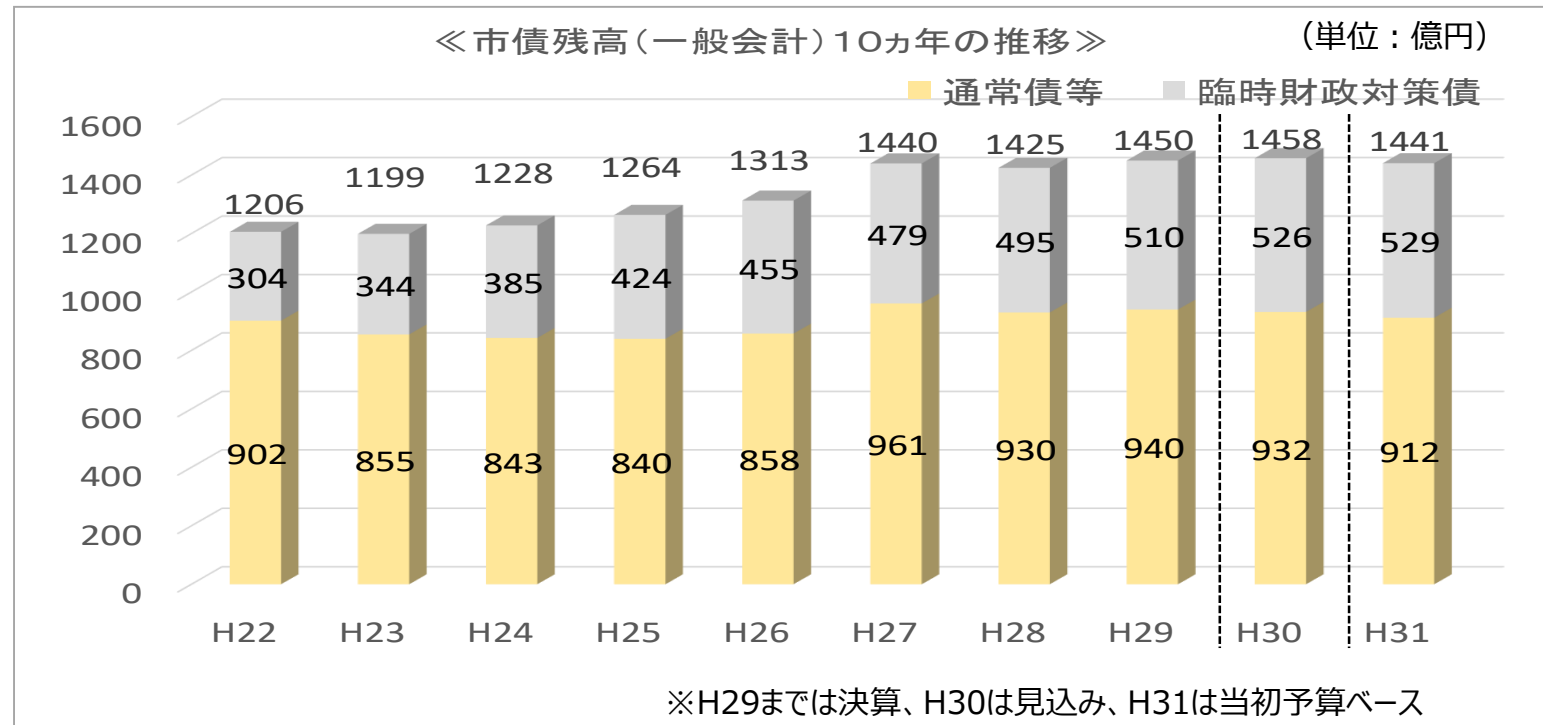


※平成31年度当初予算：主要4基金45億円の取り崩し。

※平成25年度末残高は、「地域活性化元気基金(25年度積立、26年度活用期限)」約25億円を含みます。

項目	30年度末残高見込	31年度積立額	31年度取崩額	31年度末残高見込
基金合計	193億1千万円	7億3千万円	64億8千万円	135億6千万円
うち主要4基金	127億9千万円	8千万円	45億円	83億7千万円

## ②市債の状況



※平成31年度末の市債残高見込は、市民一人あたり約47.2万円。

※臨時財政対策債を除く負担は、市民一人あたり約29.8万円。

なお、通常債等は合併特例債など地方交付税による財源措置があるものも含まれます。

※平成31年2月1日人口 305,577人で算定。

項目	30年度末残高	31年度借入額	31年度償還額	31年度末残高見込
市債	1,457億9千万円	107億3千万円	124億1千万円	1,441億1千万円
うち臨時財政対策債※	525億9千万円	40億7千万円	37億4千万円	529億2千万円
<b>差引通常債など</b>	<b>932億円</b>	<b>66億6千万円</b>	<b>86億7千万円</b>	<b>911億9千万円</b>

※臨時財政対策債…形式的には自治体が地方債を発行するが、償還に要する費用は後年度の地方交付税で全額措置されるため、実質的には交付税の代替財源とみることができる。

地方債区分	30年度予算	31年度予算	増減
通常債等(建設地方債)	65億1千万円	66億6千万円	1億5千万円
うち通常債	62億3千万円	65億5千万円	3億2千万円
うち合併特例債	2億8千万円	1億1千万円	▲1億7千万円
臨時財政対策債	46億3千万円	40億7千万円	▲5億6千万円
<b>合計</b>	<b>111億4千万円</b>	<b>107億3千万円</b>	<b>▲4億1千万円</b>



# ◇ 一般会計歳出（性質別） ◇

【単位：百万円】

(単位:千円,%)

区 分	平成31年度予算額		平成30年度予算額		対前年度 伸 率
	金額	構成比	金額	構成比	
人件費	14,729,044	11.0	14,576,913	11.1	1.0
物件費	19,973,648	14.9	19,404,795	14.8	2.9
維持補修費	1,666,863	1.2	1,653,863	1.3	0.8
扶助費	41,109,835	30.6	39,746,334	30.4	3.4
補助費等	16,885,042	12.6	14,370,346	11.0	17.5
公債費	13,259,419	9.9	12,935,860	9.9	2.5
積立金	714,020	0.5	1,425,305	1.1	▲ 49.9
投資及び出資金	185,207	0.1	231,215	0.2	▲ 19.9
貸付金	2,660,380	2.0	2,737,380	2.1	▲ 2.8
繰出金	10,682,080	8.0	10,580,183	8.1	1.0
普通建設事業	12,164,460	9.1	13,007,804	9.9	▲ 6.5
補助事業	6,230,252	4.7	6,183,362	4.7	0.8
単独事業	5,934,208	4.4	6,824,442	5.2	▲ 13.0
災害復旧事業	2	0.0	2	0.0	0.0
予備費	120,000	0.1	120,000	0.1	0.0
合 計	134,150,000	100.0	130,790,000	100.0	2.6

