

設計書

設計



精算

業務費 :

年度 : 令和6年度

業務名 : 南部浄化センター消防設備不具合修繕

履行場所 : 久留米市安武町住吉

履行期間 : 契約締結の翌日から令和7年3月15日まで

[業務概要] 南部浄化センターの消防設備点検の結果、不具合箇所があったため修繕をおこなうもの。

- ・ 誘導灯 1式
- ・ 自動火災報知設備 1式
- ・ 消火器具 1式

本業務費計算書

費目	工種	種別	細別	数量	単位	単価	金額	摘要
本業務費								
	直接業務費							
			取替材料費	1	式			第1号内訳書
			取替作業費	1	式			第2号内訳書
			計					
	間接業務費		共通仮設費	1	式			
	純業務費		計					
			現場管理費	1	式			
	業務原価		計					
			一般管理費	1	式			
	業務価格		計					
			消費税及び 地方消費税相当額	1	式			
	合計							

第 1 号 内 訳 書

取 替 材 料 費

名 称	形状・寸法	数量	単位	単 価	金 額	摘 要
【沈砂池棟】						
避難口誘導灯	C級 片面(LED)	2	台			型式:FA10312CLE1 (FK10300)
通路誘導灯	C級 片面(LED)	1	台			型式:FA10312CLE1 (FK10316)
リニューアルプレート(壁用)		3	枚			型式:FK11747C
【管理棟】						
避難口誘導灯	C級 片面(LED)	7	台			型式:FA10312CLE1 (FK10300)
避難口誘導灯	B級 片面(LED)	2	台			型式:FA20312CLE1 (FK20300)
避難口誘導灯	B級 片面(LED)	2	台			型式:FA20312CLE1 (FK20307)
自動火災報知設備 総合盤	P型1級 露出型 (リンク型表示灯)	1	面			型式:NYE164AK
【汚泥処理棟】						
消火器設置台		1	台			型式:VT1RB
避難口誘導灯	C級 片面(LED)	1	台			型式:FA10312CLE1 (FK10300)
リニューアルプレート(壁用)		1	枚			型式:FK11747C
避難口誘導灯	C級 両面(LED)	3	台			型式:FA10322CLE1 (FK10316)
リニューアル吊具	L=1600	2	組			型式:FP22350C加工

第 1 号 内 訳 書

取 替 材 料 費

名 称	形状・寸法	数量	単位	単 価	金 額	摘 要
リニューアル吊具	L=1100	1	組			型式:FP22350C加工
避難口誘導灯	C級 片面(LED)	5	台			型式:FA10312CLE1 (FK10300)
リニューアルプレート(壁用)		4	枚			型式:FK11747C
リニューアル吊具	L=250	1	組			型式:FP22325C
避難口誘導灯	C級 片面(LED)	2	台			型式:FA10312CLE1 (FK10300)
リニューアルプレート(壁用)		2	枚			型式:FK11747C
避難口誘導灯	C級 片面(LED)	3	台			型式:FA10312CLE1 (FK10300)
リニューアルプレート(壁用)		3	枚			型式:FK11747C
避難口誘導灯	C級 片面(LED)	2	台			型式:FA10312CLE1 (FK10300)
リニューアルプレート(壁用)		2	枚			型式:FK11747C
通路誘導灯	C級 片面(LED)	1	台			型式:FA10312CLE1 (FK10316)
通路誘導灯	C級 片面(LED)	1	台			型式:FA10312CLE1 (FK10317)
リニューアルプレート(壁用)		2	枚			型式:FK11734C
計						

第 2 号 内 訳 書

取 替 作 業 費

名 称	形状・寸法	数量	単位	単 価	金 額	摘 要
機器取替・調整費		1	式			
消耗品・雑材料費		1	式			
計						

仕 様 書

業 務 名 南部浄化センター消防設備不具合修繕

履 行 場 所 久留米市安武町住吉

履 行 期 間 契約締結日から令和7年3月15日まで

業 務 概 要 南部浄化センターの消防設備点検の結果、不具合箇所があったため修繕をおこなうもの。

設 備 概 要 場内消防設備

修 繕 内 容

- ・誘導灯の取替
- ・自動火災報知設備の取替
- ・消火器具の取替

提 出 書 類 施工写真、報告書、完了届、その他市が求めるもの。

業務の実施

- ・本設備の構造、機能等を熟知した技術者が作業に従事すること。
- ・別紙図面及び仕様書の内容に基づき作業し、不明の点は市担当者の指示による。
- ・交換部品等は、メーカーの定めた規格品を使用すること。
- ・修繕完了後、機器の設定および設備の全体調整を行うこと。
- ・施工に際しては、関係法令等に従い、適正かつ安全に作業を行うこと。
- ・明記していない事項であっても当然必要とされる軽易な部品や作業などは請負者の負担で行うこと。

そ の 他

- 上記のほか、下記の事項に留意すること。
- ・作業は、施設の業務に支障のないように行うこと。
- ・施設の業務に支障が生じるおそれがある時は、市と協議のうえ、仮設設備を準備すること。
- ・作業日時は、担当職員と打ち合わせの上、決定すること。
- ・業務実施に必要な電力、用水は無償で支給するものとする。
- ・発生した廃棄物は、適正に処分すること。

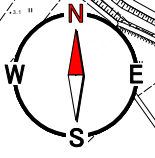
【障害者差別解消の推進に関する事項】

受注者は、業務の実施にあたっては、障害を理由とする差別の解消の推進に関する法律（平成25年法律第65号）を遵守するとともに、発注者の取扱いに準じて、障害者に対する合理的配慮の提供をしなければならない。

【暴力団排除に関する事項】

受注者は、当該業務の履行に当たって次に掲げる事項を遵守しなければならない。

1. 暴力団から不当要求を受けた場合は、毅然として拒否し、その旨を速やかに監督員に報告するとともに、所轄の警察署に届出を行い、捜査上必要な協力を行うこと。
2. 暴力団等から不当要求による被害又は履行妨害を受けた場合は、その旨を速やかに監督員に報告するとともに、所轄の警察署に被害届を提出すること。
3. 排除対策を講じたにもかかわらず、履行に遅れが生じるおそれがある場合は、速やかに監督員と工程に関する協議を行うこと。

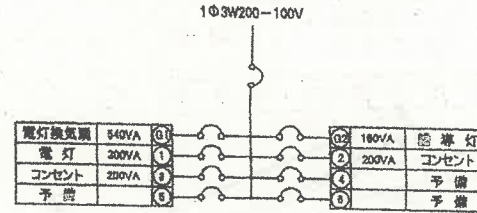
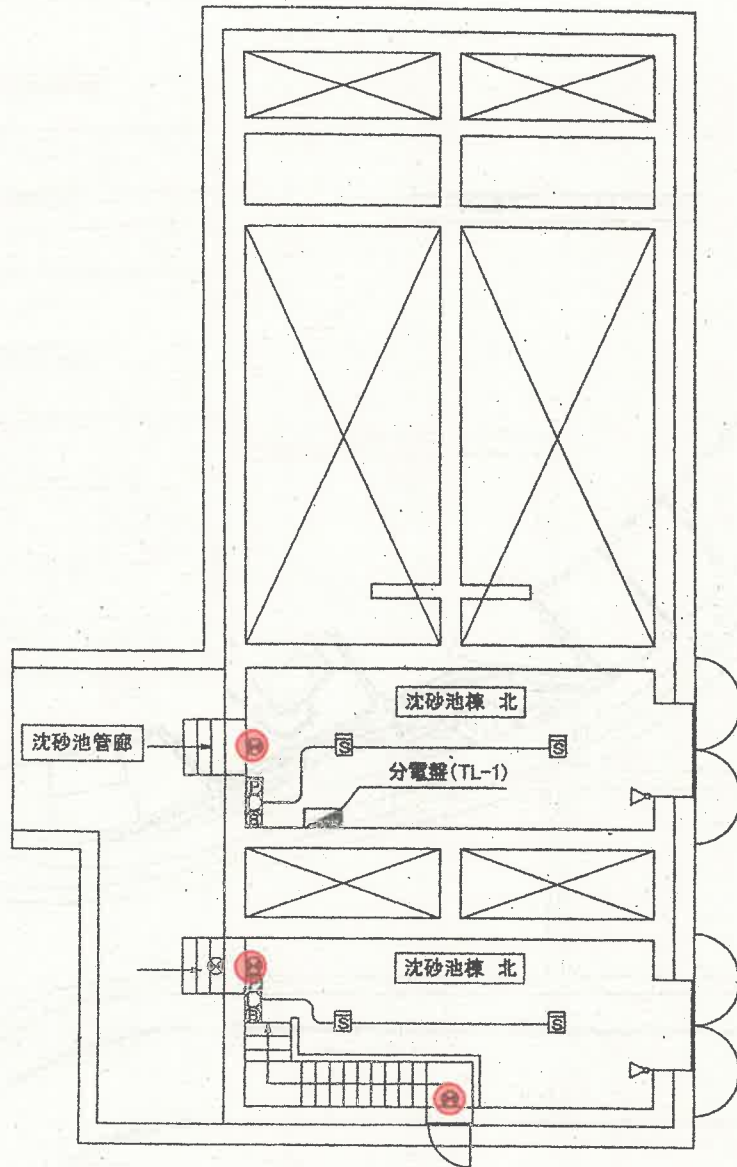


みやき町

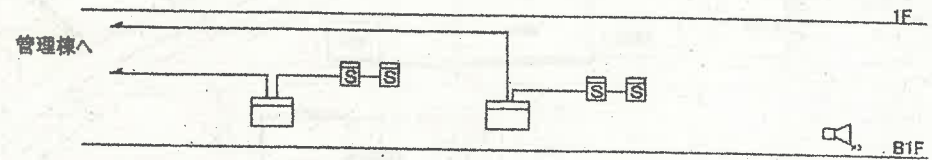
みやき町

今回修繕場所
南部浄化センター





分電盤 (TL-1)



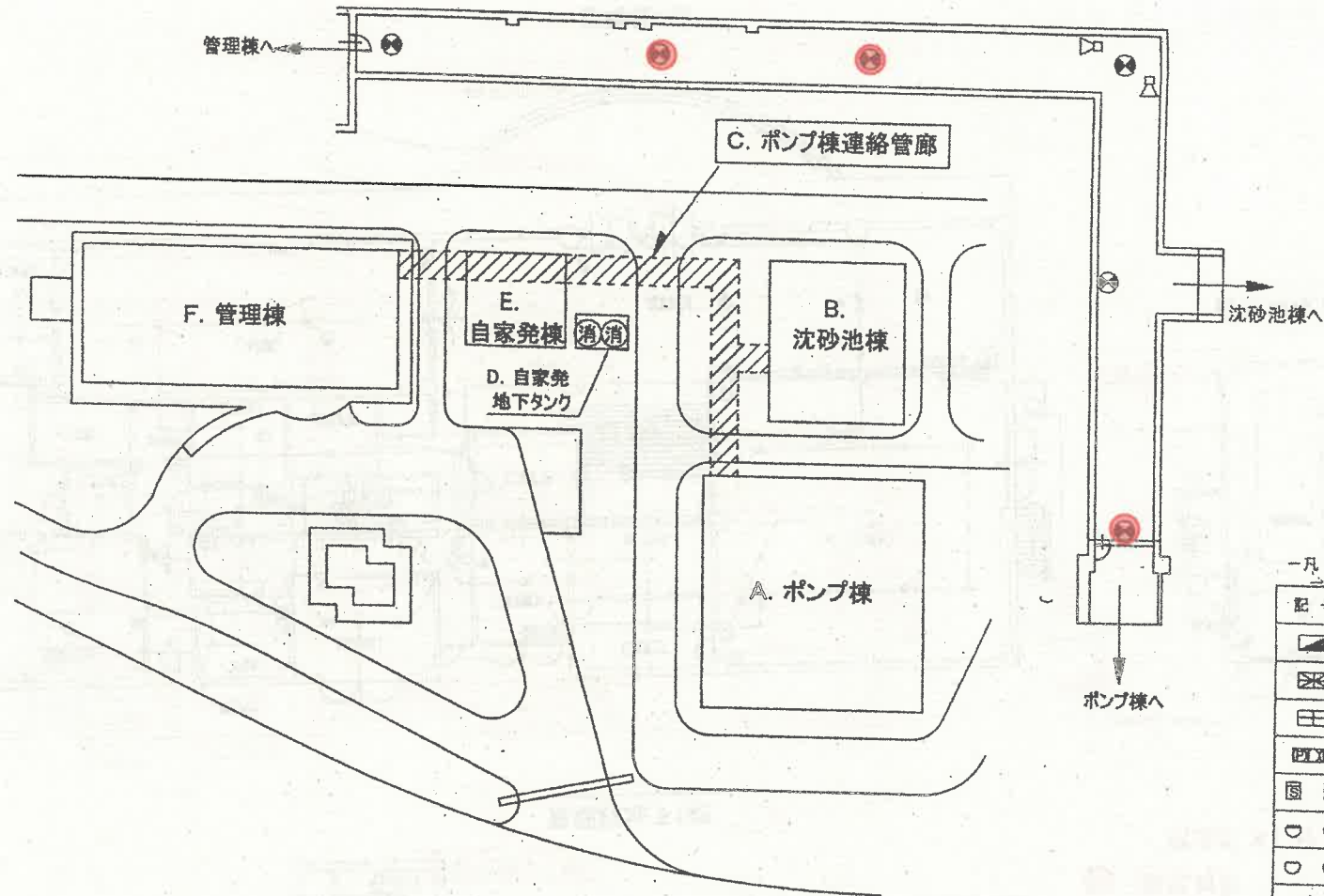
電気配線図

一凡例

記号	名称
	電灯分電盤
	受信機
	副受信機
	発信機
	煙感知器
	差動スポット
	定温スポット
	バル
	スピーカ
	誘導灯
	ガス検知器
	消火器

● : 修繕対象
・ 誘導灯 × 3 台

沈砂池棟平面図

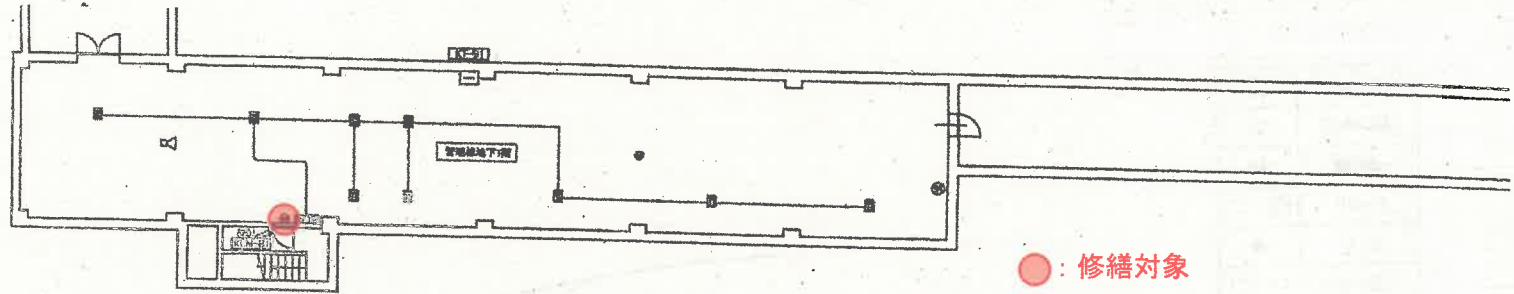


● : 修繕対象
 ・ 誘導灯 × 3 台

一凡例

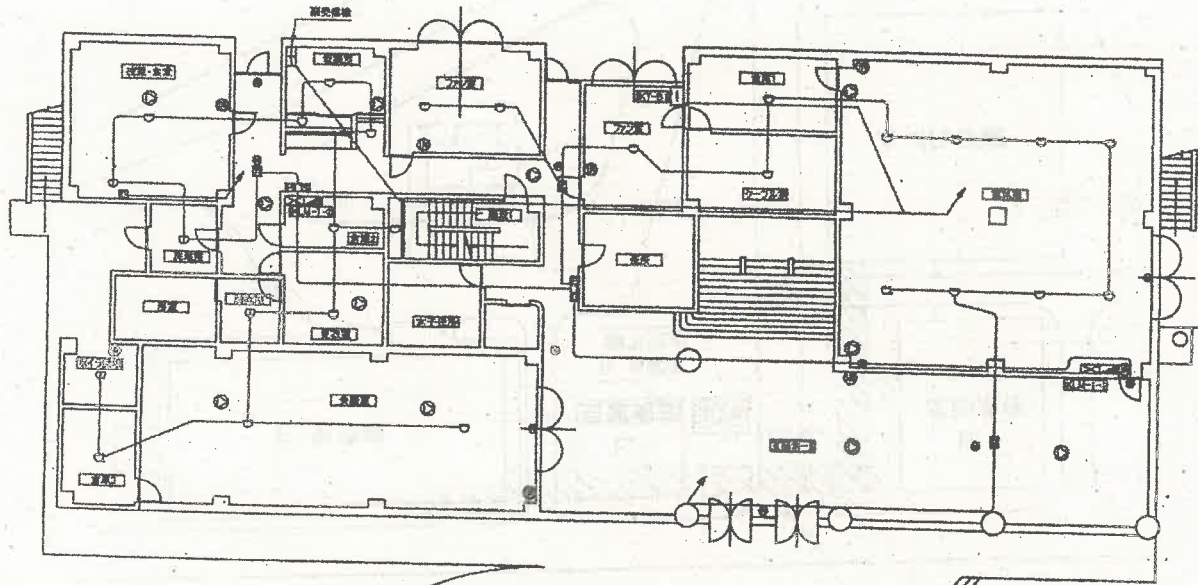
記号	名称
◻	電灯分電盤
⊠	受電機
⊞	副受信機
⊡	発信機
⊞ ⊞	煙感知器
○ ◻	差動スポット
○ ◻	定温スポット
⊕	ベル
◻ ◻	スピーカ
⊕	誘導灯
⊞	ガス検知器
⊞	消火器

管理棟地下通路平面図 (1)

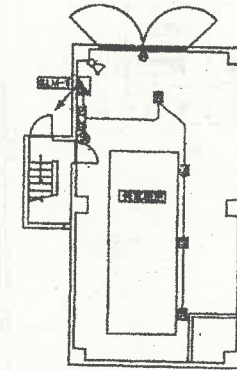


● : 修繕対象
・ 誘導灯 × 1 台

管理棟地下1階



管理棟1階

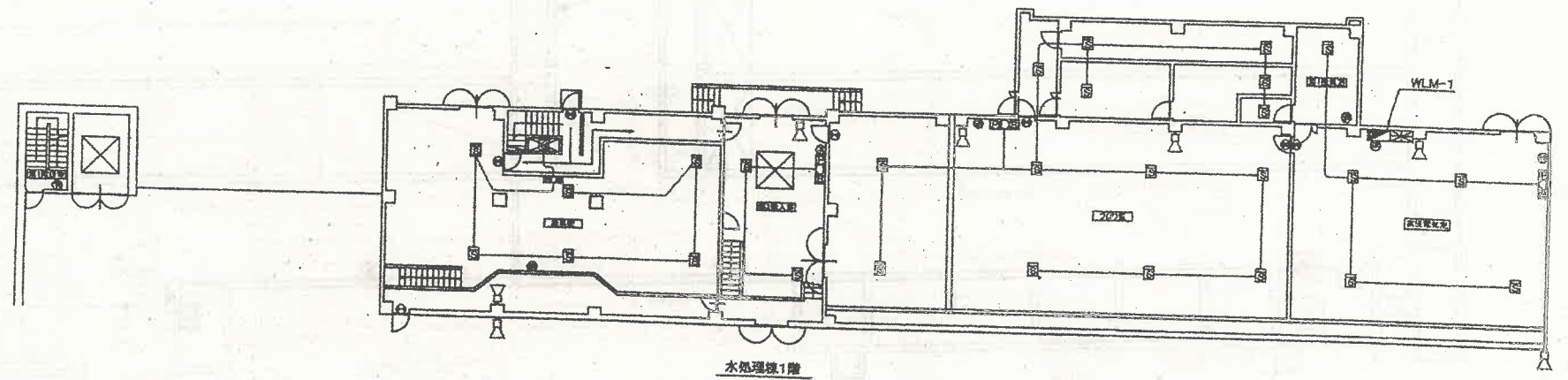
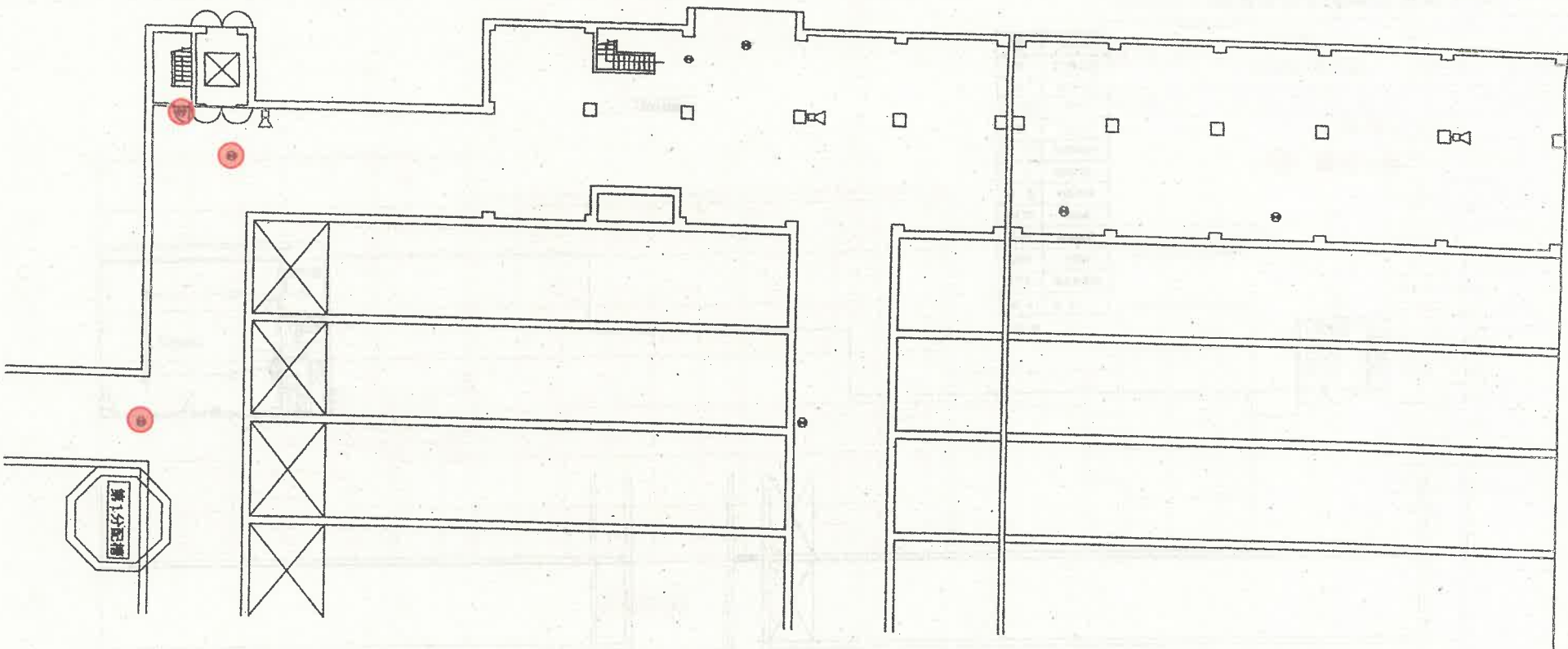


自家発棟1階

— 凡 例 —

記号	名称
	電灯分電盤
	受信機
	副受信機
	発信機
	煙感知器
	差動スポット
	定温スポット
	ベル
	スピーカ
	誘導灯
	ガス検知器
	消火器

管理棟地下通路平面図 (2)

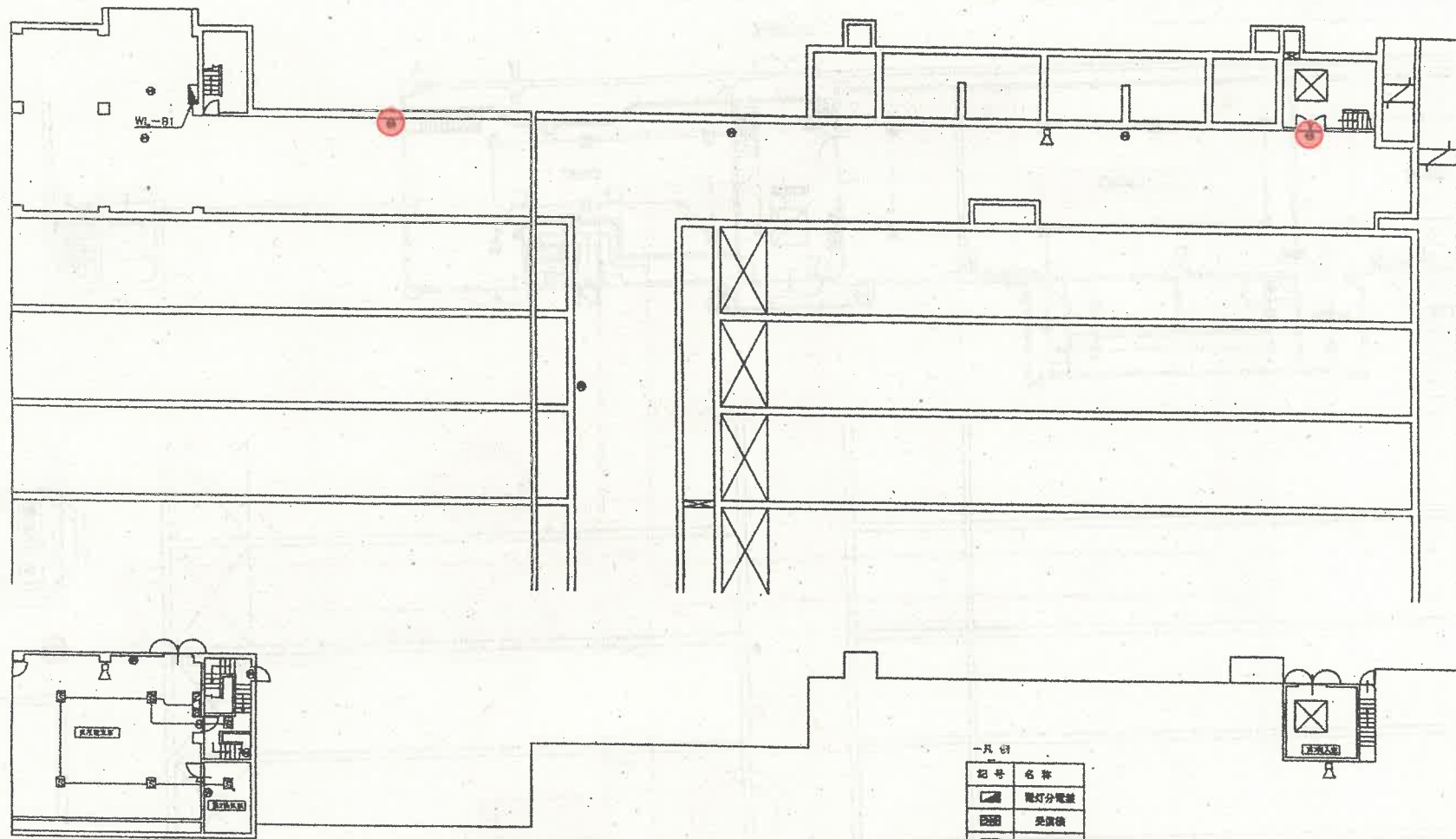


一凡例

記号	名称
	電灯分電盤
	受信機
	副受信機
	受信機
	煙霧知器
	運動入ボット
	定温入ボット
	ベル
	スピーカ
	誘導灯
	ガス検知器
	消火器

● : 修繕対象
 ・ 誘導灯 × 3 台

管理棟地下通路平面図 (3)



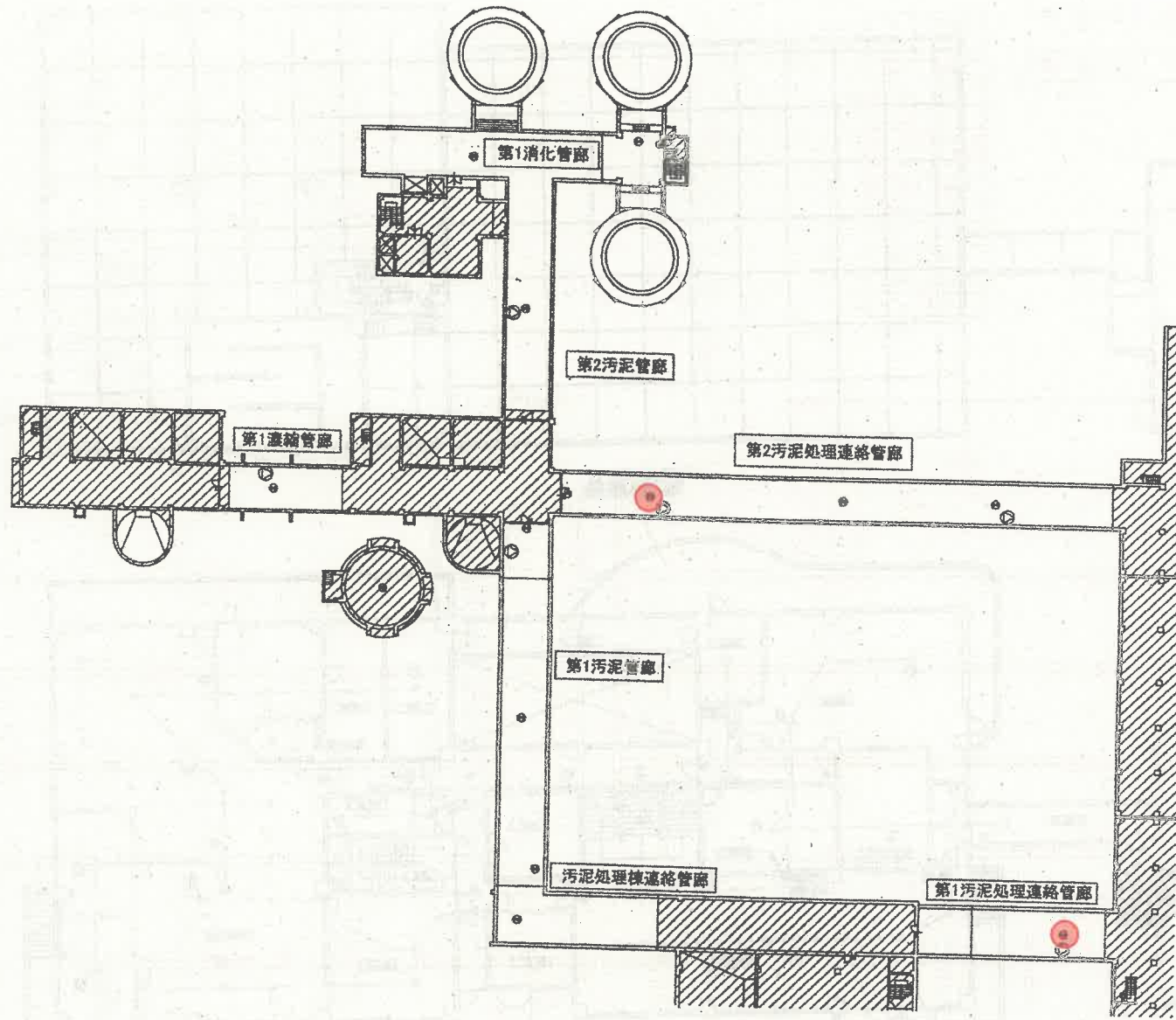
—凡例—

記号	名称
☐	電灯分電盤
☐	受電機
☐	直受受電機
☐	発電機
☐	煙感知機
○	避難入口
○	定置入口
●	バル
☐	スピーク
●	誘導灯
☐	ガス検知機
☐	消火器

● : 修繕対象
 ● : 誘導灯×2台

水処理棟(南)

管理棟地下通路平面図 (4)

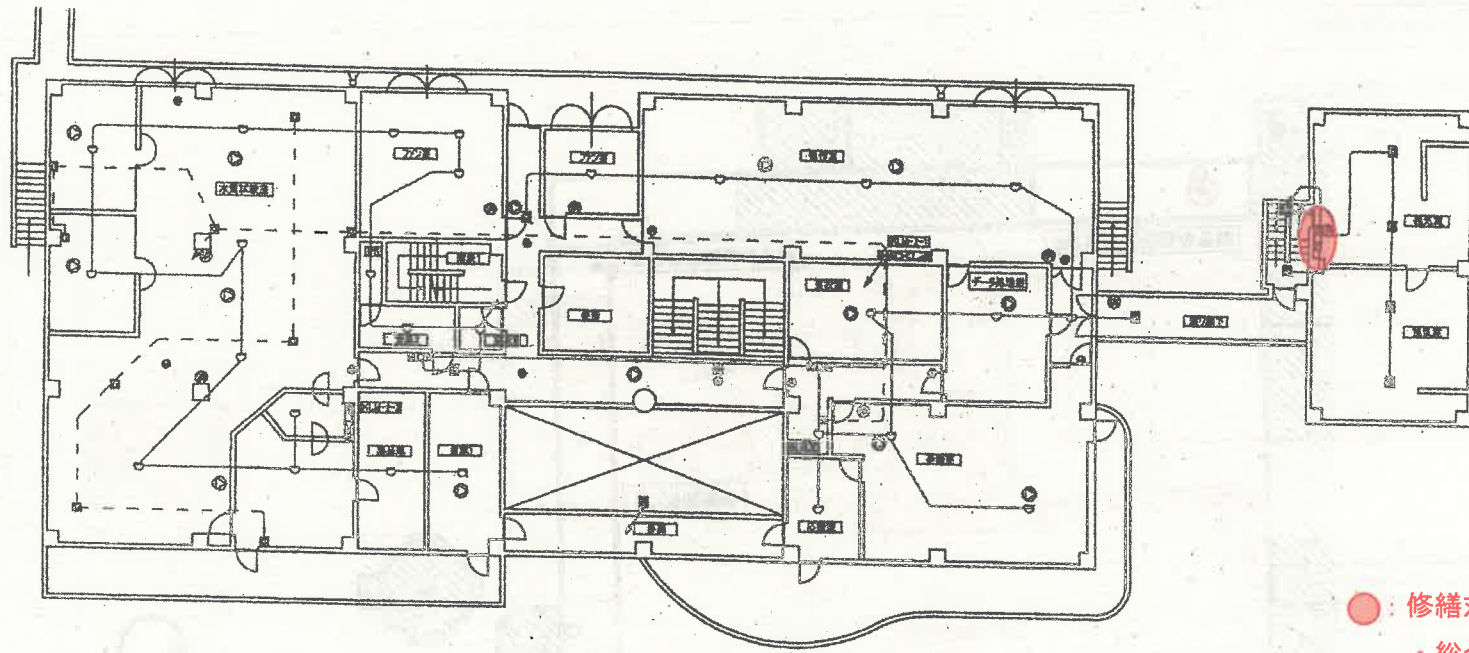


● : 修繕対象
 ・ 誘導灯 × 2 台

—凡例

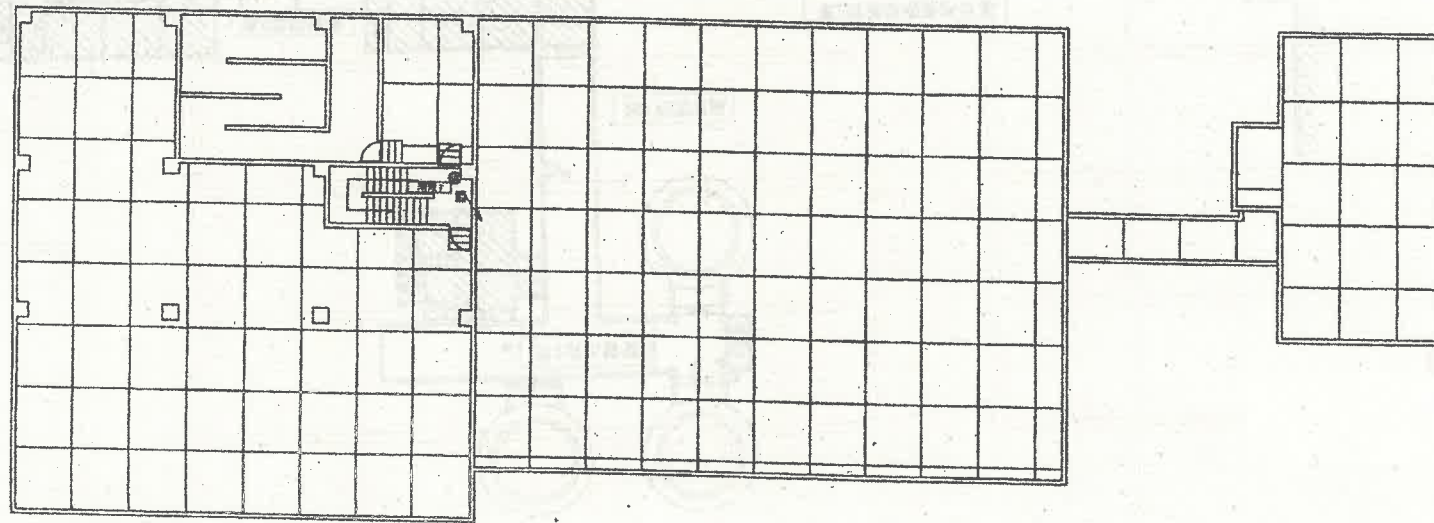
記号	名称
	電灯分電盤
	受電盤
	副受電盤
	発電機
	煙感知器
	送風入ポート
	定温入ポート
	バル
	スピーカ
	誘導灯
	ガス検知器
	消火器

管理棟地下通路平面図 (5)



● : 修繕対象
 ・ 総合盤×1台

管理棟2階

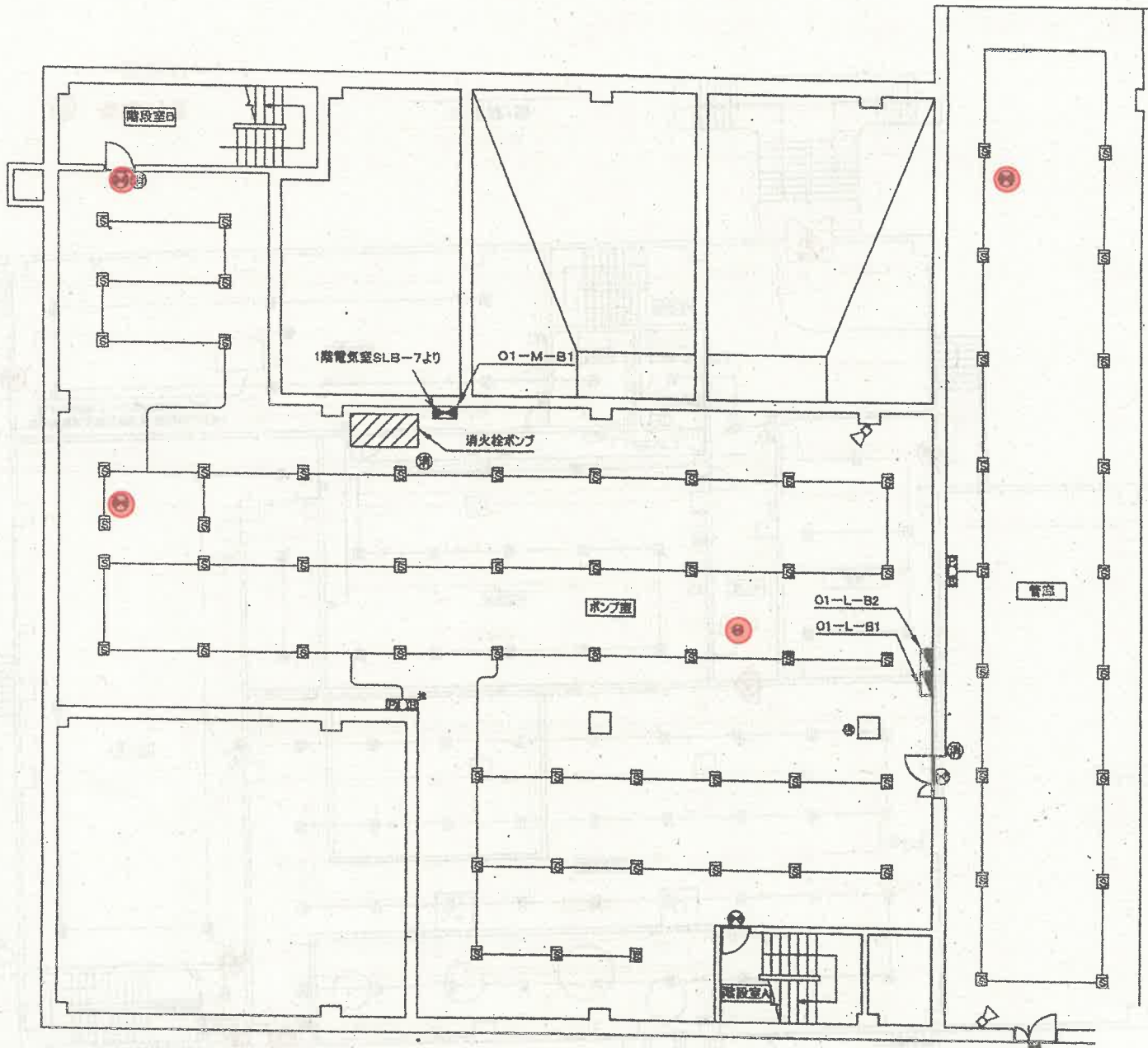


管理棟3階

一凡例

記号	名称
	電灯分電盤
	受信機
	副受信機
	発電機
	煙感知器
	電話スポット
	会議スポット
	ベル
	スピーカー
	誘導灯
	ガス検知器
	消火器

管理棟平面図



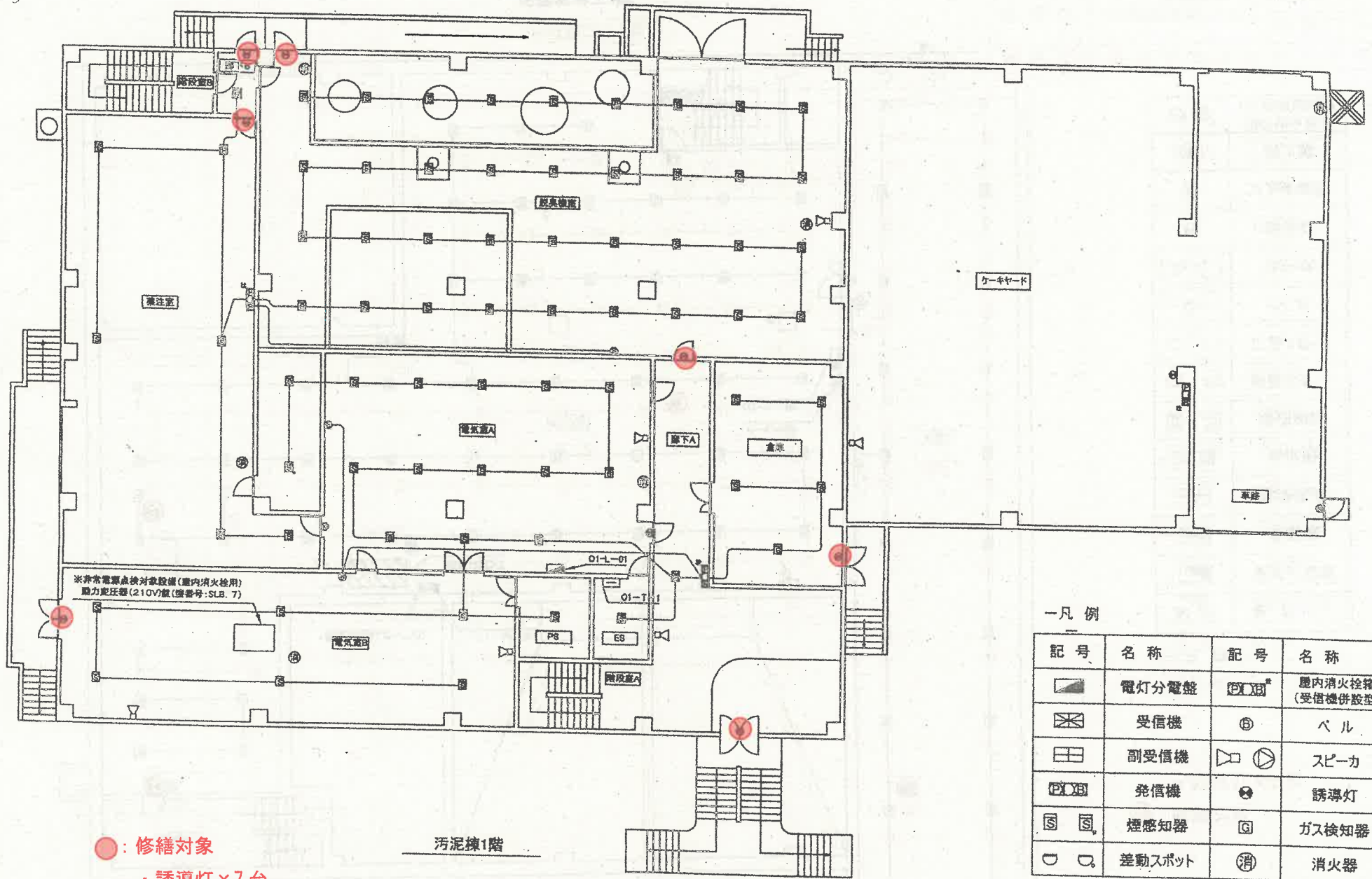
● : 修繕対象
 ・ 誘導灯 × 4 台

一凡例

記号	名称
	電灯分電盤
	受信機
	副受信機
	発信機
	煙感知器
	差動スポット
	定温スポット
	バル
	スピーカ
	誘導灯
	ガス検知器
	消火器
	屋内消火栓箱 (受信機併設型)

汚泥棟地下1階

汚泥棟平面図 (1)



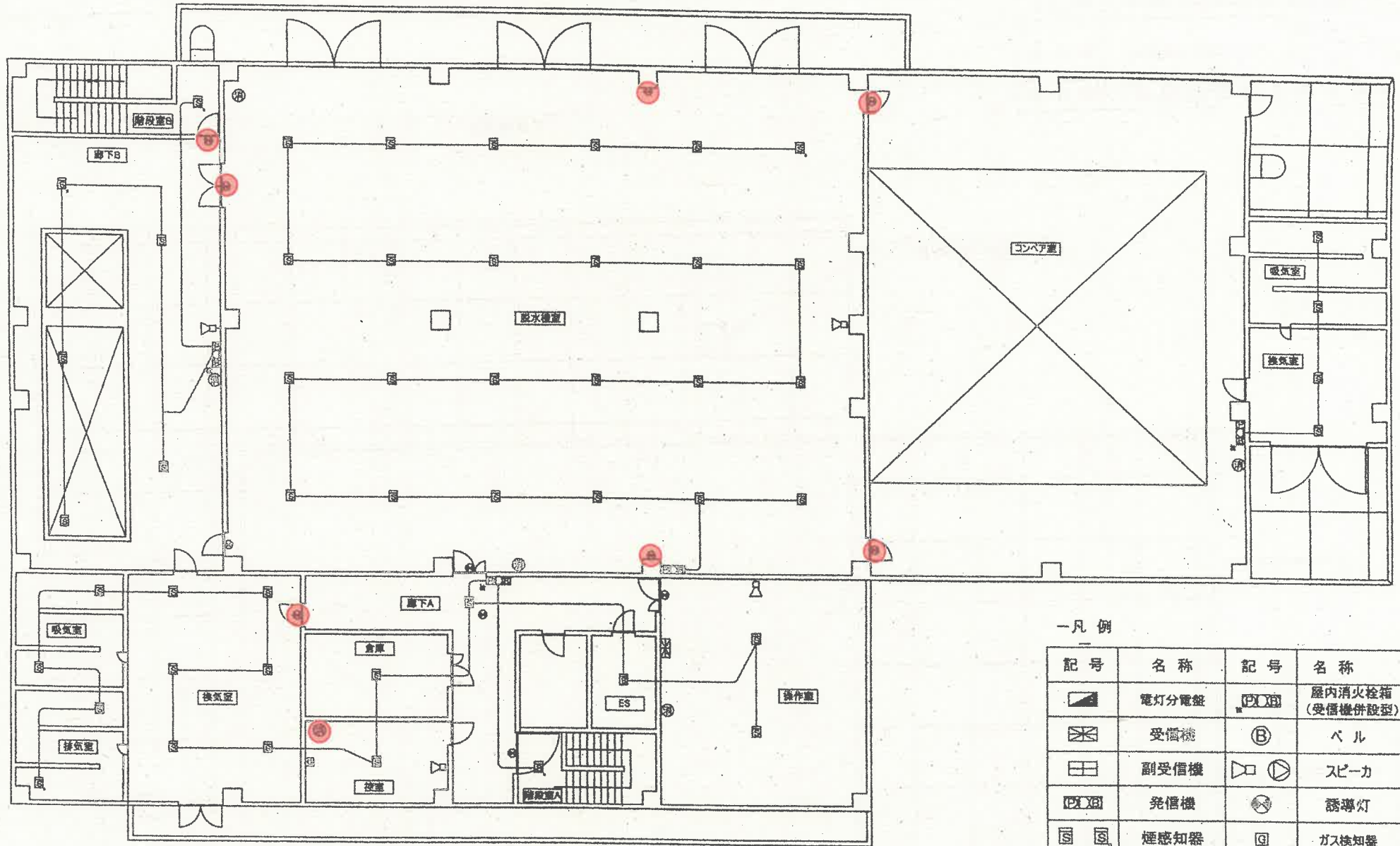
● : 修繕対象
 ・ 誘導灯 × 7 台

汚泥棟1階

一凡例

記号	名称	記号	名称
	電灯分電盤		屋内消火栓箱 (受信機併設型)
	受信機	⊕	バル
	副受信機		スピーカ
	発信機		誘導灯
	煙感知器		ガス検知器
	差動スポット		消火器

汚泥棟平面図 (2)



汚泥棟2階

●: 修繕対象

- ・誘導灯×7台
- ・消火器具×1台

一凡例

記号	名称	記号	名称
	電灯分電盤		屋内消火栓箱 (受信機併設型)
	受信機	Ⓑ	ベル
	副受信機		スピーカ
	発信機		誘導灯
	煙感知器	Ⓔ	ガス検知器
	差動スポット	消	消火器

汚泥棟平面図 (3)