

歴史散歩

れきしさんぽ No.20

史跡 高良山神籠石

こうらさんこうごいし

昭和28年11月14日(国指定)
昭和51年12月25日(追加指定)
平成元年10月9日(追加指定)



大学稲荷神社前

■ 神籠石とは

神籠石の初見は、中世に描かれたとされる『絹本著色高良大社縁起』の山内図に「神籠石」の名が見えます。さらに中世頃に編纂された『高良玉垂宮神秘書』は、高良大社参道にある磐座(馬蹄石)を神籠石と云い、列石遺構については「八葉の石畳」と紹介しています。江戸時代には『高良山八葉石記』や『筑後将士軍談』などに

紹介されています。

明治31年(1898)、小林庄二郎により高良山の列石遺構を神籠石として紹介し、北部九州に同様の列石遺構が存在したことにより歴史学界の注目するところとなり、「神籠石」が遺跡の名称となり、以後学術用語として使用されるようになりました。明治33(1900)



『絹本着色高良大社縁起』(部分)

年に八木樊三郎が他の地域の神籠石を調査し、山城として紹介しました。また明治35(1902)年に喜田貞吉は列石の状況を見て山城説を否定し、神域であると発表し、学界において山城説と神域説の神籠石論争が始まりました。昭和37年(1962)に佐賀県おつぼ山神籠石で始めて発掘調査が実施され、その結果、山城として報告され神籠石論争の終焉を迎えつつありますが、学界においては今だ「神籠石」の名称をなくすまでには至っていません。

■ 高良山神籠石

筑後平野の南辺に横たわる水縄(耳納)山地の西端、標高312mの高良山西側斜面に位置します。西側斜面の中腹には高良大社が鎮座し、列石は神社背後の本宮山(標高253m)を最高所として、西方に派生した二つの尾根沿いに鷲ノ尾山・勢至堂山・虚空蔵山・吉見岳の五峰と南谷・北谷の二谷を取り込むように築造されています。域内の面積は、約355,000m²に及んでいます。南谷の谷底には水門の基底部の石組みが見られますが、北谷にも水門が構築されていたと思われます。列石は、総延長1,500mが確認されており、旧虚空蔵堂付近から高良大社神輿庫裏に至る約1kmの北側尾根では確認されていません。未確認の列石部分については、平成4年(1992)に国指定天然記念物「水縄断層」の調査により、活断層の活動時期が天武7年(679)と推定され、直上にある列石が崩落したとする考えが報告されています。列石線は、尾根や斜面で曲線を描くが、勢至堂山と北谷南側尾根ではL字形に屈曲して築造されています。列石は、縦・横・奥行きとも約80~90cm前後の片岩を方形に切り出し、一列に並べたものですが、横幅が狭い石材や岩盤を利用した部分が確認されています。また数段を重ねたところも見られます。さらに岩盤をくり抜き石材をはめ込んだ構造の部分もあります。



馬蹄石(遠景)



(近景)



南谷水門跡

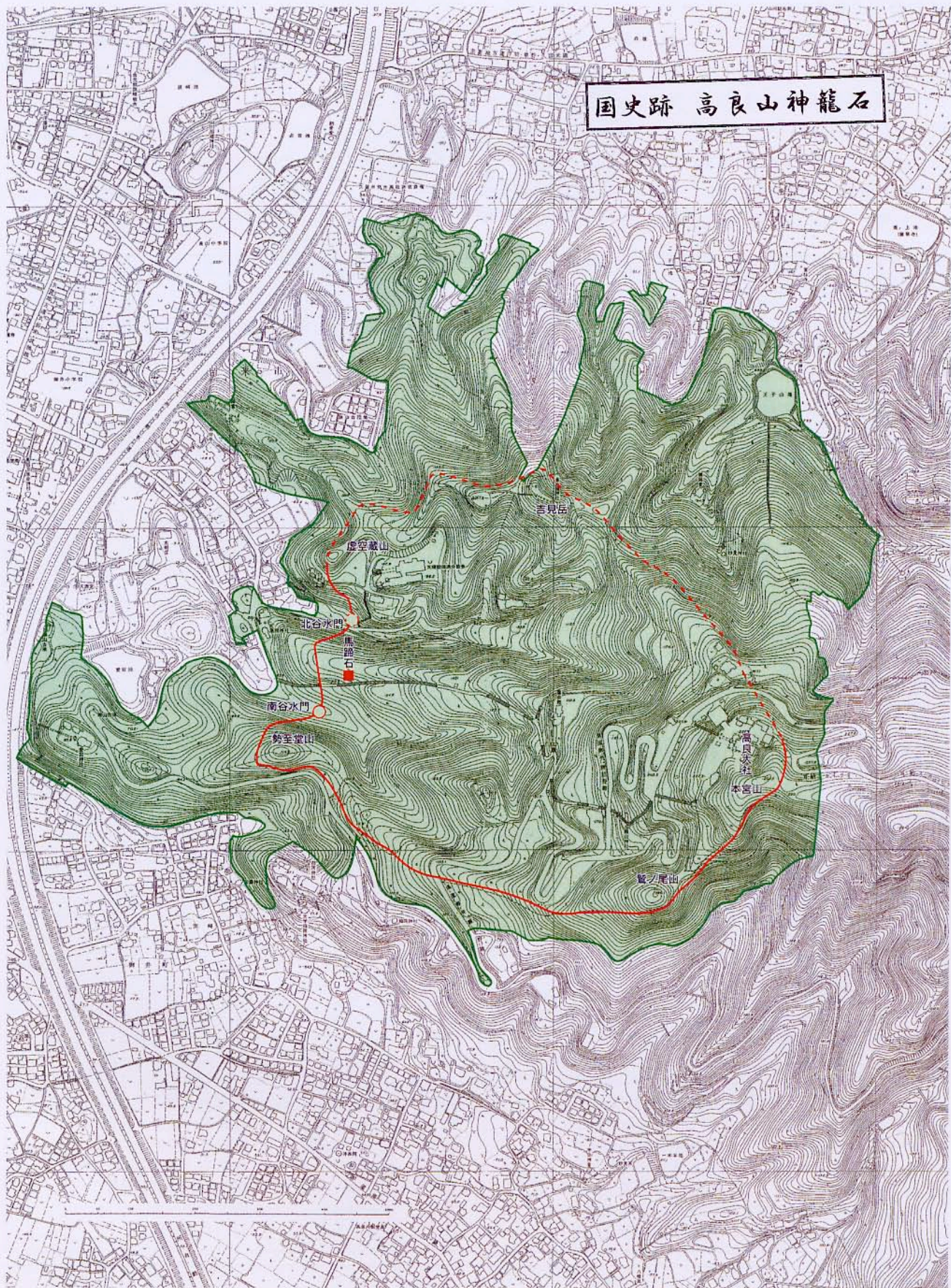


勢至堂山付近



高良大社裏の列石

国史跡 高良山神籠石

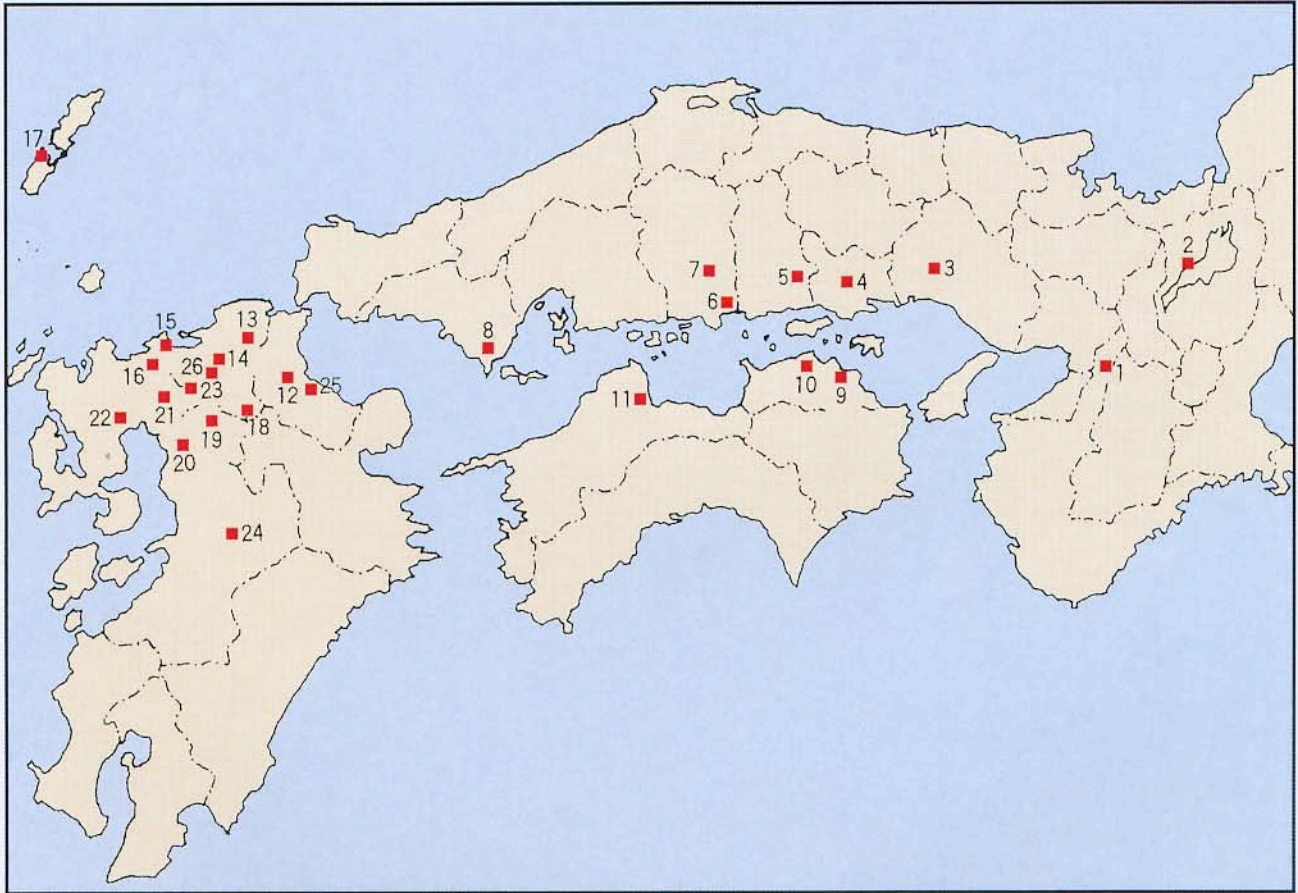


凡例 史跡指定地
 神籠石列石

■ 神籠石の築造年代

日本において古代山城といわれる遺跡は、26ヶ所余り発見されています。しかしそのなかも「朝鮮式山城」と「神籠石式山城」の2種類に分類できます。朝鮮式山城は、『日本書紀』や『続日本紀』などに表れた遺跡であり、天智2年(663)白村江戦で日本軍が唐と新羅の連合軍に敗れ、急遽防衛拠点として築造した山城です。一方神籠石式山城は、古代の文献にも現われず、いつ

築造されたのか、なぞの部分が多くあります。近年学界において、『日本書紀』の齋明4年(658)の条に「陣=西北岬=。繕=修城柵=断=塞山川=之兆。」とあります。この記述の「城柵」を「繕修」に注目され、すでにあった城柵を修繕したとする記述であり、神籠石との記載はありませんが、神籠石式山城の築造を物語る資料として重要視されています。



古代山城一覧

No	城名	所在地	No	城名	所在地
1	高安城	奈良県生駒郡平群町	14	大野城	福岡県太宰府市・大野城市
2	三尾城	滋賀県高島郡高島町三尾崎	15	怡土城	福岡県前原市
3	城山城	兵庫県龍野市・揖保郡新宮町	16	雷山神籠石	福岡県前原市
4	大廻小廻山城	岡山県岡山市草ヶ部	17	金田城	長崎県対馬市美津島町
5	鬼城山城	岡山県総社市奥坂	18	杷木神籠石	福岡県朝倉郡杷木町
6	茨城	広島県福山市蔵王町蔵王	19	高良山神籠石	福岡県久留米市
7	常城	広島県福山市新市町	20	女山神籠石	福岡県山門郡瀬高町
8	石城山城	山口県熊毛郡大和町	21	帯隈山神籠石	佐賀県佐賀市久保泉町
9	屋島城	香川県高松市屋島町	22	おつぼ山神籠石	佐賀県武雄市橘町
10	城山城	香川県坂出市西庄町	23	基肄城	佐賀県三養基郡基肄町
11	永納山城	愛媛県東予市河原津	24	鞠智城	熊本県鹿本郡菊鹿町
12	御所ヶ谷神籠石	福岡県行橋市津積	25	唐原神籠石	福岡県築上郡大平村
13	鹿毛馬神籠石	福岡県嘉穂郡顔田町	26	宮地岳神籠石	福岡県筑紫野市

◆歴史散歩No.20◆ 平成16年3月31日 発行:久留米市教育委員会
〒830-8520 久留米市城南町15-3 教育文化部文化財保護課