

# 久留米市のまち・ひと・しごとと創生

「久留米市人口ビジョン」

「久留米市地方創生総合戦略」

(ダイジェスト版)



# まち・ひと・しごと創生とは

## 久留米市の「まち・ひと・しごと創生」が目指すもの

2008年に始まった日本の人口減少は、今後加速度的に進むとされています。特に地方においては、「人口減少が地域経済の縮小を呼び、地域経済の縮小が人口減少を加速させる」という悪循環の連鎖が懸念されます。

「まち・ひと・しごと創生」とは、この悪循環を断ち切り、地方において「しごと」と「ひと」の好循環を確立して「まち」に活力を取り戻すことで、人口減少に歯止めをかけ、活力ある日本社会を維持することを目指す取り組みです。

久留米市の「まち・ひと・しごと創生」は、人口減少の克服と、人口減少・超高齢社会に対応した都市づくりをあわせて行うことにより、将来にわたって持続可能な地域社会を形成することを目指します。

## 久留米市人口ビジョン

### ビジョンの位置づけ

- 人口減少の克服と、超高齢社会における持続的な発展に向けた効果的な施策を企画立案するための基礎とします。
- 久留米市の人口の現状を明らかにし、人口問題に関する市民の皆さんとの意識の共有を目指します。
- 目指すべき将来の方向と人口の将来展望を示します。

### 対象期間

- 国の長期ビジョンや福岡県の人口ビジョンの期間を踏まえ、2060年までとします。

## 久留米市の人口の現状分析

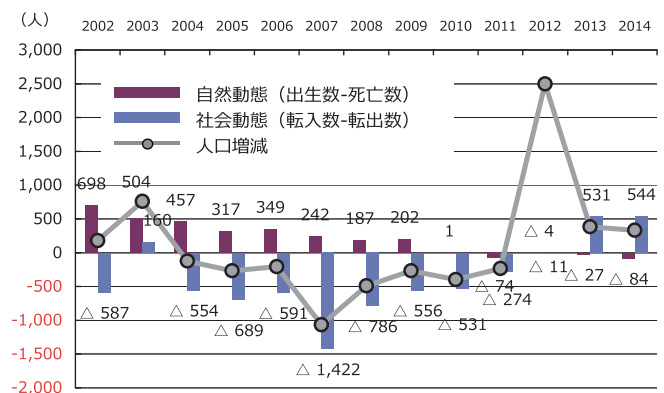
### 総人口の長期推移・近年の状況

- 2010年の国勢調査では、長年続いた人口増加が、減少に転じました。
- しかし、住民基本台帳人口(短期動向)では、2013年度、2014年度と2年連続で人口が増加しています。
- 「自然動態」はマイナスに転じる一方、「社会動態」は、「転入者の増加」によりプラスに転じています。

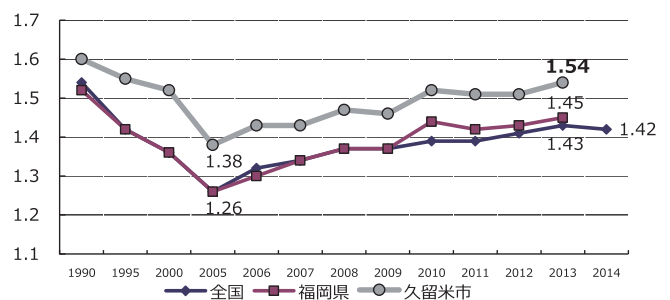
### 合計特殊出生率の状況

- 2013年の出生率は1.54で、国や県と比較して0.1ポイント程度高い水準です。
- しかしながら、市民へのアンケート調査結果では、理想的な子どもの数の平均が2.6人なのに対して、実際に持っているまたは持つ予定の子どもの数の平均は1.8人と、約1人の差があります。
- また、結婚を希望する人のうち、結婚への不安として、約6割の人が「結婚後も安定して生活費を確保できるか」を、約4割の人が「出産や子育てについて」や「仕事と家庭を両立できるか」を挙げています。

### 久留米市人口の自然増減と社会増減



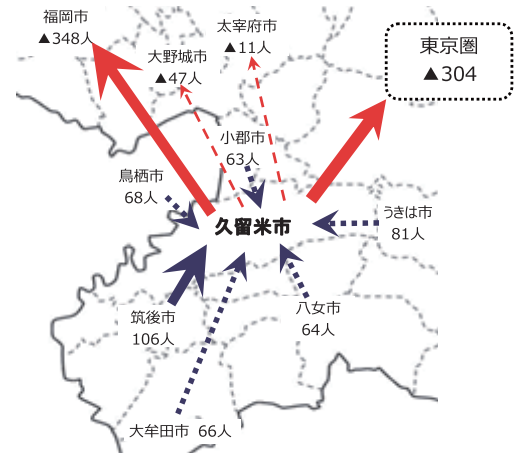
### 久留米市の合計特殊出生率(国・県比較)



## 年代別・地域間の人口移動の状況

- 年代別では、10代後半が転入超過となっています。一方、20代前半の男性の転出超過が目立ちます。
- 地域別では、東京都、千葉県、埼玉県などの東京圏への転出超過が目立ちます。
- 周辺地域では、福岡市をはじめとした福岡県北部に人口が流出する一方、県南部の市町からは人口が流入しています。
- 市内では、中央部・南部地域の人口が増加しています。特に鉄道駅周辺など交通利便性が高い校区の人口が増加しています。

## 周辺市町への人口移動(2014年度)

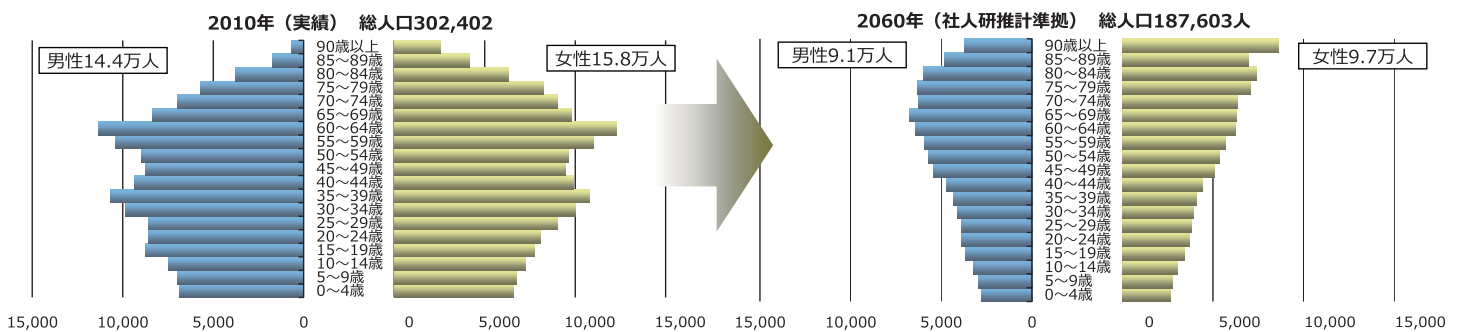


## 人口の変化が久留米市の将来に与える影響

- 「人口が減る」「人口構造が高齢者にシフトする」などの人口の変化は、地域経済の縮小、商業・教育・医療・福祉・交通など日常生活に必要なサービスの低下、産業における労働力の不足、個人市民税の減少、扶助費(社会福祉費、老人福祉費、生活保護費分)の増加など、多面的な影響を与えることが懸念されます。

※社人研: 国立社会保障・人口問題研究所のこと

## 久留米市の人口ピラミッドの変化



## 目指すべき将来の方向

- 若い世代の就労と、結婚・妊娠・出産・子育ての希望を実現する!
- 東京圏や福岡市への人口流出に歯止めをかける!
- 人口減少・超高齢社会など時代を見据えた都市を構築する!

### 【出生や死亡に関する仮定】(出生率)

- 2030年に国民希望出生率1.8を0.1上回る1.9、2040年に2.07まで上昇すると見込みます。

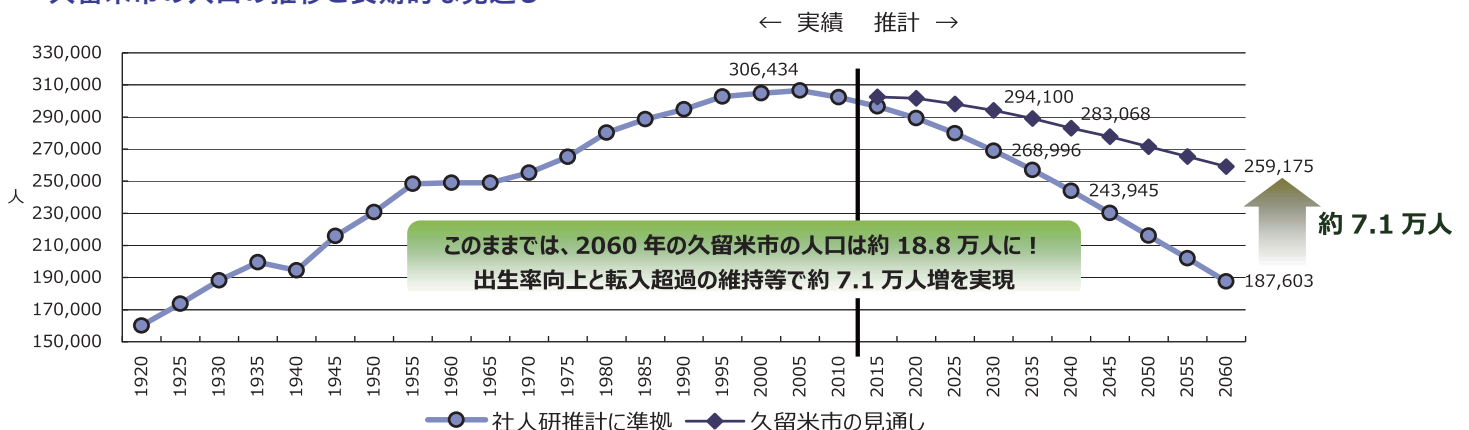
### 【転入や転出に関する仮定】(純移動率)

- 2020年まで年間500人程度の転入超過を目指します。
- 2021年以降は人口移動の均衡(転入者と転出者が同数)を維持します。

## 人口の将来展望

- 2020年: 30万2千人(2020年度当初: 30万5千人)
  - 2060年: 25万9千人(2060年度末: 26万2千人)
- ※国勢調査人口(カッコ内は住民基本台帳人口に換算した値)

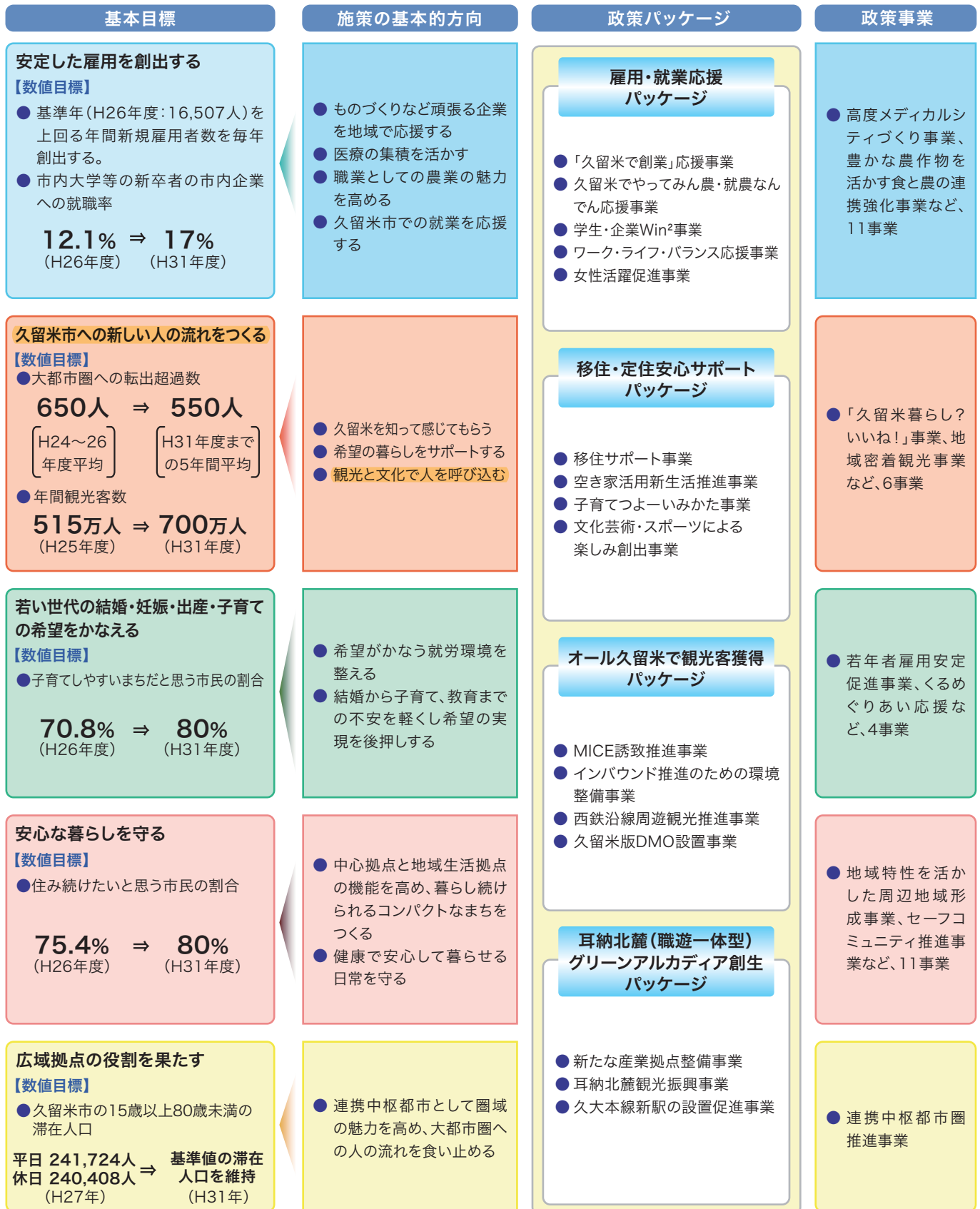
## 久留米市の人口の推移と長期的な見通し



# 久留米市地方創生総合戦略（2015～2019年度）

- 総合戦略の策定にあたっては、久留米市人口ビジョンの3つの「目指すべき将来の方向」を踏まえ、5つの基本目標を設定するとともに、基本目標ごとの数値目標を設定しています。
- 事業の展開にあたっては、「政策パッケージ」と「政策事業」を整理し、各事業の進捗状況を検証しながら、戦略の推進を図ります。

## 総合戦略の全体像





## 政策パッケージ

政策パッケージとは、総合戦略における最重要課題として施策横断的に取り組む4つの事業群です。地域の強みを活かし、「久留米らしい」「久留米ならではの」取り組みで、戦略の推進をリードします。

### 政策パッケージ

## 雇用・就業応援パッケージ

- 主な重要業績評価指標 (KPI)
- 平成31年度までに320件以上の創業支援と、新規就農者100人以上を生み出します
  - 平成31年度までにワーク・ライフ・バランスの取り組みを進める企業30社に対し助成します

製造業、サービス業、農業など多様な産業が集積する久留米市での就業・創業を希望する人への支援や、市内5つの高等教育機関をはじめ、久留米市で学ぶ学生の地元就職を促進します。あわせて、ワーク・ライフ・バランスの推進支援や女性の活躍促進など、男女ともに多様な働き方が選択でき、能力を發揮できる環境の実現を目指します。

### 創業や就農を応援



### 学生の地元就職を促進



### ワーク・ライフ・バランスを応援



### 女性の活躍を促進



※KPI: Key Performance Indicatorの略で、政策ごとの達成すべき成果目標のこと  
※インキュベーション: 起業を志す人に、事業開始から成長へ向けて種々の支援を行うこと

### ■具体的な事業

#### 「久留米で創業」応援事業

- ◎ 創業者への開業資金支援、インキュベーション施設の整備 など

#### 久留米でやってみん農・就農なんでも応援事業

- ◎ 就農相談窓口の設置、就農支援金の給付、実践研修の実施 など

#### 学生・企業Win<sup>2</sup>事業

- ◎ 商工団体、農業団体、企業、金融機関、大学、行政機関等で構成する、人材確保・地元就職促進のための協議会設置 など

#### ワーク・ライフ・バランス応援事業

- ◎ ワーク・ライフ・バランス推進にかかる経費の助成 など

#### 女性活躍促進事業

- ◎ 女性の就業継続のための経営者向け、従業員向け講座開催
- ◎ 女性の再チャレンジ応援セミナーの開催 など

### 政策パッケージ

## 移住・定住安心サポートパッケージ

- 主な重要業績評価指標 (KPI)
- (仮称)移住・定住総合相談窓口への相談件数を、平成31年度に240件にします
  - 子ども・子育て支援総合相談窓口を、平成31年度に11箇所にします

Uターンを希望する人に対し、移住後に至るまで一貫したきめ細かな支援や、空き家を活用して新たな生活を始めるための支援を行います。また、安心して子育てができ、文化・芸術・スポーツを通じた心豊かな暮らしが実現できる環境づくりを進めます。

### 移住を総合的にサポート



### 空き家を活用した新生活推進



### 子育て環境をさらに充実



### 久留米シティプラザ<sup>®</sup>で楽しみ創出



### ■具体的な事業

#### 移住サポート事業

- ◎ (仮称)移住・定住総合相談窓口の設置、移住コンシェルジュの配置、移住・定住サポーターの設置 など

#### 空き家活用新生活推進事業

- ◎ 地域と連携した空き家リノベーションの推進
- ◎ 移住者向け空き家活用お試しハウスの整備 など

#### 子育てつよーいみかた事業

- ◎ 子ども・子育て支援総合相談窓口の設置
- ◎ 病児・病後児保育や一時預かり保育の拡充 など

#### 文化芸術・スポーツによる楽しみ創出事業

- ◎ 久留米シティプラザを活用した市民の文化芸術鑑賞機会の充実や、文化芸術活動の発表・日常的な練習の場の提供
- ◎ 県立体育館と市立の武道館・弓道場の一体的な改築 など

## オール久留米で観光客獲得パッケージ

### 主な重要業績評価指標(KPI)

- 市内への宿泊者数を、平成31年度に10%(対平成26年度比)増やします
- MICE開催支援件数を、平成31年度に100件にします

筑後川をはじめとした豊かな自然や、市内に集積する酒蔵など、久留米市ならではの魅力ある資源を最大限に活かし、国内外からの観光客の誘客や、恵まれた交通アクセスと新たに整備する久留米シティプラザや久留米総合スポーツセンター内の施設を活用したMICEの誘致に取り組みます。また、民間の知恵とノウハウによる観光振興を図るため、官民連携の観光事業推進組織を設置します。

#### MICE 誘致の推進



#### インバウンドの推進



### ■ 具体的な事業

#### MICE誘致推進事業

- ◎ MICE開催支援制度の拡充、宿泊施設整備支援制度の創設 など

#### インバウンド推進のための環境整備事業

- ◎ 免税店の普及拡大や観光案内所業務の拡大
- ◎ 外国語表記の観光サインの整備 など

#### 西鉄沿線周遊観光推進事業

- ◎ 誘客、周遊性を高める拠点施設や観光サイン整備支援
- ◎ 酒蔵と食など地域資源を組み合わせた観光パッケージの商品化 など

#### 久留米版DMO設置事業

- ◎ 久留米版DMO(観光事業推進組織)の設置
- ◎ 金融機関等による観光事業者向け金融商品創設検討 など

#### 西鉄沿線周遊観光の推進



#### 地域をあげての観光振興



※MICE: Meeting(会議)、Incentive travel(報奨・研修旅行)、Convention(大会・学会・国際会議)、Exhibition/Event(展示会・見本市/イベント)の頭文字を合わせた言葉で、多くの集客交流が見込まれるビジネスイベント等の総称

※インバウンド: 訪日外国人旅行者の誘致のこと

※DMO: Destination Management/Marketing Organizationの略で、地域の観光とマネジメント、マーケティングを一体的に担う組織のこと

## 耳納北麓(職遊一体型)グリーンアルカディア創生パッケージ

### 主な重要業績評価指標(KPI)

- 新産業団地により、平成31年度までに1,000人の雇用の受け皿を整備します
- 耳納北麓エリアの観光客数を、平成31年度に230万人にします

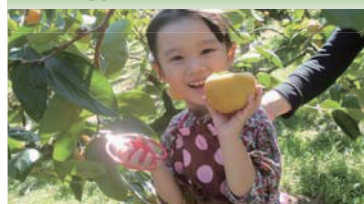
自動車関連産業の集積や豊かな自然、果樹を中心とした農作物などの魅力的な資源を活かし、さらなる産業の集積や観光の振興を進めるとともに、産業団地や観光の交通アクセスの強化を図る新駅の設置に取り組むなど、高良山から市東部一帯を、みどりの中での職・遊・交流エリアとして創生します。

#### 新たな産業拠点の整備

ダイハツ九州久留米工場



#### 耳納北麓観光の振興



### ■ 具体的な事業

#### 新たな産業拠点整備事業

- ◎ 企業誘致の受け皿となる新産業団地の整備
- ◎ 自動車関連産業、食品関連産業等の立地促進・振興 など

#### 耳納北麓観光振興事業

- ◎ フルーツ観光振興・耳納北麓エリア周遊ツーリズムの推進
- ◎ 産業観光の推進(工場見学・体験コース設置) など

#### 久大本線新駅の設置促進事業

- ◎ 産業振興、観光振興の拠点としてのJR久大本線新駅の整備支援や駅前広場の整備

#### 久大本線新駅の設置促進





# 政策事業

政策事業とは、各施策の基本的方向に掲げる個別の課題に対応する重点事業です。

## 基本目標

### 安定した雇用を創出する

- 新規雇用者数の増加
- 市内の大学等の卒業者の市内企業への就職率向上

|                      |   |
|----------------------|---|
| 産業集積推進事業             | （仮称）久留米地域自動車関連産業ネットワークの構築、本社機能誘致策の実施 等  |
| 地域企業成長支援事業           | 金融機関等と連携した販路拡大、事業承継の支援、オープンデータ活用の支援 等   |
| ものづくり企業イノベーション促進事業   | 「よるず支援拠点」設置による産学・産産連携の共同研究 等            |
| バイオ産業振興事業            | コーディネーターの配置による中小食品加工業者のバイオ産業への新規参入の促進 等 |
| 大学等の魅力向上支援事業         | 産学連携に向けた機能拡充、地域課題解決の取り組み推進、留学生受入支援      |
| 高度メディカルシティづくり事業      | 政府系研究機関の誘致、がん治療拠点化 等                    |
| 医療・福祉・介護現場の人材確保事業    | 結婚・出産等で離職した有資格者の現場復帰の支援 等               |
| 豊かな農産物を活かす食と農の連携強化事業 | 農業・食品加工業・医療機関の連携による商品開発 等               |
| 担い手経営力強化事業           | 集落営農組織の法人化、経営強化への支援 等                   |
| 久留米産農産物の販売力強化事業      | 「キラリ久留米」を活用した情報発信や包装資材等導入支援 等           |
| 高齢者の現役活躍支援事業         | 70歳現役セミナーの開催 等                          |

## 基本目標

### 久留米市への新しい人の流れをつくる

- 大都市圏への転出超過数の抑制
- 観光客数の増加

|                         |  |
|-------------------------|--|
| 「久留米暮らし?いいね!」事業         | 移住・定住総合サイト開設、久留米暮らしの見学・体験機会の提供 等       |
| 地域密着観光事業                | 地域密着観光セミナーの開催、地域おこし協力隊の活用による地域の活性化 等   |
| みどりの里地域活性化事業            | 体験交流イベントの実施など地域と連携した散策ルートの魅力づくり 等      |
| くるめシンボルロード Wi-Fi 環境構築事業 | Wi-Fi環境の構築 等                           |
| 音楽によるまちづくり推進事業          | くるめ街かど音楽祭、くるめライブチャレンジ、才能ある人材の発掘・情報発信 等 |
| 歴史ルートづくり事業              | 数多くの歴史文化資源を関連付けるストーリーの創出と発信 等          |

## 基本目標

### 若い世代の結婚・妊娠・出産・子育ての希望をかなえる

- 子育てしやすいまちだと思える市民の割合の増加

|                    |  |
|--------------------|--|
| 男女共同参画行動計画の総合的推進事業 | 第2期実施計画の策定及び施策の進捗管理 等                    |
| 若年者雇用安定促進事業        | キャリアコンサルタントによる就労支援の強化 等                  |
| くるめぐりあい応援事業        | 若者が将来設計を考える機会の提供、ボランティア活動や企業連携による出会い応援 等 |
| げんきに学ぶくるめっ子事業      | くるめっ子塾・校内適応指導教室の設置、学力向上コーディネーター配置 等      |

## 基本目標

### 安心な暮らしを守る

- 住み続けたいと思う市民の割合の増加

|                     |   |
|---------------------|---|
| 地域特性を活かした周辺地域形成事業   | 空き家を活用した交流サロン等の設置支援、生活支援交通の導入 等               |
| 中心拠点整備事業            | 市街地再開発事業の支援、学生まちなか賑わいコンペの実施 等                 |
| 住生活推進事業             | 住宅リフォーム助成、子育てマンションの認定に向けた取り組み 等               |
| 自転車利用促進事業           | コミュニティサイクルの運営、自転車走行空間の整備 等                    |
| 公共交通利用促進事業          | 路線バス社会実験の実施、既存バス路線の活性化に向けた取り組み 等              |
| 幹線道路整備事業            | 幹線道路網の検討と国・県への整備要望、中環状道路・内環状道路の整備 等           |
| 新エネルギー政策推進事業        | エネファーム普及に向けた助成制度創設、新エネルギー導入に向けた研究 等           |
| 公共施設の総合的・計画的な管理推進事業 | 公共施設の総合的・計画的な管理に関する計画策定 等                     |
| 健康のびのび・安心事業         | ラジオ体操・ウォーキングの普及、コールセンター設置による受診の勧奨、ドクターカーの運行 等 |
| セーフコミュニティ推進事業       | 街頭防犯カメラの設置、防犯灯設置の充実、通学路の安全対策 等                |
| 防災対策事業              | 校区での自主防災組織の結成・地域防災リーダーの育成、雨水貯留施設等の整備 等        |

## 基本目標

### 広域拠点の役割を果たす

- 久留米市の15歳以上80歳未満の滞人口の維持

|             |                          |
|-------------|--------------------------|
| 連携中枢都市圏推進事業 | 広域連携での首都圏における情報の受発信の強化 等 |
|-------------|--------------------------|

## 総合戦略の推進にあたって

地域をあげての協働による推進

福岡県との連携・国の制度の活用

検証組織による達成状況の検証

- この総合戦略を効果的・効率的に推進していくためには、行政のみならず、市民や地域、関係団体、金融機関、民間事業者などの協働による取り組みが不可欠です。
- それぞれの分野や施策における関係団体や関係者と、課題や目標を共有化し、推進体制づくりや連携の強化などを図ります。

### 久留米市 総合政策部 創生戦略推進室

〒830-8520 福岡県久留米市城南町15-3

【電話】0942-30-9116 【ファクス】0942-30-9703 【e-mail】[sousen@city.kurume.fukuoka.jp](mailto:sousen@city.kurume.fukuoka.jp)

【URL】<http://www.city.kurume.fukuoka.jp/1080shisei/2040keikaku/3015sousen/index.html>

詳細はホームページをごらんください

久留米市まちひとしごと

検索

