

市立図書館 要覧
視聴覚ライブラリー

2021

くらしのなかに図書館を



久留米市立図書館
久留米市視聴覚ライブラリー

図書館シンボルマーク「ブックン」

1978年に開館した久留米市民図書館の開館10周年を記念して1988年に市内小中学生のみなさんに応募いただいた作品の中から選ばれたマークです。

筑後川のカッパの子どもが本を読んでいるところで、甲羅は久留米餅の井桁を表現しています。

目 次

1. 図書館の沿革	1
2. 組織と機構	5
(1) 行政組織	5
(2) 図書館組織・職員構成	5
3. 図書館協議会	6
4. 運営方針	7
5. 施設の概要	8
6. 予算	12
(1) 予算の推移	12
(2) 図書館予算内訳	12
(3) 資料費の推移	13
(4) 市民1人あたりの資料費、図書費の推移	13
7. 資料の状況	14
(1) 収集方針	14
(2) 資料受払と蔵書数	15
(3) 分類別	15
(4) 一般・児童別	16
(5) 開架・閉架別	16
(6) 視聴覚資料内訳	17
(7) 特殊資料	17
(8) その他の資料	17
(9) 新聞保存	17
(10) ビジネス情報コーナーデータベース	17
8. 図書館奉仕	18
(1) 館内奉仕	18
(2) 館外奉仕	18
9. 利用の状況	19
(1) 登録者数	19
(2) 貸出者数	23
(3) 貸出冊数	25
(4) 視聴覚資料貸出	29
(5) 団体貸出	29
(6) 録音・点字利用	29
(7) 宅配利用	29
(8) 調査研究室利用	29
(9) 予約・相互貸借	30
(10) 資料複写	30
10. 統計指数	31
(1) 中央図書館及び地域館での統計指数	31
(2) 筑邦・耳納市民センター図書室、くるるん図書コーナー、 男女図書情報ステーションを含めた統計指数	31
11. 令和2年度行事・事業	32
(1) 行事事業実績	32
(2) 資料展示	34
12. ボランティア活動	41
13. 視聴覚ライブラリー	43
(1) 開設までの経緯	43
(2) 視聴覚ライブラリー施設の利用基準	43
(3) 整備の基本方針	43
(4) 整備状況	44
(5) 利用状況	45
移動図書館サービスポイント	47

1. 図書館の沿革

年 月	事 項
明治33. 11	久留米高等女学校の一室に久留米教育支会の図書館として創立
大正13. 1	久留米高等小学校(現城南中学校)の東南隅に図書館を新築
昭和12. 9	石橋徳次郎、正二郎両氏より、鉄筋3階建ての書庫を寄付
11	元久留米耕同業組合事務所跡を買収して移転(現市民会館東側)
13. 3	久留米教育支会より図書館用地、施設一切を市に寄付
4	久留米市立久留米図書館として発足
25. 6	有馬家より旧藩主有馬家文書8,334冊の寄贈を受け、12月有馬家家宝類47点を図書館に収蔵
26. 4	図書館法制定に基づき、久留米市図書館設置条例を公布
28. 6	筑後川大洪水により、書庫内1.5m浸水、約1万冊水害を受ける
34. 11	蔵書の日本十進分類法による図書分類切替に着手
42. 6	市民会館建設に伴い、一時市内東町公民館(現久留米学園高校)内に移転
43. 7	福岡銀行三本松支店跡を買収、書庫建設と内部改造に着手、同年12月竣工
44. 4	改装の図書館として開館(日吉町)
49. 7	「人間都市久留米」の文化象徴たるにふさわしい図書館を建設するため、市長の諮問機関として図書館建設調査審議会を設置、学識経験者9人を委嘱(7月4日)
12	新図書館の建設基本構想について答申(12月27日)
51. 3	新図書館づくりの一環として、移動図書館の設置決定
6	基本構想に基づく建設計画をまとめ、石橋文化センター内建設を決定
8	移動図書館(グリーン1号)運行開始
12	新図書館の設計を株式会社梓設計に委託
52. 6	移動図書館(グリーン2号、3号)運行開始
8	新図書館建設工事、戸田・大和建设企業体に落札決定、起工
53. 4	新図書館蔵書整備、移転準備のため休館
8	新図書館建設工事完工
9	新図書館竣工落成式を挙行、同日久留米市民図書館として開館(9月20日)
11	旧図書館、西分館として発足(11月10日)
57. 7	久留米市民図書館協議会発足
59. 2	図書館所蔵の特殊資料(有馬家家宝等1,680点)を久留米市文化財担当へ移管
2	西分館改装工事のため休館、同年3月完工、開館
61. 1	図書館電算入力開始、同年12月電算化スタート
62. 8	「くるめ愛と平和の祭典」事業に図書館部会として参加。おはなしばさらかなど平和イベントに取り組む
12	駐車場拡張、図書返却窓口の自由化
63. 3	移動図書館(グリーン1号)の買換
4	特許資料地方閲覧所廃止
10	開館10周年記念行事開催、市民図書館シンボルマーク「ブックン」発表
11	ビデオサロン、録音室開設
12	駐車場拡張整備工事開始、平成1年3月完工
平成 1. 3	久留米・鳥栖・小郡・基山三市一町の図書館協力発足(3月1日)
3	移動図書館(グリーン2号)の買換
4	コイン式コピー機設置、ドライブスルー式ブックポスト設置
5	正規職員司書採用配置1名(5月1日～)
2. 1	第1回市民図書館「市民のつどい」開催
4	ファクシミリ設置
6	本館屋上防水工事
8	ビデオ編集室開設
11	グリーン号ワゴン車買換
3. 3	点字パソコン設置
4	第1回ライブラリーシネマ開催
11	第1回ライブラリーコンサート開催
4. 1	1階電動書架設置
12	移動図書館(グリーン3号)の買換
6. 2	録音図書製作500タイトル記念誌『細流』発行
3	録音図書製作500タイトル記念吉村昭講演会(3月27日)開催

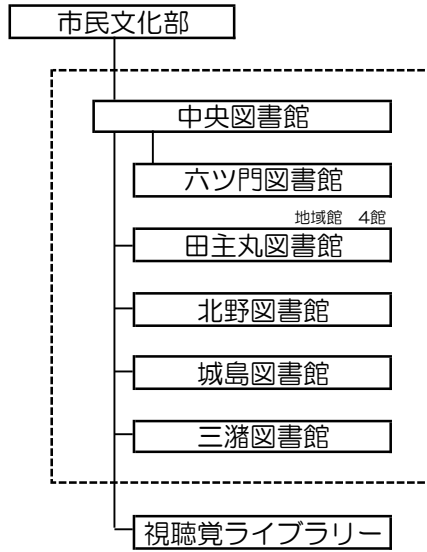
年 月	事 項
	3 館内案内板設置、館内消防設備改修
7. 4	視聴覚メディア利用促進委員会発足
6	三市一町図書館協力職員派遣研修（久留米から小郡へ5日間）
7	第1回視聴覚ビデオボランティア養成講座開催（平成8年3月まで24回）
8	久留米広域圏（三市八町）で図書館広域共同利用研究発足
8. 3	福岡県図書館情報ネットワークおよび学習情報システム用のパソコン設置、稼動
3	本館外壁クラック補修、冷温水機オーバーホール
4	パソコンによるCD-ROM検索開始
5	本館夜間開館（5月14日～）、西分館日曜開館（5月19日～）開始
9	久留米広域圏「図書館広域共同利用研究報告書」まとまる
11	第8回全国生涯学習フェスティバル事業の一環として「NHK-BS週間ブックレビューのつどい」「中野孝次文学講演会」、また関連事業として「ブックフェア'96くるめ」開催
9. 2	図書館正面入口市民図書館表示板夜間ライトアップ
5	西分館2階天井、白蟻被害により2階閉鎖
9	市民図書館総合情報管理システムのための書誌データ作成業務を（株）日販図書館サービスに委託
12	市民図書館総合情報管理システム開発業務を（株）日立製作所九州支社に委託
11. 2	市民図書館東側、南側外壁改修工事および屋上防水工事
4	市民図書館総合情報管理システム稼動（インターネット利用者端末、自動貸出機設置）
4	図書館貸出し冊数1人当り5冊から10冊へ変更
5	（筑邦市民センター図書室開館）
12. 2	「久留米広域圏公共図書館の広域利用に関する協定書」締結（2月21日）
3	市民図書館第2駐輪場解体、駐車場増設
3	新聞マイクロフィルム化開始
4	久留米広域市町村圏居住者の図書館広域利用始まる
4	久留米大学病院学級への貸出サービス開始
9	西分館屋上防水工事
13. 2	新聞マイクロリーダープリンター機導入開始
4	西分館開館時間延長（10:00～17:30を10:00～18:00へ）
5	（耳納市民センター図書室開館）
11	エレベーター改修工事（2台）
14. 2	市民図書館北側、西側外壁改修工事
3	移動図書館1台減車（グリーン1号）
4	第1回リサイクル古本市開催（除籍本）（4月6日・7日）
10	久留米市ブックスタート事業開始（10月1日）、リベール（5F）市民コーナー図書室開設
12	本館空調設備整備工事
12	「久留米市行財政改革等に関する調査特別委員会」より図書館運営等に関する調査結果を市長へ提言（12月19日）
15. 1	西分館外塀改修工事
3	本館駐輪場改修工事・フロア整備工事
4	本館電話回線システム入替
5	合併協議会社会教育分科会図書館ワーキンググループスタート（5月20日～6月20日）
6	合併協議会図書館システムワーキンググループスタート（7月17日～平成16年2月14日）
11	録音図書1,000タイトル記念「二村 晃」講演会開催（11月30日）及び記念冊子発行
16. 3	西分館トイレ改修工事
4	（リベール市民コーナー図書室をくるるん図書コーナーへ移設）
9	本館全館禁煙。喫煙コーナーを屋外に移設（9月1日）
11	図書館総合情報管理システム（コンピュータ機器）入替、稼動（11月4日）
12	一般室に持込用パソコンコーナー設置（12月15日）
12	12月議会で「久留米市立図書館条例」及び「久留米市立図書館協議会条例」改正（12月28日）
17. 1	合併準備及び蔵書点検のための臨時休館。同時期1・2階の照明改修工事。（1月5日～2月4日）
2	新久留米市発足により久留米市立図書館として中央図書館、中央図書館西分館及び田主丸・北野城島・三瀬の4地域図書館体制でスタート（2月5日）
2	中央図書館視聴覚ライブラリー窓口で図書館としてのビデオ貸出開始。（2月5日）
3	市内学術機関との図書館協力協定締結（久留米工業大学3月8日、久留米大学御井図書館3月8日、久留米高専3月9日）、4月1日スタート。

年 月	事 項
	3 図書館内「図書館の管理運営形態等の検討プロジェクト報告」提出
	3 視聴覚ライブラリービデオ資料の図書館移管にともない、久留米市視聴覚教育メディア利用促進委員会事業を終了
	4 市組織改正により教育文化部から文化観光部図書館に組織変更（4月1日～）
	4 図書館ボランティアと市長との懇談会開催（4月28日）
	10 図書館福祉サービス利用者ボランティアとの第1回交流会開催（10月9日）
	11 北筑後本のわくわく探検事業実行委員会による読書まつりを中央図書館で開催（11月13日、11月18日）
18.1	1 デイジー（DAISY）システムによる録音図書製作開始
	2 文化センター楽水亭改装に伴い中央図書館喫茶室営業終了
	3 中央図書館3、4階照明設備改修工事
	3 移動図書館車1台減車（グリーン2号）
	4 市組織改正により中央図書館は文化観光部、地域図書館は総合支所文化スポーツ課所管となる
	4 図書館管理運営見直しにより専任非常勤職（司書）採用による運営開始
	4 開館日（祝日の翌日開館）、開館時間拡大（平日20時まで）によるサービス開始（4月1日～）
	4 えるピア久留米内男女平等推進センター図書情報ステーションを図書館システムに統合し、窓口サービスをネットワーク化（4月1日～）
	4 移動図書館の運転業務委託による1台運行開始
	5 宅配サービス開始（5月2日～）
	7 図書館ワゴン車買換
	8 中央図書館喫茶室跡を改修、休憩コーナーとして供用開始（8月22日～）
19.3	1 授乳室設置、駐輪場改修、調査研究室展示コーナー改修後供用開始（3月15日～）
	3 1階ビデオサロン閉室。3階レコード鑑賞室を改修し、視聴覚資料貸出コーナー供用開始（3月15日～）
	3 書誌データ作成を（株）図書館流通センターのTRCマークに決定（3月28日）
	3 「久留米市子どもの読書活動推進計画」策定（3月31日）
	4 団体貸出の業務委託による搬送開始
	5 三瀬図書館、空調設備改修のため臨時休館（5月8日～7月9日）
	6 インターネットによる予約受付開始（6月26日～）
	11 ビジネス情報コーナー開設（11月20日～）
20.4	1 （財）久留米市総合管理公社による業務委託運営を行っていた視聴覚ライブラリーに非常勤職員を配置し、直営運営を開始（4月1日～）
	7 携帯電話による蔵書検索、予約受付開始（7月1日～）
	7 新北野図書館（複合施設）建設工事着工（7月23日～）
21.3	1 新北野図書館準備室開設（3月26日～）
	4 中央図書館について祝休日にあたる月曜日の開館拡大（21年度から）
	7 放送大学久留米視聴コーナー開設（7月1日～）
	7 三市一町の広域利用協定による利用カード登録要件拡大開始（7月1日～）
	10 新北野図書館（複合施設）竣工
	12 ICタグによる蔵書管理システム《総務省交付金事業》のため、蔵書へのICタグ貼付開始
22.4	1 ICタグ蔵書管理の新図書館システム稼働開始（4月6日）。それに伴う中央館BDS（入退館者管理システム）の設置。
	4 田主丸、北野、城島、三瀬4地域図書館が各総合支所の文化スポーツ課から文化観光部中央図書館に組織統合。それに伴い各地域館に専任の嘱託館長配置。
	4 新北野図書館（複合施設「コスモすまいる北野」）開館（4月27日）
	5 正規職員司書採用配置2名（5月1日～）
	6 図書館駐輪場周辺の喫煙コーナー撤去（6月1日～）
	8 西分館、くるめりあ六ツ門へ移転のため閉館（8月31日）
	10 六ツ門図書館（くるめりあ六ツ門5階）開館（10月2日）
	10 ドリームスFMによる広報「図書館へ行こう」開始（10月20日～）
23.2	1 特別整理期間をこれまでの2週間一斉休館から、グループごとに期間を短縮して休館する。
	4 子どもの読書活動優秀実践図書館として久留米市立図書館が文部科学大臣表彰を受ける（4月23日）
	7 北野図書館視聴覚室を学習室として供用開始（7月21日～）
24.1	1 中央図書館トイレ給排水設備改修工事にともなう特別休館（1月19日～2月29日）
	2 中央図書館1階電動書架をハンドル式書架に改修
	3 「第2次 久留米市子どもの読書活動推進計画」策定
	7 九州北部豪雨による水害のため田主丸図書館臨時休館（7月14日）

年 月	事 項
10	視聴覚資料返却窓口を自由化（10月2日～）
25.1	中央図書館耐震工事にともなう特別休館（1月15日～3月15日）
7	任期付常勤職員司書採用配置（7月1日～）
26.3	中央図書館にてテーマごとの「しらべものガイド」（パスファインダー）配布開始
7	中央図書館防水工事（4月14日～7月31日）
10	レファレンスWEB受付広報（10月15日～）
11	田丸丸図書館開館10周年記念講演会開催（11月2日、講師：地元出身ミステリー作家・乙一氏）
27.2	北筑後地区公共図書館協議会広域利用協定締結（運用開始4月1日～）
2	久留米市立図書館HPリニューアル（2月5日、久留米市ホームページへ統合）
3	中央図書館 ボランティア懇話室改修
4	サピエ（視覚障害者情報総合ネットワーク）加入
10	図書館総合管理システム更新（10月7日～）
28.1	移動図書館車更新（1月12日～）
3	中央図書館 高圧受変電設備更新
4	国立国会図書館デジタル化資料送信サービス開始（4月1日～）
	中央図書館全館停電に伴う臨時休館（4月26日）
28.11	三瀬図書館開館20周年記念講演会開催（11月27日、よしながこうたく よみきかせ&ライブペイント）
29.3	「第3次 久留米市子どもの読書活動推進計画（平成29～31年度）」策定
	中央図書館 消火設備更新
	国立国会図書館と覚書締結、視覚障害者等用データ送信サービスのデータ提供開始
4	雑誌スポンサー制度導入
	カラーコピーサービス開始
12	視聴覚資料の16mmフィルム、ピネガーシンドロームにより貸出終了
30.2	視聴覚資料貸出カウンターを3階より1階に移設
3	城島図書館開館20周年事業（3月25日ザ・キャビンカンパニー ワークショップ&よみきかせ&原画展）
	放送大学久留米視聴コーナー閉鎖
4	福祉ボランティア自動販売機設置
11	中央図書館開館40周年記念事業「としょかんまつり」の開催
31.3	JR久留米駅へのブックポストの設置
4	六ツ門図書館月曜日開館（休館日は水曜日）
	有料宅配制度スタート
令和 2.3	「第4次 久留米市子どもの読書活動推進計画（令和2～7年度）」策定
	新型コロナウイルス感染症の感染拡大により休館（3月7日～）
	・返却、予約資料受取専用窓口を開設等、一部のサービスを継続
4	全てのサービスを停止（4月25日～）
5	緊急事態宣言解除により開館（5月19日～）
	・段階的に利用制限を緩和
令和 3.5	緊急事態宣言により休館（5月12日～）
	・返却、予約資料受取専用窓口を開設等、一部のサービスを継続
6	まん延防止法重点措置移行により開館（6月22日～）
	・一部サービス制限有
8	コロナ特別警報の発動により時間を短縮して開館継続（8月10日～）

2. 組織と機構

(1) 行政組織



その他の市内図書室

- ・ 筑邦市民センター多目的棟図書室
- ・ 耳納市民センター多目的棟図書室
- ・ くるるん図書コーナー
- ・ 男女平等推進センター図書情報ステーション

(2) 図書館組織・職員構成

区分		課長 (館長)	主幹	課長 補佐	主査	職員	短時間 勤務職員	会計年度 任用職員
中央 図書館	管理職	1	1					
	総務			1	1	2		
	一般室		1(1)			1(1)	1(1)	8(5)
	調査研究室						1(1)	2(2)
	児童室					2(2)	1(1)	3(3)
	視聴覚/福祉室			1			1(1)	1(1)
	移動図書館						1(1)	3(2)
	資料電算						1(1)	1(1)
	小計	1	2(1)	2	1	6(4)	6(6)	17(13)
	六ツ門館					1	1(1)	6(5)
中央図書館計	1	2(1)	2	1	7(4)	7(7)	23(18)	
地域 館	田主丸図書館							6(5)
	北野図書館							6(5)
	城島図書館							6(5)
	三瀨図書館							6(5)
	地域館計							24(20)
合計	1	2(1)	2	1	7(4)	7(7)	47(38)	

注1) 令和3年7月1日現在 合計 67名

注2) () は司書有資格者内数

注3) 会計年度任用職員(時給)は含まない。

3. 図書館協議会

久留米市立図書館協議会委員

図書館法第15条区分	氏名	役職名又は所属
学校教育の関係者	荻野 玉恵	久留米市私立幼稚園協会
	檜橋 関子	久留米市小学校長会
	佐野 淳	久留米市中学校長会
	高松 大輔	筑後地区公立高等学校等校長協会
社会教育の関係者	松浦 忍	久留米男女共同参画推進ネットワーク
	鳥越 忠廣	久留米市校区まちづくり連絡協議会
	稲益 英子	久留米市社会教育委員
家庭教育の向上に資する活動を行う者	永松 千枝	図書館ボランティア（北野図書館）
	富田 春美	図書館ボランティア（城島図書館）
	井上 雪乃	図書館ボランティア（音訳）
	段 智久	久留米市保育協会
学識経験者	田住 和也	久留米市議会議員
	永利 和則	日本図書館協会
	遠山 潤	久留米大学
	松井 恵美子	福岡県立図書館
	梅野 智美	九州大谷短期大学

注) 任期は、令和4年6月30日まで

4. 運営方針

中央図書館は、市民の読書・学習・情報収集の拠点として、多様な図書資料や情報の収集・整理・保存を行い、市民に適切に提供してきた。

新型コロナウイルスの感染拡大を契機に「デジタル化」が急速に進み、日常生活や社会の仕組みが大きく変容する中、図書館や読書活動は大きな岐路を迎えている。

そうした中、令和3年度は、既存の公共図書館として初のZEB化認証による中央館空調設備等の改修工事や窓口集約化を中心とした内部改修工事を行い、より快適で便利なサービスを展開する。

また、市民やボランティアとの協働による多様な図書サービスを展開するとともに、市公式LINEを活用した情報発信や、館内のWi-Fi環境を整備する。

加えて、久留米広域連携中核都市圏における電子図書館の共同運用検討のためのワーキンググループを設置し協議を行う。

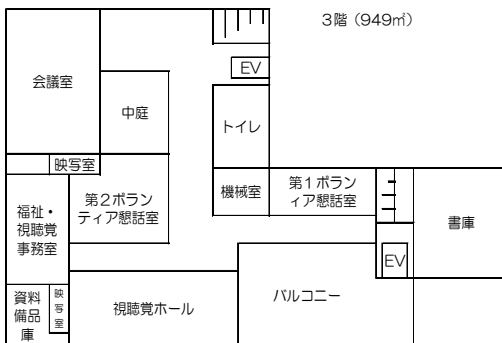
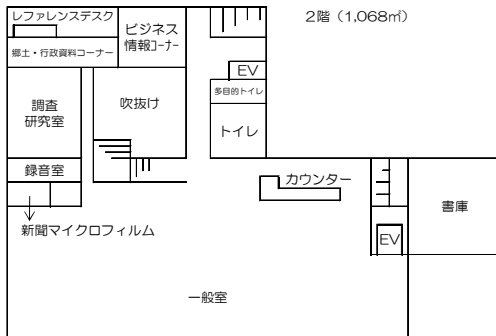
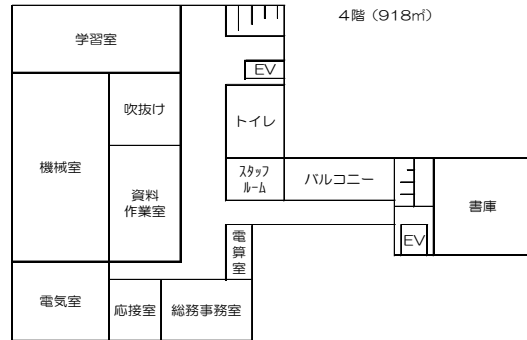
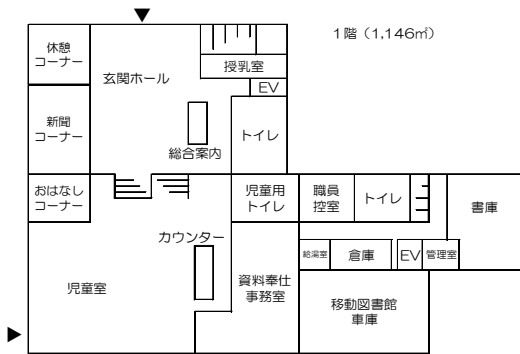
具体的な方針は、以下のとおりとする。

- (1) ZEB化による老朽化した中央図書館の空調設備等改修工事を、10月～12月に実施し、省エネルギーで快適な図書館環境を整備する。併せて、窓口集約化工事等を実施し、手続きのワンストップ化や読書相談サービスの拡充を図る。
- (2) 市民が利用しやすい図書館づくりを進める。
- (3) 第4次久留米市子どもの読書活動推進計画に基づく子どもの読書活動推進事業を実施する。
- (4) 読書バリアフリー法を踏まえた図書サービスを推進する。
- (5) 文化センターエリアの協力体制を強化し、事業連携や課題解決に向けた検討を行う。
- (6) 図書システムの更新（令和4年度）に向けた準備や調整を行う。
- (7) インターネットを活用した情報発信を検討する。
- (8) 館内の新型コロナ感染防止対策を強化する。

5. 施設の概要

中央図書館

設置場所	久留米市野中町970-1
開館	昭和53年9月20日
構造	鉄筋コンクリート造4階〈駐輪場75台、駐車場66台〉
面積	敷地4,042㎡ 建築1,180㎡ 延床4,320㎡
施設内容 (㎡)	1階 玄関ホール・総合案内(127)、新聞コーナー・休憩コーナー(109)、授乳室(7) 児童室(315)、おはなしコーナー(25)、事務室(104)、書庫(64) 移動図書館車庫(151)
	2階 一般室(572)、調査研究室、郷土・行政資料コーナー、ビジネス情報コーナー(176) 録音室・新聞マイクロフィルム(24)、書庫(225)
	3階 視聴覚ホール(156)、会議室(117)、第1ボランティア懇話室(14)、第2ボランティア懇話室(62) 福祉・視聴覚事務室(60)、資料備品庫(49)、書庫(112)
	4階 学習室(115)、総務事務室・電算室(78)、資料作業室(87)、スタッフルーム(22) 応接室(53)、書庫(112)、機械室・電気室(210)



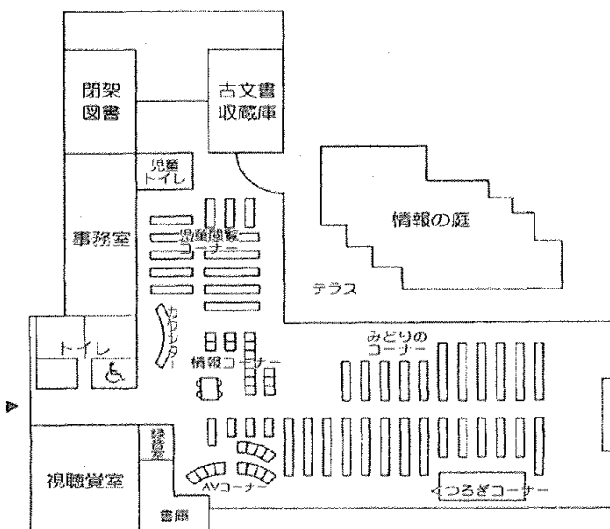
六ツ門図書館

設置場所	久留米市六ツ門町3-11 くるめりあ六ツ門5階	
開館	平成22年10月2日	
構造	鉄筋コンクリート造6階（5階部分）〈地下・隣接駐車場241台〉	
面積	占有面積1,387㎡（全体施設は「くるめりあ六ツ門」延床面積25,420㎡）	
施設内容 (㎡)	5階	閲覧室（580）、閉架書庫（190）、歴史コーナー（270）、事務室（120）、準備室など（80）



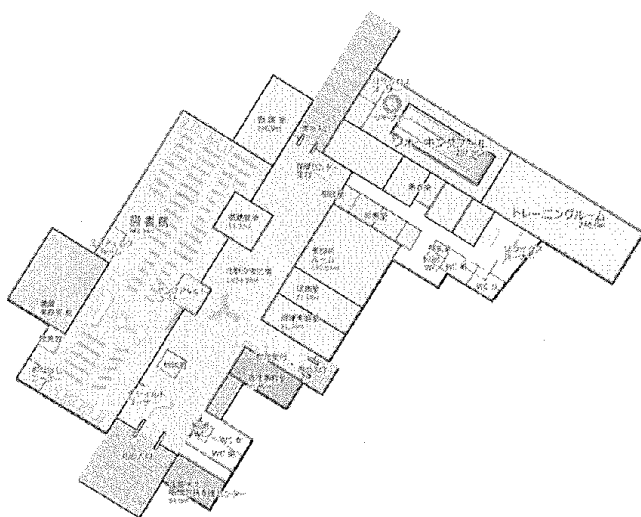
田主丸図書館

設置場所	久留米市田主丸町田主丸770-1 そよ風ホール内	
開館	平成16年4月1日	
構造	鉄筋コンクリート造3階（1階部分）〈駐車場200台〉	
面積	専用面積1,579㎡（全体施設は「そよ風ホール」延床面積6,281㎡）	
施設内容 (㎡)	1階	閲覧室（982）、閉架書庫（74）、古文書収蔵庫（133）、学習室（101） 録音室（9）、事務室（94）



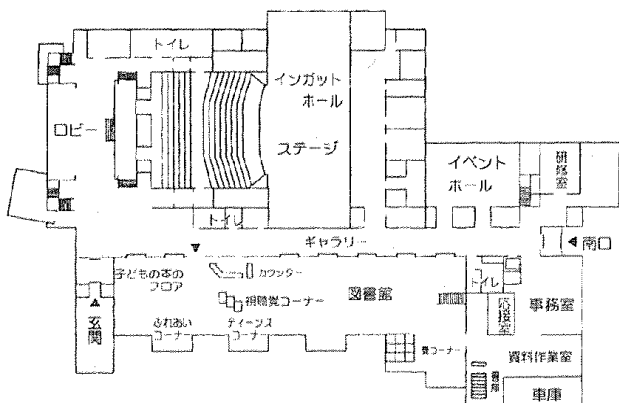
北野図書館

設置場所	久留米市北野町中3253 コスモすまいる北野内
開館	平成22年4月27日
構造	鉄筋コンクリート造平屋建<駐車場100台>
面積	専用面積1,065㎡(全体施設は「コスモすまいる北野」延床面積3,889㎡)
施設内容 (㎡)	1階 開架室(865)、閉架書庫・事務室(200)、視聴覚室(53)



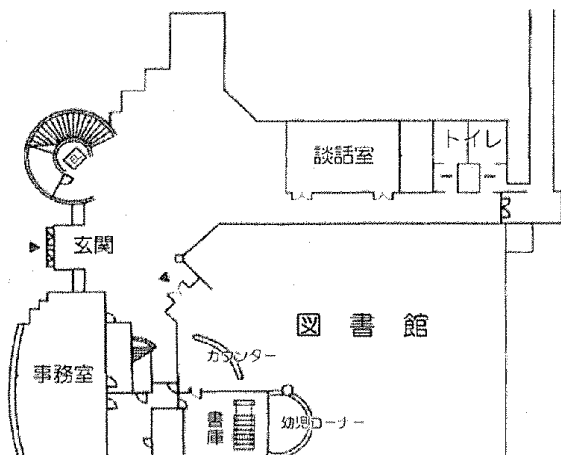
城島図書館

設置場所	城島町檜津1-1 城島総合文化センター
開館	平成10年6月2日
構造	鉄筋コンクリート造3階(1階部分)<駐車場90台>
面積	専用面積992㎡(全体施設は「城島総合文化センター」延床面積5,966㎡)
施設内容 (㎡)	1階 子ども・ふれあいコーナー(173)、一般開架(486)、歴史と文化フロア(144) 読書コーナー(55)、作業室・書庫(134)



三潯図書館

設置場所	久留米市三潯町玉満2949-1 三潯生涯学習センター
開館	平成8年10月1日（建物竣工は平成5年3月25日）
構造	鉄筋コンクリート造3階（1階部分）〈駐車場146台〉
面積	専用面積569㎡（全体施設は「三潯生涯学習センター」延床面積2,067㎡）
施設内容 (㎡)	1階 開架室（526）、図書作業室（43）



移動図書館グリーン号
 3.5tトラック改造（1台、約3,000冊積載）
 電動の昇降リフトを設置
 平成28年1月運行開始



6. 予算

(1) 予算の推移

(単位/千円)

区分	令和元年度	令和2年度	令和3年度	前年比%
一般会計	134,150,000	134,270,000	142,780,000	106.3%
教育費	13,627,252	14,220,184	12,682,403	89.2%
社会教育費	3,720,593	3,712,216	3,700,158	99.7%
図書館費	202,230	238,394	482,219	202.3%

(2) 図書館予算内訳

節	令和2年度	令和3年度	比較 %	内 訳
1 報酬	14,280	12,175	85	図書館協議会委員・R3会計年度任用職員
3 職員手当	1,700	1,700	100	R3会計年度任用職員の期末手当
4 共済費	1,804	1,806	100	厚生年金保険料 健康保険料 労働保険料
7 報償費	4,825	4,862	101	謝金 記念品購入費
8 旅費	1,523	1,680	110	費用弁償 旅費
10 需要費	32,203	32,804	102	消耗品費 燃料費 食糧費 印刷製本費 光熱水費 修繕料
11 役務費	6,296	7,479	119	通信運搬費 手数料 保険料
12 委託料	77,193	52,451	68	施設警備委託料 施設設備保守点検委託料 図書館管理等委託料 図書装備委託料 図書データ作成業務委託料 マイクロフィルム作成業務委託料 北野複合施設指定管理料 (北野図書館維持管理分) 防犯カメラ設置委託料
13 使用料及び賃借料	41,488	33,578	81	自動車借上料 下水道使用料 事務用機器借上料 施設借上料
14 工事請負費	17,404	291,928	1,677	中央図書館内部改修工事 中央図書館ZEB化改修工事
17 備品購入費	39,281	41,371	105	事業用器具費 図書購入費
18 負担金、補助及び交付金	397	385	97	県視聴覚教育協会負担金 日本図書館協会等負担金
合計	238,394	482,219	202	

(3) 資料費の推移

(単位：千円)

区分	令和元年度	令和2年度	令和3年度	備考
図書館費	202,230	238,394	482,219	
内資料費	46,373	47,024	47,103	
図書	37,058	37,671	37,737	
新聞・雑誌	7,231	7,226	7,306	新聞マイクロ含
視聴覚資料	1,410	1,410	1,334	
その他の資料	674	717	726	録音図書・追録類

(4) 市民1人あたりの資料費・図書費の推移

