

久留米市  
子育てに関するアンケート調査  
報告書

平成31年3月  
久留米市



# 目 次

## I 調査概要

1. 調査目的	3
2. 調査概要	3
(1) 調査対象者	3
(2) 調査方法	3
(3) 調査時期	3
3. 回収結果	3
4. 報告書利用上の注意	3

## II アンケート調査結果

1. お住まいの地域について	7
2. あて名のお子様とご家族の状況について	8
3. 保護者の方の働き方について	9
4. 平日の定期的な教育・保育事業の利用状況について	14
5. 不定期の教育・保育事業の利用について	22

資料 アンケート調査票	29
-------------	----



# I 調查概要



# I 調査概要

## 1 調査目的

「次期 子ども・子育て支援事業計画」を策定するにあたり、久留米市の皆様の教育・保育、子育て支援に関する「現在の利用状況」や「今後の利用希望」を把握するための調査を実施し、今後の子育て支援を展開していくための基礎資料とするものです。

## 2 調査概要

### (1) 調査対象者

- 久留米市在住の就学前児童を養育する保護者
- 住民基本台帳による無作為抽出

### (2) 調査方法

- 郵送による配付及び回収（督促状1回使用）

### (3) 調査時期

- 平成31年2月21日から平成31年3月7日まで

## 3 回収結果

調査対象者数 (世帯)	回収数 (世帯)	回収率 (%)
3,000	1,868	62.3%

## 4 報告書利用上の注意

- 端数処理の関係上、構成比(%)の計が100%とならないことがあります。
- 図表の構成比(%)は小数第2位以下を四捨五入したものです。
- 複数回答の設問は、すべての構成比(%)を合計すると100%を超える場合があります。
- 図中の“n=”は、各設問の対象者数を表しています。





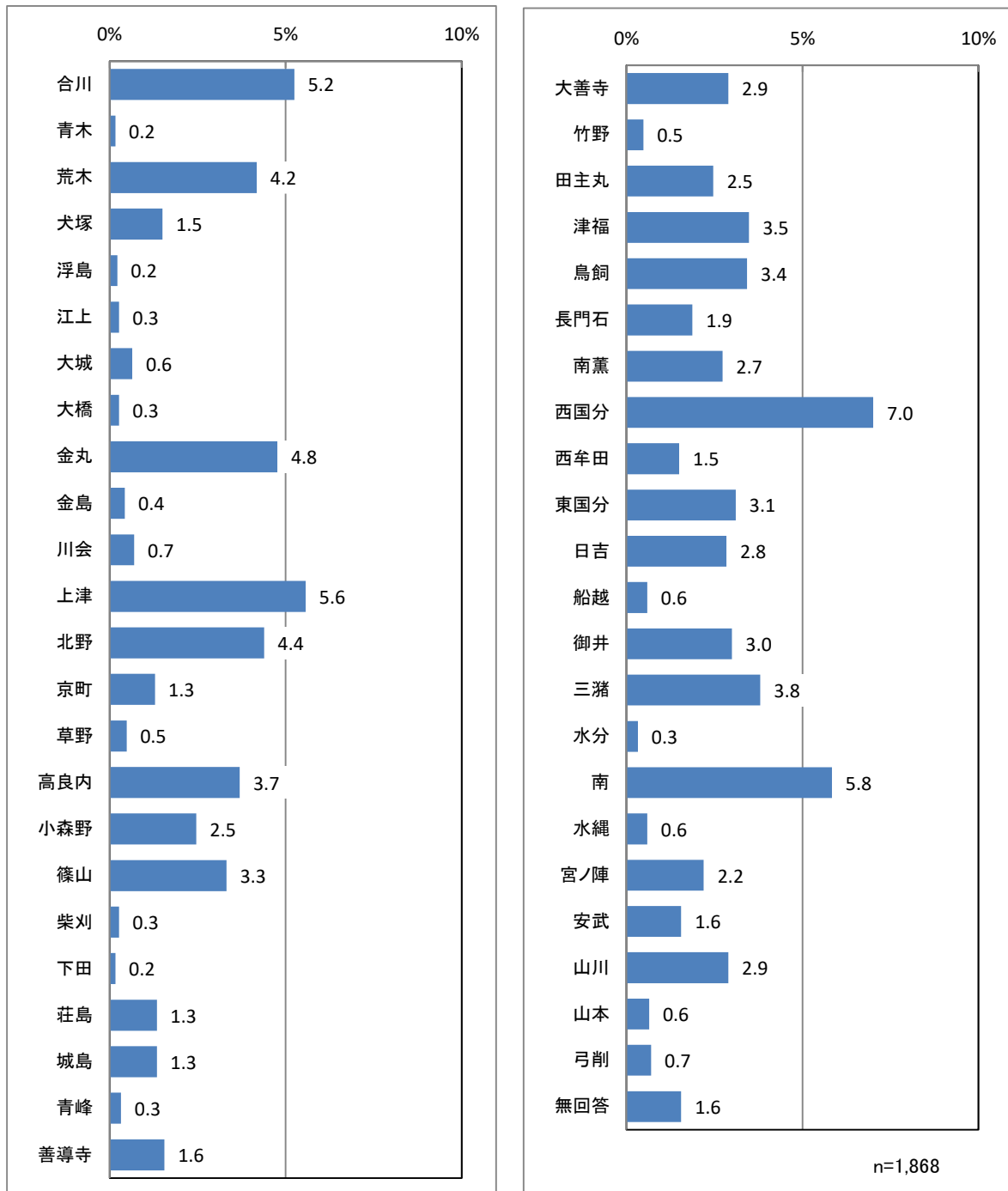
## Ⅱ アンケート調査結果



# 1. お住まいの地域について

【問1】 お住まいの小学校区はどこですか。

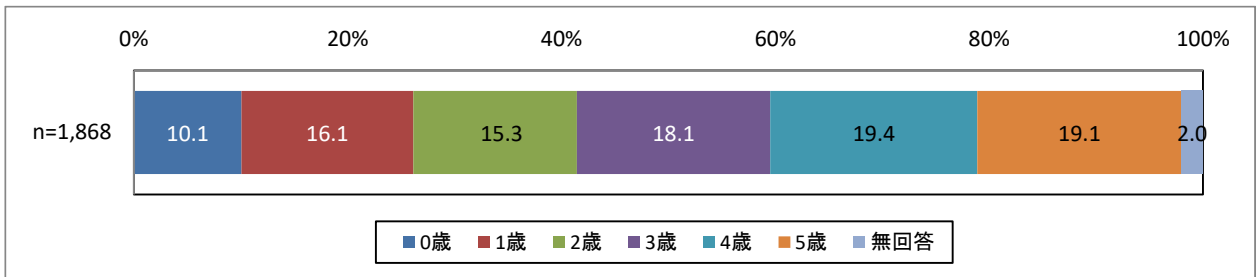
「西国分」が7.0%で最も多く、次いで「南」5.8%、「上津」5.6%の順となっています。



## 2. あて名のお子様とご家族の状況について

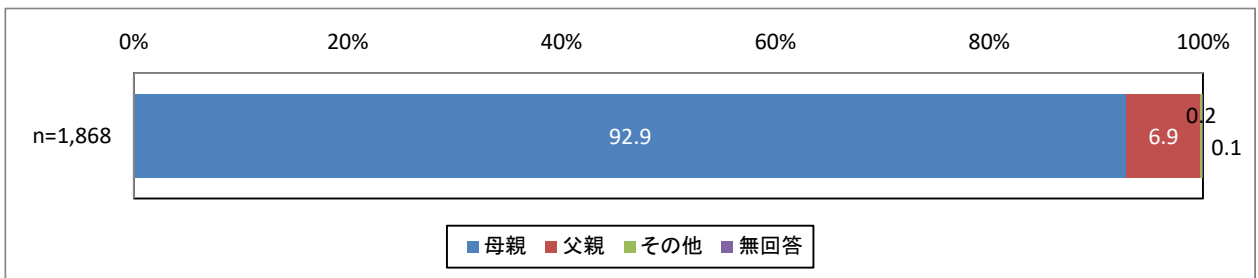
### 【問2】 宛名のお子様の年齢

「4歳」が19.4%で最も多く、次いで「5歳」19.1%、「3歳」18.1%の順となっています。



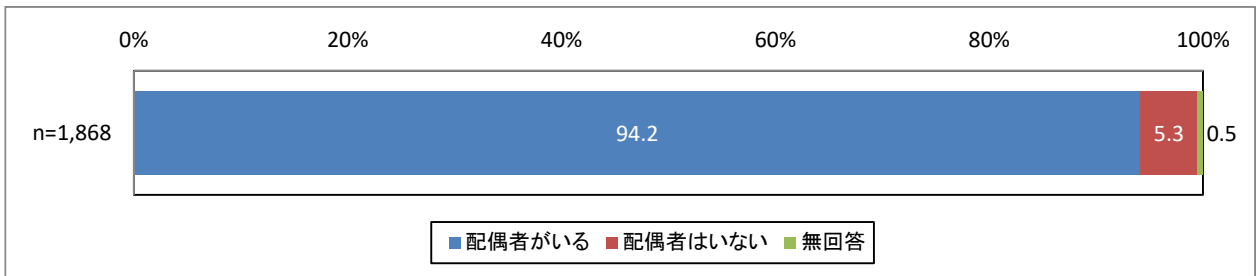
### 【問3】 この調査票にご回答いただく方はどなたですか。宛名のお子様からみた関係でお答えください。

「母親」が92.9%で最も多く、次いで「父親」6.9%、「その他」0.2%の順となっています。



### 【問4】 この調査票にご回答していただく方の配偶関係についてお答えください。

「配偶者がいる」が94.2%、「配偶者がいない」が5.3%となっています。

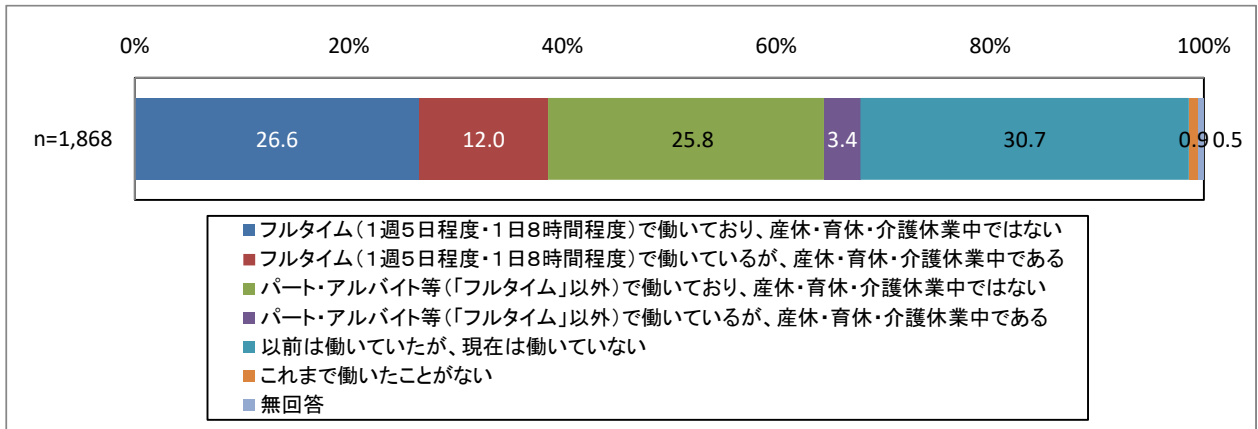


### 3. 保護者の方の働き方について

【問5】 保護者の方の現在のお仕事の状況（自営業や自営業を手伝っている方を含む）をおうかがいします。

（1）母親の状況についてお答えください。

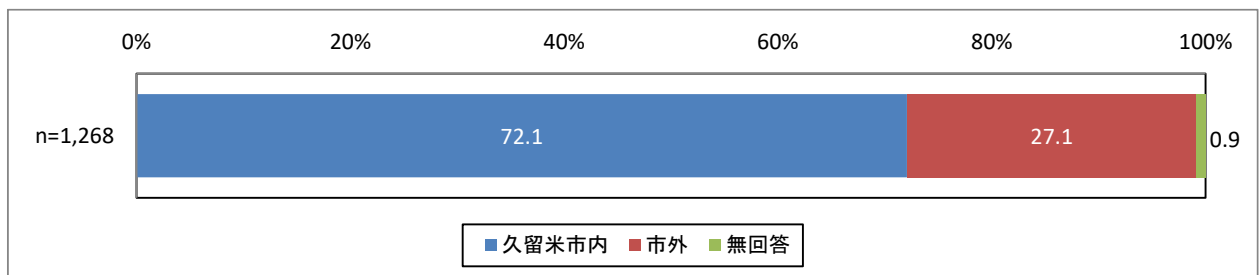
「以前は働いていたが、現在は働いていない」が 30.7%で最も多く、次いで「フルタイム（1週5日程度・1日8時間程度）で働いており、産休・育休・介護休業中ではない」26.6%、「パート・アルバイト等（「フルタイム」以外）で働いており、産休・育休・介護休業中ではない」25.8%の順となっています。



（1）で「1.」～「4.」を選ばれた方におうかがいします。

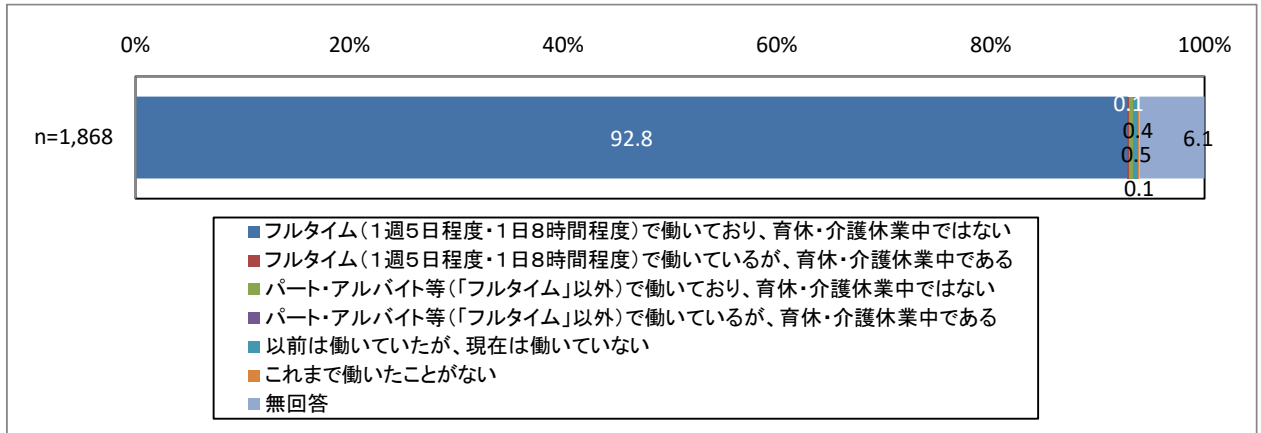
（1）－1 働いている場所についてお答えください。

「久留米市内」が 72.1%、「市外」が 27.1%となっています。



(2) 父親の状況についてお答えください。

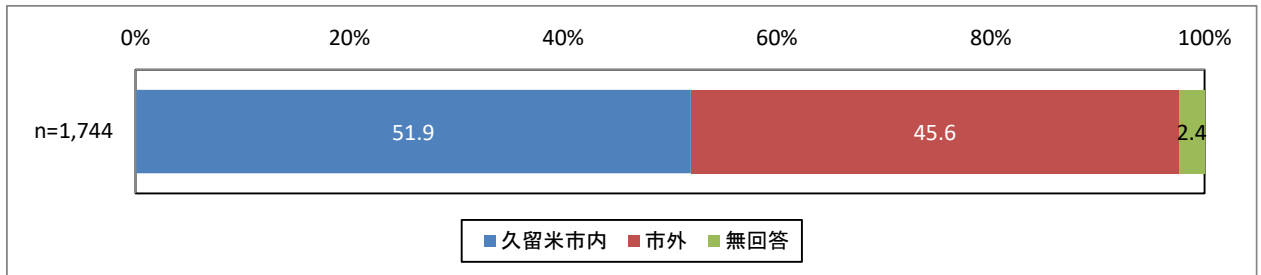
「フルタイム（1週5日程度・1日8時間程度）で働いており、育休・介護休業中ではない」が 92.8%で最も多く、次いで「以前は働いていたが、現在は働いていない」0.5%、「パート・アルバイト等（「フルタイム」以外）で働いており、育休・介護休業中ではない」0.4%の順となっています。



(2) で「1.」～「4.」を選ばれた方におうかがいします。

(2) -1 働いている場所についてお答えください。

「久留米市内」が 51.9%、「市外」が 45.6%となっています。

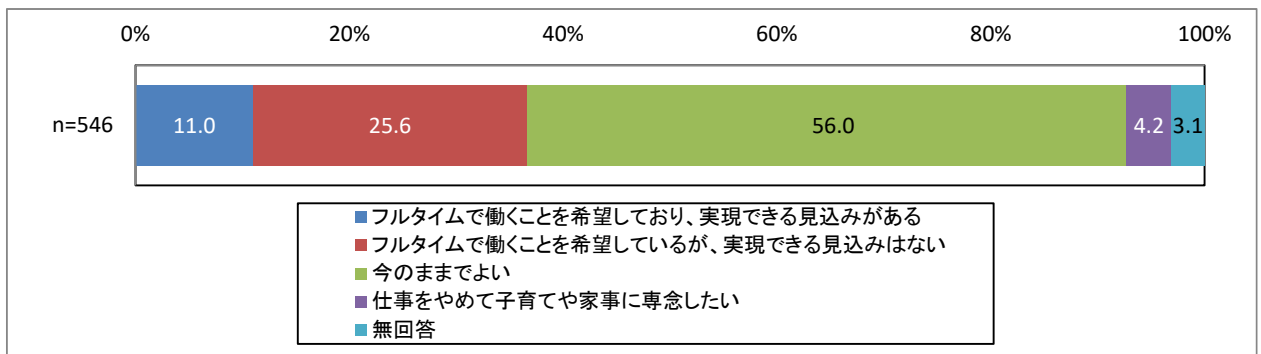


問5 (1) または (2) で「3.」または「4.」(パート・アルバイト等) を選ばれた方におうかがいします。

【問6】 フルタイム（週5日程度・1日8時間程度）で働きたいと思いませんか。

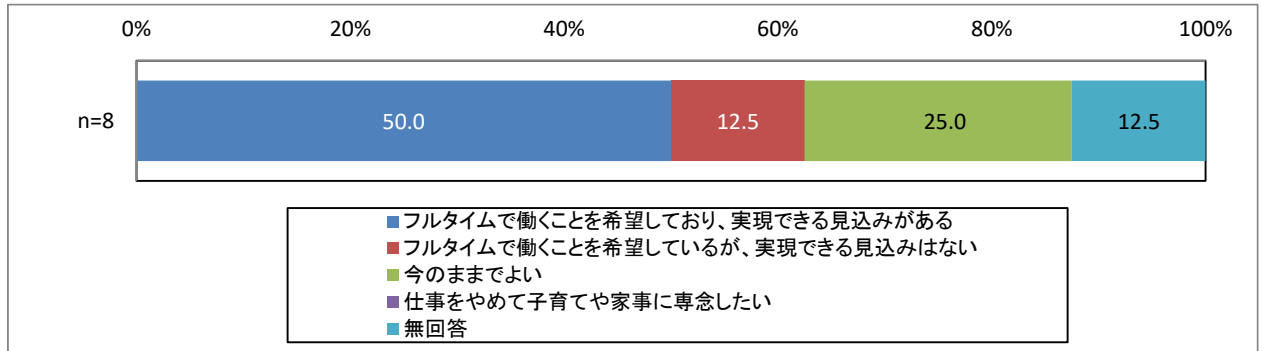
(1) 母親

「今のままでよい」が 56.0%で最も多く、次いで「フルタイムで働くことを希望しているが、実現できる見込みはない」25.6%、「フルタイムで働くことを希望しており、実現できる見込みがある」11.0%の順となっています。



## (2) 父親

「フルタイムで働くことを希望しており、実現できる見込みがある」が 50.0%で最も多く、次いで「今のままでよい」25.0%、「フルタイムで働くことを希望しているが、実現できる見込みはない」12.5%の順となっています。

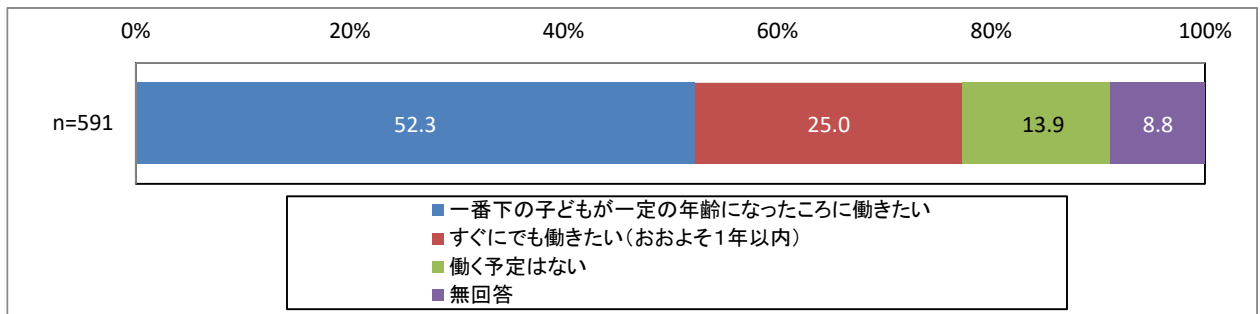


問5 (1) または (2) で「5. 以前は働いていたが、現在は働いていない」または「6. これまで働いたことがない」を選ばれた方におうかがいします。

【問7】 働きたいという希望はありますか。

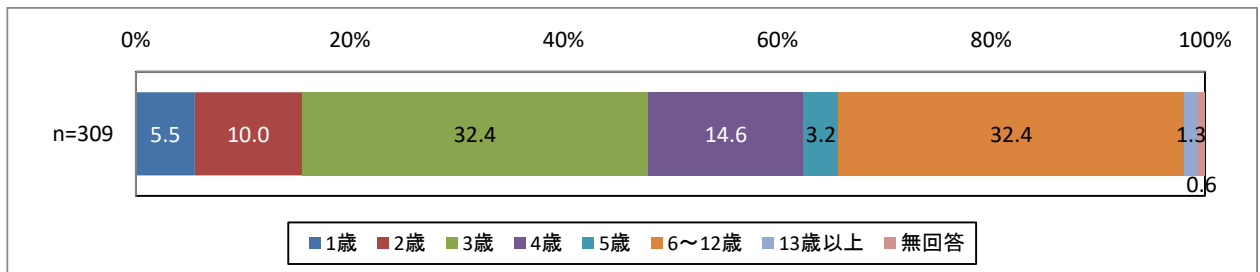
## (1) 母親

「一番下の子どもが一定の年齢になったところに働きたい」が 52.3%で最も多く、次いで「すぐにも働きたい (おおよそ1年以内)」25.0%、「働く予定はない」13.9%の順となっています。



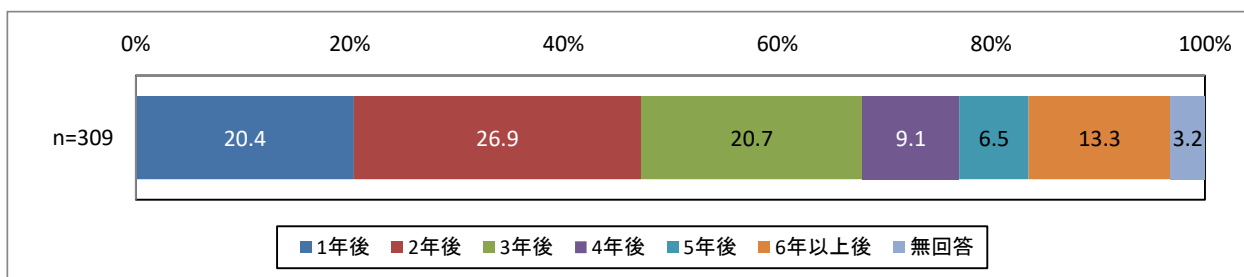
→ 働き始める際の一番下の子どもの年齢

「3歳」「6~12歳」が 32.4%で最も多く、次いで「4歳」14.6%、「2歳」10.0%の順となっています。



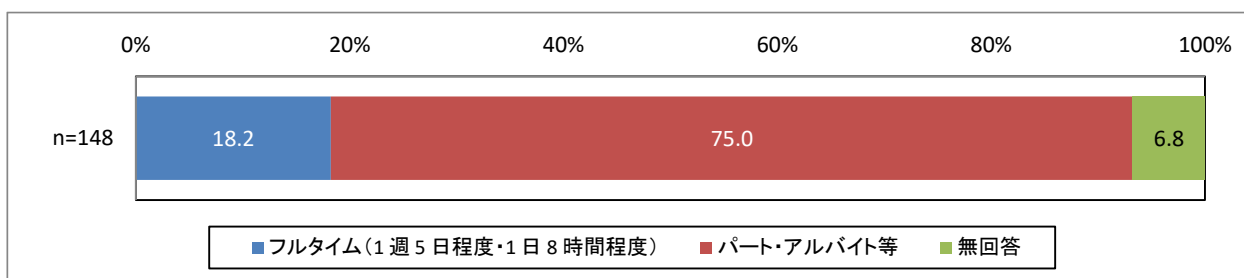
→ **働き始めたい時期**

「2年後」が26.9%で最も多く、次いで「3年後」20.7%、「1年後」20.4%の順となっています。



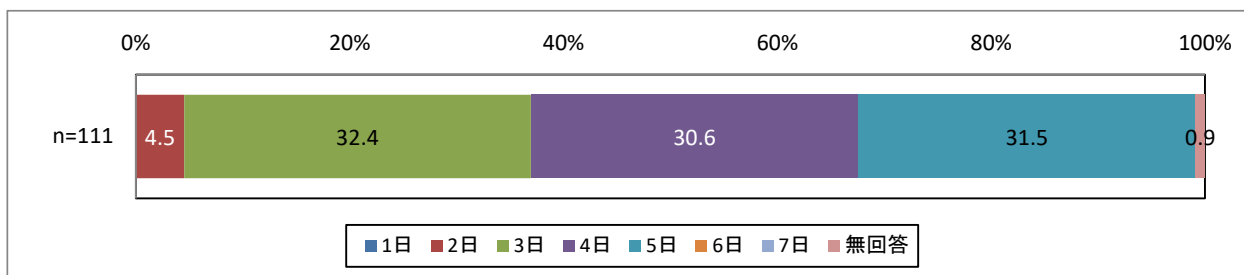
→ **希望する働き方**

「フルタイム（1週5日程度・1日8時間程度）」が18.2%、「パート・アルバイト等」が75.0%となっています。



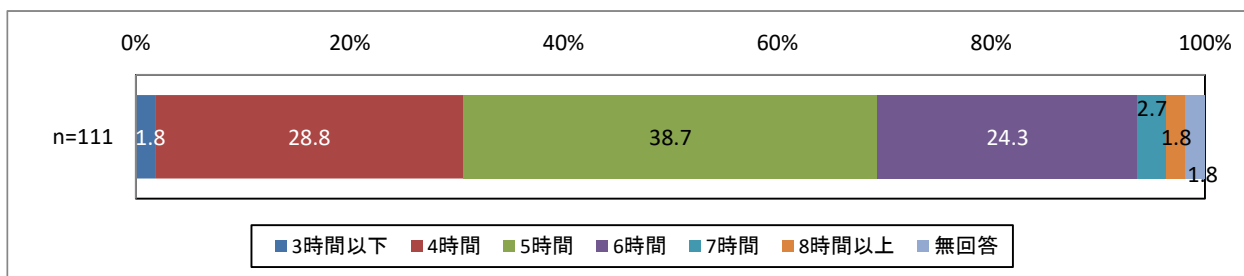
→ **1週あたりの日数**

「3日」が32.4%で最も多く、次いで「5日」31.5%、「4日」30.6%の順となっています。



→ **1日あたりの時間**

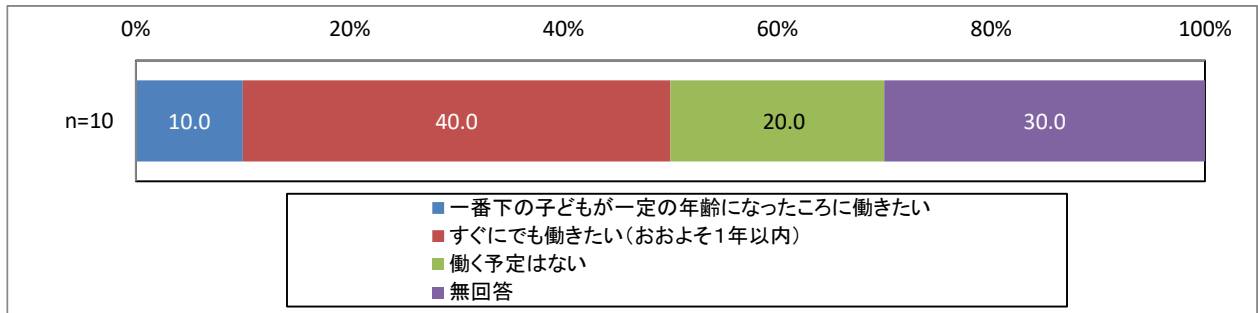
「5時間」が38.7%で最も多く、次いで「4時間」28.8%、「6時間」24.3%の順となっています。





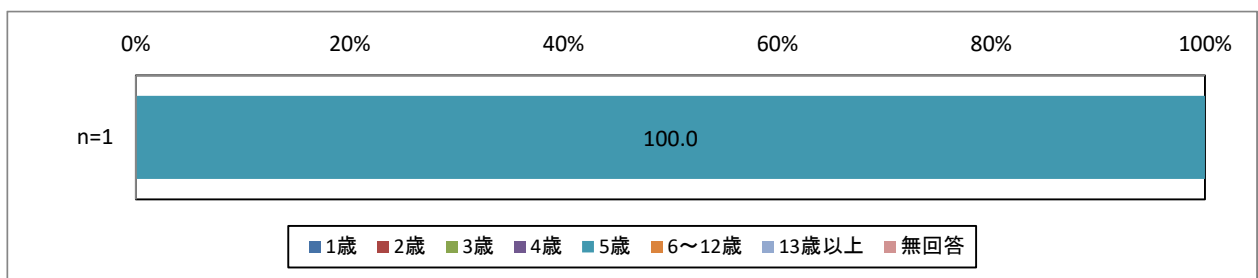
## (2) 父親

「すぐにでも働きたい（おおよそ1年以内）」が40.0%で最も多く、次いで「働く予定はない」20.0%、「一番下の子どもが一定の年齢になったところに働きたい」10.0%の順となっています。



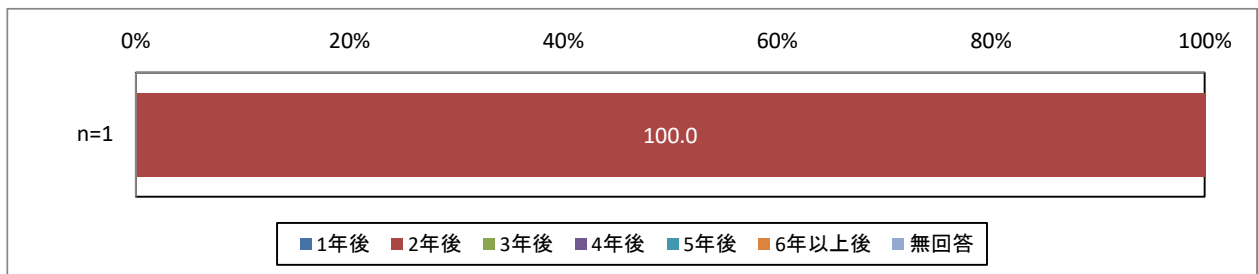
### → 働き始める際の一番下の子どもの年齢

「5歳」が100.0%となっています。



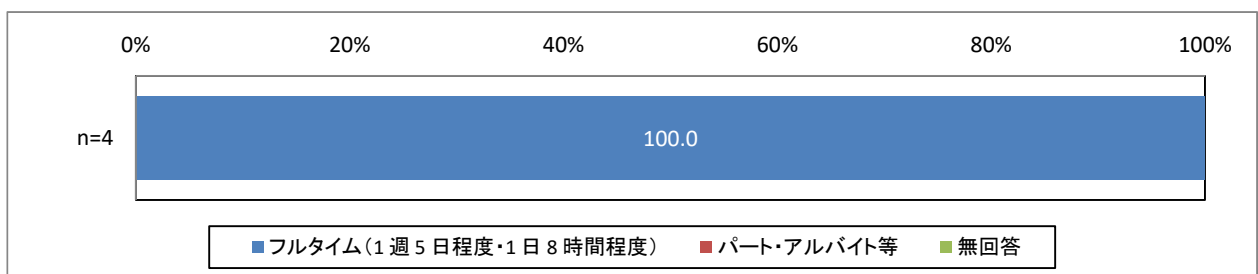
### → 働き始めたい時期

「2年後」が100.0%となっています。



### → 希望する働き方

「フルタイム（1週5日程度・1日8時間程度）」が100.0%となっています。



### → 1週あたりの日数

回答がありません。

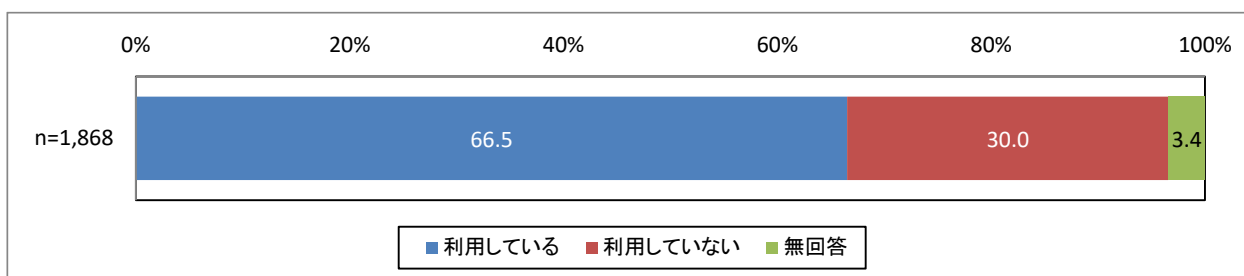
### → 1日あたりの時間

回答がありません。

#### 4. 平日の定期的な教育・保育事業の利用状況について

【問8】 あて名のお子さんは現在、幼稚園や保育所などの「定期的な教育・保育の事業」を利用していますか。

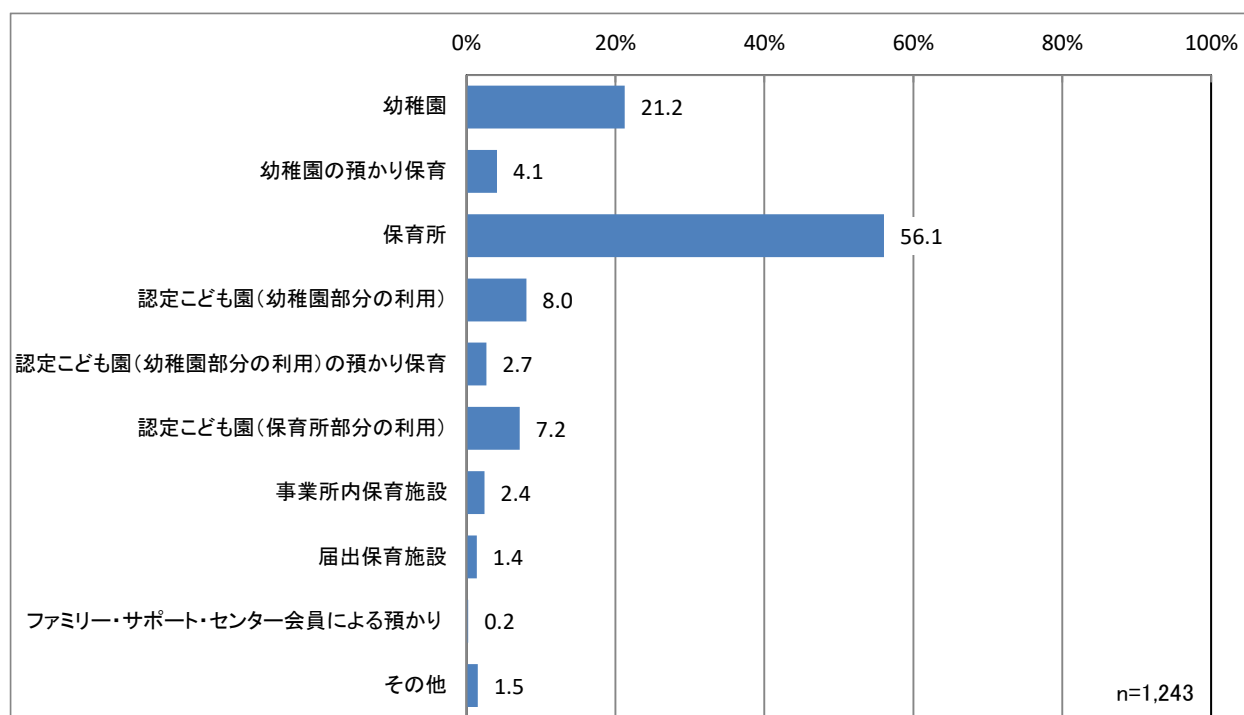
「利用している」が66.5%、「利用していない」が30.0%となっています。



問8で「1. 利用している」を選ばれた方におうかがいします。

【問8-1】 あて名のお子さんは、平日どのような教育・保育の事業を利用していますか。年間を通じて定期的に利用している事業をお答えください。（複数回答）

「保育所」が56.1%で最も多く、次いで「幼稚園」21.2%、「認定こども園（幼稚園部分の利用）」8.0%の順となっています。



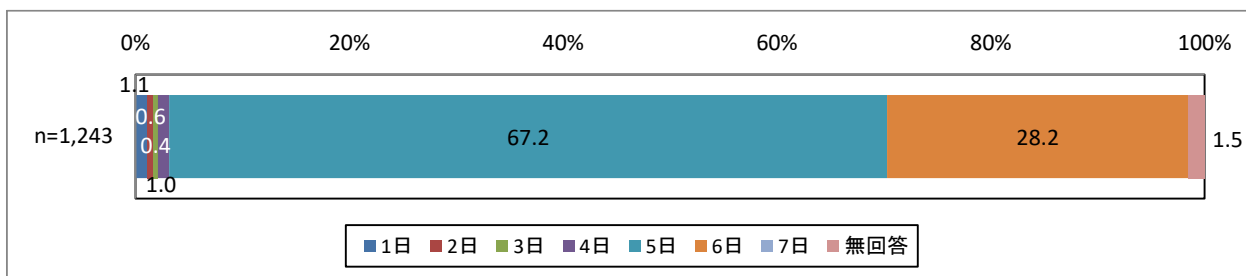
問8で「1. 利用している」を選ばれた方におうかがいします。

【問8-2】 平日に定期的に利用している教育・保育の事業について、どのくらい利用していますか。また、希望としてはどのくらい利用したいですか。1週あたり何日、1日あたり何時間（何時から何時まで）かお答えください。

(1) 現在の利用状況

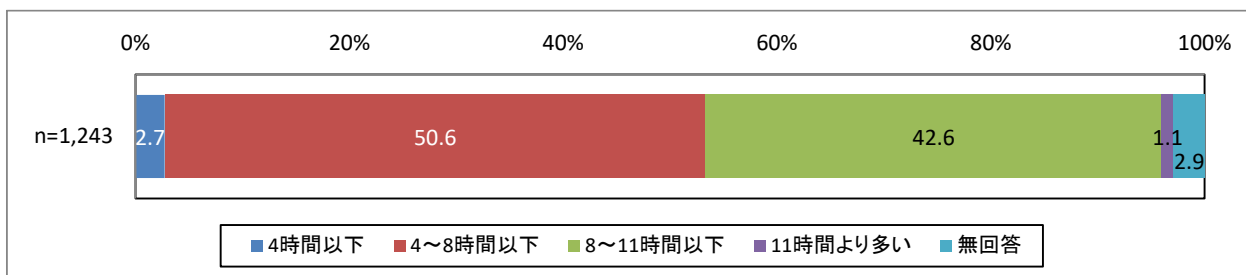
→ 1週あたりの日数

「5日」が67.2%で最も多く、次いで「6日」28.2%、「1日」1.1%の順となっています。



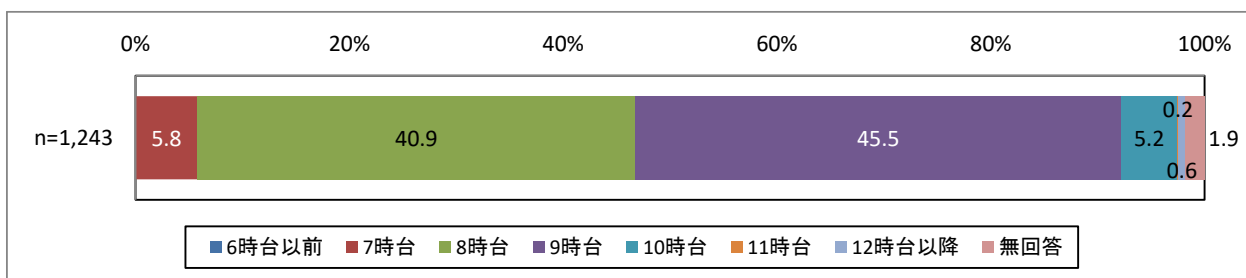
→ 1日あたりの時間

「4～8時間以下」が50.6%で最も多く、次いで「8～11時間以下」42.6%、「4時間以下」2.7%の順となっています。



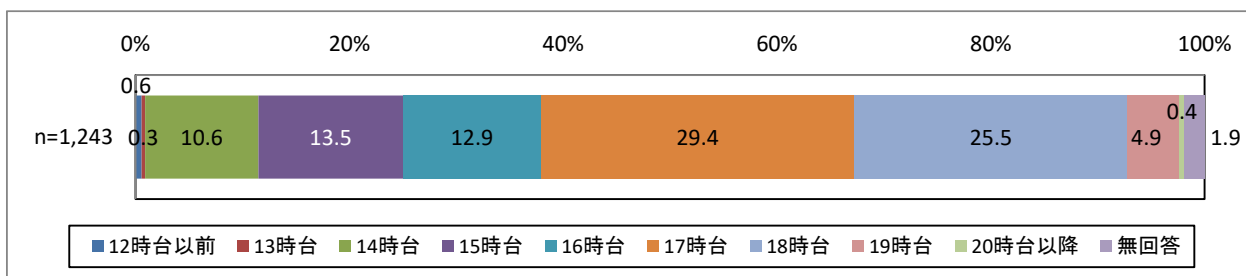
→ 開始時間

「9時台」が45.5%で最も多く、次いで「8時台」40.9%、「7時台」5.8%の順となっています。



→ 終了時間

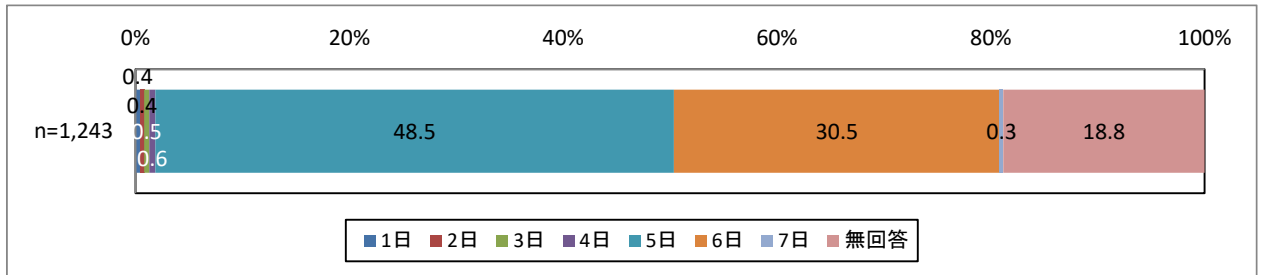
「17時台」が29.4%で最も多く、次いで「18時台」25.5%、「15時台」13.5%の順となっています。



## (2) 希望の利用日時

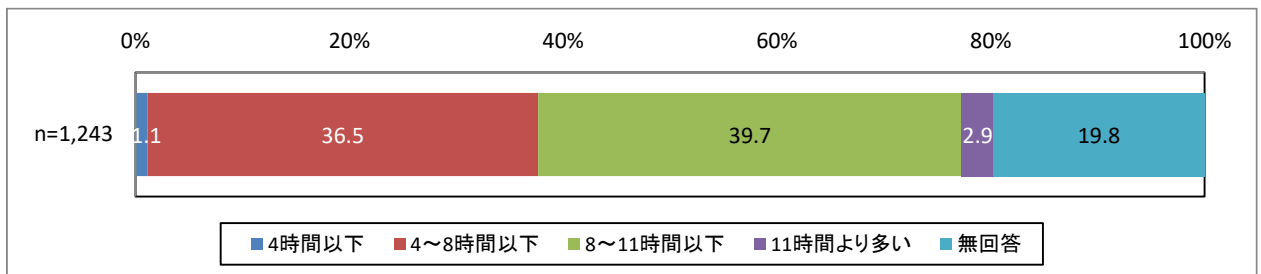
### → 1週あたりの日数

「5日」が48.5%で最も多く、次いで「6日」30.5%、「4日」0.6%の順となっています。



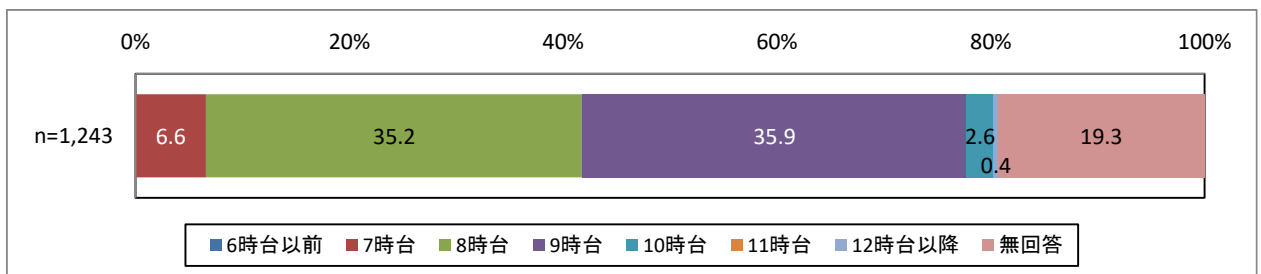
### → 1日あたりの時間

「8～11時間以下」が39.7%で最も多く、次いで「4～8時間以下」36.5%、「11時間より多い」2.9%の順となっています。



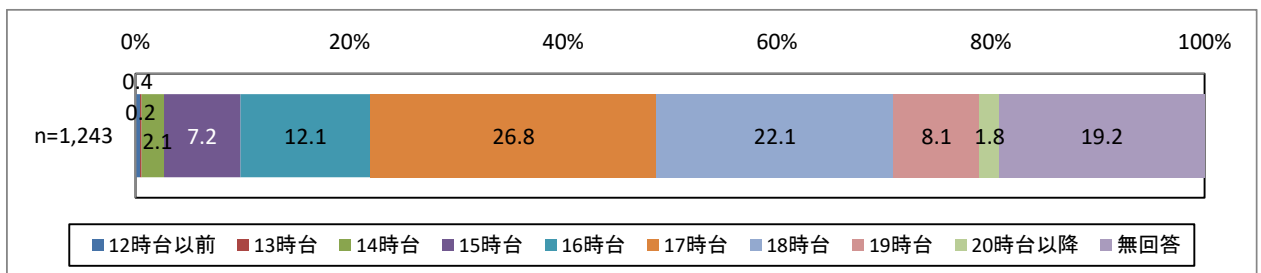
### → 開始時間

「9時台」が35.9%で最も多く、次いで「8時台」35.2%、「7時台」6.6%の順となっています。



### → 終了時間

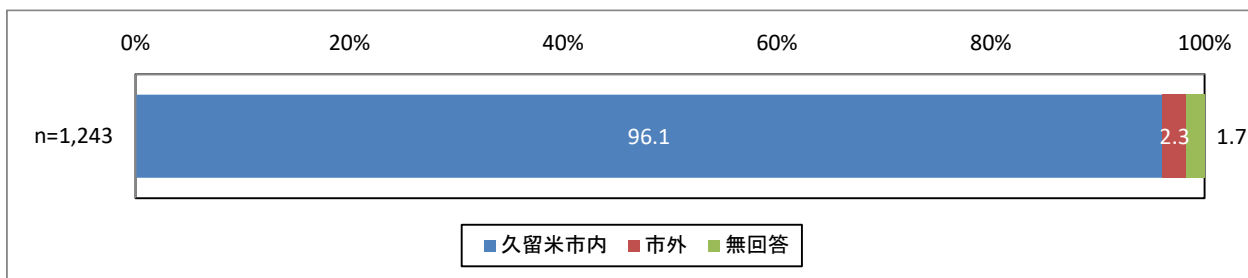
「17時台」が26.8%で最も多く、次いで「18時台」22.1%、「16時台」12.1%の順となっています。



問8で「1. 利用している」を選ばれた方におうかがいします。

【問8-3】 現在、主に利用している教育・保育事業の実施場所はどこですか。

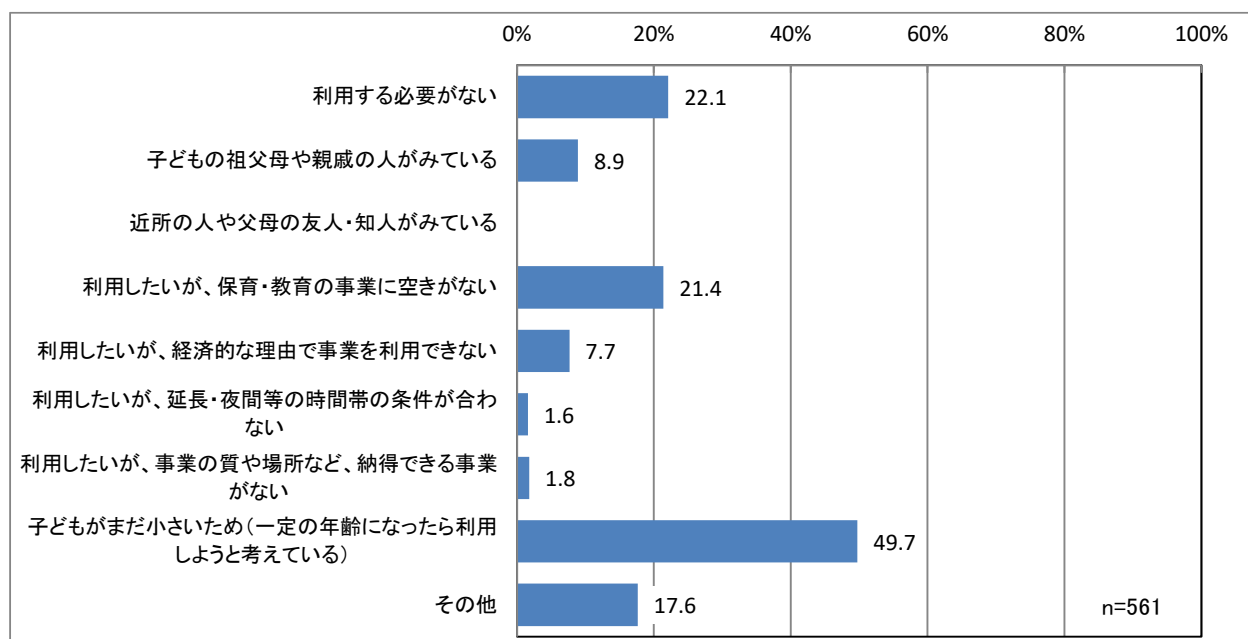
「久留米市内」が96.1%、「市外」が2.3%となっています。



問8で「2. 利用していない」を選ばれた方におうかがいします。

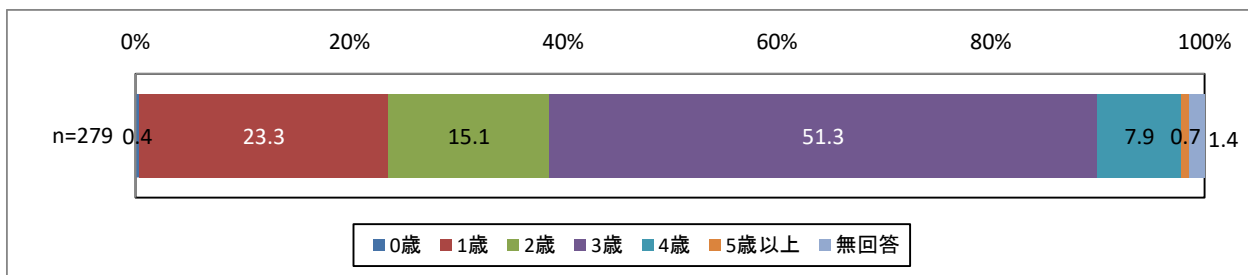
【問8-4】 定期的な教育・保育の事業を利用していない理由は何ですか。(複数回答)

「子どもがまだ小さいため(一定の年齢になったら利用しようと考えている)」が49.7%で最も多く、次いで「利用する必要がある」22.1%、「利用したいが、保育・教育の事業に空きがない」21.4%の順となっています。



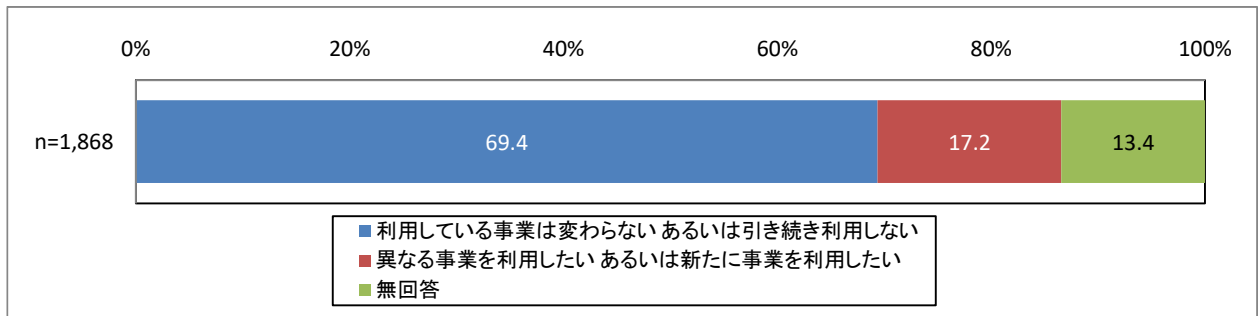
→ 利用を開始する年齢

「3歳」が51.3%で最も多く、次いで「1歳」23.3%、「2歳」15.1%の順となっています。



【問9】 幼児教育の無償化が実施された場合、問8で選んだ、利用している平日の定期的な教育・保育の状況は変わりますか。

「利用している事業は変わらないあるいは引き続き利用しない」が 69.4%、「異なる事業を利用したいあるいは新たに事業を利用したい」が 17.2%となっています。



現在の教育・保育の利用状況別に無償化実施後の定期的な教育・保育の状況の変化をみると、現在教育・保育の事業を「利用している」と回答した方は、8割以上の方が「利用している事業は変わらない」と回答しています。

一方、現在教育・保育の事業を「利用していない」と回答した方は、4割近くの方が「新たな事業を利用したい」と回答しています。

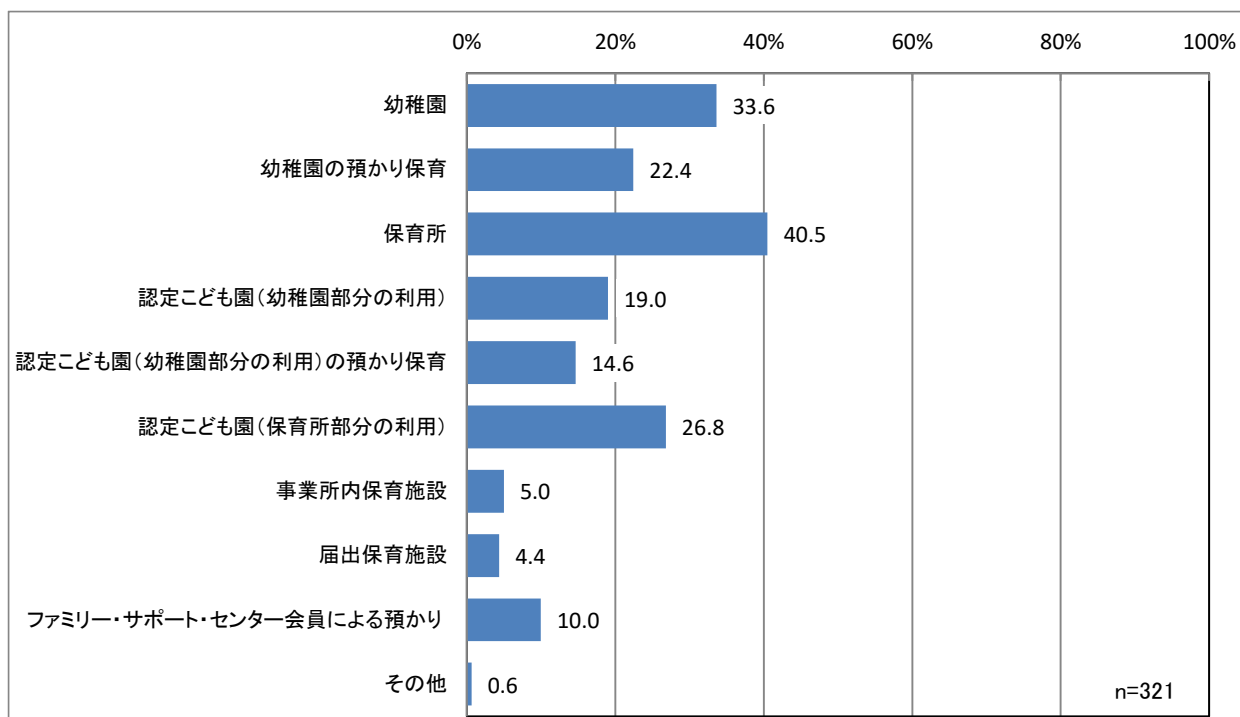
(上段:構成比 下段:人数)

属性		区分	全体	無償化実施後		
				な い 利 用 し て い る は 事 業 の 利 用 は 続 き つ づ き を し て い ら な い	あ る 異 な い は 新 た な 事 業 を 利 用 し て い たい	無 回 答
総数	-		100.0 1,868	69.4 1,296	17.2 321	13.4 251
教育・保育の事業	利用している		100.0 1,243	81.7 1,015	7.8 97	10.5 131
	利用していない		100.0 561	45.3 254	38.5 216	16.2 91
	無回答		100.0 64	42.2 27	12.5 8	45.3 29

問9で「2. 異なる事業を利用したいあるいは新たに事業を利用したい」を選んだ方におうかがいします。

【問9-1】 「定期的に」利用したいと考える事業をお答えください。（複数回答）

「保育所」が40.5%で最も多く、次いで「幼稚園」33.6%、「認定こども園（保育所部分の利用）」26.8%の順となっています。



現在利用している教育・保育の事業別に無償化が実施された場合に利用したい事業をみると、「現在利用していない」と回答した方が、無償化が実施された場合に利用したい事業では、「保育所」が45.4%と最も多く、次いで「幼稚園」39.8%、「認定こども園（保育所部分の利用）」27.3%の順となっています。

現在「幼稚園」を利用している方では、「幼稚園の預かり保育」が60.9%と多く、「保育所」を利用している方は、「幼稚園の預かり保育」26.7%、「認定こども園（保育所部分の利用）」23.3%となっています。

(上段:構成比 下段:人数)

「現在利用している事業」×「教育無償化が実施された場合に利用したい事業」												
属性	区分	全体	教育無償化が実施された場合に利用したい事業									
			幼稚園	幼稚園の預かり保育	保育所	認定こども園（幼稚園部分の利用）	認定こども園（幼稚園部分の預かり保育）	認定こども園（保育所部分の利用）	事業所内保育施設	届出保育施設	ファミリー・サポート・センター会員による預かり	その他
総数	-	100.0	33.6	22.4	40.5	19.0	14.6	26.8	5.0	4.4	10.0	0.6
		321	108	72	130	61	47	86	16	14	32	2
現在利用していない		100.0	39.8	18.5	45.4	23.6	15.3	27.3	7.4	6.0	9.7	0.9
		216	86	40	98	51	33	59	16	13	21	2
現在利用している教育保育の事業	幼稚園	100.0	21.7	60.9	21.7	4.3	8.7	17.4	0.0	4.3	8.7	0.0
		23	5	14	5	1	2	4	0	1	2	0
	幼稚園の預かり保育	100.0	0.0	33.3	66.7	0.0	0.0	33.3	0.0	0.0	0.0	0.0
		3	0	1	2	0	0	1	0	0	0	0
	保育所	100.0	20.0	26.7	36.7	0.0	0.0	23.3	0.0	0.0	13.3	0.0
		30	6	8	11	0	0	7	0	0	4	0
	認定こども園（幼稚園部分の利用）	100.0	0.0	0.0	9.1	18.2	63.6	27.3	0.0	0.0	18.2	0.0
		11	0	0	1	2	7	3	0	0	2	0
	認定こども園（幼稚園部分の利用）の預かり保育	100.0	0.0	0.0	0.0	0.0	50.0	100.0	0.0	0.0	0.0	0.0
		2	0	0	0	0	1	2	0	0	0	0
	認定こども園（保育所部分の利用）	100.0	14.3	14.3	28.6	0.0	0.0	42.9	0.0	0.0	28.6	0.0
	7	1	1	2	0	0	3	0	0	2	0	
事業所内保育施設	100.0	40.0	40.0	40.0	26.7	26.7	26.7	0.0	0.0	6.7	0.0	
	15	6	6	6	4	4	4	0	0	1	0	
届出保育施設	100.0	14.3	0.0	57.1	0.0	0.0	42.9	0.0	0.0	0.0	0.0	
	7	1	0	4	0	0	3	0	0	0	0	
ファミリー・サポート・センター会員による預かり	100.0	0.0	0.0	100.0	0.0	0.0	0.0	0.0	0.0	0.0	0.0	
	1	0	0	1	0	0	0	0	0	0	0	
その他	100.0	20.0	0.0	40.0	20.0	0.0	20.0	0.0	0.0	0.0	0.0	
	5	1	0	2	1	0	1	0	0	0	0	



現在教育・保育の事業を利用していないと回答した方で、教育無償化が実施された場合に新たな事業を利用したいと回答した方を対象に、新たに利用したい事業ごとのに年齢をまとめました。

新たに利用したい事業として、「幼稚園」「認定こども園（幼稚園部分の利用）」と回答された方は、「1～2歳」、「保育所」「認定こども園（保育所部分の利用）」と回答された方は、「0～1歳」の割合が多くなっています。

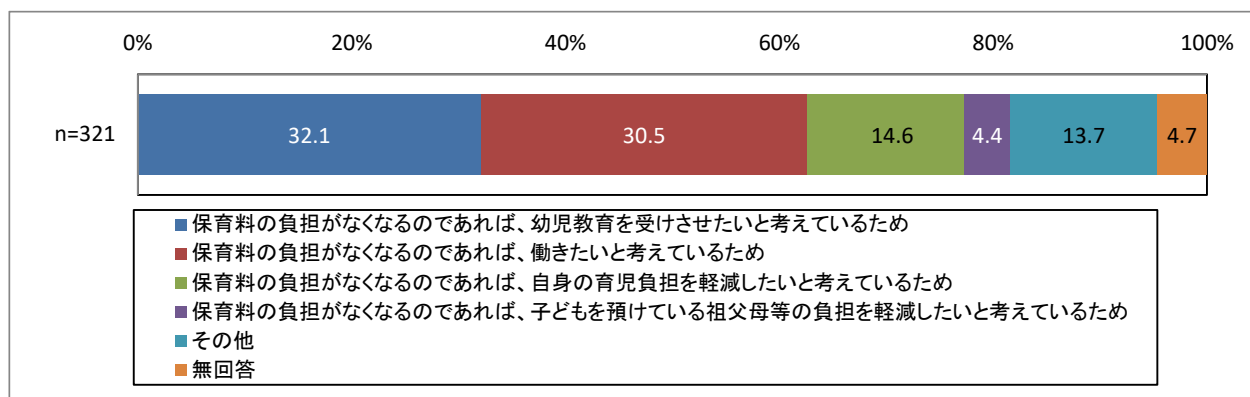
(上段:構成比 下段:人数)

		「教育無償化が実施された場合に利用したい事業」×「年齢」							
属性	区分	全体	年齢						
			0歳	1歳	2歳	3歳	4歳	5歳	無回答
利用 した い 事 業	幼稚園	100.0	15.1	30.2	32.6	18.6	1.2	2.3	0.0
		86	13	26	28	16	1	2	0
	保育所	100.0	30.6	41.8	19.4	8.2	0.0	0.0	0.0
		98	30	41	19	8	0	0	0
	認定こども園(幼稚園部分 の利用)	100.0	15.7	39.2	27.5	11.8	3.9	2.0	0.0
		51	8	20	14	6	2	1	0
	認定こども園(保育所部分 の利用)	100.0	37.3	45.8	15.3	1.7	0.0	0.0	0.0
		59	22	27	9	1	0	0	0

問9で「2. 異なる事業を利用したいあるいは新たに事業を利用したい」を選んだ方におうかがいします。

【問9-2】 異なる事業を利用したい、あるいは新たに事業を利用したい主な理由は何ですか。

「保育料の負担がなくなるのであれば、幼児教育を受けさせたいと考えているため」が 32.1%で最も多く、次いで「保育料の負担がなくなるのであれば、働きたいと考えているため」30.5%、「保育料の負担がなくなるのであれば、自身の育児負担を軽減したいと考えているため」14.6%の順となっています。



現在教育・保育の事業を利用していないと回答した方で、教育無償化が実施された場合に新たな事業を利用したいと回答した方を対象に、新たに利用したい事業ごとの利用したい理由をまとめました。

新たに利用したい事業として、「幼稚園」「認定こども園（幼稚園部分の利用）」と回答された方は、「保育料の負担がなくなるのであれば、幼児教育を受けさせたいと考えているため」、  
「保育所」「認定こども園（保育所部分の利用）」と回答された方は、「保育料の負担がなくなるのであれば、働きたいと考えているため」が最も多くなっています。

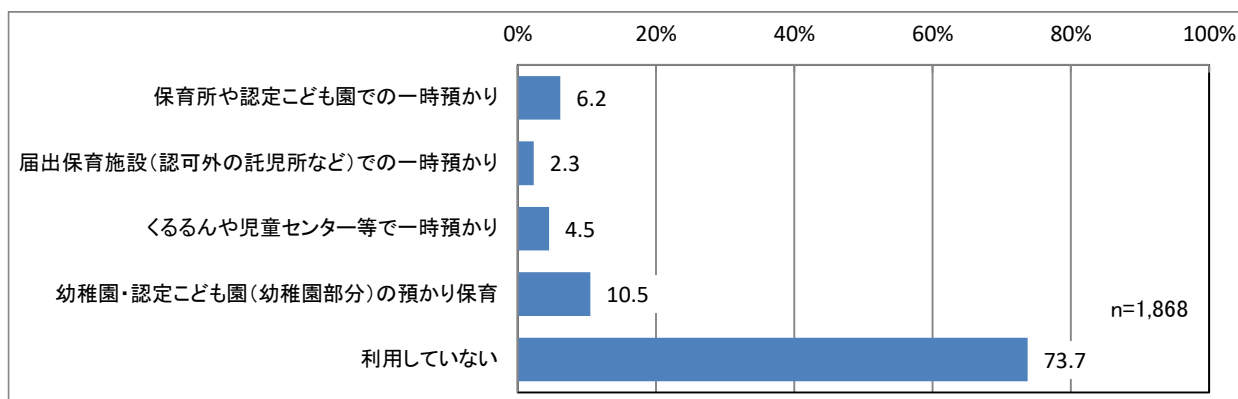
(上段:構成比 下段:人数)

		「教育無償化が実施された場合に利用したい事業」×「新たに事業を利用したい主な理由」								
属性	区分	全体	新たに事業を利用したい主な理由						その他	無回答
			さ で あ せ た れ ば の 負 担 が 考 え て い る た め	保 育 料 の 負 担 が 考 え て い る た め	保 育 料 の 負 担 が 考 え て い る た め	保 育 料 の 負 担 が 考 え て い る た め	保 育 料 の 負 担 が 考 え て い る た め	保 育 料 の 負 担 が 考 え て い る た め		
利用 し た い 事 業	幼稚園	100.0	43.0	31.4	11.6	2.3	8.1	3.5		
		86	37	27	10	2	7	3		
	保育所	100.0	27.6	38.8	13.3	6.1	9.2	5.1		
		98	27	38	13	6	9	5		
	認定こども園(幼稚園部分 の利用)	100.0	35.3	31.4	23.5	0.0	5.9	3.9		
		51	18	16	12		3	2		
	認定こども園(保育所部分 の利用)	100.0	32.2	37.3	20.3	1.7	1.7	6.8		
		59	19	22	12	1	1	4		

## 5. 不定期の教育・保育事業の利用について

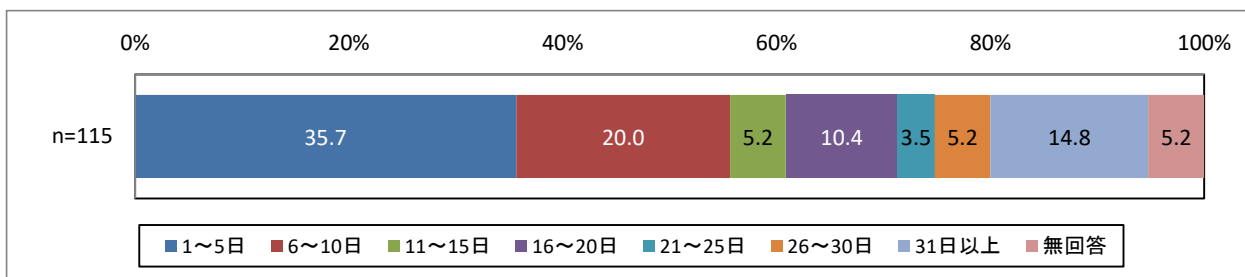
【問 10】 この1年間に、あて名のお子さんについて、私用、リフレッシュ、冠婚葬祭、学校行事、不定期の仕事等の目的（日中の定期的な保育のため以外）で下記に示した事業を利用したことがありますか。（複数回答）

「利用していない」が73.7%で最も多く、次いで「幼稚園・認定こども園（幼稚園部分）の預かり保育」10.5%、「保育所や認定こども園での一時預かり」6.2%の順となっています。



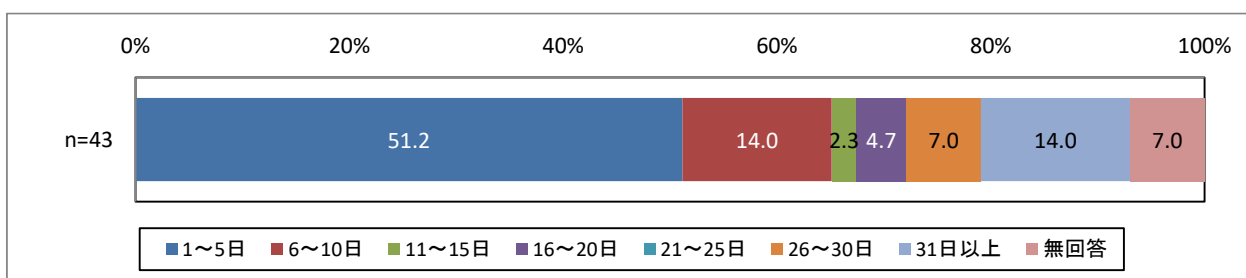
→ 保育所や認定こども園での一時預かり

「1～5日」が35.7%で最も多く、次いで「6～10日」20.0%、「31日以上」14.8%の順となっています。



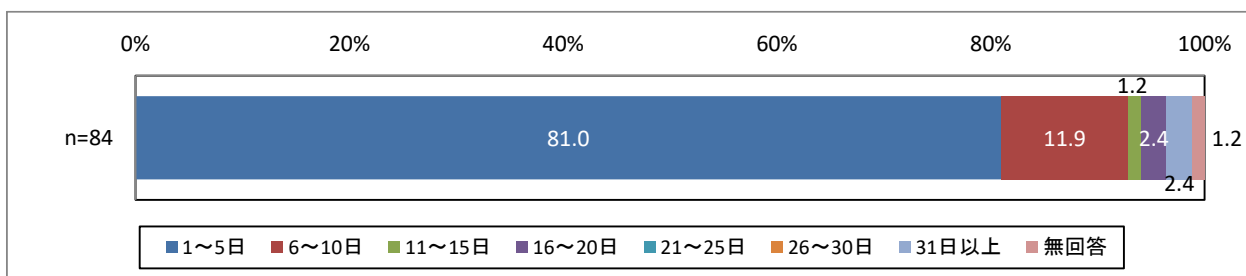
→ 届出保育施設（認可外の託児所など）での一時預かり

「1～5日」が51.2%で最も多く、次いで「6～10日」「31日以上」14.0%、「26～30日」7.0%の順となっています。



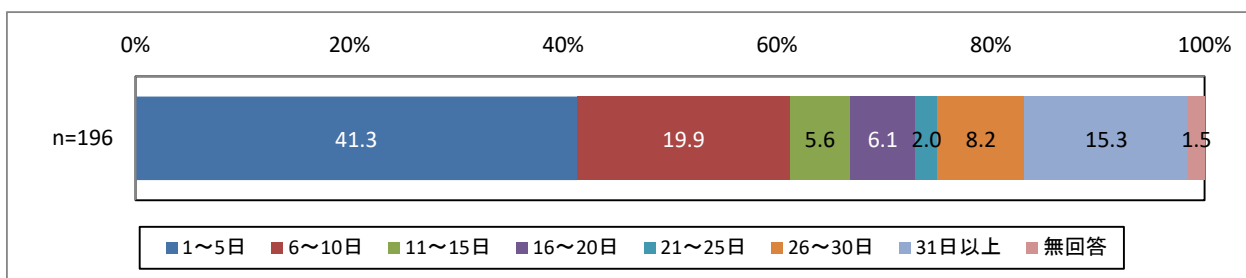
→ くるるんや児童センター等で一時預かり

「1～5日」が81.0%で最も多く、次いで「6～10日」11.9%、「16～20日」「31日以上」2.4%の順となっています。



→ 幼稚園・認定こども園（幼稚園部分）の預かり保育

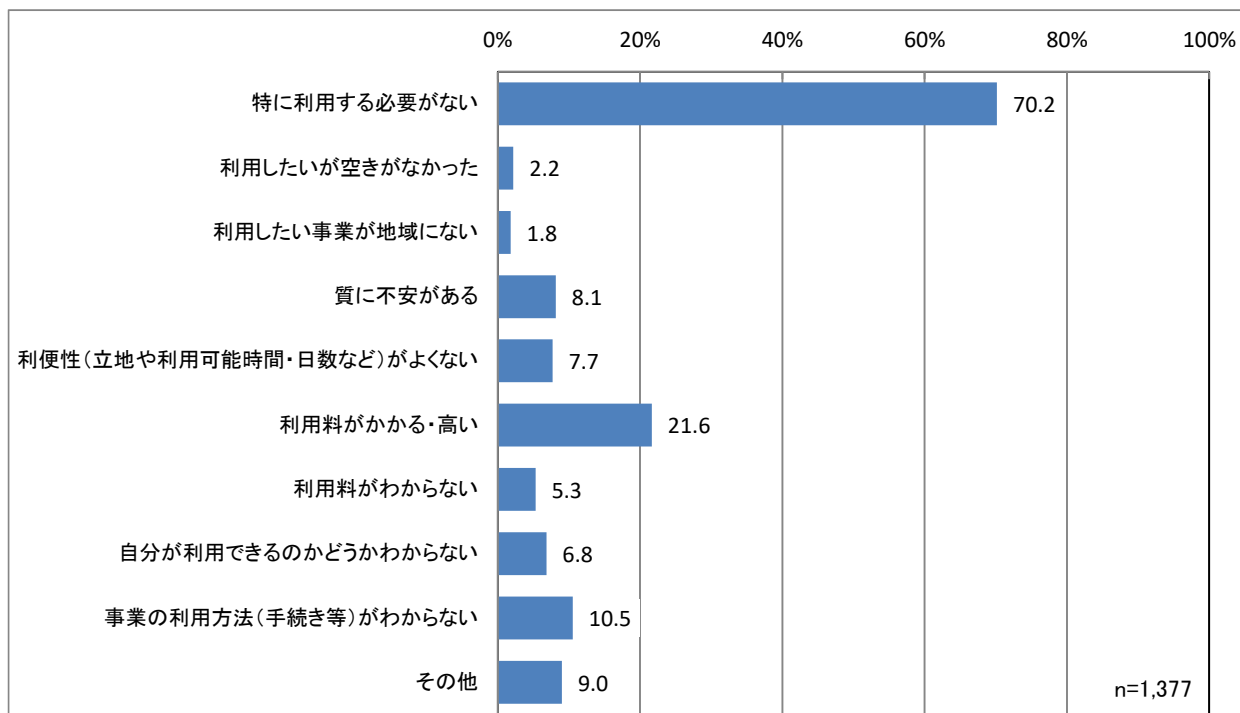
「1～5日」が41.3%で最も多く、次いで「6～10日」19.9%、「31日以上」15.3%の順となっています。



問 10 で「5. 利用していない」を選ばれた方におうかがいします。

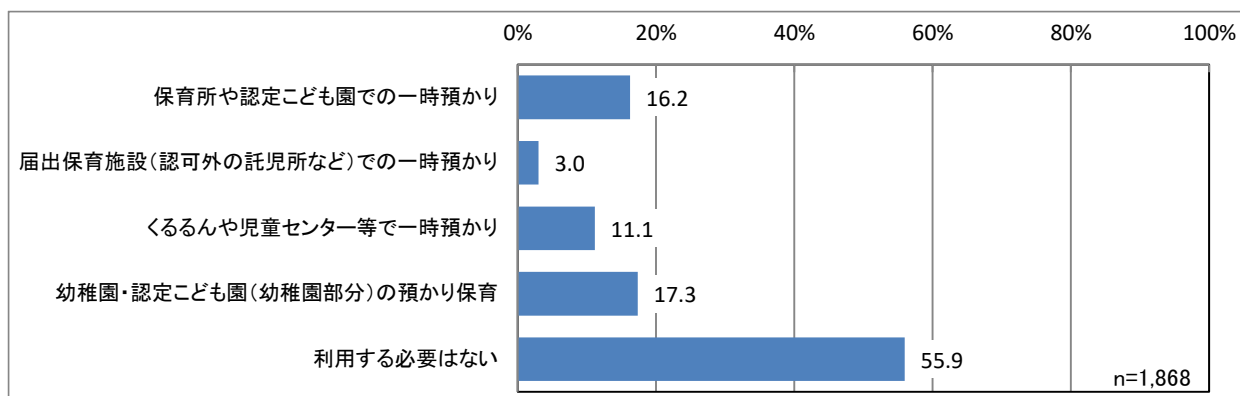
【問 10-1】 利用していない理由は何ですか。(複数回答)

「特に利用する必要がない」が 70.2%で最も多く、次いで「利用料がかかる・高い」21.6%、「事業の利用方法(手続き等)がわからない」10.5%の順となっています。



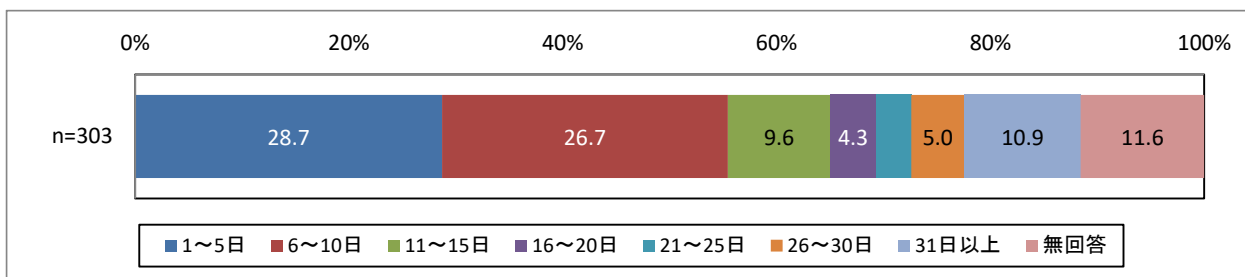
【問 11】 あて名のお子さんについて、今後、私用、リフレッシュ、冠婚葬祭、学校行事、不定期の仕事等の目的で下記に示した事業を利用したいと思いますか。(複数回答)

「利用する必要はない」が 55.9%で最も多く、次いで「幼稚園・認定こども園(幼稚園部分)の預かり保育」17.3%、「保育所や認定こども園での一時預かり」16.2%の順となっています。



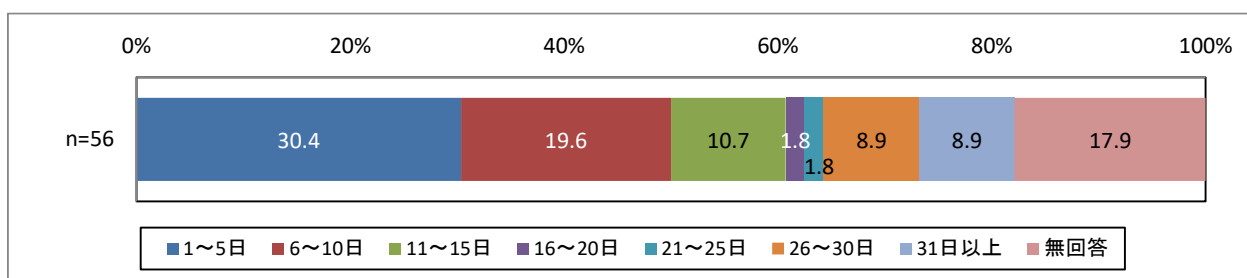
→ 保育所や認定こども園での一時預かり

「1～5日」が28.7%で最も多く、次いで「6～10日」26.7%、「31日以上」10.9%の順となっています。



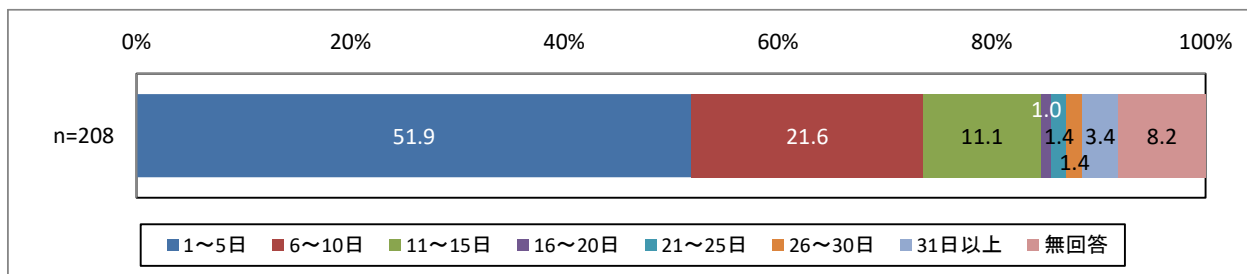
→ 届出保育施設（認可外の託児所など）での一時預かり

「1～5日」が30.4%で最も多く、次いで「6～10日」19.6%、「11～15日」10.7%の順となっています。



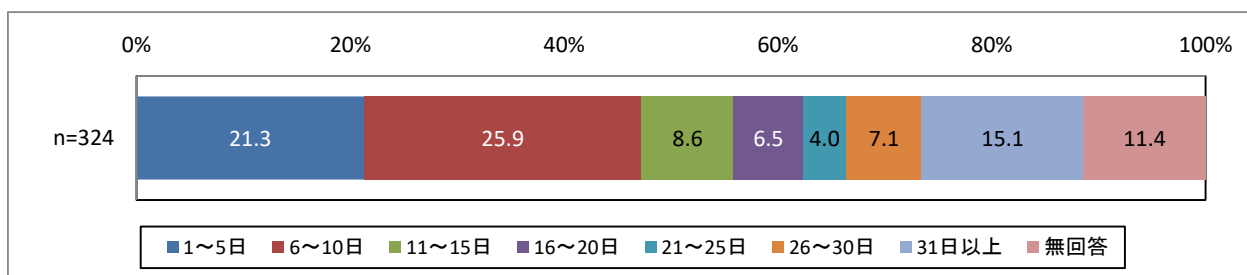
→ くるるんや児童センター等で一時預かり

「1～5日」が51.9%で最も多く、次いで「6～10日」21.6%、「11～15日」11.1%の順となっています。



→ 幼稚園・認定こども園（幼稚園部分）の預かり保育

「6～10日」が25.9%で最も多く、次いで「1～5日」21.3%、「31日以上」15.1%の順となっています。





資料 アンケート調査票





# 久留米市 子育てに関するアンケート調査

## 【調査ご協力のお願い】

皆様には日頃より市政にご理解とご協力をたまわり誠にありがとうございます。

さて、久留米市は、子ども・子育て支援法に基づき教育・保育、子育て支援の充実を図るため平成27年度から5年間を一期とする子ども・子育て支援事業計画を作成し、子ども・子育てに関する事業を計画的に実施しています。

このたび、平成32年度からの次期計画を策定するにあたって、久留米市の皆様の教育・保育、子育て支援に関する「現在の利用状況」や「今後の利用希望」を把握するための調査を実施することといたしました。本調査はそのためのもので、市内にお住まいの就学前のお子さんがいらっしゃるご家庭の中から無作為に選ばせていただいた3,000人の保護者の方に、ご協力をお願いするものです。

なお、ご回答いただいた調査内容は、統計的な分析にのみ使用いたします。お忙しいところ誠に恐縮ですが、調査の趣旨をご理解いただき、ご協力くださいますようお願い申し上げます。

平成31年2月

久留米市長

■記入後は、同封の返送用封筒に入れて、**平成31年3月7日（木）まで**にポストへお入れください（切手は不要です）。

■この調査についてのお問い合わせ先。

久留米市 子ども未来部 子ども政策課  
電話番号 (0942) 30-9227  
FAX 番号 (0942) 30-9718  
E-Mail egao@city.kurume.fukuoka.jp

## 【記入にあたってのお願い】

1. アンケートには、**お子さんの保護者の方がご記入**ください。
2. 特にことわりがある場合以外は、**封筒のあて名のお子さんについて**ご記入ください。
3. 選択肢がある場合には、番号を○印で囲んでください。
4. 数字（年齢や時間帯等）をおうかがいする質問では、枠内に具体的な数字をご記入ください。また、**時間については24時間制**でご記入ください。（例：午後01時 → 13時）
5. 質問によっては、回答していただく方が限られる場合がありますので、矢印や案内にそってお答えください。
6. ご回答いただいた内容（施設やサービスの利用状況・利用希望等）が、実際の施設やサービスの利用の可否などに影響することは一切ありません。



## 保護者の方の働き方について

**問5** 保護者の方の現在のお仕事の状況（自営業や自営業を手伝っている方を含む）をおうかがいします。

(1) 母親の状況についてお答えください。【〇は1つだけ】（父子家庭の場合は記入不要です）

1. フルタイム（1週5日程度・1日8時間程度）で働いており、産休・育休・介護休業中ではない
  2. フルタイム（1週5日程度・1日8時間程度）で働いているが、産休・育休・介護休業中である
  3. パート・アルバイト等（「フルタイム」以外）で働いており、産休・育休・介護休業中ではない
  4. パート・アルバイト等（「フルタイム」以外）で働いているが、産休・育休・介護休業中である
- 
5. 以前は働いていたが、現在は働いていない
  6. これまで働いたことがない

→ (1) で「1.」～「4.」を選ばれた方におうかがいします。

(1) - 1 働いている場所についてお答えください。

【〇はそれぞれ1つだけ。また、久留米市内の方は口の中に、町名をご記入ください。】

1. 久留米市内  町                      2. 市外

(2) 父親の状況についてお答えください。【〇は1つだけ】（母子家庭の場合は記入不要です）

1. フルタイム（1週5日程度・1日8時間程度）で働いており、育休・介護休業中ではない
  2. フルタイム（1週5日程度・1日8時間程度）で働いているが、育休・介護休業中である
  3. パート・アルバイト等（「フルタイム」以外）で働いており、育休・介護休業中ではない
  4. パート・アルバイト等（「フルタイム」以外）で働いているが、育休・介護休業中である
- 
5. 以前は働いていたが、現在は働いていない
  6. これまで働いたことがない

→ (2) で「1.」～「4.」を選ばれた方におうかがいします。

(2) - 1 働いている場所についてお答えください。

【〇はそれぞれ1つだけ。また、久留米市内の方は口の中に、町名をご記入ください。】

1. 久留米市内  町                      2. 市外

問6へ進んでください

**問5 (1) または (2) で「3.」または「4.」(パート・アルバイト等) を選ばれた方にお  
うかがいします。**

**問6** フルタイム(週5日程度・1日8時間程度)で働きたいと思いませんか。【○は1つだけ】

(1) 母親(父子家庭の場合は記入不要です)

1. フルタイムで働くことを希望しており、実現できる見込みがある
2. フルタイムで働くことを希望しているが、実現できる見込みはない
3. 今のままでよい
4. 仕事をやめて子育てや家事に専念したい

(2) 父親(母子家庭の場合は記入不要です)

1. フルタイムで働くことを希望しており、実現できる見込みがある
2. フルタイムで働くことを希望しているが、実現できる見込みはない
3. 今のままでよい
4. 仕事をやめて子育てや家事に専念したい

**問5 (1) または (2) で「5. 以前は働いていたが、現在は働いていない」または「6.  
これまで働いたことがない」を選ばれた方におうかがいします。**

**問7** 働きたいという希望はありますか。【○は1つだけ】  
また、該当する箇所に数字をご記入ください。

(1) 母親(父子家庭の場合は記入不要です)

1. 一番下の子どもが  歳になったころに働きたい(おおよそ  年後)
2.  すぐにも働きたい(おおよそ1年以内)

希望する働き方

1. フルタイム(1週5日程度・1日8時間程度)
2. パート・アルバイト等

⇒1週あたり:  日、1日あたり:  時間

3. 働く予定はない

(2) 父親(母子家庭の場合は記入不要です)

1. 一番下の子どもが  歳になったころに働きたい(おおよそ  年後)
2.  すぐにも働きたい(おおよそ1年以内)

希望する働き方

1. フルタイム(1週5日程度・1日8時間程度)
2. パート・アルバイト等

⇒1週あたり:  日、1日あたり:  時間

3. 働く予定はない

問8へ進んでください

## 平日の定期的な教育・保育事業の利用状況について

※ここでいう「定期的な教育・保育の事業」とは、月単位で定期的に利用している事業を指します。具体的には、幼稚園や保育所など、問8-1に示した事業が含まれます。

**問8** あて名のお子さんは現在、幼稚園や保育所などの「定期的な教育・保育の事業」を利用していますか。【〇は1つだけ】

1. 利用している

2. 利用していない

6ページ 問8-4へ

**問8で「1. 利用している」を選ばれた方におうかがいします。**

**問8-1** あて名のお子さんは、平日どのような教育・保育の事業を利用していますか。年間を通じて定期的に利用している事業をお答えください。【〇はあてはまるものすべて】

1. 幼稚園（通常の就園時間（おおよそ9時～14時）の利用）
2. 幼稚園の預かり保育（通常の就園時間を延長して預かる事業のうち定期的な利用のみ）
3. 保育所
4. 認定こども園（幼稚園部分の利用）
5. 認定こども園（幼稚園部分の利用）の預かり保育  
（通常の就園時間を延長して預かる事業のうち定期的な利用のみ）
6. 認定こども園（保育所部分の利用）
7. 事業所内保育施設（企業が主に従業員用に運営する施設）
8. 届出保育施設（1～7以外の認可外の託児所など）
9. ファミリー・サポート・センター会員による預かり
10. その他（ ）

\*認定こども園とは…幼稚園と保育所の機能をあわせもつ施設

\*ファミリー・サポート・センターとは…「子育てを支援してほしい人」と「お手伝いをしたい人」が会員登録し、地域で子育てを助け合う事業

**問8-2** 平日に定期的に利用している教育・保育の事業について、どのくらい利用していますか。また、希望としてはどのくらい利用したいですか。1週あたり何日、1日あたり何時間（何時から何時まで）かお答えください。【数字を記入】

※時間は、24時間制の時間単位でお答えください。分単位については29分までを切り捨て、30分以上を1時間に切り上げてください。

（例）①「8時45分」の場合⇒「9時」と記入 ②「18時15分」の場合⇒「18時」と記入

（1）現在の利用状況

1週あたり：  日 1日あたり：  時間（  時 ～  時 ）

（2）希望の利用日時

1週あたり：  日 1日あたり：  時間（  時 ～  時 ）

問8-3へ進んでください

**問 8-3**

現在、主に利用している教育・保育事業の実施場所はどこですか。

【○は1つだけ。また、久留米市内の方は口の中に、町名をご記入ください。】

1. 久留米市内

町

2. 市外

問9へ進んでください

**問8で「2. 利用していない」を選ばれた方におうかがいします。**

**問 8-4**

定期的な教育・保育の事業を利用していない理由は何ですか。

【○はあてはまるものすべて】

1. 利用する必要がない
2. 子どもの祖父母や親戚の人がみている
3. 近所の人や父母の友人・知人がみている
4. 利用したいが、保育・教育の事業に空きがない
5. 利用したいが、経済的な理由で事業を利用できない
6. 利用したいが、延長・夜間等の時間帯の条件が合わない
7. 利用したいが、事業の質や場所など、納得できる事業がない
8. 子どもがまだ小さいため ⇒ (  歳くらいになったら利用しようと考えている )
9. その他 (  )

**全ての方におうかがいします。**

(現在、事業や施設を利用している、利用していないにかかわらず、みなさんお答えください。)

問9は以下の幼児教育の無償化が今年10月1日から実施されることを想定してお答えください。

**幼児教育無償化のイメージ**

700円まで無償

3～5歳 (すべての世帯)	新制度幼稚園・ 認定こども園 (幼稚園部分)	⇒	無償
	認可保育所・ 認定こども園 (保育所部分) (※1)	⇒	無償
	幼稚園・認定こども園 (幼稚園部 分) の預かり保育 (※1)	⇒	月 11,300 円まで無償
	届出保育施設・ファミリー・サポ ート・センターなど (※1)	⇒	月 37,000 円まで無償
0～2歳 ( <u>住民税非課税世帯のみ</u> )	認可保育所・ 認定こども園 (保育所部分) (※1)	⇒	無償
	届出保育施設・ファミリー・サポ ート・センターなど (※1)	⇒	月 42,000 円まで無償

- \* 無償化の対象は上記施設の利用料 (保育料)。実費徴収されている費用は無償化の対象外
- \* 新制度幼稚園とは…市が利用者負担金 (保育料) を決定している幼稚園
- \* (※1) の施設や事業は親が働いているなど、保育の必要性が認められる場合のみ無償化の対象

**問9** 幼児教育の無償化が実施された場合、問8で選んだ、利用している平日の定期的な教育・保育の状況は変わりますか。

1. 利用している事業は変わらない あるいは引き続き利用しない

8 ページ 問10へ

2. 異なる事業を利用したい あるいは新たに事業を利用したい

**問9で「2. 異なる事業を利用したい あるいは新たに事業を利用したい」を選んだ方におうかがいします。**

**問9-1** 「定期的に」利用したいと考える事業をお答えください。【〇はあてはまるものすべて】

1. 幼稚園（通常の就園時間（おおよそ9時～14時）の利用）
2. 幼稚園の預かり保育（通常の就園時間を延長して預かる事業のうち定期的な利用のみ）
3. 保育所（おおよそ7時～18時）
4. 認定こども園（幼稚園部分（おおよそ9時～14時）の利用）
5. 認定こども園（幼稚園部分）の預かり保育  
（通常の就園時間を延長して預かる事業のうち定期的な利用のみ）

6. 認定こども園（保育所部分（おおよそ7時～18時）の利用）

7. 事業所内保育施設（企業が主に従業員用に運営する施設）

8. 届出保育施設（1～7以外の認可外の託児所など）

9. ファミリー・サポート・センター会員による預かり

10. その他（

\*認定こども園とは…幼稚園と保育所の機能をあわせもつ施設

\*ファミリー・サポート・センターとは…「子育てを支援してほしい人」と「お手伝いをしたい人」が会員登録し、地域で子育てを助け合う事業

**問9で「2. 異なる事業を利用したい あるいは新たに事業を利用したい」を選んだ方におうかがいします。**

**問9-2** 異なる事業を利用したい、あるいは新たに事業を利用したい主な理由は何ですか。【〇は1つだけ】

1. 保育料の負担がなくなるのであれば、幼児教育を受けさせたいと考えているため
2. 保育料の負担がなくなるのであれば、働きたいと考えているため
3. 保育料の負担がなくなるのであれば、自身の育児負担を軽減したいと考えているため
4. 保育料の負担がなくなるのであれば、子どもを預けている祖父母等の負担を軽減したいと考えているため
5. その他（

問10へ進んでください

## 不定期の教育・保育事業の利用について

**問 10** この1年間に、あて名のお子さんについて、私用、リフレッシュ、冠婚葬祭、学校行事、不定期の仕事等の目的（日中の定期的な保育のため以外）で下記に示した事業を利用したことがありますか。【○はあてはまるものすべて】  
また、その日数はおおよそ何日ですか（半日程度の場合も1日と数えてください）。【数字を記入】

- |   |        |    |                      |   |
|---|--------|----|----------------------|---|
| 1. 保育所や認定こども園での一時預かり  | -----> | 年間 | <input type="text"/> | 日 |
| 2. 届出保育施設（認可外の託児所など）での一時預かり   | -----> | 年間 | <input type="text"/> | 日 |
| 3. くるるんや児童センター等で一時預かり   | -----> | 年間 | <input type="text"/> | 日 |
| 4. 幼稚園・認定こども園（幼稚園部分）の預かり保育<br>（通常の就園時間を延長して預かる事業のうち <u>一時的</u> に利用する場合のみ） | -----> | 年間 | <input type="text"/> | 日 |
| 5. 利用していない  |        |    |                      |   |

**問 10** で「3. 利用していない」を選ばれた方におうかがいします。

**問 10-1** 利用していない理由は何ですか。【○はあてはまるものすべて】

- |                             |                                 |
|-----------------------------|---------------------------------|
| 1. 特に利用する必要がない              | 6. 利用料がかかる・高い                   |
| 2. 利用したいが空きがなかった            | 7. 利用料がわからない                    |
| 3. 利用したい事業が地域にない            | 8. 自分が利用できるのかどうかわからない           |
| 4. 質に不安がある                  | 9. 事業の利用方法（手続き等）がわからない          |
| 5. 利便性（立地や利用可能時間・日数など）がよくない | 10. その他（ <input type="text"/> ） |

**問 11** あて名のお子さんについて、今後、私用、リフレッシュ、冠婚葬祭、学校行事、不定期の仕事等の目的で下記に示した事業を利用したいと思いますか。【○はあてはまるものすべて】  
また、その日数はおおよそ何日ですか（半日程度の場合も1日と数えてください）。【数字を記入】

※事業の利用には、一定の利用者負担が発生します。（600円/時、2,000円/日程度）

- |   |        |    |                      |   |
|---|--------|----|----------------------|---|
| 1. 保育所や認定こども園での一時預かり  | -----> | 年間 | <input type="text"/> | 日 |
| 2. 届出保育施設（認可外の託児所など）での一時預かり   | -----> | 年間 | <input type="text"/> | 日 |
| 3. くるるんや児童センター等で一時預かり   | -----> | 年間 | <input type="text"/> | 日 |
| 4. 幼稚園・認定こども園（幼稚園部分）の預かり保育<br>（通常の就園時間を延長して預かる事業のうち <u>一時的</u> に利用する場合のみ） | -----> | 年間 | <input type="text"/> | 日 |
| 5. 利用する必要はない  |        |    |                      |   |

調査にご協力いただきまして、ありがとうございました。  
切手は貼らずに同封の返信用封筒に入れ、ご投函ください。





**久留米市 子育てに関するアンケート調査**

**調査報告書**

**平成 31 年 3 月**

調 査 主 体／久留米市 子ども未来部 子ども政策課  
〒830-8520 久留米市城南町 15 番地 3  
電 話 (0942) 30-9227  
F A X (0942) 30-9718

調査分析・集計／株式会社九州みらい研究所  
〒862-0911 熊本市健軍 4 丁目 13 番 2 号  
電 話 (096) 214-6014  
F A X (096) 214-6015