

# 第37回 久留米市民意識調査

## 記入上のお願い

- ◆ この調査票は、封筒のあて名の方が調査の対象者です。その方が必ず最後まで通して記入してください。なお、封筒に記載された住所が現在お住まいの場所と異なっている場合には、お手数ですが下記までご連絡ください。
- ◆ 回答の記入は、鉛筆または黒・青のボールペンなどをお願いいたします。
- ◆ 回答は、該当項目の番号を○印で囲んでください(中には、番号を□内に記入していただく場合もあります)。
- ◆ 各問で、「その他」に○印をつけた方は、その内容を具体的に( )内に記入してください。
- ◆ 調査員が回答済みの調査票回収のため、7月23日(火)から8月2日(金)までの間に貴宅を訪問いたします。それまでに全問の回答をお願いいたします。なお、その際お礼の気持ちとして、些少ですが、粗品を用意しておりますのでお受け取りください。
- ◆ この調査は、西日本新聞社地域づくり調査室に委託して実施しております。
- ◆ 調査にご協力いただいた方には、後日、調査結果をまとめた冊子を郵送させていただきます。
- ◆ 記入上あるいは内容などで不明な点がありましたら、下記までお問い合わせください。

### 《問い合わせ先》

#### 調査主体

〒830-8520 久留米市城南町 15-3

久留米市 協働推進部 広聴・相談課 (TEL 0942-30-9015)

#### 調査実施機関

〒810-8721 福岡市中央区天神 1-4-1

西日本新聞社 地域づくり調査室 (TEL 092-711-5313)

平成25年7月

久留米市

記入漏れがあると、調査票全部が無効になる場合があります。

※なお、調査により、回答した個人が特定されることはありません。

以下の質問は、調査結果を統計的に整理するために必要なものです。  
ご記入への協力をお願いいたします。

F 1 あなたの性別は。

1. 男性 46.8                                2. 女性 53.2                                無回答—

F 2 あなたの満年齢は。

1. 20歳代 12.9                                3. 40歳代 18.5                                5. 60歳代 21.9  
2. 30歳代 15.8                                4. 50歳代 18.0                                6. 70歳以上 13.0 無回答—

F 3 あなたの職業は。

1. 農林漁業 2.8                                5. 学 生 2.0  
2. 自営業 8.9                                    6. 家事に専念している主婦（夫） 13.4  
3. 給与所得者（常勤） 39.4                    7. 無 職 18.4  
4. パート・アルバイト（学生は除く） 14.1 8. その他（具体的に：                    ) 0.7  
無回答 0.2

F 4 あなたの家（現在同居している方のみ）の家族構成は。

1. 単身 10.0                                    4. 親・子・孫（3世代） 15.4  
2. 夫婦だけ 18.9                                5. その他 1.9                                無回答 0.2  
3. 親・子（2世代） 53.5                        （具体的に：                                )

F 5 あなたが現在同居している家族について、次のうちあてはまるものすべてに○印をつけてください。

1. 世帯の中に就学前の子どもがいる 14.4  
2. 世帯の中に小学生がいる 12.3  
3. 世帯の中に中学生がいる 9.8  
4. 世帯の中に1～3以外の18歳未満の子どもがいる 10.1  
5. 世帯の中に障害者手帳をお持ちの方がいる（ご自身がお持ちの場合を含みます） 11.0  
6. 世帯に上記1～5にあてはまる人はいない 57.6                                無回答 0.9

## F 6 あなたのお住まいの形態は。

1. 持ち家・一戸建て 63.3
2. 持ち家・集合住宅（分譲マンション） 7.4
3. 借家住宅（一戸建て） 7.2
4. 賃貸住宅（アパート、マンション） 19.6
5. 勤務先給与住宅（公務員住宅・社宅・寮など） 1.7
6. 間借り・同居、その他（具体的に： ) 0.8 無回答 0.1

## F 7 あなたが久留米市にお住まいになって、何年くらいになりますか。合併前を含め、現在の久留米市にこれまで住んだ合計期間をお答えください。

1. 5年未満 9.3
  2. 5～10年未満 5.8
  3. 10～20年未満 12.9
  4. 20～30年未満 18.4
  5. 30～40年未満 17.0
  6. 40年以上 36.3
- 無回答 0.2

## F 8 あなたは、今後も久留米市に住み続けたいと思いますか。

1. いま住んでいるところにこのまま住み続けたい 62.7
2. 久留米市内の別のところに住みたい 11.1
3. 久留米市外に住みたい 5.5
4. わからない 19.9 無回答 0.8

## F 9 あなたは、近所づきあいをどの程度されていますか。

1. 毎日でもお互いに家を行き来する 2.5
2. ときどき家を訪問する 7.0
3. 会えば世間話をする 30.7
4. 会えばあいさつする 54.9
5. つきあいはない 4.6 無回答 0.4

## F 10 あなたは、この1～2年間に、自治会、町内会活動などを含めて、市民活動※にどの程度参加されましたか。

1. 週に1回以上 2.6
2. 月に2～3回程度 6.3
3. 月に1回程度 11.8
4. 年に数回程度 27.5
5. 年に1回程度 11.1
6. まったく参加していない 40.0

無回答 0.6

※ ここでの「市民活動」は、次の3つを指します

◎校区コミュニティ・各種住民団体活動  
（小学校区単位の校区まちづくり組織での活動や防犯協会などの地域住民団体の活動）

◎自治会活動  
（自治会、町内会、隣組、班などでの活動）

◎ボランティア・NPO活動  
（個人、団体での活動）

【 行政のさまざまな取り組みについておたずねします 】

問1 久留米市では、市民のニーズを的確に把握し政策へと反映させるまちづくりを進めています。そこで、次の(1)～(33)の市の取り組みについておたずねします。

(A) あなたは、この取り組みがどの程度重要だと思いますか。

(B) あなたは、この取り組みにどの程度満足していますか。

それぞれについて、あてはまるものを1つずつ選び、番号に○印をつけてください。

	問2 特に力を入れてほしい施策	(A) 重要度						(B) 満足度						
		重要	やや重要	重要でない	あまり重要でない	わからない	無回答	満足	やや満足	やや不満	不満	わからない	無回答	
【都市像①】誇りがもてる美しい都市久留米	(1) つつじまつりや水の祭典など四季のイベントの振興	4.6	44.5	32.2	8.8	2.7	11.0	0.9	21.2	42.4	6.7	2.3	23.1	4.3
	(2) 家のまわりの生活道路や側溝の整備	12.0	68.0	23.2	2.9	0.6	4.0	1.3	10.0	34.1	26.8	18.0	7.0	4.2
	(3) 筑後川をはじめとする河川の親水化や景観を生かした水辺空間の整備	2.9	45.9	34.1	7.6	2.1	9.3	1.1	8.8	38.8	19.9	7.3	21.1	4.2
	(4) 下水道や浄化槽などの生活排水処理の整備・充実	6.9	69.8	20.3	2.5	0.4	5.9	1.1	19.2	35.9	15.6	9.7	15.7	3.9
	(5) 水害やがけ崩れ・山崩れの防止などの防災対策および総合防災訓練の充実	11.9	66.4	21.8	2.9	0.7	7.2	1.0	6.8	27.1	22.5	7.9	31.6	4.2
	(6) 防火や生命を守る消防・救急救命対策	9.2	77.1	15.6	1.0	0.3	4.8	1.1	15.7	35.2	14.1	3.6	27.1	4.3
	(7) 防犯灯の整備や防犯パトロール強化などの防犯対策	15.6	72.5	21.5	1.9	0.3	2.9	0.9	8.0	32.1	26.4	12.4	17.2	3.9
	(8) 地域の環境美化や清掃活動などの環境美化対策	2.3	49.5	38.6	5.3	0.6	4.4	1.5	10.0	41.8	19.7	6.8	17.6	4.1
	(9) ごみ減量やリサイクルなどのごみ処理対策	6.1	63.8	28.5	2.7	0.5	3.3	1.1	15.0	39.2	19.5	7.4	14.6	4.3
	(10) 公園や広場の整備・充実	5.7	44.1	37.6	10.9	1.8	4.7	0.9	9.6	38.4	22.5	9.9	16.1	3.6
	(11) 建物や道路・歩道などのバリアフリー化対策	6.5	55.7	33.5	3.8	0.9	5.2	1.0	4.5	25.7	32.0	14.1	20.4	3.4

久留米市の都市づくりを総合的、計画的に行うための根幹である「久留米市新総合計画・第2次基本計画」では、“水と緑の人間都市”を基本理念に掲げ、さらに3つの都市像（下表参照）で示す姿をめざし、都市づくりを行っています。詳しくは、久留米市のホームページ

	問2 特に力を入れてほしい施策	(A) 重要度						(B) 満足度					
		重要	やや重要	重要でない	あまり重要でない	わからない	無回答	満足	やや満足	やや不満	不満	わからない	無回答
		(12) 様々な人権問題の解消を図るための基本的な人権確立施策の充実	1.2	32.1	30.9	12.2	2.9	20.8	1.1	4.6	24.5	12.5	4.2
(13) 男女の自立と男女共同参画社会づくりのための施策の充実	1.1	25.7	34.2	15.1	3.2	20.6	1.2	3.6	23.9	14.1	3.9	50.3	4.2
(14) 自治会などの校区コミュニティ活動や、NPO・ボランティア活動など市民自らが進めるまちづくり活動の振興	1.3	26.5	41.4	12.1	3.6	15.4	1.0	5.1	30.9	13.2	4.6	42.2	3.8
(15) 様々な市民の文化芸術活動の支援・充実	1.5	20.5	36.8	17.4	4.9	18.8	1.5	5.1	27.2	12.6	3.3	47.1	4.6
(16) スポーツ・レクリエーションのための施設整備やイベントなど推進体制の充実	3.3	23.3	41.7	16.2	4.3	12.9	1.4	6.5	30.4	16.8	4.9	37.5	3.9
(17) 家庭や地域での子育て支援体制の充実	18.1	56.6	25.4	3.8	1.4	11.6	1.3	4.4	24.6	21.6	10.5	34.8	4.1
(18) 青少年に関わる活動の支援、市民団体の育成や非行防止活動など青少年の健全育成の推進	6.5	51.4	30.6	5.1	1.1	10.5	1.3	3.3	22.3	20.0	9.3	41.0	4.1
(19) 住民健診や生活習慣病予防などの健康づくり対策	6.9	54.7	30.9	6.3	1.4	5.2	1.4	11.0	38.9	16.7	6.5	22.8	4.1
(20) 病院・医院・救急医療などの地域医療体制の充実	16.2	75.0	17.8	1.9	0.4	3.8	1.1	23.2	37.8	14.6	5.6	15.3	3.6
(21) 障害者福祉のための活動や行事、施設の充実	4.1	46.5	34.8	4.9	1.1	11.3	1.4	5.7	24.1	15.7	4.7	45.8	3.9
(22) 高齢者福祉のための介護施設やサービスなどの充実	18.9	60.1	26.9	3.8	0.9	7.5	0.9	6.6	24.7	17.4	9.8	37.9	3.5

【都市像②】市民一人ひとりが輝く都市久留米

	問2 特に力を入れてほしい施策	(A) 重要度						(B) 満足度						
		重要	やや重要	でない	あまり重要でない	重要でない	わからない	無回答	満足	やや満足	やや不満	不満	わからない	無回答
【都市像③】 地力と風格のある都市 久留米	(23) 国道・県道・バイパス整備など 広域幹線道路の整備	11.3	47.4	32.0	10.2	1.9	7.2	1.2	7.2	34.3	24.2	12.8	17.2	4.2
	(24) 中小企業・商店街・地域産業育成・ 起業支援などの商工業振興対策	7.1	40.6	31.2	6.9	1.8	17.3	2.3	1.9	17.2	22.1	12.5	40.9	5.4
	(25) 高度な技術力や独創的な技術を持つ 企業の育成・誘致	4.7	38.4	30.7	8.2	1.6	18.8	2.2	2.3	16.0	17.2	10.4	48.9	5.2
	(26) 食糧の自給率向上や担い手育成、 地産地消推進などの農業振興対策	7.8	47.5	30.1	4.5	1.3	14.6	1.9	2.5	18.2	19.4	10.6	44.1	5.3
	(27) 働く人の福祉・労働条件・職業訓練・ 雇用の安定などの労働・雇用対策	24.1	65.2	22.0	2.9	0.8	7.2	1.9	2.6	15.5	26.5	20.2	29.9	5.3
	(28) 地域の産業や教育・文化の振興に 貢献する大学や研究機関の整備	1.4	27.1	33.5	12.9	3.1	21.0	2.3	4.2	19.6	13.8	4.8	52.1	5.4
	(29) 観光地の魅力づくりや大規模なイベ ント・学会・会議の誘致などの観光・ コンベンションの振興	3.1	26.0	33.2	15.6	5.1	18.1	2.1	3.9	20.5	17.1	7.5	45.5	5.5
	(30) バス・電車などの公共交通網の整備	9.0	51.4	32.5	7.2	1.5	5.8	1.5	12.1	33.4	21.6	13.2	14.9	4.9
	(31) インターネットを活用した情報サービ ス提供などの高度情報都市づくり	1.7	23.3	32.4	16.4	4.9	20.8	2.2	3.7	20.0	15.6	5.9	49.4	5.4

基本計画の推進にあたって	(32) 市民と行政がともに連携・協力する、 協働によるまちづくりの推進	2.7	37.8	32.3	7.3	1.9	18.2	2.5	3.1	18.8	16.7	7.8	47.8	5.8
	(33) 効率的な行政運営を図り、まちづくり を進めるための行政改革の推進	3.7	36.8	31.1	6.4	1.5	21.3	2.9	2.4	16.5	16.0	9.6	49.0	6.5

無回答 15.0

問2 問1で聞いた(1)～(33)の行政施策の中で、「特に力を入れて欲しいもの」を3つまで(2つ以内でも構いません)選び、その項目の番号を下の□内に記入してください。

4～6ページの(1)～(33)の中から、番号を記入してください

--	--	--

### 【久留米市のイメージについておたずねします】

問3 久留米市のイメージとして、次の(ア)～(シ)の事柄について、あなたは〔A〕、〔B〕のどちらの意見に近いですか。(項目ごとそれぞれあてはまる番号に1つずつ〇印)

	〔A〕	A に 近 い	やや A に 近 い	やや B に 近 い	B に 近 い	〔B〕	無 回 答
(ア)	花・水・緑などの自然が豊かである	48.0	41.2	7.9	1.6	花・水・緑などの自然が少ない	1.3
(イ)	食やグルメがおいしく楽しめる	38.4	44.1	11.8	4.2	食・グルメが楽しめない	1.5
(ウ)	文化芸術が盛んである	10.0	44.1	35.5	8.1	文化芸術が盛んでない	2.4
(エ)	歴史や伝統を感じさせるものが多い	10.1	40.0	36.3	11.3	歴史や伝統を感じさせるもの少ない	2.3
(オ)	農業が盛んである	26.4	43.2	24.3	4.4	農業が盛んでない	1.7
(カ)	ものづくりが盛んである	10.0	40.5	39.2	7.8	ものづくりが盛んでない	2.5
(キ)	買い物や娯楽が楽しめる	11.3	34.8	35.0	17.2	買い物や娯楽が楽しめない	1.7
(ク)	交通・金融などの都市機能が充実している	14.4	41.8	31.6	10.2	交通・金融などの都市機能が充実していない	2.0
(ケ)	医療・福祉が充実している	28.3	46.6	18.2	5.1	医療・福祉が不足している	1.8
(コ)	教育への取り組みが充実している	5.1	41.3	40.7	9.4	教育への取り組みが充実していない	3.5
(サ)	スポーツ・健康づくり活動が盛んである	6.9	45.8	38.2	7.0	スポーツ・健康づくり活動が盛んでない	2.1
(シ)	地域や住民のつながりがうまくいっている	5.8	43.1	38.4	10.5	地域や住民のつながりがうまくいっていない	2.2

問4 あなたは、久留米市に愛着を持っていますか。(あてはまる番号に1つだけ〇印)

- |                       |                      |
|-----------------------|----------------------|
| 1. 愛着がある 41.2         | 4. どちらかといえば愛着がない 4.1 |
| 2. どちらかといえば愛着がある 38.3 | 5. 愛着がない 2.2         |
| 3. どちらでもない 13.2       | 無回答 0.9              |

問5 あなたは、久留米市に住んでこのまちをどう思いますか。(あてはまる番号に1つだけ〇印)

- |                       |                      |
|-----------------------|----------------------|
| 1. 住みやすい 38.7         | 4. どちらかといえば住みにくい 4.7 |
| 2. どちらかといえば住みやすい 44.2 | 5. 住みにくい 1.5         |
| 3. どちらでもない 10.0       | 無回答 0.9              |

問6 あなたは、市外に住んでいる人に久留米市の良いところを自慢したいと思いますか。  
(あてはまる番号に1つだけ○印)

1. 自慢したい 14.0  
2. どちらかといえば自慢したい 23.3  
3. どちらでもない 54.5  
4. どちらかといえば自慢したくない 3.0  
5. 自慢したくない 2.5  
無回答 2.7

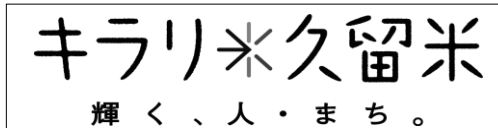
付問 **問6で 1 または 2 に回答した人に**

あなたが、自慢したいことやものを順に3つまで具体的にお聞かせください。

1番目に自慢したいもの記入欄	2番目に自慢したいもの記入欄	3番目に自慢したいもの記入欄
----------------	----------------	----------------

問7 次のロゴマークやキャラクターについてお尋ねします。

ア) あなたは、次のマークを見たことがありますか。(あてはまる番号に1つだけ○印)



1. よく目にする 18.7  
2. たまに見かけることがある 47.4  
3. 見たことはない 32.3 無回答 1.6

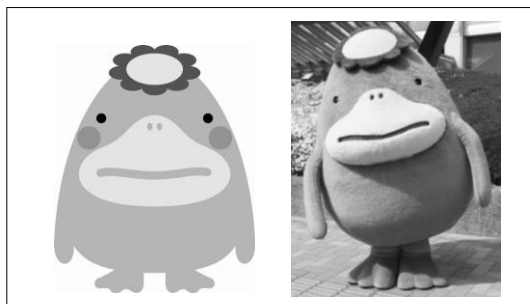
イ) あなたは、このマークが久留米市の魅力をPRする統一ロゴマークであることを知っていましたか。(あてはまる番号に1つだけ○印)

1. 知っている 28.9  
2. 知らなかった 68.8 無回答 2.3

ウ) あなたは、久留米市のイメージキャラクターが「くるっぽ」であることを知っていましたか。(あてはまる番号に1つだけ○印)

1. 知っている 56.8  
2. 知らなかった 41.0 無回答 2.2

エ) あなたは、「くるっぽ」を見たことがありますか。(あてはまる番号に1つだけ○印)



1. よく目にする 8.8  
2. たまに見かけることがある 49.1  
3. 見たことはない 41.3  
無回答 0.9

付問 **問7 エ)で 1 または 2 に回答した人に**

あなたは、このキャラクターをどこでご覧になりましたか。(あてはまる番号にいくつでも○印)

- (N=1,011)
1. チラシやパンフレットなどの市の広報物 80.9  
2. 雑誌 8.4  
3. マスコミ報道 7.3  
4. インターネット 5.1  
5. 商品・グッズ 12.3  
6. イベント会場 25.7  
7. その他 8.4 無回答 0.5  
(具体的に: )



## 【 久留米市の観光についておたずねします 】

問8 あなたは、次にあげる久留米市の観光資源について、

(A) どのようなものか知っていますか。

(B) 知人におすすめしたいものはありますか。

それぞれについてあてはまるものをいくつでも選び、番号に○印をつけてください。

		(A) 知っている	(B) おすすめしたい
		↓	↓
自然・花	浅井の一本桜	66.2	29.3
	久留米森林つつじ公園	78.8	34.9
	久留米つばき園	40.0	12.4
	コスモス街道	78.4	27.7
	筑後川	93.8	34.3
	柳坂曾根のはげ並木 <small>やなぎさかそねなみき</small>	62.7	21.4
	山苞の道 <small>やまづとみち</small>	37.2	14.3
文化芸術	青木繁旧居	49.3	12.6
	石橋美術館	92.4	40.8
	石橋文化センター	94.7	42.4
	坂本繁二郎生家	42.5	11.2
歴史・伝統	有馬記念館	43.3	10.1
	北野天満宮	56.9	8.1
	草野の伝統的町並み	49.3	12.6
	久留米城跡・篠山神社	74.9	16.9
	久留米成田山	91.6	24.1
	高良大社	91.6	39.2
	水天宮	91.0	30.6
	千光寺(あじさい寺)	45.5	18.8
	大本山善導寺	51.1	14.0
	寺町の風景	40.4	9.1
	梅林寺・梅林寺外苑	72.4	27.2
山辺道文化館 <small>やまべのみちぶんかかん</small>	24.8	5.7	
産業・科学	巨峰ワイン工場	44.6	15.5
	くるめ緑花センター	65.4	11.2
	酒蔵のある風景	32.8	11.3
	地場産くるめ(久留米緋資料館)	68.7	9.3
	福岡県青少年科学館	84.0	37.4
	フルーツ狩り	55.1	25.3
	道の駅くるめ	83.4	21.7
(Aのみ) どれも知らない		0.3	
(Bのみ) この中におすすめしたいものはない			6.6
		無回答 0.7	8.5

問9 あなたは、次にあげる久留米市のイベントについて、

(A) どのようなイベントか知っていますか。

(B) 知人におすすめしたいイベントはありますか。

それぞれについてあてはまるものをいくつでも選び、番号に○印をつけてください。

	(A) 知っている	(B) おすすめしたい
	↓	↓
<small>だいぜんじたまたれぐう おによ</small> 大善寺玉垂宮の鬼夜 (1月)	72.0	41.0
成田山節分祭 (2月)	45.4	8.4
日吉神社節分祭 (2月)	35.7	6.5
城島酒蔵びらき (2月)	55.1	22.1
<small>あい あい あ</small> 藍・愛・で逢いフェスティバル (3月)	13.9	4.6
久留米つばきフェア (3月)	38.2	9.6
久留米つつじまつり (4月)	85.2	30.6
みづま黒松春まつり (4月)	14.6	2.9
久留米つつじマーチ (4月)	53.8	12.7
石橋文化センターバラフェア (5月)	72.0	36.6
水天宮 春大祭 (5月)	40.1	8.9
<small>こうらたいしゃかわたりさい</small> 高良大社川渡祭 (へこかき祭り) (6月)	39.8	8.6
城島エツ祭 (6月)	32.0	7.6
水の祭典久留米まつり (8月)	88.3	43.5
筑後川花火大会 (8月)	95.6	71.7
田主丸花火大会 (8月)	37.9	10.0
久留米焼きとり日本一フェスタ (9月)	58.5	23.7
<small>はなびどうらんばち</small> 花火動乱蜂 (9月)	28.9	9.0
城島ふるさと夢まつり (9月)	14.0	4.3
久留米まち旅博覧会 (10月～11月)	9.6	4.4
コスモスフェスティバル (10月)	40.3	11.2
筑後S A K Eフェスタ (10月)	15.2	5.0
高良大社おくんち (10月)	26.3	5.3
北野天満宮おくんち (10月)	20.5	4.8
来て見てん山苞 <small>やまづと</small> の道 (11月)	15.5	5.4
草野まちかど博物館 (11月)	14.5	4.1
ふるさとみづま祭 (11月)	15.6	5.4
<small>たぬしまるみのう いち</small> 田主丸耳納 <small>いち</small> の市 (11月)	24.8	6.5
ふるさとくるめ農業まつり (11月)	26.4	7.6
(Aのみ) どのイベントも知らない	0.5	
(Bのみ) この中におすすめしたいイベントはない		4.7

無回答 0.6

9.1

問 10 次にあげる久留米市ならではの食べものの中で、あなたが知人におすすめしたいもの  
 がありますか。(あてはまる番号にいくつでも○印)

- |                     |                     |
|---------------------|---------------------|
| 1. ラーメン 81.1        | 8. 巨峰(田主丸) 59.6     |
| 2. 焼きとり 60.9        | 9. 梨(藤山) 24.9       |
| 3. うどん 25.5         | 10. 柿(田主丸や草野) 33.3  |
| 4. エツ料理 15.3        | 11. やましお漬 18.5      |
| 5. うなぎ料理 30.3       | 12. その他(具体的に: 1.5 ) |
| 6. 日本酒(久留米の地酒) 20.0 | 13. 特にない 3.7        |
| 7. お菓子(久留米産) 8.3    | 無回答 0.5             |

問 11 あなたは、久留米市の観光が盛んになることで、どのような効果を期待しますか。次  
 の中から3つまで(2つ以内でも構いません)選び、番号に○印をつけてください。

1. にぎわいが生まれる 44.7
2. 久留米のイメージアップにつながる 42.9
3. 地域に対する誇りや愛着が生まれる 23.2
4. 経済的な効果が生まれる 63.3
5. 地域の自然や伝統、文化を守ることができる 19.7
6. 雇用が生まれる 32.1
7. まちづくりの取り組みにつながる 17.2
8. その他(具体的に: 0.2 )
9. 特にない 4.3 無回答 0.7

問 12 あなたは、久留米市の観光を振興するためにどのようなことに力を入れるべきだと思  
 いますか。次の中から3つまで(2つ以内でも構いません)選び、番号に○印をつけてく  
 ださい。

1. 積極的に観光情報を発信する 47.9
2. 観光客を温かく迎え入れる雰囲気づくりに取り組む 27.9
3. 地域主体の観光資源の発掘と活用(地域密着観光)を進める 19.8
4. ものづくりや農業などの体験型観光プログラム(まち旅博覧会)を増やす 14.8
5. 近隣の観光地と連携した広域的な観光ルートをつくる 34.2
6. 観光ボランティアガイドを育成する 8.2
7. 海外からの観光客を誘致する 6.4
8. 観光案内所や観光案内板を増やす 16.3
9. 宿泊施設を整備する 19.3
10. 交通アクセスを向上させる 30.8
11. その他(具体的に: 3.2 )
12. 特にない 6.1 無回答 1.1

**【 久留米市の文化芸術についておたずねします 】**

問 13 文化芸術の鑑賞や活動に参加するための情報をどのような方法で入手していますか。  
次の中から3つまで（2つ以内でも構いません）選び、番号に○印をつけてください。

1. 広報くるめ（久留米市広報紙） 72.0
2. みどりのリズム（（公財）久留米文化振興会広報紙） 4.8
3. 新聞 28.6
4. 無料情報誌（フリーペーパー） 26.2
5. 有料の雑誌・専門誌 1.3
6. パソコン、タブレット端末 9.8
7. 携帯電話、スマートフォン 6.9
8. テレビ 17.0
9. ラジオ 3.5
10. 口コミ紹介（職場、友人・知人などを通して） 23.7
11. イベント会場などで配布しているチラシ・案内 12.6
12. その他（具体的に： 0.7 )
13. 現在利用しているものはない 9.2 無回答 1.2

問 14 次の中で、あなたが（A）最近（1年程度の間に）鑑賞したものはありますか（テレビ・CD・DVDなど自宅での鑑賞を除きます）。

また、（B）今後引き続き、あるいは新たに鑑賞してみたいと思うものは何ですか。  
それぞれについてあてはまるものをいくつでも選び、番号に○印をつけてください。

	(A) 最近1年間に 鑑賞したもの (いくつでも○印)	(B) 今後鑑賞して みたいもの (いくつでも○印)
美術（絵画、書、彫刻、写真、工芸など）	↓ 26.4	↓ 30.1
音楽（ポピュラー、クラシック、邦楽など）	21.7	29.4
演劇・演芸（演劇、ミュージカル、サーカス、落語など）	11.3	26.9
舞踊（日本舞踊、バレエ、ダンスなど）	5.2	9.0
伝統芸能（能、狂言、歌舞伎など）	3.1	13.4
生活文化（茶・華道、フラワーアレンジメント、手芸など）	8.9	11.3
映像文化（映画、ビデオ上映会など）	29.5	27.7
文芸（小説や詩歌の講演会、短歌大会など）	2.1	3.1
歴史・郷土文化（史跡めぐり、歴史講演会など）	10.9	17.7
その他（具体的に： )	1.0	0.7
(Aのみ) 最近1年間に鑑賞したものはない	39.1	17.9
(Bのみ) 今後（引き続き、あるいは新たに）鑑賞してみたいものはない		
	無回答 5.4	16.2

問 15 次の中で、あなたが (A) 最近 (1 年程度の間に) 実際に活動したものはありますか。また、(B) 今後引き続き、あるいは新たに活動してみたいと思うものは何ですか。それぞれについてあてはまるものをいくつでも選び、番号に○印をつけてください。

	(A) 最近1年間に 活動したもの (いくつでも○印)	(B) 今後活動して みたいもの (いくつでも○印)
美術 (絵画、書、彫刻、写真、工芸など)	5.9	14.1
音楽 (ポピュラー、クラシック、邦楽など)	4.1	9.0
演劇・演芸 (演劇、ミュージカル、落語、漫才など)	1.1	4.1
舞踊 (日本舞踊、バレエ、ダンスなど)	2.1	3.9
伝統芸能 (能、狂言、歌舞伎など)	0.6	1.7
生活文化 (茶・華道、フラワーアレンジメント、手芸など)	5.8	12.9
映像文化 (映画、ビデオ、コンピューター・グラフィックスなど)	4.1	6.4
文芸 (小説、詩、俳句、短歌など)	1.5	2.1
歴史・郷土文化の調査・研究	2.1	6.5
その他 (具体的に： )	1.0	0.7
(Aのみ) 最近1年間に活動したものはなし	71.2	
(Bのみ) 今後(引き続き、あるいは新たに)活動してみたいものはなし		43.2
	無回答 9.6	20.0

付問 **問 15 (B) で 1~10 に 1つ以上○印をつけた人に**

どのような形で活動したいと思いますか。(あてはまる番号に1つだけ○印)

(N=643)

1. 同じ趣味の仲間と活動 41.7
2. 既存の文化芸術団体に参加して活動 8.9
3. 学校、教室に所属して活動 15.1
4. 主に個人で活動 20.7
5. どうしたらよいかわからない 10.1
- 無回答 3.6

問 16 久留米市が、文化芸術によるまちづくりを進める上で、どのような分野に特色を出していくと良いと思いますか。(あてはまる番号に1つだけ○印)

- |              |                 |
|--------------|-----------------|
| 1. 美術 16.8   | 6. 生活文化 9.3     |
| 2. 音楽 12.1   | 7. 映像文化 2.2     |
| 3. 演劇・演芸 3.6 | 8. 文芸 0.7       |
| 4. 舞踊 0.8    | 9. 歴史・郷土文化 24.1 |
| 5. 伝統芸能 5.0  | 10. 特になし 21.9   |
|              | 無回答 3.5         |



問17 久留米市が今後、文化芸術のまちづくりを進める上で、特にどのようなことに力を入れるべきだと思いますか。次の中から3つまで（2つ以内でも構いません）を選び、番号に○印をつけてください。

1. ホール・劇場、美術館・博物館などの文化施設の充実 37.3
2. 学校や公園など、身近な場所で音楽や芸術に触れることができる機会の提供 37.1
3. 子どもが文化芸術に親しむ機会の充実 32.7
4. 市民が参加する音楽祭や美術展の開催など、活動の目標となる機会の提供 19.3
5. 練習や作品制作の場の整備 7.0
6. 芸術家や文化団体の活動に対する支援・補助の拡充 9.3
7. 次代を担う芸術家の発掘と育成 9.9
8. 地域の芸能や祭りなどの継承・保存 26.3
9. 文化芸術に関する情報発信の充実 15.2
10. その他（具体的に： 1.1 )
11. 特にない 11.4 無回答 2.7

### 【 久留米市の子育て環境についておたずねします 】

（ここでの子育てとは、子どもがおおむね18歳になるまでの期間をイメージしてお答えください。）

問18 あなたは、久留米市のことを子育てしやすいまちだと思いますか。（あてはまる番号に1つだけ○印）

- |                      |                        |
|----------------------|------------------------|
| 1. そう思う 15.7         | 3. どちらかといえばそう思わない 16.9 |
| 2. どちらかといえばそう思う 55.7 | 4. そう思わない 5.4 無回答 6.2  |

◎上記の回答を選んだ具体的な理由があれば、下枠内にご自由にお書きください。

問19 あなたは、ふだん、近所の子どもたちとどのように接していますか。（あてはまる番号にいくつでも○印）

1. 道で会ったとき声をかけたり、あいさつをしている 64.4
2. 子ども会などで一緒に地域の活動をしている 9.0
3. 高齢者やからだの不自由な人と子どもたちとの交流の支援をしている 2.1
4. 近所の子どもが家に遊びに来る 9.0
5. 悪いことをしているのに気づいたとき、注意している 21.2
6. その他（具体的に： 1.2 )
7. 近所の子どもたちとかかわりはない 26.4 無回答 2.6

問20 あなたは、今後「子どもたちや子育て家庭に対する活動」に参加したいと思いますか。  
また、現在活動中の方は、今後も活動を続けていきたいと思いますか。（あてはまる番号に1つだけ○印）

- |                   |                         |
|-------------------|-------------------------|
| 1. ぜひ参加したい 3.7    | 3. あまり参加したいとは思わない 51.7  |
| 2. できれば参加したい 28.5 | 4. まったく参加したいとは思わない 11.5 |
|                   | 無回答 4.5                 |

付問1

**問20で1または2に回答した人に**

どのような活動に参加したいと思いますか。次の中から3つまで（2つ以内でも構いません）選び、番号に○印をつけてください。

(N=564)

1. 子どものサークル活動（読書会、映画会、人形劇など） 23.6
2. 近所の子どもの世話 15.6
3. スポーツ・レクリエーション・文化活動などの指導 25.5
4. 青少年団体活動（子ども会やボーイスカウト・ガールスカウトなど） 7.3
5. 地域での子どもの居場所づくり（アンビシャス広場など） 18.8
6. 障害のある子どものためのボランティア 9.6
7. 保育所・幼稚園、学校の保護者会、PTA活動 19.0
8. 子育てサークル、子育てボランティア 14.7
9. 子育ての経験を活かした相談 16.0
10. 街頭指導・安全パトロール・登校指導など 30.5
11. その他（具体的に： 0.9 ） 無回答 2.1

問21 久留米市が「全国トップクラスの子育てしやすいまち」になるためには、市はどのようなことに取り組むべきだと思いますか。次の中から5つまで（4つ以内でも構いません）選び、番号に○印をつけてください。

1. 子育てに関する相談などの充実 36.0
2. 男女共同参画の考え方や子育ての意義・大切さなどの普及・啓発 12.2
3. 子育てのための経済的支援の充実 42.4
4. 母子保健サービスや小児救急医療体制の充実 22.9
5. 児童虐待防止対策の推進 21.5
6. 乳児保育、延長保育などの保育サービスの充実 30.5
7. ひとり親家庭などへの支援の充実 20.2
8. ボランティアなどの活動の推進 7.7
9. 学童期の子ども放課後対策の充実 26.8
10. 子どもたちが遊ぶ場や機会の充実 33.5
11. 教育環境の充実 19.6
12. 青少年健全育成対策の推進 10.6
13. 仕事と子育ての両立支援についての企業への普及・啓発 32.9
14. 公営住宅における住環境整備 4.0
15. 道路や施設などのバリアフリー化の推進 8.0
16. 子どもを事故や犯罪の被害から守るための対策の推進 42.2
17. その他（具体的に： 1.5 ）
18. 特になし 5.4 無回答 3.0

## 【 教育についておたずねします 】

問 22 いまの子どもたちをとりまく環境で、問題になっていると思うのはどのようなことですか。(あてはまる番号にいくつでも○印)

(ここで「子ども」とは、小・中学生をイメージしてお答えください。)

1. 周囲の大人が地域ぐるみで子育てにかかわる機会が少なくなっている 41.9
2. 親が子育てやしつけに自信を失っている 29.7
3. 子どもの遊び場としての自然が少なくなっている 37.2
4. 学校の先生が子どもたちをうまく指導できていない 33.5
5. 子どもの数が減少し、親が子どもに手をかけすぎている 31.3
6. 子ども同士で遊ぶことが少なくなっている 34.3
7. 家族と過ごす時間が少なくなっている 24.9
8. 朝食をとらない、偏った食事など、食生活に問題がある 24.9
9. 夜更かしをするなど十分な睡眠時間をとっていない 27.4
10. 大人のモラルが低下している 53.9
11. 受験競争が厳しいので、子どもたちの生活が勉強に偏りがちである 15.9
12. テレビやゲームが悪い影響を与えている 38.1
13. 携帯電話やインターネットが悪い影響を与えている 44.7
14. 社会全体の風紀や治安に問題がある 19.7
15. 子どもたちが不安や悩みを相談する相手がいない 23.7
16. 体罰もやむを得ないという風潮が根強く残っている 5.8
17. いじめなど、子どもたちの人間関係づくりに問題がある 44.0
18. その他(具体的に: 2.6 )
19. 特に問題はない 2.9 無回答 2.4





問 23 久留米市の小・中学校において、今後特に力を入れてほしいと思われるものはどれですか。(A) 小学校・(B) 中学校のそれぞれについて、次の中からあてはまるものを3つまで (2つ以内でも構いません) 選び、番号に○印をつけてください。

	(A) 小学校で今後 特に力を入れて ほしいもの (3つまで○印)	(B) 中学校で今後 特に力を入れて ほしいもの (3つまで○印)
	↓	↓
生涯にわたり健康に生活するための基礎体力を身につける教育	32.6	14.8
健康や身体・性への適切な理解を図る教育	10.6	26.4
食習慣や食に関する知識を身につける教育	17.8	5.4
生命や人権を尊重する心の教育	46.7	39.3
基本的な社会のルールを身につける教育	46.4	36.7
ボランティア活動など社会奉仕の精神を養う教育	5.1	13.0
本に親しみ、生涯にわたる読書習慣を定着させる教育	16.4	5.4
働くことの意義を理解し、正しい勤労観を養う教育	7.6	26.1
日常生活に必要な基礎知識を確実に身につける教育	29.3	18.2
理科や算数・数学などの科学教育	4.9	5.0
英語を重視した国際化に対応できる教育	9.3	14.2
地域の歴史や文化への興味や理解を深める教育	4.4	4.9
障害のある子どもの状態に応じたきめ細かな教育	7.2	3.9
パソコンや携帯電話などの情報機器の適切な使い方に関する教育	7.2	15.8
進学や就職などの将来の進路のことを重視した教育	3.4	20.5
自らの身を守るための防災や安全に関する教育	20.0	11.7
その他(具体的に: )	0.8	0.6
無回答	4.1	6.8

問 24 久留米市では、教育振興の基本計画である「久留米市教育改革プラン」に基づき、子どもたちの「健やかな体」の育成、「豊かな心」の育成、「確かな学力」の育成をめざして施策を推進しています。あなたは、本市の教育行政に関してどのようなことを期待しますか。(あてはまる番号にいくつでも○印)

1. 体育の授業や部活動などのスポーツ活動を充実する 24.5
2. 不登校などの課題を抱える子どもと保護者への支援や相談体制を充実する 42.0
3. 自然体験、社会体験などの学校における体験活動を推進する 34.5
4. 一人ひとりの能力や理解の程度に応じた教育を行うために、教職員配置を充実する 30.2
5. 障害のある子どもが、個々の状態に応じた十分な教育を受けられるように、支援体制を充実する 25.5
6. 学校ごとに地域の特色や個性を生かした教育を推進する 14.7
7. 学校運営に保護者や地域住民が参画する仕組みをより充実する 10.1
8. 幼稚園・保育園、小学校、中学校、高校の連携を深める 21.8
9. 学力向上などの教育課題に対応するため、教職員の指導力を高める研修を充実する 28.3
10. 安全で機能的な教育環境を構築するため、学校施設の老朽化対策や設備の充実を図る 20.4
11. 経済的に困難な保護者の教育費負担を軽減するような施策を推進する 23.9
12. いじめ対策や体罰防止を徹底し、安心して学べる学校づくりを推進する 56.5
13. その他 (具体的に： 1.4 )
14. わからない 6.9 無回答 4.4

### 【 障害者福祉についておたずねします 】

問 25 「障害者虐待の防止、障害者の養護者に対する支援等に関する法律（障害者虐待防止法）」が平成 24 年 10 月に施行されました。あなたは、この法律を知っていましたか。  
(あてはまる番号に1つだけ○印)

1. 知っていた 18.0                      2. 知らなかった 77.6      次ページ問26へ  
無回答 4.5

付問 1 問 25 で 1 に回答した人に

あなたは、障害者虐待防止法で規定する虐待にあたることとして、次にあげるア～オがあることを知っていましたか。(あてはまる番号に1つだけ○印)

【障害者虐待の例】

- ア. 身体的虐待 (平手打ち、縛り付ける、閉じ込める、など)
- イ. 性的虐待 (性交、キスをする、わいせつな話をする、など)
- ウ. 心理的虐待 (怒鳴る、悪口を言う、わざと無視する、など)
- エ. 放棄・放任 (十分な食事を与えない、必要な医療などを受けさせない、など)
- オ. 経済的虐待 (年金や賃金を渡さない、勝手に預貯金などを使う、など)

- (N=314) 1. 全て知っていた 30.6      2. 一部は知っていた 57.3      3. 知らなかった 1.3  
無回答 10.8

付問 2 問 25 で 1 に回答した人に

(N=314) あなたは、障害者虐待防止法において、障害者虐待に気づいた人に通報義務があることを知っていましたか。(あてはまる番号に1つだけ○印)

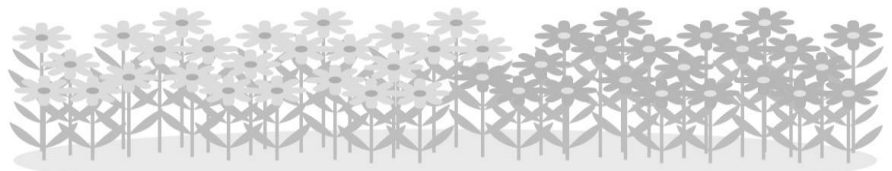
1. 知っていた 69.4                      2. 知らなかった 24.8                      無回答 5.7

問 26 障害のある人とない人が同じように生活するためには、生活するための不便さを取り除く、例えば、商店の入り口などのスロープの整備や点字ブロックや音声案内など、いろいろな配慮や工夫が必要になることがあります。こうした配慮や工夫を行わないことが「障害を理由とする差別」にあたる場合があると思いますか。(あてはまる番号に1つだけ○印)

1. 差別にあたる場合があると思う 17.0
2. どちらかといえば差別にあたる場合があると思う 34.6
3. どちらかといえば差別にあたる場合があるとは思わない 21.5
4. 差別にあたる場合があるとは思わない 20.6 無回答 6.4

問 27 今後、障害がある人の自立と福祉向上のための支援として、久留米市はどのようなことを重点的に進めるべきだと考えますか。次の中から5つまで(4つ以内でも構いません)を選び、番号に○印をつけてください。

1. 障害のある人に対する社会全体の理解を深めるための啓発や教育の充実 37.9
2. 障害のある子どもへの保育・教育の充実 37.1
3. 市の審議会や委員会などへの障害者の参画 7.4
4. 就労支援の充実(働くための訓練や職業紹介、働く場の確保、就労後の指導支援など) 50.1
5. 年金や手当などの充実 16.0
6. 公営住宅への障害者優先入居など住宅施策の充実 10.6
7. グループホームなどの地域で共同生活できる住まいの整備 15.1
8. 機能回復訓練などリハビリテーションの充実 23.1
9. 在宅生活を支えるための医療の充実 14.5
10. 通院・治療のための医療費の助成 16.8
11. ホームヘルプやデイサービスなどの在宅サービスの充実 15.0
12. ガイドヘルパーなどの外出支援サービスの充実 6.5
13. 障害者に対する情報提供や相談窓口の充実 20.0
14. 点字、手話などのコミュニケーション方法の普及・充実 11.5
15. 障害者同士や地域の人などと交流できる場の整備 13.3
16. ボランティアの育成と活動支援 10.0
17. 文化・スポーツレクリエーションなどを通じた社会参加の支援 7.8
18. 緊急時や災害時の支援体制の充実 24.1
19. 誰もが利用しやすい交通機関や施設、道路・歩道の整備 38.2
20. その他(具体的に: 0.7 )
21. 特にない 4.3 無回答 4.2



**【久留米市全般についておたずねします】**

問 28 久留米市の良いところを市外の人に伝えるために、あなた自身にできると思うことは何ですか。(あてはまる番号にいくつでも○印)

1. 口コミで久留米のことを紹介する 48.7
2. インターネット上（ブログ、SNSなど）で久留米のことを紹介する 18.8
3. 久留米の良さが伝わる場所（イベント、名所、名店など）に市外の知り合いを誘う
4. 知人への贈り物には久留米産品を選ぶ 44.0 29.8
5. くるっばなど久留米の魅力発信キャラクターグッズを身に着ける 5.2
6. 久留米絣や籃胎漆器など伝統工芸品を身に着けたり使ったりして良さを伝える 15.0
7. 旅行や仕事で久留米を訪れた人におもてなしの心で接する 22.4
8. 地域や観光施設の美化活動に参加する 8.4
9. 観光ボランティアガイドに登録する 2.3
10. 地域の資源を活かしたイベントを企画したり、参加したりして盛り上げる 10.9
11. その他（具体的に： 0.6 )
12. 特になし 10.4 無回答 3.1

問 29 最後に、久留米市の今後のあり方についてご意見・ご提案がありましたら、具体的に記入してください。

ご多忙のところ調査にご協力いただき、本当にありがとうございました。

いま一度記入もれや記入間違いがないか十分にお確かめのうえ、同封している「回収用封筒」の中に入れて、貴宅をお伺いする調査員へお渡してください。