

3 水 質

(1) 水質試験結果表

- ① 原水（太郎原取水口）
- ② 放光寺配水池（2系配水池）
- ③ 藤山配水池（福岡県南広域水道企業団からの受水）
- ④ 西部配水池（福岡県南広域水道企業団からの受水を含む）
- ⑤ 給水栓（久留米市内の給水栓15か所の月平均）

(2) 薬品等の注入率

- ① 塩素注入率
- ② カセイソーダ注入率
- ③ PAC（凝集剤）注入率
- ④ 活性炭注入率
- ⑤ 酸注入率

3 水質

(1) 水質試験結果表

① 原水(太郎原取水口)

項目	単位	4/12	5/17	6/14	7/19	8/17	9/13	
天候	-	曇	雨	晴	晴	雨	雨	
水温	°C	17.4	20.9	24.3	24.2	21.8	24.0	
水質基準項目	一般細菌	個/mL	640	18,000	220	8,000	37,000	1,800
	大腸菌	個/100mL	8	740	71	74	1,000	33
	カドミウム及びその化合物	mg/L	<0.0003	<0.0003	<0.0003	<0.0003	<0.0003	<0.0003
	水銀及びその化合物	mg/L	<0.00005	<0.00005	<0.00005	<0.00005	<0.00005	<0.00005
	セレン及びその化合物	mg/L	<0.001	<0.001	<0.001	<0.001	<0.001	<0.001
	鉛及びその化合物	mg/L	<0.001	0.001	<0.001	<0.001	0.002	<0.001
	ヒ素及びその化合物	mg/L	0.003	0.003	0.002	0.002	0.002	0.002
	六価クロム化合物	mg/L	<0.002	<0.002	<0.002	<0.002	<0.002	<0.002
	亜硝酸態窒素	mg/L	0.006	0.009	<0.004	0.006	<0.004	0.006
	シアン化物イオン及び塩化シアン	mg/L	<0.001	<0.001	<0.001	<0.001	<0.001	<0.001
	硝酸態窒素及び亜硝酸態窒素	mg/L	<0.2	0.6	0.4	0.7	0.6	0.7
	フッ素及びその化合物	mg/L	0.10	0.09	0.08	0.10	0.06	0.09
	ホウ素及びその化合物	mg/L	0.09	0.05	0.05	0.05	0.01	0.04
	四塩化炭素	mg/L	<0.0002	<0.0002	<0.0002	<0.0002	<0.0002	<0.0002
	1,4-ジオキサン	mg/L	<0.002	<0.002	<0.002	<0.002	<0.002	<0.002
	シス-1,2-ジクロロエチレン及び トランス-1,2-ジクロロエチレン	mg/L	<0.002	<0.002	<0.002	<0.002	<0.002	<0.002
	ジクロロメタン	mg/L	<0.001	<0.001	<0.001	<0.001	<0.001	<0.001
	テトラクロロエチレン	mg/L	<0.001	<0.001	<0.001	<0.001	<0.001	<0.001
	トリクロロエチレン	mg/L	<0.001	<0.001	<0.001	<0.001	<0.001	<0.001
	ベンゼン	mg/L	<0.001	<0.001	<0.001	<0.001	<0.001	<0.001
塩素酸	mg/L	-	-	-	-	-	-	
クロ酢酸	mg/L	-	-	-	-	-	-	
クロホルム	mg/L	-	-	-	-	-	-	
ジクロロ酢酸	mg/L	-	-	-	-	-	-	
ジブromクロロメタン	mg/L	-	-	-	-	-	-	
臭素酸	mg/L	-	-	-	-	-	-	
総トリハロメタン	mg/L	-	-	-	-	-	-	
トリクロロ酢酸	mg/L	-	-	-	-	-	-	
ブromジクロロメタン	mg/L	-	-	-	-	-	-	
ブromホルム	mg/L	-	-	-	-	-	-	
ホルムアルデヒド	mg/L	-	-	-	-	-	-	
亜鉛及びその化合物	mg/L	<0.005	0.007	<0.005	<0.005	0.010	<0.005	
アルミニウム及びその化合物	mg/L	0.18	0.78	0.07	0.46	1.8	0.18	
鉄及びその化合物	mg/L	0.19	0.76	0.09	0.52	1.8	0.16	
銅及びその化合物	mg/L	<0.005	<0.005	<0.005	<0.005	<0.005	<0.005	
ナトリウム及びその化合物	mg/L	12	8	9	8	4	9	
マンガン及びその化合物	mg/L	0.031	0.064	0.011	0.038	0.093	0.025	
塩化物イオン	mg/L	10	7	7	7	3	7	
カルシウム、マグネシウム等(硬度)	mg/L	50	41	43	45	30	52	
蒸発残留物	mg/L	130	110	100	120	140	120	
陰イオン界面活性剤	mg/L	<0.02	<0.02	<0.02	<0.02	<0.02	<0.02	
ジェオスミン	mg/L	0.000003	0.000003	<0.000001	0.000001	0.000001	0.000002	
2-メチルイソホルネオール	mg/L	<0.000001	<0.000001	<0.000001	<0.000001	<0.000001	0.000001	
非イオン界面活性剤	mg/L	<0.005	<0.005	<0.005	<0.005	<0.005	<0.005	
フェノール類	mg/L	<0.0005	<0.0005	<0.0005	<0.0005	<0.0005	<0.0005	
有機物質(TOC)	mg/L	1.7	2.0	1.0	1.4	1.8	0.9	
pH値	-	8.5	7.6	7.7	7.5	7.2	7.4	
味	-	-	-	-	-	-	-	
臭気	-	藻臭	藻臭	藻臭	藻臭	藻臭	藻臭	
色度	度	8.5	20	6.5	12	21	5.8	
濁度	度	8.0	18	3.8	7.7	33	3.4	

10/11	11/15	12/13	1/17	2/7	3/7	回数	最高	最低	平均
晴	晴	晴	晴	晴	晴	12	-	-	-
25.0	14.4	11.4	7.3	7.3	9.0	12	25.0	7.3	17.3
2,700	1,300	850	720	840	460	12	37,000	220	6,044
5	52	29	17	12	3	12	1,000	3	170
<0.0003	<0.0003	<0.0003	<0.0003	<0.0003	<0.0003	12	<0.0003	<0.0003	<0.0003
<0.00005	<0.00005	<0.00005	<0.00005	<0.00005	<0.00005	12	<0.00005	<0.00005	<0.00005
<0.001	<0.001	<0.001	<0.001	<0.001	<0.001	12	<0.001	<0.001	<0.001
<0.001	<0.001	<0.001	<0.001	<0.001	<0.001	12	0.002	<0.001	<0.001
0.003	0.003	0.003	0.003	0.004	0.004	12	0.004	0.002	0.003
<0.002	<0.002	<0.002	<0.002	<0.002	<0.002	12	<0.002	<0.002	<0.002
0.006	0.005	0.007	0.008	<0.004	0.005	12	0.009	<0.004	0.005
<0.001	<0.001	<0.001	<0.001	<0.001	<0.001	12	<0.001	<0.001	<0.001
0.7	0.7	0.6	0.6	0.6	0.4	12	0.7	<0.2	0.6
0.11	0.11	0.11	0.11	0.12	0.09	12	0.12	0.06	0.10
0.06	0.08	0.10	0.10	0.11	0.11	12	0.11	0.01	0.07
<0.0002	<0.0002	<0.0002	<0.0002	<0.0002	<0.0002	12	<0.0002	<0.0002	<0.0002
<0.002	<0.002	<0.001	<0.002	<0.002	<0.002	12	<0.002	<0.002	<0.002
<0.002	<0.002	<0.002	<0.002	<0.002	<0.002	12	<0.002	<0.002	<0.002
<0.001	<0.001	<0.001	<0.001	<0.001	<0.001	12	<0.001	<0.001	<0.001
<0.001	<0.001	<0.001	<0.001	<0.001	<0.001	12	<0.001	<0.001	<0.001
<0.001	<0.001	<0.001	<0.001	<0.001	<0.001	12	<0.001	<0.001	<0.001
<0.001	<0.001	<0.001	<0.001	<0.001	<0.001	12	<0.001	<0.001	<0.001
-	-	-	-	-	-	0	-	-	-
-	-	-	-	-	-	0	-	-	-
-	-	-	-	-	-	0	-	-	-
-	-	-	-	-	-	0	-	-	-
-	-	-	-	-	-	0	-	-	-
-	-	-	-	-	-	0	-	-	-
-	-	-	-	-	-	0	-	-	-
<0.005	<0.005	<0.005	<0.005	<0.005	<0.005	12	0.010	<0.005	<0.005
0.09	0.15	0.20	0.15	0.30	0.24	12	1.8	0.07	0.38
0.13	0.18	0.23	0.18	0.23	0.25	12	1.8	0.09	0.39
<0.005	<0.005	<0.005	<0.005	<0.005	<0.005	12	<0.005	<0.005	<0.005
11	12	13	13	13	13	12	13	4	10
0.020	0.019	0.021	0.017	0.020	0.025	12	0.093	0.011	0.032
8	10	11	12	11	12	12	12	3	9
54	51	46	45	46	46	12	54	30	46
140	140	140	120	130	130	12	140	100	127
<0.02	<0.02	<0.02	<0.02	<0.02	<0.02	12	<0.02	<0.02	<0.02
<0.000001	<0.000001	<0.000001	<0.000001	0.000001	0.000002	12	0.000003	<0.000001	0.000001
0.000001	<0.000001	<0.000001	<0.000001	<0.000001	<0.000001	12	0.000001	<0.000001	<0.000001
0.005	0.005	<0.005	<0.005	<0.005	<0.005	12	0.005	<0.005	<0.005
<0.0005	<0.0005	<0.0005	<0.0005	<0.0005	<0.0005	12	<0.0005	<0.0005	<0.0005
0.7	0.7	0.7	0.7	0.8	1.3	12	2.0	0.7	1.1
7.6	7.6	7.7	7.6	7.6	7.8	12	8.5	7.2	7.7
-	-	-	-	-	-	0	-	-	-
藻臭	藻臭	藻臭	無臭	藻臭	藻臭	12	-	-	-
5.6	4.2	4.8	4.1	4.9	5.7	12	21	4.1	8.6
3.2	3.1	3.4	3.0	4.9	6.6	12	33	3.0	8.2

② 放光寺配水池(2系配水池)

採水年月日		水質基準値	4/12	5/17	6/14	7/19	8/17	9/13	
天 候		-	曇	雨	晴	晴	雨	雨	
水 温		℃	17.8	22.3	23.6	26.7	22.5	25.2	
残留塩素(mg/L)		-	0.6	0.6	0.5	0.6	0.6	0.5	
水	一般細菌	100個/mL以下	0	0	0	0	0	0	
	大腸菌	不検出	不検出	不検出	不検出	不検出	不検出	不検出	
	カドミウム及びその化合物	0.003mg/L以下	<0.0003	<0.0003	<0.0003	<0.0003	<0.0003	<0.0003	
	水銀及びその化合物	0.0005mg/L以下	<0.00005	<0.00005	<0.00005	<0.00005	<0.00005	<0.00005	
	セレン及びその化合物	0.01mg/L以下	<0.001	<0.001	<0.001	<0.001	<0.001	<0.001	
	鉛及びその化合物	0.01mg/L以下	<0.001	<0.001	<0.001	<0.001	<0.001	<0.001	
	ヒ素及びその化合物	0.01mg/L以下	<0.001	<0.001	<0.001	<0.001	<0.001	<0.001	
	六価クロム化合物	0.02mg/L以下	<0.002	<0.002	<0.002	<0.002	<0.002	<0.002	
	亜硝酸態窒素	0.04mg/L以下	<0.004	<0.004	<0.004	<0.004	<0.004	<0.004	
	シアン化物イオン及び塩化シアン	0.01mg/L以下	<0.001	<0.001	<0.001	<0.001	<0.001	<0.001	
質	硝酸態窒素及び亜硝酸態窒素	10mg/L以下	0.2	0.6	0.5	0.6	0.7	0.7	
	フッ素及びその化合物	0.8mg/L以下	0.10	0.09	0.09	0.09	0.05	0.10	
	ホルムアルデヒド	1.0mg/L以下	0.08	0.06	0.04	0.05	0.01	0.05	
	四塩化炭素	0.002mg/L以下	<0.0002	<0.0002	<0.0002	<0.0002	<0.0002	<0.0002	
	1,4-ジオキサン	0.05mg/L以下	<0.002	<0.002	<0.002	<0.002	<0.002	<0.002	
	シス-1,2-ジクロロエチレン及びトランス-1,2-ジクロロエチレン	0.04mg/L以下	<0.002	<0.002	<0.002	<0.002	<0.002	<0.002	
	ジクロロメタン	0.02mg/L以下	<0.001	<0.001	<0.001	<0.001	<0.001	<0.001	
	トリクロロエチレン	0.01mg/L以下	<0.001	<0.001	<0.001	<0.001	<0.001	<0.001	
	トリクロロエチレン	0.01mg/L以下	<0.001	<0.001	<0.001	<0.001	<0.001	<0.001	
	ベンゼン	0.01mg/L以下	<0.001	<0.001	<0.001	<0.001	<0.001	<0.001	
基	塩素酸	0.6mg/L以下	0.05	0.11	0.10	0.10	0.09	0.11	
	クロロ酢酸	0.02mg/L以下	<0.002	<0.002	<0.002	<0.002	<0.002	<0.002	
	クロロホルム	0.06mg/L以下	0.006	0.011	0.010	0.013	0.012	0.008	
	ジクロロ酢酸	0.03mg/L以下	0.005	0.005	0.004	0.006	0.004	0.002	
	ジブromクロロメタン	0.1mg/L以下	0.002	0.002	0.002	0.002	<0.001	0.003	
	準	臭素酸	0.01mg/L以下	<0.001	<0.001	<0.001	<0.001	<0.001	<0.001
		総トリハロメタン	0.1mg/L以下	0.013	0.018	0.018	0.021	0.015	0.017
		トリクロロ酢酸	0.03mg/L以下	0.006	0.010	0.007	0.011	0.007	0.005
		ブromジクロロメタン	0.03mg/L以下	0.005	0.005	0.006	0.006	0.003	0.006
		ブromホルム	0.09mg/L以下	<0.001	<0.001	<0.001	<0.001	<0.001	<0.001
項		ホルムアルデヒド	0.08mg/L以下	0.002	0.002	0.002	0.002	<0.001	0.001
		亜鉛及びその化合物	1.0mg/L以下	<0.005	<0.005	<0.005	<0.005	<0.005	<0.005
		アルミニウム及びその化合物	0.2mg/L以下	0.03	0.04	0.04	0.05	0.04	0.04
		鉄及びその化合物	0.3mg/L以下	<0.01	<0.01	<0.01	<0.01	<0.01	<0.01
		銅及びその化合物	1.0mg/L以下	<0.005	<0.005	<0.005	<0.005	<0.005	<0.005
	ナトリウム及びその化合物	200mg/L以下	15	12	11	12	8	12	
	マンガン及びその化合物	0.05mg/L以下	<0.001	<0.001	<0.001	<0.001	<0.001	<0.001	
	塩化物イオン	200mg/L以下	15	12	10	11	8	11	
	カルシウム、マグネシウム等(硬度)	300mg/L以下	50	44	44	43	27	52	
	目	蒸発残留物	500mg/L以下	110	99	100	110	71	120
陰イオン界面活性剤		0.2mg/L以下	<0.02	<0.02	<0.02	<0.02	<0.02	<0.02	
ジエオスミン		0.00001mg/L以下	0.000001	<0.000001	<0.000001	<0.000001	<0.000001	<0.000001	
2-メチルイソホルネオール		0.00001mg/L以下	<0.000001	<0.000001	0.000002	<0.000001	<0.000001	0.000002	
非イオン界面活性剤		0.02mg/L以下	<0.005	<0.005	<0.005	<0.005	<0.005	<0.005	
フェノール類		0.005mg/L以下	<0.0005	<0.0005	<0.0005	<0.0005	<0.0005	<0.0005	
有機物質(TOC)		3mg/L以下	0.9	0.6	0.5	0.5	<0.3	0.5	
pH値		5.8~8.6	7.6	7.5	7.5	7.4	7.3	7.4	
味		異常なし	異常なし	異常なし	異常なし	異常なし	異常なし	異常なし	
臭気		異常なし	異常なし	異常なし	異常なし	異常なし	異常なし	異常なし	
色度	5度以下	<0.5	<0.5	<0.5	<0.5	<0.5	<0.5		
濁度	2度以下	<0.1	<0.1	<0.1	<0.1	<0.1	<0.1		

10/11	11/15	12/13	1/17	2/7	3/7	回数	最高	最低	平均
晴	晴	晴	晴	晴	晴	12	-	-	-
25.2	16.0	13.2	8.9	8.1	11.5	12	26.7	8.1	18.4
0.5	0.5	0.5	0.5	0.5	0.6	12	0.6	0.5	0.5
0	0	0	0	0	0	12	0	0	0
不検出	不検出	不検出	不検出	不検出	不検出	12	不検出	不検出	不検出
<0.0003	<0.0003	<0.0003	<0.0003	<0.0003	<0.0003	12	<0.0003	<0.0003	<0.0003
<0.00005	<0.00005	<0.00005	<0.00005	<0.00005	<0.00005	12	<0.00005	<0.00005	<0.00005
<0.001	<0.001	<0.001	<0.001	<0.001	<0.001	12	<0.001	<0.001	<0.001
<0.001	<0.001	<0.001	<0.001	<0.001	<0.001	12	<0.001	<0.001	<0.001
0.001	0.002	0.001	0.001	0.001	0.001	12	0.002	<0.001	<0.001
<0.002	<0.002	<0.002	<0.002	<0.002	<0.002	12	<0.002	<0.002	<0.002
<0.004	<0.004	<0.004	<0.004	<0.004	<0.004	12	<0.004	<0.004	<0.004
<0.001	<0.001	<0.001	<0.001	<0.001	<0.001	12	<0.001	<0.001	<0.001
0.7	0.7	0.6	0.6	0.6	0.4	12	0.7	0.2	0.6
0.10	0.10	0.11	0.11	0.10	0.10	12	0.11	0.05	0.10
0.06	0.08	0.09	0.10	0.11	0.11	12	0.11	0.01	0.07
<0.0002	<0.0002	<0.0002	<0.0002	<0.0002	<0.0002	12	<0.0002	<0.0002	<0.0002
<0.002	<0.002	<0.001	<0.002	<0.002	<0.002	12	<0.002	<0.002	<0.002
<0.002	<0.002	<0.002	<0.002	<0.002	<0.002	12	<0.002	<0.002	<0.002
<0.001	<0.001	<0.001	<0.001	<0.001	<0.001	12	<0.001	<0.001	<0.001
<0.001	<0.001	<0.001	<0.001	<0.001	<0.001	12	<0.001	<0.001	<0.001
<0.001	<0.001	<0.001	<0.001	<0.001	<0.001	12	<0.001	<0.001	<0.001
<0.001	<0.001	<0.001	<0.001	<0.001	<0.001	12	<0.001	<0.001	<0.001
0.09	0.08	0.05	0.04	0.05	0.05	12	0.11	0.04	0.08
<0.002	<0.002	<0.002	<0.002	<0.002	<0.002	12	<0.002	<0.002	<0.002
0.008	0.005	0.004	0.003	0.001	0.004	12	0.013	0.001	0.007
0.002	0.003	0.003	0.003	0.002	0.004	12	0.006	0.002	0.004
0.003	0.003	0.002	0.002	0.002	0.003	12	0.003	<0.001	0.002
<0.001	<0.001	<0.001	<0.001	<0.001	<0.001	12	<0.001	<0.001	<0.001
0.017	0.013	0.010	0.008	0.005	0.011	12	0.021	0.005	0.014
0.005	0.004	0.004	0.003	<0.002	0.003	12	0.011	<0.002	0.005
0.006	0.005	0.004	0.003	0.002	0.004	12	0.006	0.002	0.005
<0.001	<0.001	<0.001	<0.001	<0.001	<0.001	12	<0.001	<0.001	<0.001
<0.001	<0.001	<0.001	<0.001	<0.001	<0.001	12	0.002	<0.001	<0.001
<0.005	<0.005	<0.005	<0.005	<0.005	<0.005	12	<0.005	<0.005	<0.005
0.03	0.02	0.02	0.02	0.02	0.02	12	0.05	0.02	0.03
<0.01	<0.01	<0.01	<0.01	<0.01	<0.01	12	<0.01	<0.01	<0.01
<0.005	<0.005	<0.005	<0.005	<0.005	<0.005	12	<0.005	<0.005	<0.005
14	14	16	15	16	17	12	17	8	14
<0.001	<0.001	<0.001	<0.001	<0.001	<0.001	12	<0.001	<0.001	<0.001
11	13	14	14	15	15	12	15	8	12
54	51	47	45	46	45	12	54	27	46
140	130	140	130	130	140	12	140	71	118
<0.02	<0.02	<0.02	<0.02	<0.02	<0.02	12	<0.02	<0.02	<0.02
<0.000001	<0.000001	<0.000001	<0.000001	<0.000001	0.000001	12	0.000001	<0.000001	<0.000001
0.000003	<0.000001	<0.000001	<0.000001	<0.000001	<0.000001	12	0.000003	<0.000001	<0.000001
<0.005	<0.005	<0.005	<0.005	<0.005	<0.005	12	<0.005	<0.005	<0.005
<0.0005	<0.0005	<0.0005	<0.0005	<0.0005	<0.0005	12	<0.0005	<0.0005	<0.0005
0.5	0.5	0.5	0.4	0.3	0.7	12	0.9	<0.3	0.5
7.5	7.4	7.5	7.4	7.4	7.4	12	7.6	7.3	7.4
異常なし	異常なし	異常なし	異常なし	異常なし	異常なし	12	異常なし	異常なし	異常なし
異常なし	異常なし	異常なし	異常なし	異常なし	異常なし	12	異常なし	異常なし	異常なし
<0.5	<0.5	<0.5	<0.5	<0.5	<0.5	12	<0.5	<0.5	<0.5
<0.1	<0.1	<0.1	<0.1	<0.1	<0.1	12	<0.1	<0.1	<0.1

③ 藤山配水池(福岡県南広域水道企業団からの受水)

採水年月日		水質基準値	4/12	5/17	6/14	7/19	8/17	9/13
天 候		-	曇	雨	晴	晴	雨	雨
水 温(°C)		-	17.0	20.2	23.3	26.1	23.4	25.5
残留塩素(mg/L)		-	0.5	0.4	0.5	0.5	0.5	0.5
水 質 基 準 項 目	一般細菌	100個/mL以下	0	0	0	0	0	0
	大腸菌	不検出	不検出	不検出	不検出	不検出	不検出	不検出
	カドミウム及びその化合物	0.003mg/L以下	<0.0003	<0.0003	<0.0003	<0.0003	<0.0003	<0.0003
	水銀及びその化合物	0.0005mg/L以下	<0.00005	<0.00005	<0.00005	<0.00005	<0.00005	<0.00005
	セレン及びその化合物	0.01mg/L以下	<0.001	<0.001	<0.001	<0.001	<0.001	<0.001
	鉛及びその化合物	0.01mg/L以下	<0.001	<0.001	<0.001	<0.001	<0.001	<0.001
	ヒ素及びその化合物	0.01mg/L以下	0.001	0.001	<0.001	0.001	<0.001	0.001
	六価クロム化合物	0.02mg/L以下	<0.002	<0.002	<0.002	<0.002	<0.002	<0.002
	亜硝酸態窒素	0.04mg/L以下	<0.004	<0.004	<0.004	<0.004	<0.004	<0.004
	シアン化物イオン及び塩化シアン	0.01mg/L以下	<0.001	<0.001	<0.001	<0.001	<0.001	<0.001
	硝酸態窒素及び亜硝酸態窒素	10mg/L以下	<0.2	0.6	0.5	0.8	0.7	0.8
	フッ素及びその化合物	0.8mg/L以下	0.11	0.08	0.08	0.10	0.05	0.10
	ホウ素及びその化合物	1.0mg/L以下	0.08	0.07	0.04	0.05	0.01	0.04
	四塩化炭素	0.002mg/L以下	<0.0002	<0.0002	<0.0002	<0.0002	<0.0002	<0.0002
	1,4-ジオキサン	0.05mg/L以下	<0.002	<0.002	<0.002	<0.002	<0.002	<0.002
	シス-1,2-ジクロロエチレン及び トランス-1,2-ジクロロエチレン	0.04mg/L以下	<0.002	<0.002	<0.002	<0.002	<0.002	<0.002
	ジクロロメタン	0.02mg/L以下	<0.001	<0.001	<0.001	<0.001	<0.001	<0.001
	テトラクロロエチレン	0.01mg/L以下	<0.001	<0.001	<0.001	<0.001	<0.001	<0.001
	トリクロロエチレン	0.01mg/L以下	<0.001	<0.001	<0.001	<0.001	<0.001	<0.001
ベンゼン	0.01mg/L以下	<0.001	<0.001	<0.001	<0.001	<0.001	<0.001	
塩素酸	0.6mg/L以下	0.11	0.12	0.11	0.17	0.16	0.19	
クロロ酢酸	0.02mg/L以下	<0.002	<0.002	<0.002	<0.002	<0.002	<0.002	
クロロホルム	0.06mg/L以下	0.008	0.013	0.012	0.018	0.012	0.014	
ジクロロ酢酸	0.03mg/L以下	<0.002	0.002	0.003	0.003	<0.002	<0.002	
ジブromクロロメタン	0.1mg/L以下	0.003	0.003	0.003	0.003	0.002	0.004	
臭素酸	0.01mg/L以下	<0.001	<0.001	<0.001	<0.001	<0.001	<0.001	
総トリハロメタン	0.1mg/L以下	0.017	0.024	0.023	0.029	0.019	0.027	
トリクロロ酢酸	0.03mg/L以下	0.007	0.010	0.008	0.012	0.007	0.007	
ブromジクロロメタン	0.03mg/L以下	0.006	0.008	0.008	0.008	0.005	0.009	
ブromホルム	0.09mg/L以下	<0.001	<0.001	<0.001	<0.001	<0.001	<0.001	
ホルムアルデヒド	0.08mg/L以下	0.002	0.002	0.002	0.001	0.001	0.002	
亜鉛及びその化合物	1.0mg/L以下	<0.005	<0.005	<0.005	<0.005	<0.005	<0.005	
アルミニウム及びその化合物	0.2mg/L以下	0.03	0.04	0.04	0.04	0.02	0.04	
鉄及びその化合物	0.3mg/L以下	<0.01	<0.01	<0.01	<0.01	<0.01	<0.01	
銅及びその化合物	1.0mg/L以下	<0.005	<0.005	<0.005	<0.005	<0.005	<0.005	
ナトリウム及びその化合物	200mg/L以下	14	11	9	10	5	11	
マンガン及びその化合物	0.05mg/L以下	<0.001	<0.001	<0.001	<0.001	<0.001	<0.001	
塩化物イオン	200mg/L以下	14	11	9	10	7	9	
カルシウム、マグネシウム等(硬度)	300mg/L以下	52	46	45	49	27	54	
蒸発残留物	500mg/L以下	98	100	95	120	58	110	
陰イオン界面活性剤	0.2mg/L以下	<0.02	<0.02	<0.02	<0.02	<0.02	<0.02	
ジェオスミン	0.00001mg/L以下	0.000001	0.000001	<0.000001	<0.000001	<0.000001	<0.000001	
2-メチルイソホルネオール	0.00001mg/L以下	<0.000001	<0.000001	0.000001	<0.000001	<0.000001	0.000001	
非イオン界面活性剤	0.02mg/L以下	<0.005	<0.005	<0.005	<0.005	<0.005	<0.005	
フェノール類	0.005mg/L以下	<0.0005	<0.0005	<0.0005	<0.0005	<0.0005	<0.0005	
有機物質(TOC)	3mg/L以下	0.8	0.6	0.6	0.6	0.4	0.5	
pH値	5.8~8.6	7.7	7.5	7.6	7.5	7.2	7.4	
味	異常なし	異常なし	異常なし	異常なし	異常なし	異常なし	異常なし	
臭気	異常なし	異常なし	異常なし	異常なし	異常なし	異常なし	異常なし	
色度	5度以下	<0.5	<0.5	<0.5	<0.5	<0.5	<0.5	
濁度	2度以下	<0.1	<0.1	<0.1	<0.1	<0.1	<0.1	

10/11	11/15	12/13	1/17	2/7	3/7	回数	最高	最低	平均
晴	晴	晴	晴	晴	晴	12	-	-	-
24.3	15.6	12.2	8.8	9.4	10.5	12	26.1	8.8	18.0
0.5	0.5	0.5	0.5	0.5	0.4	12	0.5	0.4	0.5
0	0	0	0	0	0	12	0	0	0
不検出	不検出	不検出	不検出	不検出	不検出	12	不検出	不検出	不検出
<0.0003	<0.0003	<0.0003	<0.0003	<0.0003	<0.0003	12	<0.0003	<0.0003	<0.0003
<0.00005	<0.00005	<0.00005	<0.00005	<0.00005	<0.00005	12	<0.00005	<0.00005	<0.00005
<0.001	<0.001	<0.001	<0.001	<0.001	<0.001	12	<0.001	<0.001	<0.001
<0.001	<0.001	<0.001	<0.001	<0.001	<0.001	12	<0.001	<0.001	<0.001
0.001	0.002	0.002	0.002	0.002	0.001	12	0.002	<0.001	0.001
<0.002	<0.002	<0.002	<0.002	<0.002	<0.002	12	<0.002	<0.002	<0.002
<0.004	<0.004	<0.004	<0.004	<0.004	<0.004	12	<0.004	<0.004	<0.004
<0.001	<0.001	<0.001	<0.001	<0.001	<0.001	12	<0.001	<0.001	<0.001
0.8	0.7	0.7	0.6	0.6	0.4	12	0.8	<0.2	0.6
0.11	0.11	0.11	0.12	0.11	0.12	12	0.12	0.05	0.10
0.05	0.08	0.09	0.10	0.10	0.10	12	0.10	0.01	0.07
<0.0002	<0.0002	<0.0002	<0.0002	<0.0002	<0.0002	12	<0.0002	<0.0002	<0.0002
<0.002	<0.002	<0.001	<0.002	<0.002	<0.002	12	<0.002	<0.002	<0.002
<0.002	<0.002	<0.002	<0.002	<0.002	<0.002	12	<0.002	<0.002	<0.002
<0.001	<0.001	<0.001	<0.001	<0.001	<0.001	12	<0.001	<0.001	<0.001
<0.001	<0.001	<0.001	<0.001	<0.001	<0.001	12	<0.001	<0.001	<0.001
<0.001	<0.001	<0.001	<0.001	<0.001	<0.001	12	<0.001	<0.001	<0.001
<0.001	<0.001	<0.001	<0.001	<0.001	<0.001	12	<0.001	<0.001	<0.001
0.13	0.10	0.10	0.11	0.09	0.06	12	0.19	0.06	0.12
<0.002	<0.002	<0.002	<0.002	<0.002	<0.002	12	<0.002	<0.002	<0.002
0.010	0.007	0.005	0.004	0.004	0.006	12	0.018	0.004	0.009
<0.002	0.002	<0.002	0.003	0.004	0.003	12	0.004	<0.002	<0.002
0.005	0.004	0.003	0.004	0.004	0.004	12	0.005	0.002	0.004
<0.001	<0.001	<0.001	<0.001	<0.001	<0.001	12	<0.001	<0.001	<0.001
0.023	0.018	0.013	0.013	0.014	0.016	12	0.029	0.013	0.020
0.006	0.005	0.004	0.004	0.004	0.004	12	0.012	0.004	0.007
0.008	0.007	0.005	0.005	0.006	0.006	12	0.009	0.005	0.007
<0.001	<0.001	<0.001	<0.001	<0.001	<0.001	12	<0.001	<0.001	<0.001
<0.001	<0.001	<0.001	<0.001	<0.001	<0.001	12	0.002	<0.001	<0.001
<0.005	<0.005	<0.005	<0.005	<0.005	<0.005	12	<0.005	<0.005	<0.005
0.03	0.02	0.02	0.02	0.02	0.02	12	0.04	0.02	0.03
<0.01	<0.01	<0.01	<0.01	<0.01	<0.01	12	<0.01	<0.01	<0.01
<0.005	<0.005	<0.005	<0.005	<0.005	<0.005	12	<0.005	<0.005	<0.005
13	14	14	14	14	14	12	14	5	12
<0.001	<0.001	<0.001	<0.001	<0.001	<0.001	12	<0.001	<0.001	<0.001
11	12	13	13	14	14	12	14	7	11
57	53	48	48	48	46	12	57	27	48
130	130	130	120	130	120	12	130	58	112
<0.02	<0.02	<0.02	<0.02	<0.02	<0.02	12	<0.02	<0.02	<0.02
<0.000001	<0.000001	<0.000001	0.000001	0.000001	0.000002	12	0.000002	<0.000001	<0.000001
0.000002	<0.000001	<0.000001	<0.000001	<0.000001	<0.000001	12	0.000002	<0.000001	<0.000001
<0.005	<0.005	<0.005	<0.005	<0.005	<0.005	12	<0.005	<0.005	<0.005
<0.0005	<0.0005	<0.0005	<0.0005	<0.0005	<0.0005	12	<0.0005	<0.0005	<0.0005
0.5	0.5	0.5	0.5	0.5	0.6	12	0.8	0.4	0.6
7.5	7.5	7.5	7.4	7.5	7.5	12	7.7	7.2	7.5
異常なし	異常なし	異常なし	異常なし	異常なし	異常なし	12	異常なし	異常なし	異常なし
異常なし	異常なし	異常なし	異常なし	異常なし	異常なし	12	異常なし	異常なし	異常なし
<0.5	<0.5	<0.5	<0.5	<0.5	<0.5	12	<0.5	<0.5	<0.5
<0.1	<0.1	<0.1	<0.1	<0.1	<0.1	12	<0.1	<0.1	<0.1

④ 西部配水池(福岡県南広域水道企業団からの受水を含む)

採水年月日	水質基準値	4/12	5/17	6/14	7/19	8/17	9/13
天 候	-	曇	雨	晴	晴	雨	雨
水 温(°C)	-	17.2	21.1	23.4	26.1	23.1	25.5
残留塩素(mg/L)	-	0.4	0.4	0.5	0.5	0.5	0.5
水 質 基 準 項 目	一般細菌	100個/mL以下	0	0	0	0	0
	大腸菌	不検出	不検出	不検出	不検出	不検出	不検出
	カドミウム及びその化合物	0.003mg/L以下	<0.0003	<0.0003	<0.0003	<0.0003	<0.0003
	水銀及びその化合物	0.0005mg/L以下	<0.00005	<0.00005	<0.00005	<0.00005	<0.00005
	セレン及びその化合物	0.01mg/L以下	<0.001	<0.001	<0.001	<0.001	<0.001
	鉛及びその化合物	0.01mg/L以下	<0.001	<0.001	<0.001	<0.001	<0.001
	ヒ素及びその化合物	0.01mg/L以下	0.001	0.001	<0.001	<0.001	0.001
	六価クロム化合物	0.02mg/L以下	<0.002	<0.002	<0.002	<0.002	<0.002
	亜硝酸態窒素	0.04mg/L以下	<0.004	<0.004	<0.004	<0.004	<0.004
	シアン化物イオン及び塩化シアン	0.01mg/L以下	<0.001	<0.001	<0.001	<0.001	<0.001
	硝酸態窒素及び亜硝酸態窒素	10mg/L以下	<0.2	0.7	0.5	0.7	0.8
	フッ素及びその化合物	0.8mg/L以下	0.11	0.09	0.08	0.10	0.04
	ホルム素及びその化合物	1.0mg/L以下	0.08	0.06	0.04	0.05	0.01
	四塩化炭素	0.002mg/L以下	<0.0002	<0.0002	<0.0002	<0.0002	<0.0002
	1,4-ジオキサン	0.05mg/L以下	<0.002	<0.002	<0.002	<0.002	<0.002
	シス-1,2-ジクロロエチレン及び トランス-1,2-ジクロロエチレン	0.04mg/L以下	<0.002	<0.002	<0.002	<0.002	<0.002
	ジクロロメタン	0.02mg/L以下	<0.001	<0.001	<0.001	<0.001	<0.001
	テトラクロロエチレン	0.01mg/L以下	<0.001	<0.001	<0.001	<0.001	<0.001
	トリクロロエチレン	0.01mg/L以下	<0.001	<0.001	<0.001	<0.001	<0.001
	ベンゼン	0.01mg/L以下	<0.001	<0.001	<0.001	<0.001	<0.001
塩素酸	0.6mg/L以下	0.08	0.10	0.10	0.12	0.10	
クロロ酢酸	0.02mg/L以下	<0.002	<0.002	<0.002	<0.002	<0.002	
クロロホルム	0.06mg/L以下	0.007	0.012	0.011	0.014	0.010	
ジクロロ酢酸	0.03mg/L以下	0.002	0.003	0.003	0.003	0.003	
ジブromクロロメタン	0.1mg/L以下	0.003	0.003	0.003	0.002	0.001	
臭素酸	0.01mg/L以下	<0.001	<0.001	<0.001	<0.001	<0.001	
総トリハロメタン	0.1mg/L以下	0.016	0.022	0.021	0.023	0.015	
トリクロロ酢酸	0.03mg/L以下	0.006	0.010	0.008	0.010	0.006	
ブromジクロロメタン	0.03mg/L以下	0.006	0.007	0.007	0.007	0.004	
ブromホルム	0.09mg/L以下	<0.001	<0.001	<0.001	<0.001	<0.001	
ホルムアルデヒド	0.08mg/L以下	0.002	0.002	0.002	0.002	0.001	
亜鉛及びその化合物	1.0mg/L以下	<0.005	<0.005	<0.005	<0.005	<0.005	
アルミニウム及びその化合物	0.2mg/L以下	0.03	0.04	0.05	0.05	0.03	
鉄及びその化合物	0.3mg/L以下	<0.01	<0.01	0.01	0.05	<0.01	
銅及びその化合物	1.0mg/L以下	<0.005	<0.005	<0.005	<0.005	<0.005	
ナトリウム及びその化合物	200mg/L以下	15	12	10	11	6	
マンガン及びその化合物	0.05mg/L以下	<0.001	<0.001	<0.001	<0.001	<0.001	
塩化物イオン	200mg/L以下	14	11	9	10	7	
カルシウム、マグネシウム等(硬度)	300mg/L以下	51	48	45	47	27	
蒸発残留物	500mg/L以下	110	100	97	110	57	
陰イオン界面活性剤	0.2mg/L以下	<0.02	<0.02	<0.02	<0.02	<0.02	
ジオキシベンゼン	0.00001mg/L以下	0.000001	0.000001	<0.000001	<0.000001	<0.000001	
2-メチルイソホルネオール	0.00001mg/L以下	<0.000001	<0.000001	0.000001	<0.000001	<0.000001	
非イオン界面活性剤	0.02mg/L以下	<0.005	<0.005	<0.005	<0.005	<0.005	
フェノール類	0.005mg/L以下	<0.0005	<0.0005	<0.0005	<0.0005	<0.0005	
有機物質(TOC)	3mg/L以下	0.8	0.7	0.6	0.6	<0.3	
pH値	5.8~8.6	7.6	7.6	7.5	7.5	7.4	
味	異常なし	異常なし	異常なし	異常なし	異常なし	異常なし	
臭気	異常なし	異常なし	異常なし	異常なし	異常なし	異常なし	
色度	5度以下	<0.5	<0.5	<0.5	<0.5	<0.5	
濁度	2度以下	<0.1	<0.1	<0.1	<0.1	<0.1	

10/11	11/15	12/13	1/17	2/7	3/7	回数	最高	最低	平均
晴	晴	晴	晴	晴	晴		-	-	-
25.0	16.0	13.0	9.0	9.4	11.0	12	26.1	9.0	18.3
0.5	0.5	0.5	0.4	0.4	0.4	12	0.5	0.4	0.5
0 不検出 <0.0003 <0.00005	0 不検出 <0.0003 <0.00005	0 不検出 <0.0003 <0.00005	0 不検出 <0.0003 <0.00005	0 不検出 <0.0003 <0.00005	0 不検出 <0.0003 <0.00005	12 12 12 12	0 不検出 <0.0003 <0.00005	0 不検出 <0.0003 <0.00005	0 不検出 <0.0003 <0.00005
<0.001 <0.001 0.001 <0.002	<0.001 <0.001 0.002 <0.002	<0.001 <0.001 0.002 <0.002	<0.001 <0.001 0.001 <0.002	<0.001 <0.001 0.002 <0.002	<0.001 <0.001 0.001 <0.002	12 12 12 12	<0.001 <0.001 0.002 <0.002	<0.001 <0.001 <0.001 <0.002	<0.001 <0.001 0.001 <0.002
<0.004 <0.001 0.8 0.11	<0.004 <0.001 0.7 0.11	<0.004 <0.001 0.6 0.10	<0.004 <0.001 0.6 0.11	<0.004 <0.001 0.6 0.11	<0.004 <0.001 0.4 0.10	12 12 12 12	<0.004 <0.001 0.8 0.11	<0.004 <0.001 <0.2 0.04	<0.004 <0.001 0.6 0.10
0.06 <0.0002 <0.002 <0.002	0.08 <0.0002 <0.002 <0.002	0.09 <0.0002 <0.001 <0.002	0.09 <0.0002 <0.002 <0.002	0.10 <0.0002 <0.002 <0.002	0.10 <0.0002 <0.002 <0.002	12 12 12 12	0.10 <0.0002 <0.002 <0.002	0.01 <0.0002 <0.002 <0.002	0.07 <0.0002 <0.002 <0.002
<0.001 <0.001 <0.001 <0.001	<0.001 <0.001 <0.001 <0.001	<0.001 <0.001 <0.001 <0.001	<0.001 <0.001 <0.001 <0.001	<0.001 <0.001 <0.001 <0.001	<0.001 <0.001 <0.001 <0.001	12 12 12 12	<0.001 <0.001 <0.001 <0.001	<0.001 <0.001 <0.001 <0.001	<0.001 <0.001 <0.001 <0.001
0.12 <0.002 0.009 0.002 0.004	0.09 <0.002 0.006 0.002 0.003	0.07 <0.002 0.004 0.002 0.003	0.06 <0.002 0.003 0.003 0.003	0.05 <0.002 0.003 0.003 0.003	0.05 <0.002 0.004 0.003 0.003	12 12 12 12 12	0.13 <0.002 0.014 0.003 0.004	0.05 <0.002 0.003 0.002 0.001	0.09 <0.002 0.008 0.003 0.003
<0.001 0.020 0.005 0.007 <0.001	<0.001 0.015 0.005 0.006 <0.001	<0.001 0.012 0.004 0.005 <0.001	<0.001 0.010 0.004 0.004 <0.001	<0.001 0.010 0.003 0.004 <0.001	<0.001 0.012 0.003 0.005 <0.001	12 12 12 12 12	<0.001 0.023 0.010 0.008 <0.001	<0.001 0.010 0.003 0.004 <0.001	<0.001 0.017 0.006 0.006 <0.001
<0.001 <0.005 0.04 <0.01	<0.001 <0.005 0.02 <0.01	<0.001 <0.005 0.03 <0.01	<0.001 <0.005 0.02 <0.01	<0.001 <0.005 0.03 <0.01	<0.001 <0.005 0.02 <0.01	12 12 12 12	0.002 <0.005 0.05 0.05	<0.001 <0.005 0.02 <0.01	<0.001 <0.005 0.03 <0.01
<0.005 13 <0.001 11	<0.005 14 <0.001 12	<0.005 15 <0.001 13	<0.005 15 <0.001 14	<0.005 15 <0.001 14	<0.005 15 <0.001 14	12 12 12 12	<0.005 15 <0.001 14	<0.005 6 <0.001 7	<0.005 13 <0.001 12
55 140 <0.02 <0.000001	53 120 <0.02 <0.000001	48 130 <0.02 <0.000001	47 130 <0.02 <0.000001	47 120 <0.02 <0.000001	46 130 <0.02 0.000002	12 12 12 12	55 140 <0.02 0.000002	27 57 <0.02 <0.000001	47 114 <0.02 <0.000001
0.000002 <0.005 <0.0005 0.5 7.6	<0.000001 <0.005 <0.0005 0.5 7.5	<0.000001 <0.005 <0.0005 0.5 7.5	<0.000001 <0.005 <0.0005 0.4 7.5	<0.000001 <0.005 <0.0005 0.4 7.5	<0.000001 <0.005 <0.0005 0.8 7.5	12 12 12 12 12	0.000002 <0.005 <0.0005 0.8 7.6	<0.000001 <0.005 <0.0005 <0.3 7.4	<0.000001 <0.005 <0.0005 0.5 7.5
異常なし 異常なし <0.5 <0.1	異常なし 異常なし <0.5 <0.1	異常なし 異常なし <0.5 <0.1	異常なし 異常なし <0.5 <0.1	異常なし 異常なし <0.5 <0.1	異常なし 異常なし <0.5 <0.1	12 12 12 12	異常なし 異常なし <0.5 <0.1	異常なし 異常なし <0.5 <0.1	異常なし 異常なし <0.5 <0.1

⑤ 給水栓(久留米市内の給水栓15か所の月平均)

採水月	水質基準値	4月	5月	6月	7月	8月	9月	
水温(°C)	-	17.5	20.3	22.9	26.9	29.0	27.2	
残留塩素(mg/L)	-	0.3	0.4	0.4	0.4	0.4	0.4	
水質基準項目	一般細菌	100個/mL以下	0	0	0	0	0	
	大腸菌	不検出	不検出	不検出	不検出	不検出	不検出	
	カドミウム及びその化合物	0.003mg/L以下	<0.0003	<0.0003	<0.0003	<0.0003	<0.0003	<0.0003
	水銀及びその化合物	0.0005mg/L以下	<0.00005	<0.00005	<0.00005	<0.00005	<0.00005	<0.00005
	セレン及びその化合物	0.01mg/L以下	<0.001	<0.001	<0.001	<0.001	<0.001	<0.001
	鉛及びその化合物	0.01mg/L以下	<0.001	<0.001	0.002	<0.001	<0.001	<0.001
	ヒ素及びその化合物	0.01mg/L以下	<0.001	<0.001	<0.001	<0.001	<0.001	<0.001
	六価クロム化合物	0.02mg/L以下	<0.002	<0.002	<0.002	<0.002	<0.002	<0.002
	亜硝酸態窒素	0.04mg/L以下	<0.004	<0.004	<0.004	<0.004	<0.004	<0.004
	シアン化物イオン及び塩化シアン	0.01mg/L以下	<0.001	<0.001	<0.001	<0.001	<0.001	<0.001
	硝酸態窒素及び亜硝酸態窒素	10mg/L以下	<0.2	0.6	0.5	0.7	0.7	0.8
	フッ素及びその化合物	0.8mg/L以下	0.10	0.09	0.09	0.10	0.05	0.10
	ホルム素及びその化合物	1.0mg/L以下	0.08	0.06	0.04	0.05	0.01	0.04
	四塩化炭素	0.002mg/L以下	<0.0002	<0.0002	<0.0002	<0.0002	<0.0002	<0.0002
	1,4-ジオキサン	0.05mg/L以下	<0.002	<0.002	<0.002	<0.002	<0.002	<0.002
	シス-1,2-ジクロロエチレン及びトランス-1,2-ジクロロエチレン	0.04mg/L以下	<0.002	<0.002	<0.002	<0.002	<0.002	<0.002
	ジクロロメタン	0.02mg/L以下	<0.001	<0.001	<0.001	<0.001	<0.001	<0.001
	テトラクロロエチレン	0.01mg/L以下	<0.001	<0.001	<0.001	<0.001	<0.001	<0.001
	トリクロロエチレン	0.01mg/L以下	<0.001	<0.001	<0.001	<0.001	<0.001	<0.001
ベンゼン	0.01mg/L以下	<0.001	<0.001	<0.001	<0.001	<0.001	<0.001	
塩素酸	0.6mg/L以下	0.06	0.09	0.11	0.12	0.14	0.13	
クロロ酢酸	0.02mg/L以下	<0.002	<0.002	<0.002	<0.002	<0.002	<0.002	
クロロホルム	0.06mg/L以下	0.010	0.014	0.013	0.016	0.018	0.013	
ジクロロ酢酸	0.03mg/L以下	<0.002	0.004	0.004	0.004	0.004	<0.002	
ジブromクロロメタン	0.1mg/L以下	0.003	0.003	0.002	0.003	0.003	0.003	
臭素酸	0.01mg/L以下	<0.001	<0.001	<0.001	<0.001	<0.001	<0.001	
総トリハロメタン	0.1mg/L以下	0.020	0.024	0.021	0.028	0.030	0.023	
トリクロロ酢酸	0.03mg/L以下	0.008	0.013	0.010	0.013	0.008	0.007	
ブromジクロロメタン	0.03mg/L以下	0.007	0.008	0.006	0.008	0.009	0.007	
ブromホルム	0.09mg/L以下	<0.001	<0.001	<0.001	<0.001	<0.001	<0.001	
ホルムアルデヒド	0.08mg/L以下	0.002	0.002	0.002	0.002	<0.001	0.002	
亜鉛及びその化合物	1.0mg/L以下	<0.005	<0.005	<0.005	<0.005	<0.005	<0.005	
アルミニウム及びその化合物	0.2mg/L以下	0.03	0.04	0.04	0.05	0.04	0.04	
鉄及びその化合物	0.3mg/L以下	<0.01	<0.01	<0.01	<0.01	<0.01	<0.01	
銅及びその化合物	1.0mg/L以下	<0.005	<0.005	<0.005	<0.005	<0.005	<0.005	
ナトリウム及びその化合物	200mg/L以下	15	12	11	11	8	12	
マンガン及びその化合物	0.05mg/L以下	<0.001	<0.001	<0.001	<0.001	<0.001	<0.001	
塩化物イオン	200mg/L以下	15	12	8	13	13	10	
カルシウム、マグネシウム等(硬度)	300mg/L以下	51	44	45	46	28	54	
蒸発残留物	500mg/L以下	110	100	98	120	65	120	
陰イオン界面活性剤	0.2mg/L以下	<0.02	<0.02	<0.02	<0.02	<0.02	<0.02	
ジオキシベンゼン	0.00001mg/L以下	<0.000001	<0.000001	<0.000001	<0.000001	<0.000001	<0.000001	
2-メチルイソホルネオール	0.00001mg/L以下	<0.000001	<0.000001	<0.000001	<0.000001	0.000001	0.000001	
非イオン界面活性剤	0.02mg/L以下	<0.005	<0.005	<0.005	<0.005	<0.005	<0.005	
フェノール類	0.005mg/L以下	<0.0005	<0.0005	<0.0005	<0.0005	<0.0005	<0.0005	
有機物質(TOC)	3mg/L以下	0.7	0.6	0.5	0.6	0.6	0.5	
pH値	5.8~8.6	7.5	7.6	7.5	7.6	7.6	7.5	
味	異常なし	異常なし	異常なし	異常なし	異常なし	異常なし	異常なし	
臭気	異常なし	異常なし	異常なし	異常なし	異常なし	異常なし	異常なし	
色度	5度以下	<0.5	<0.5	<0.5	<0.5	<0.5	<0.5	
濁度	2度以下	<0.1	<0.1	<0.1	<0.1	<0.1	<0.1	

※久留米市内の給水栓における月平均値と全データの最高・最低・年間平均値。

※「令和3年度水質検査計画」に基づき、15か所中7か所にて、年4回「全項目検査」を実施。

10月	11月	12月	1月	2月	3月	回数	全データ最高	全データ最低	年間平均
26.3	20.3	15.0	10.8	10.7	10.6	180	31.2	8.5	19.8
0.4	0.4	0.4	0.4	0.4	0.4	180	0.6	0.2	0.4
0	0	0	0	0	0	180	0	0	0
不検出	不検出	不検出	不検出	不検出	不検出	180	不検出	不検出	不検出
<0.0003	<0.0003	<0.0003	<0.0003	<0.0003	<0.0003	30	<0.0003	<0.0003	<0.0003
<0.00005	<0.00005	<0.00005	<0.00005	<0.00005	<0.00005	30	<0.00005	<0.00005	<0.00005
<0.001	<0.001	<0.001	<0.001	<0.001	<0.001	30	<0.001	<0.001	<0.001
<0.001	<0.001	<0.001	<0.001	<0.001	<0.001	30	0.003	<0.001	<0.001
0.001	0.002	0.002	0.001	0.002	0.001	30	0.002	<0.001	<0.001
<0.002	<0.002	<0.002	<0.002	<0.002	<0.002	30	<0.002	<0.002	<0.002
<0.004	<0.004	<0.004	<0.004	<0.004	<0.004	30	<0.004	<0.004	<0.004
<0.001	<0.001	<0.001	<0.001	<0.001	<0.001	30	<0.001	<0.001	<0.001
0.8	0.7	0.6	0.6	0.6	0.4	30	0.8	<0.2	0.6
0.10	0.10	0.11	0.11	0.11	0.10	30	0.12	0.05	0.10
0.06	0.08	0.09	0.09	0.10	0.11	30	0.11	0.01	0.07
<0.0002	<0.0002	<0.0002	<0.0002	<0.0002	<0.0002	30	<0.0002	<0.0002	<0.0002
<0.002	<0.002	<0.002	<0.002	<0.002	<0.002	30	<0.002	<0.002	<0.002
<0.002	<0.002	<0.002	<0.002	<0.002	<0.002	30	<0.002	<0.002	<0.002
<0.001	<0.001	<0.001	<0.001	<0.001	<0.001	30	<0.001	<0.001	<0.001
<0.001	<0.001	<0.001	<0.001	<0.001	<0.001	30	<0.001	<0.001	<0.001
<0.001	<0.001	<0.001	<0.001	<0.001	<0.001	30	<0.001	<0.001	<0.001
<0.001	<0.001	<0.001	<0.001	<0.001	<0.001	30	<0.001	<0.001	<0.001
0.10	0.08	0.08	0.08	0.06	0.04	180	0.21	<0.04	0.09
<0.002	<0.002	<0.002	<0.002	<0.002	<0.002	30	<0.002	<0.002	<0.002
0.012	0.007	0.005	0.005	0.003	0.005	58	0.025	0.002	0.012
<0.002	0.002	0.003	0.003	0.002	0.002	30	0.004	<0.002	0.002
0.004	0.003	0.003	0.003	0.003	0.003	58	0.005	<0.001	0.003
<0.001	<0.001	<0.001	<0.001	<0.001	<0.001	30	0.001	<0.001	<0.001
0.024	0.017	0.013	0.013	0.011	0.014	58	0.042	0.008	0.022
0.007	0.007	0.005	0.005	0.003	0.004	30	0.014	0.002	0.007
0.008	0.006	0.005	0.005	0.004	0.006	58	0.012	0.003	0.007
<0.001	<0.001	<0.001	<0.001	<0.001	<0.001	58	<0.001	<0.001	<0.001
<0.001	<0.001	<0.001	<0.001	<0.001	<0.001	30	0.002	<0.001	<0.001
<0.005	<0.005	<0.005	<0.005	0.005	<0.005	30	0.015	<0.005	<0.005
0.03	0.02	0.02	0.02	0.02	0.02	30	0.05	0.02	0.03
<0.01	<0.01	<0.01	<0.01	0.01	<0.01	30	0.04	<0.01	<0.01
<0.005	<0.005	<0.005	<0.005	<0.005	<0.005	30	<0.005	<0.005	<0.005
13	14	15	15	15	16	30	17	8	13
<0.001	<0.001	<0.001	<0.001	<0.001	<0.001	30	<0.001	<0.001	<0.001
11	12	13	14	14	15	180	16	8	13
55	51	47	46	46	46	30	57	28	47
133	123	135	120	123	130	30	140	63	116
<0.02	<0.02	<0.02	<0.02	<0.02	<0.02	30	<0.02	<0.02	<0.02
<0.000001	<0.000001	<0.000001	<0.000001	<0.000001	0.000001	86	0.000002	<0.000001	<0.000001
0.000002	<0.000001	<0.000001	<0.000001	<0.000001	<0.000001	86	0.000003	<0.000001	<0.000001
<0.005	<0.005	<0.005	<0.005	<0.005	<0.005	30	<0.005	<0.005	<0.005
<0.0005	<0.0005	<0.0005	<0.0005	<0.0005	<0.0005	30	<0.0005	<0.0005	<0.0005
0.5	0.4	0.5	0.4	0.4	0.5	180	0.8	0.3	0.5
7.6	7.6	7.5	7.4	7.5	7.5	180	7.7	7.3	7.5
異常なし	異常なし	異常なし	異常なし	異常なし	異常なし	180	異常なし	異常なし	異常なし
異常なし	異常なし	異常なし	異常なし	異常なし	異常なし	180	異常なし	異常なし	異常なし
<0.5	<0.5	<0.5	<0.5	<0.5	<0.5	180	0.5	<0.5	<0.5
<0.1	<0.1	<0.1	<0.1	<0.1	<0.1	180	<0.1	<0.1	<0.1

(2) 薬品等の注入率

① 塩素注入率

年度	次亜塩素酸ナトリウム 注入量(L)	注入率(mg/L)				備考
		前塩	中塩	後塩	計	
令和3年度	401,605	1.67	0.69	0.11	2.47	注入率は次亜塩素酸ナトリウムを塩素に換算し算出
令和2年度	359,589	1.22	0.87	0.12	2.21	
令和元年度	395,587	1.58	0.74	0.13	2.45	
平成30年度	405,042	1.65	0.71	0.12	2.48	
平成29年度	301,682	0.87	0.85	0.15	1.87	

※塩素は、通常消毒の目的でろ過工程の後に注入される。これを後塩といい、浄水処理対策の一環として、ろ過工程以前の処理過程に注入することを前塩、中塩という。

② カセイソーダ注入率

年度	処理水量(m ³)	注入量(L)	固形換算(kg)	注入率(mg/L)	備考
令和3年度	21,746,140	112,462	41,841	1.92	処理水量は取水水量であり、無注入日は除く
令和2年度	21,981,580	46,501	17,300	0.79	
令和元年度	21,709,560	72,022	26,792	1.23	
平成30年度	21,806,810	74,470	27,703	1.27	
平成29年度	21,789,340	74,920	27,870	1.28	

③ PAC(凝集剤)注入率

年度	注入量(L)	平均注入率(mg/L)	最大注入率(mg/L)	最小注入率(mg/L)	備考
令和3年度	504,929	26.9	44.2	18.2	
令和2年度	559,880	29.5	42.8	21.9	
令和元年度	482,548	25.7	42.7	18.2	
平成30年度	500,565	26.4	41.3	16.5	
平成29年度	437,764	23.1	42.8	13.8	

④ 活性炭注入率

年度	処理水量(m ³)	注入量(kg)	注入率(mg/L)	備考
令和3年度	21,746,140	79,502	3.66	・水分を除いた活性炭量に換算し算出 ・処理水量は取水水量であり、無注入日は除く
令和2年度	21,981,580	83,167	3.78	
令和元年度	21,709,560	115,919	5.34	
平成30年度	21,806,810	121,344	5.56	
平成29年度	21,556,340	90,731	4.21	

⑤ 酸注入率

年度	処理水量(m ³)	注入量(kg)	注入率(mg/L)	備考
令和3年度	21,571,782	83,108	3.85	処理水量は着水水量であり、無注入日は除く
令和2年度	9,024,460	23,160	2.57	
令和元年度	19,182,006	51,322	2.68	
平成30年度	17,458,791	39,032	2.24	
平成29年度	20,719,248	48,273	2.33	

4 取水・配水

(1) 取水量・配水量・有効水量

- ① 取水量・配水量等
- ② 受水の推移
- ③ 給水量分析
- ④ 有収率の推移
- ⑤ 取水場、浄水場電力使用量及び料金
- ⑥ 高所地区電力使用量及び料金
- ⑦ 城島・三瀦地区電力使用量及び料金
- ⑧ 田主丸地区電力使用量及び料金

(2) 使用水量・調定

- ① 使用水量分析（段階別、口径別）
- ② 月別配水量推移
- ③ 水道料金調定

(3) 収納

- ① 年度内収納率
- ② 納期内収納率

(4) 料金

- ① 水道料金（変遷）表
- ② 水道加入金表

4 取水・配水

(1) 取水量・配水量・有効水量

① 取水量・配水量等

区分 年月		取水量(m ³)			配水量(m ³)			
		放光寺系	受水(上水)	計	放光寺系	受水系	計	1日最大
令和3年	4月	1,797,150	522,713	2,319,863	1,664,980	614,023	2,279,003	78,084
	5月	1,819,470	533,650	2,353,120	1,692,142	627,720	2,319,862	78,635
	6月	1,798,930	525,787	2,324,717	1,666,427	617,286	2,283,713	79,502
	7月	1,898,390	544,001	2,442,391	1,780,571	638,823	2,419,394	81,540
	8月	1,832,930	529,294	2,362,224	1,716,455	624,123	2,340,578	80,053
	9月	1,753,160	514,177	2,267,337	1,665,351	606,863	2,272,214	79,104
	10月	1,876,140	545,361	2,421,501	1,745,568	640,388	2,385,956	78,818
	11月	1,806,920	529,820	2,336,740	1,663,262	620,779	2,284,041	77,975
	12月	1,869,590	543,644	2,413,234	1,750,591	637,841	2,388,432	82,237
令和4年	1月	1,831,530	540,704	2,372,234	1,712,851	634,230	2,347,081	78,455
	2月	1,664,470	486,565	2,151,035	1,558,103	571,093	2,129,196	78,147
	3月	1,797,460	522,922	2,320,382	1,663,634	617,022	2,280,656	77,284
令和3年度		21,746,140	6,338,638	28,084,778	20,279,935	7,450,191	27,730,126	82,237
	(伸率%)	(△1.07)	(△1.91)	(△1.26)	(△1.18)	(△1.54)	(△1.28)	(△6.57)
令和2年度		21,981,580	6,462,150	28,443,730	20,522,521	7,566,578	28,089,099	88,021
	(伸率%)	(1.25)	(0.72)	(1.13)	(1.05)	(0.32)	(0.85)	(6.32)
令和元年度		21,709,560	6,416,248	28,125,808	20,310,099	7,542,586	27,852,685	82,792
	(伸率%)	(△0.45)	(△1.81)	(△0.76)	(△0.81)	(△1.35)	(△0.96)	(△2.92)
平成30年度		21,806,810	6,534,748	28,341,558	20,476,509	7,645,678	28,122,187	85,279
	(伸率%)	(0.08)	(△2.49)	(△0.52)	(0.01)	(△1.73)	(△0.47)	(0.89)
平成29年度		21,789,340	6,701,385	28,490,725	20,475,196	7,780,386	28,255,582	84,526

1日最小	1日平均	給水能力	有効水量(m ³)			無効水量(m ³)	有収率(%)
			有収水量	無収水量	計		
71,616	75,967		1,850,009		1,850,009		
70,599	74,834		2,220,726		2,220,726		
70,493	76,124		1,912,215		1,912,215		
73,428	78,045		2,228,387		2,228,387		
68,902	75,503		1,947,448		1,947,448		
72,044	75,740		2,277,264		2,277,264		
74,280	76,966		1,896,780		1,896,780		
72,585	76,135		2,270,731		2,270,731		
75,306	77,046		1,929,894		1,929,894		
68,958	75,712		2,289,120		2,289,120		
72,560	76,043		1,920,757		1,920,757		
69,553	73,570		2,175,996		2,175,996		
68,902	75,973	145,800	24,919,327	1,574,756	26,494,083	1,236,043	89.86
(5.05)	(△1.28)	(0.00)	(△0.42)	(19.13)	(0.56)	(△29.08)	(0.87)
65,589	76,956	145,800	25,024,237	1,321,888	26,346,125	1,742,974	89.09
(△4.48)	(1.13)	(0.00)	(1.06)	(△4.09)	(0.79)	(1.74)	(0.21)
68,664	76,100	145,800	24,761,182	1,378,252	26,139,434	1,713,246	88.90
(△0.89)	(△1.23)	(0.00)	(△0.53)	(8.71)	(△0.08)	(△12.63)	(0.44)
69,278	77,047	145,800	24,893,343	1,267,874	26,161,217	1,960,970	88.52
(1.32)	(△0.47)	(0.00)	(△0.41)	(△2.92)	(△0.53)	(0.31)	(2.09)
68,376	77,413	145,800	24,994,619	1,306,061	26,300,680	1,954,902	88.46

② 受水の推移

(税込額)

年度	基本水量 m ³	基準水量 m ³	責任水量率 %	1日責任水量 m ³	年間責任水量 m ³	年間受水量 m ³	受水率 %	総配水量対比 %	単価		受水費 千円
									円	円	
平成29年度	46,000	-	75.0	34,500	12,592,500	6,701,385	53.22	23.7	(基本)	66.00	831,105
									(従量)	9.00	60,312
									(合計)	75.00	891,417
平成30年度	46,000	-	75.0	33,120	12,088,800	6,534,748	54.06	23.2	(基本)	66.00	797,861
									(従量)	9.00	58,813
									(合計)	75.00	856,674
令和元年度	46,000	-	75.0	33,120	12,121,920	6,416,248	52.93	23.0	(基本4~9月)	66.00	400,023
									(基本10~3月)	68.00	412,145
									(従量)	9.00	57,746
									(合計4~9月)	75.00	869,915
令和2年度	46,790	-	75.0	33,689	12,296,412	6,462,150	52.55	23.0	(基本)	68.00	836,156
									(従量)	9.00	58,159
									(合計)	77.00	894,315
令和3年度	46,790	-	75.0	33,689	12,296,412	6,338,638	51.55	22.9	(基本)	68.00	836,156
									(従量)	9.00	57,048
									(合計)	77.00	893,204

* 福岡県南広域水道企業団水道水供給条例の一部を改正する条例により、平成30年4月1日から令和5年3月31日までの基本料金を算定する際に基本水量に乗ずる割合は、3%減免し、72%となる。

* 注 令和元年10月より、消費税及び地方消費税の税率の引上げに伴い、基本単価が66円から68円に改定された。

* 注 令和2年4月より、小石原川ダム供用開始に伴い、基本水量が46,000m³から46,790m³に改定された。

【受水費の計算方法】

受水費＝基本料金＋従量料金

基本料金＝年間責任水量×基本単価

従量料金＝年間受水量×従量単価

③ 給水量分析

(令和3年度)

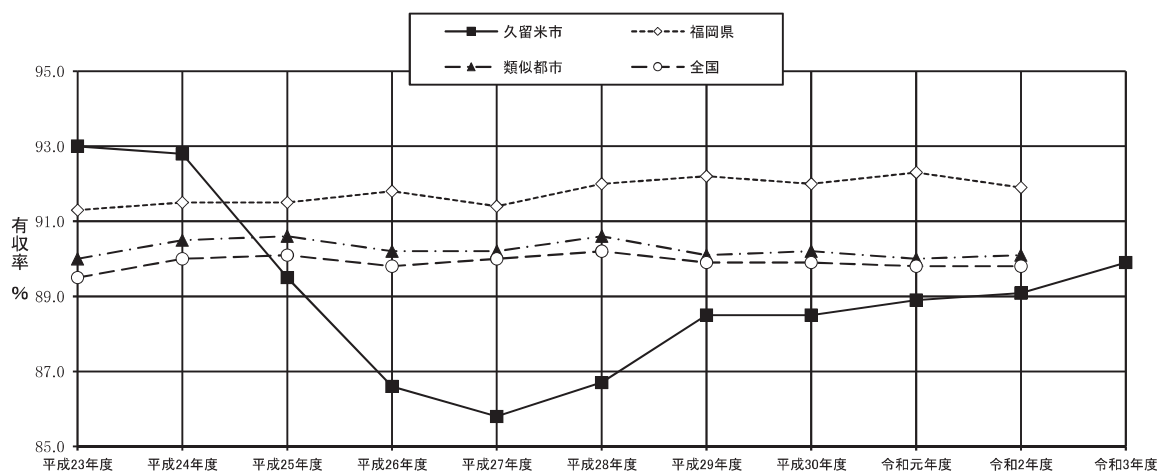
給水量(A) 27,730,126m ³ 100.00%	有効水量 26,494,083m ³ 95.54%	有収水量(B)	料金水量	24,882,317m ³	89.73%	料金徴収の基礎となった水量
		無収水量 1,574,756m ³ 5.68%	分水量	37,010m ³	0.13%	他の水道に対しての分水量
			応援給水	0m ³	0.00%	応援給水量
	無効水量(C) 1,236,043m ³ 4.46%	メーター関係水量	956,742m ³	3.45%	メーター不感のため料金徴収の対象とならない水量	
		局事業用水量	616,272m ³	2.22%	水道施設および管洗浄用水等に使用した水量	
		消防用水量	1,742m ³	0.01%	消火用に使用した水量	
		調定減額水量	68,810m ³	0.25%	料金調定で減額の対象となった水量	
		漏水水量	34,863m ³	0.13%	配水の本支管等の漏水量	
		その他	1,132,370m ³	4.08%	水道施設の損傷等による水量及び不明水量	

※構成比は、表示単位に四捨五入してあることから、内訳の計は必ずしも合計に一致しない。

④ 有収率の推移

(単位:%)

年度	平成23年度	平成24年度	平成25年度	平成26年度	平成27年度	平成28年度	平成29年度	平成30年度	令和元年度	令和2年度	令和3年度
久留米市	93.0	92.8	89.5	86.6	85.8	86.7	88.5	88.5	88.9	89.1	89.9
福岡県	91.3	91.5	91.5	91.8	91.4	92.0	92.2	92.0	92.3	91.9	-
類似都市	90.0	90.5	90.6	90.2	90.2	90.6	90.1	90.2	90.0	90.1	-
全国	89.5	90.0	90.1	89.8	90.0	90.2	89.9	89.9	89.8	89.8	-



参考:『地方公営企業年鑑』(地方公営企業経営研究会編) 『福岡県の水道』(福岡県)

* 令和3年度の他自治体の有収率は未発表のため未記載

⑤ 取水場、浄水場電力使用量及び料金

施設等 年月	太郎原取水場		放光寺浄水場		小
	電力量(kWh)	料金(円)	電力量(kWh)	料金(円)	電力量(kWh)
令和3年 4月	491,933	6,721,000	101,975	1,425,115	593,908
5月	494,148	6,849,100	107,196	1,515,595	601,344
6月	491,057	7,031,342	113,512	1,649,524	604,569
7月	515,822	7,661,104	124,486	1,876,473	640,308
8月	490,762	7,377,092	122,887	1,865,564	613,649
9月	493,306	7,511,931	115,193	1,785,099	608,499
10月	518,249	7,725,671	106,951	1,630,067	625,200
11月	496,298	7,511,559	94,499	1,470,640	590,797
12月	527,282	8,087,019	102,788	1,616,259	630,070
令和4年 1月	520,826	8,635,598	105,782	1,796,923	626,608
2月	464,654	6,669,100	95,476	1,400,533	560,130
3月	491,270	8,817,607	102,462	1,851,622	593,732
令和3年度計	5,995,607	90,598,123	1,293,207	19,883,414	7,288,814
月平均	499,634	7,549,844	107,767	1,656,951	607,401
日平均	16,426	248,214	3,543	54,475	19,969
1m ³ 当り	0.276	4.166	0.059	0.914	0.335
令和2年度	6,130,320	86,889,488	1,319,472	18,525,197	7,449,792
令和元年度	6,052,459	93,820,447	1,290,871	19,892,975	7,343,330
平成30年度	6,073,923	94,443,404	1,298,545	20,304,116	7,372,468
平成29年度	6,076,594	87,377,695	1,286,527	18,746,413	7,363,121

⑥ 高所地区電力使用量及び料金

施設等 年月	高良内配水池		上津減圧弁室		良山台
	電力量(kWh)	料金(円)	電力量(kWh)	料金(円)	電力量(kWh)
令和3年 4月	155	3,707	160	4,262	647
5月	151	3,702	166	4,474	584
6月	127	3,117	154	4,301	599
7月	146	3,615	161	4,564	620
8月	142	3,524	175	4,968	575
9月	155	3,889	152	4,553	658
10月	112	2,861	158	4,619	639
11月	106	2,771	132	4,018	562
12月	127	3,275	140	4,203	525
令和4年 1月	148	3,880	155	4,521	644
2月	122	3,252	125	4,016	510
3月	123	3,336	124	3,770	545
令和3年度計	1,614	40,929	1,802	52,269	7,108
月平均	135	3,411	150	4,356	592
日平均	4	112	5	143	19
1m ³ 当り	—	—	—	—	—
令和2年度	1,732	41,819	1,923	52,616	6,856
令和元年度	1,716	43,023	1,940	54,036	6,734
平成30年度	1,743	42,854	1,882	52,548	6,690
平成29年度	1,778	41,496	1,954	51,419	6,634

計	藤山受水			計	
	料金(円)	電力量(kWh)	料金(円)	電力量(kWh)	料金(円)
8,146,115	113,584	1,635,794	707,492	9,781,909	
8,364,695	116,657	1,718,098	718,001	10,082,793	
8,680,866	113,625	1,721,878	718,194	10,402,744	
9,537,577	117,632	1,832,094	757,940	11,369,671	
9,242,656	112,851	1,781,148	726,500	11,023,804	
9,297,030	109,908	1,766,064	718,407	11,063,094	
9,355,738	117,489	1,834,983	742,689	11,190,721	
8,982,199	114,322	1,825,068	705,119	10,807,267	
9,703,278	118,680	1,907,213	748,750	11,610,491	
10,432,521	120,152	1,954,675	746,760	12,387,196	
8,069,633	107,427	1,840,183	667,557	9,909,816	
10,669,229	115,850	1,998,530	709,582	12,667,759	
110,481,537	1,378,177	21,815,728	8,666,991	132,297,265	
9,206,795	114,848	1,817,977	722,249	11,024,772	
302,689	3,776	59,769	23,745	362,458	
5,081	0,271	4,296	—	—	
105,414,685	1,408,839	21,508,899	8,858,631	126,923,584	
113,713,422	1,400,995	23,403,430	8,744,325	137,116,852	
114,747,520	1,442,396	23,262,872	8,814,864	138,010,392	
106,124,108	1,467,241	21,160,922	8,830,362	127,285,030	

一ノ瀬ポンプ所	藤山配水場			計	
	料金(円)	電力量(kWh)	料金(円)	電力量(kWh)	料金(円)
15,345	17,778	212,599	18,740	235,913	
14,650	19,012	223,923	19,913	246,749	
14,989	19,468	237,143	20,348	259,550	
16,193	21,223	260,588	22,150	284,960	
15,672	20,561	258,466	21,453	282,630	
17,438	19,699	254,600	20,664	280,480	
16,458	19,525	254,561	20,434	278,499	
14,912	17,780	241,871	18,580	263,572	
14,371	18,365	253,299	19,157	275,148	
16,829	18,957	347,583	19,904	372,813	
14,559	16,915	326,433	17,672	348,260	
15,499	18,541	362,667	19,333	385,272	
186,915	227,824	3,233,733	238,348	3,513,846	
15,576	18,985	269,478	19,862	292,821	
512	624	8,860	653	9,627	
—	0,278	3,946	—	—	
173,913	232,267	2,884,902	242,778	3,153,250	
175,842	239,562	3,650,078	246,076	3,814,536	
173,876	253,686	4,288,739	264,001	4,558,017	
164,297	270,232	4,339,542	280,598	4,596,754	

⑦ 城島・三瀨地区電力使用量及び料金

施設等 年月	西部配水場		西青木公園水質自動監視装置		電力量(kWh)
	電力量(kWh)	料金(円)	電力量(kWh)	料金(円)	
令和3年 4月	49,907	752,612	20	673	49,927
5月	54,038	812,640	19	665	54,057
6月	54,619	849,198	16	609	54,635
7月	58,121	930,398	19	670	58,140
8月	56,980	923,625	19	671	56,999
9月	54,344	898,435	20	696	54,364
10月	54,568	884,855	18	661	54,586
11月	50,181	832,955	18	666	50,199
12月	51,931	873,070	17	650	51,948
令和4年 1月	50,935	906,898	20	719	50,955
2月	46,413	743,912	17	665	46,430
3月	50,272	949,577	17	673	50,289
令和3年度計	632,309	10,358,175	220	8,018	632,529
月平均	52,692	863,181	18.3	668	52,711
日平均	1,732	28,379	0.6	22	1,733
1m ³ 当り	0.170	2.787	—	—	—
令和2年度	650,752	9,948,956	217	7,588	650,969
令和元年度	640,203	10,892,800	—	—	640,203
平成30年度	634,392	11,025,211	—	—	634,392
平成29年度	641,101	10,535,897	—	—	641,101

※令和3年3月31日をもって下田配水場の施設機能廃止

⑧ 田主丸地区電力使用量及び料金

施設等 年月	田主丸送水管流量計		田主丸残塩計		石垣
	電力量(kWh)	料金(円)	電力量(kWh)	料金(円)	電力量(kWh)
令和3年 4月	5	393	14	559	449
5月	3	355	15	588	416
6月	5	394	13	550	463
7月	4	375	14	572	675
8月	4	376	17	632	648
9月	4	377	29	876	652
10月	9	481	22	741	492
11月	18	671	12	543	387
12月	21	740	12	546	398
令和4年 1月	17	665	17	656	450
2月	18	695	11	534	347
3月	20	744	13	584	392
令和3年度計	128	6,266	189	7,381	5,769
月平均	11	522	16	615	481
日平均	0.4	17	0.5	20	16
1m ³ 当り	—	—	—	—	—
令和2年度	51	4,469	185	7,062	5,767
令和元年度	51	4,329	204	7,548	6,031
平成30年度	47	4,058	188	7,165	5,398
平成29年度	51	3,885	197	7,110	5,024

計
料金(円)
753,285
813,305
849,807
931,068
924,296
899,131
885,516
833,621
873,720
907,617
744,577
950,250
10,366,193
863,849
28,401
—
9,956,544
10,892,800
11,025,211
10,535,897

配水池	石垣ポンプ場		計		
	料金(円)	電力量(kWh)	料金(円)	電力量(kWh)	料金(円)
	12,229	3,890	100,547	4,358	113,728
	11,576	3,550	97,266	3,984	109,785
	12,955	3,480	96,626	3,961	110,525
	19,015	3,934	110,319	4,627	130,281
	18,296	3,384	101,109	4,053	120,413
	18,559	3,861	112,105	4,546	131,917
	14,107	3,449	99,427	3,972	114,756
	11,189	3,689	103,470	4,106	115,873
	11,617	3,603	102,775	4,034	115,678
	13,300	4,737	126,052	5,221	140,673
	10,429	3,611	105,861	3,987	117,519
	11,970	3,804	111,722	4,229	125,020
	165,242	44,992	1,267,279	51,078	1,446,168
	13,770	3,749	105,607	4,257	120,514
	453	123	3,472	140	3,962
	—	0.341	9.600	—	—
	158,820	44,927	1,219,011	50,930	1,389,362
	169,279	46,067	1,253,777	52,353	1,434,933
	150,316	40,044	1,135,478	45,677	1,297,017
	133,729	51,631	1,277,138	56,903	1,421,862

(2) 使用水量・調定

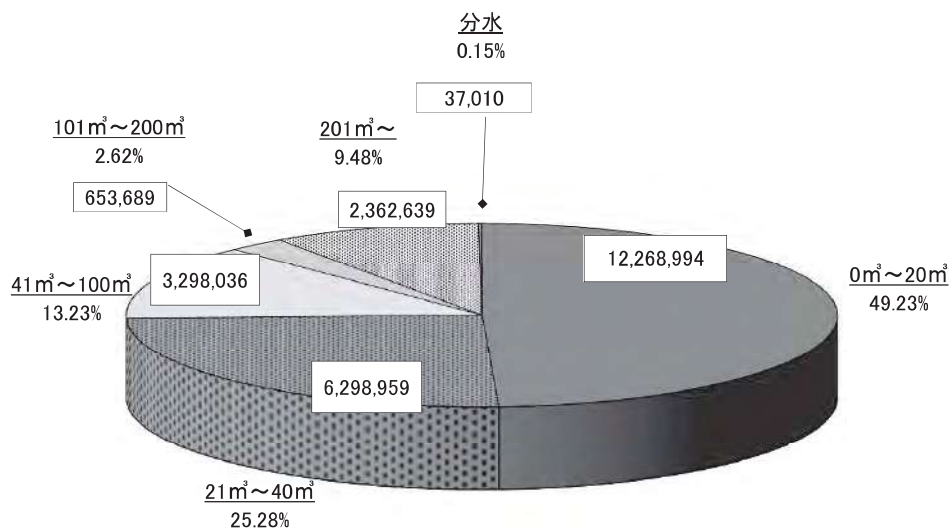
① 使用水量分析(段階別、口径別)

(単位: m³)

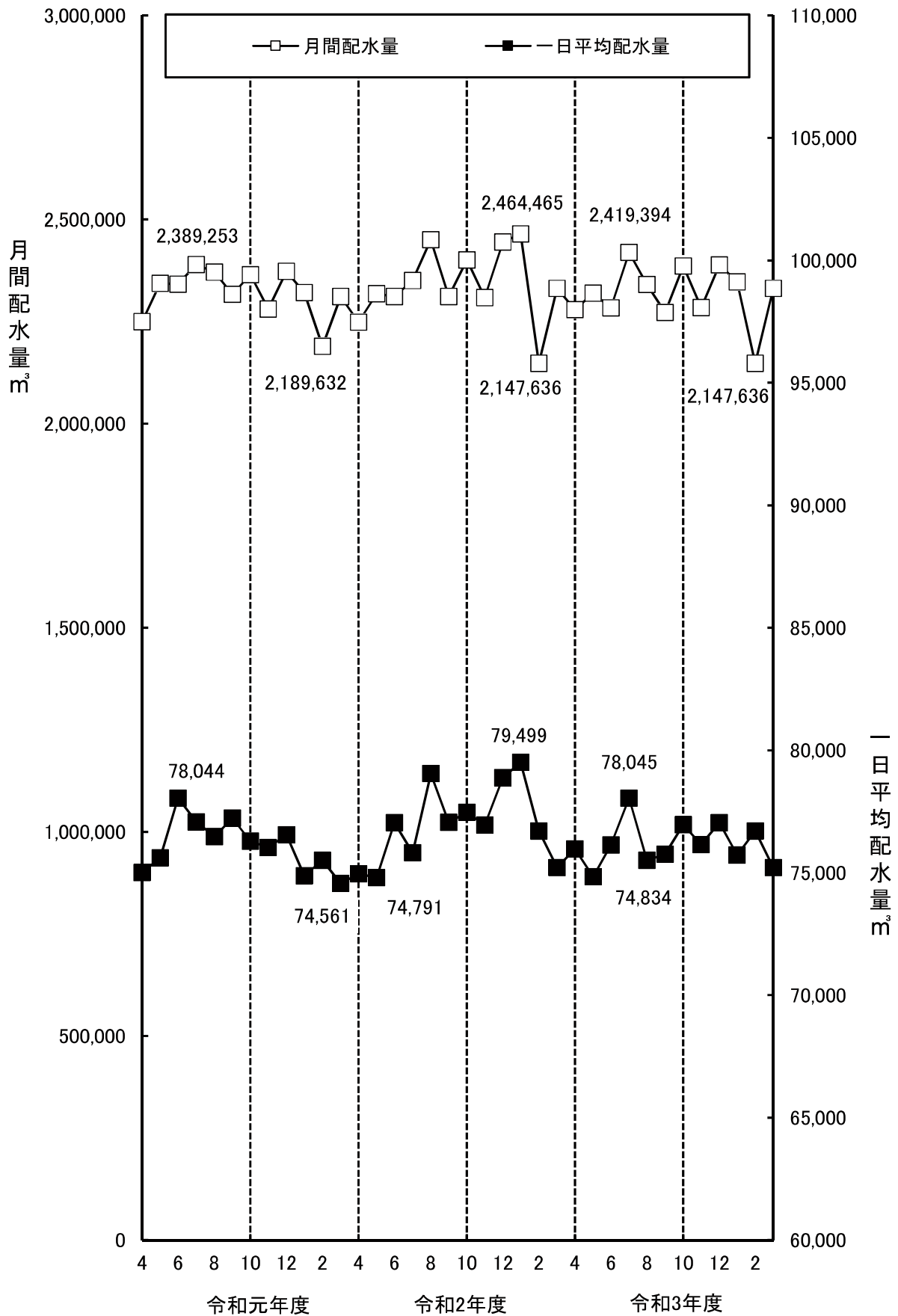
口径	段階	0m ³ ~20m ³	21m ³ ~40m ³	41m ³ ~100m ³	101m ³ ~200m ³	201m ³ ~	分水	計
13mm	水量	4,079,528	1,814,259	843,749	45,428	25,788		6,808,752
	(構成比%)	(59.92%)	(26.65%)	(12.39%)	(0.67%)	(0.38%)		(27.32%)
20mm	水量	7,844,084	4,220,180	1,946,353	115,309	86,535		14,212,461
	(構成比%)	(55.19%)	(29.69%)	(13.69%)	(0.81%)	(0.61%)		(57.03%)
25mm	水量	189,243	128,158	184,091	113,575	193,716		808,783
	(構成比%)	(23.40%)	(15.85%)	(22.76%)	(14.04%)	(23.95%)		(3.25%)
40mm	水量	110,107	93,579	208,917	220,263	631,346		1,264,212
	(構成比%)	(8.71%)	(7.40%)	(16.53%)	(17.42%)	(49.94%)		(5.07%)
50mm	水量	31,546	28,811	74,902	98,073	568,033		801,365
	(構成比%)	(3.94%)	(3.60%)	(9.35%)	(12.24%)	(70.88%)		(3.22%)
75mm	水量	11,987	11,454	32,475	49,236	577,175		682,327
	(構成比%)	(1.76%)	(1.68%)	(4.76%)	(7.22%)	(84.59%)		(2.74%)
100mm	水量	2,182	2,198	6,589	10,205	152,704		173,878
	(構成比%)	(1.25%)	(1.26%)	(3.79%)	(5.87%)	(87.82%)		(0.70%)
150mm	水量	317	320	960	1,600	127,342		130,539
	(構成比%)	(0.24%)	(0.25%)	(0.74%)	(1.23%)	(97.55%)		(0.52%)
小計	水量	12,268,994	6,298,959	3,298,036	653,689	2,362,639		24,882,317
	(構成比%)	(49.31%)	(25.32%)	(13.25%)	(2.63%)	(9.50%)		(99.85%)
分水	水量						37,010	37,010
	(構成比%)							(0.15%)
合計	水量	12,268,994	6,298,959	3,298,036	653,689	2,362,639	37,010	24,919,327
	(構成比%)	(49.23%)	(25.28%)	(13.23%)	(2.62%)	(9.48%)	(0.15%)	(100.00%)

※下段の()は各口径毎の段階別構成比、計欄の()は口径別構成比

※構成比は、表示単位に四捨五入してあることから、内訳の計は必ずしも合計に一致しない。



② 月別配水量推移



③水道料金調定

内訳 年月		調定				
		13mm	20mm	25mm	40mm	50mm
令和3年度	件数(件) (対前年度比%)	249,174 (98.4)	487,134 (102.3)	12,211 (99.7)	6,178 (101.5)	1,674 (101.6)
	金額(円) (対前年度比%)	1,034,592,350 (95.8)	2,469,687,747 (100.9)	215,931,115 (99.6)	395,125,149 (100.5)	259,230,466 (101.8)
令和2年度	件数(件) (対前年度比%)	253,163 (98.0)	476,239 (102.4)	12,249 (99.6)	6,089 (97.2)	1,648 (98.2)
	金額(円) (対前年度比%)	1,079,446,251 (102.3)	2,446,972,880 (107.3)	216,864,763 (94.8)	393,118,744 (91.7)	254,606,193 (90.5)
令和元年度	件数(件) (対前年度比%)	258,435 (98.2)	465,288 (102.7)	12,304 (100.6)	6,262 (97.0)	1,678 (98.7)
	金額(円) (対前年度比%)	1,055,518,702 (99.5)	2,280,877,142 (102.3)	228,710,019 (99.8)	428,898,118 (95.2)	281,272,996 (97.3)
平成30年度	件数(件) (対前年度比%)	263,125 (98.4)	453,194 (103.4)	12,225 (100.6)	6,458 (100.9)	1,700 (100.1)
	金額(円) (対前年度比%)	1,060,794,117 (96.3)	2,229,425,246 (102.2)	229,237,901 (100.0)	450,474,127 (101.1)	288,952,019 (94.0)
平成29年度	件数(件) (対前年度比%)	267,361 (98.7)	438,302 (102.9)	12,151 (100.6)	6,400 (100.1)	1,699 (101.5)
	金額(円) (対前年度比%)	1,101,446,333 (97.4)	2,182,126,781 (102.4)	229,151,418 (99.9)	445,673,859 (100.9)	307,549,532 (101.1)
平成28年度	件数(件) (対前年度比%)	270,847 (98.5)	426,021 (103.2)	12,079 (101.1)	6,395 (100.3)	1,674 (101.5)
	金額(円) (対前年度比%)	1,131,246,031 (97.7)	2,130,010,109 (102.9)	229,293,649 (101.7)	441,735,623 (99.5)	304,287,123 (101.9)

※金額は消費税及び地方消費税を含む。

内 訳					収入額計	未収累計
75mm	100mm	150mm	分水	調定額計		
627 (100.5)	110 (108.9)	16 (84.2)	12 (100.0)	757,136 (100.9)	671,135 (100.6)	86,001 (103.5)
226,332,425 (105.9)	61,920,701 (108.7)	39,861,525 (91.4)	5,292,430 (104.5)	4,707,973,908 (99.9)	4,203,029,093 (100.2)	504,944,815 (98.2)
624 (98.1)	101 (102.0)	19 (100.0)	12 (100.0)	750,144 (100.7)	667,018 (101.0)	83,126 (98.7)
213,793,062 (85.8)	56,947,348 (76.4)	43,609,335 (96.2)	5,064,059 (104.1)	4,710,422,635 (101.3)	4,196,280,990 (101.8)	514,141,645 (97.6)
636 (99.7)	99 (97.1)	19 (105.6)	12 (100.0)	744,733 (101.0)	660,472 (101.1)	84,261 (100.0)
249,235,228 (94.4)	74,541,651 (95.7)	45,352,757 (97.9)	4,865,823 (101.0)	4,649,272,436 (99.9)	4,122,418,380 (99.7)	526,854,056 (102.0)
638 (100.0)	102 (96.2)	18 (100.0)	12 (92.3)	737,472 (101.5)	653,205 (101.4)	84,267 (101.9)
264,102,605 (95.7)	77,875,067 (105.9)	46,346,958 (100.2)	4,815,268 (102.5)	4,652,023,308 (99.7)	4,134,707,882 (99.7)	516,508,126 (99.7)
638 (99.1)	106 (97.2)	18 (100.0)	13 (76.5)	726,688 (101.2)	643,958 (101.1)	82,730 (101.9)
276,060,065 (99.4)	73,524,734 (97.2)	46,275,678 (102.3)	4,697,129 (111.3)	4,666,505,529 (100.6)	4,148,315,462 (100.6)	518,190,067 (100.7)
644 (99.2)	109 (105.8)	18 (100.0)	17 (113.3)	717,804 (101.3)	636,653 (101.3)	81,151 (101.2)
277,646,346 (94.9)	75,668,090 (95.7)	45,256,158 (101.1)	4,221,412 (109.0)	4,639,364,541 (100.5)	4,124,556,623 (101.0)	514,807,918 (96.4)

(3) 収納

① 年度内収納率

請求手段		調定年度		平成30年度		令和元年度		令和2年度		令和3年度	
		件数	金額(円)	件数	金額(円)	件数	金額(円)	件数	金額(円)	件数	金額(円)
納付制	調定	166,568	1,141,607,843	166,436	1,104,352,709	162,511	1,053,010,209	161,303	1,050,105,752		
	収納	136,891	954,914,509	137,449	920,418,684	134,898	881,268,128	132,273	885,065,909		
	(収納率%)	(82.18)	(83.65)	(82.58)	(83.34)	(83.01)	(83.69)	(82.00)	(84.28)		
口座制	調定	570,905	3,510,415,465	578,297	3,544,919,727	587,633	3,657,412,426	595,833	3,657,868,156		
	収納	516,314	3,179,793,373	523,023	3,201,999,696	532,120	3,315,012,862	538,862	3,317,963,184		
	(収納率%)	(90.44)	(90.58)	(90.44)	(90.33)	(90.55)	(90.64)	(90.44)	(90.71)		
計	調定	737,473	4,652,023,308	744,733	4,649,272,436	750,144	4,710,422,635	757,136	4,707,973,908		
	収納	653,205	4,134,707,882	660,472	4,122,418,380	667,018	4,196,280,990	671,135	4,203,029,093		
	(収納率%)	(88.57)	(88.88)	(88.69)	(88.67)	(88.92)	(89.09)	(88.64)	(89.27)		

※年度内収納率とは、調定年度の年度末における収納率を示す。

※金額は消費税及び地方消費税を含む。

② 納期内収納率

請求手段		調定年度		平成30年度		令和元年度		令和2年度		令和3年度	
		件数	金額(円)	件数	金額(円)	件数	金額(円)	件数	金額(円)	件数	金額(円)
納付制	調定	166,568	1,141,607,843	166,436	1,104,352,709	162,511	1,053,010,209	161,303	1,050,105,752		
	収納	153,912	1,086,957,045	152,990	1,057,321,986	152,389	1,005,322,939	155,037	1,017,194,584		
	(収納率%)	(92.40)	(95.21)	(91.92)	(95.74)	(93.77)	(95.47)	(96.12)	(96.87)		
口座制	調定	570,905	3,510,415,465	578,297	3,544,919,727	587,633	3,657,412,426	595,833	3,657,868,156		
	収納	568,838	3,498,069,974	575,695	3,530,941,072	585,574	3,645,128,110	593,159	3,645,848,182		
	(収納率%)	(99.64)	(99.65)	(99.55)	(99.61)	(99.65)	(99.66)	(99.55)	(99.67)		
計	調定	737,473	4,652,023,308	744,733	4,649,272,436	750,144	4,710,422,635	757,136	4,707,973,908		
	収納	722,750	4,585,027,019	728,685	4,588,263,058	737,963	4,650,451,049	748,196	4,663,042,766		
	(収納率%)	(98.00)	(98.56)	(97.85)	(98.69)	(98.38)	(98.73)	(98.82)	(99.05)		

※納期内収納率とは、調定年度の翌年度4月末日における収納率を示す。

※金額は消費税及び地方消費税を含む。

(4) 料金

① 水道料金(変遷)表

(単位:円/税抜)

基本/従量		料金改定変遷		15次	16次	17次	18次	19次	20次	
		口径(mm)		昭和53年 4月	昭和55年 4月	昭和57年 4月	昭和60年 4月	平成元年 4月	平成20年4月 現行料金	
基本料金	φ13			360	410	550	660	750	750	
	φ20			570	670	920	1,180	1,200	1,100	
	φ25			990	1,200	1,650	2,130	2,480	2,480	
	φ40			2,200	2,700	3,800	5,100	6,000	6,000	
	φ50			4,800	5,900	9,400	11,500	13,600	13,600	
	φ75			10,000	13,500	19,500	26,900	32,000	32,000	
	φ100			19,000	26,000	38,000	52,500	62,500	62,500	
	φ150			36,000	51,000	75,000	104,000	124,000	124,000	
	φ200			75,000	110,000	163,000	226,000	270,000	270,000	
	φ250			80,000	125,000	187,000	261,000	313,000	313,000	
分水用		管理者が別に定める額								
私設消火栓 演習用		消火栓一個につき 一回5分までごとに		1,000	1,200	1,200	1,300	1,300	1,300	
従量料金 *表中の金額は 1㎡当たりの金額	φ13~25	1㎡を超え 10㎡まで	0	0	0	0	0	0	10.0	
		10㎡を超え 20㎡まで	70	80	105	130	150	150.0		
		20㎡を超え 50㎡まで	90	110	150	195	225	220.0		
		50㎡を超え 100㎡まで	105	125	175	235	275	230.0		
		100㎡を超える分	115	140	200	270	325	250.0		
	φ40~250	1㎡を超え 20㎡まで	70	80	105	130	150	150.0		
		20㎡を超え 50㎡まで	90	110	150	195	225	220.0		
		50㎡を超え 100㎡まで	105	125	175	235	275	230.0		
100㎡を超える分		115	140	200	270	325	250.0			
主な改定内容			第4次拡張事業、建設改良工事の遂行、諸物価の予想以上の高騰により水道財政の確立を図るため改定を行った。	第2次石油危機原油の大幅値上げによる諸物価の高騰や電力料金の値上げにより水道財政が逼迫したため、改定を行った。	料金収入の伸び悩みや、拡張事業等に要する経費の増加、動力費及び資材の高騰による維持管理費の増大等に起因する財政不足に対応する改定を行った。	料金収入の伸び悩みや拡張事業等に要する企業債の償還額の増大に対応し健全な財政、安定供給の確保のため改定を行った。	施設整備拡充にともなう借入金元利償還や維持管理に要する費用など諸経費の増大と料金収入の伸び悩み等により改定を行った。	平成17年2月の1市4町合併後も、合併前の料金体系で料金計算を行っていたので、料金制度を統一するため改定を行った。		
(改定率%)			(21.0)	(19.5)	(38.3)	(29.8)	(16.4)	(△5.3)		

※15次~19次改定までは旧久留米地区のみ適用

②水道加入金表

(消費税抜き)

メーター口径	市内全域
13mm	40,000円
20mm	60,000円
25mm	67,800円
40mm	240,000円
50mm	562,800円
75mm	1,128,000円
100mm	4,134,000円
150mm	12,000,000円
200mm	管理者が別途定める

※メーター口径の増変更の際には、新口径と旧口径との加入金の差額を徴収する。

※加入金制度は、平成21年4月から実施。

5 給水工事・配給水管修繕・メーター他

(1) 給水工事

- ① 給水装置工事申込受付
- ② 給水申込受付

(2) 配給水管修繕

- ① 修繕等の件数
- ② 管種別漏水修理の推移
- ③ 弁栓類別漏水修理の推移
- ④ 漏水防止年度別実績

(3) メーター

- ① メーター設置数
- ② メーター移動年次比較

5 給水工事・配給水管修繕・メータ一他

(1) 給水工事

① 給水装置工事申込受付

(単位:戸)

年月	区分	新 設	撤 去	改 造	合 計
令和3年4月		169 [28]	39	59	267
5月		235 [37]	28	70	333
6月		184 [55]	32	158	374
7月		109 [17]	13	51	173
8月		143 [14]	17	54	214
9月		183 [34]	116	87	386
10月		226 [22]	22	62	310
11月		228 [63]	16	98	342
12月		254 [47]	19	44	317
令和4年1月		209 [55]	23	49	281
2月		155 [41]	16	38	209
3月		237 [74]	30	58	325
令和3年度 (対前年度比%)		2,332 (119.7)	371 (130.2)	828 (129.4)	3,531 (122.9)
令和2年度 (対前年度比%)		1,948 (87.7)	285 (73.6)	640 (65.6)	2,873 (80.2)
令和元年度 (対前年度比%)		2,222 (90.3)	387 (125.2)	975 (112.2)	3,584 (98.5)
平成30年度 (対前年度比%)		2,460 (87.0)	309 (61.2)	869 (96.2)	3,638 (85.9)
平成29年度		2,826	505	903	4,234

② 給水申込受付

(単位:戸)

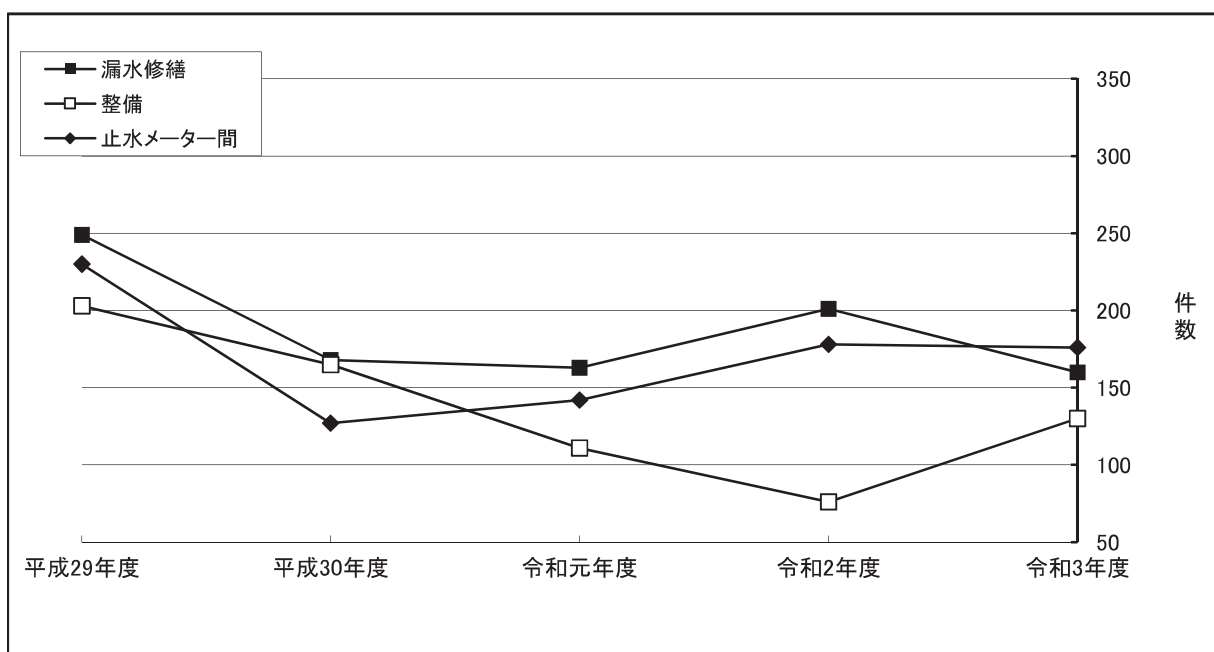
年月	区分	専用	
		開 始	中 止
令和3年4月		1,791	1,604
5月		1,395	1,340
6月		1,434	1,366
7月		1,356	1,171
8月		1,274	1,253
9月		1,315	1,325
10月		1,360	1,413
11月		1,298	1,321
12月		1,373	1,265
令和4年1月		1,190	1,294
2月		1,621	1,574
3月		2,936	2,307
令和3年度 (対前年度比%)		18,343 (102.9)	17,233 (101.1)
令和元2年度 (対前年度比%)		17,829 (99.4)	17,046 (101.7)
令和元年度 (対前年度比%)		17,929 (103.0)	16,767 (107.9)
平成30年度 (対前年度比%)		17,401 (101.2)	15,546 (103.7)
平成29年度		17,201	14,998

※新設には準備管工事を含む。
 ※新設の[]内は準備管数を表す。
 ※改造には増設工事を含む。

(2) 配給水管修繕

① 修繕等の件数

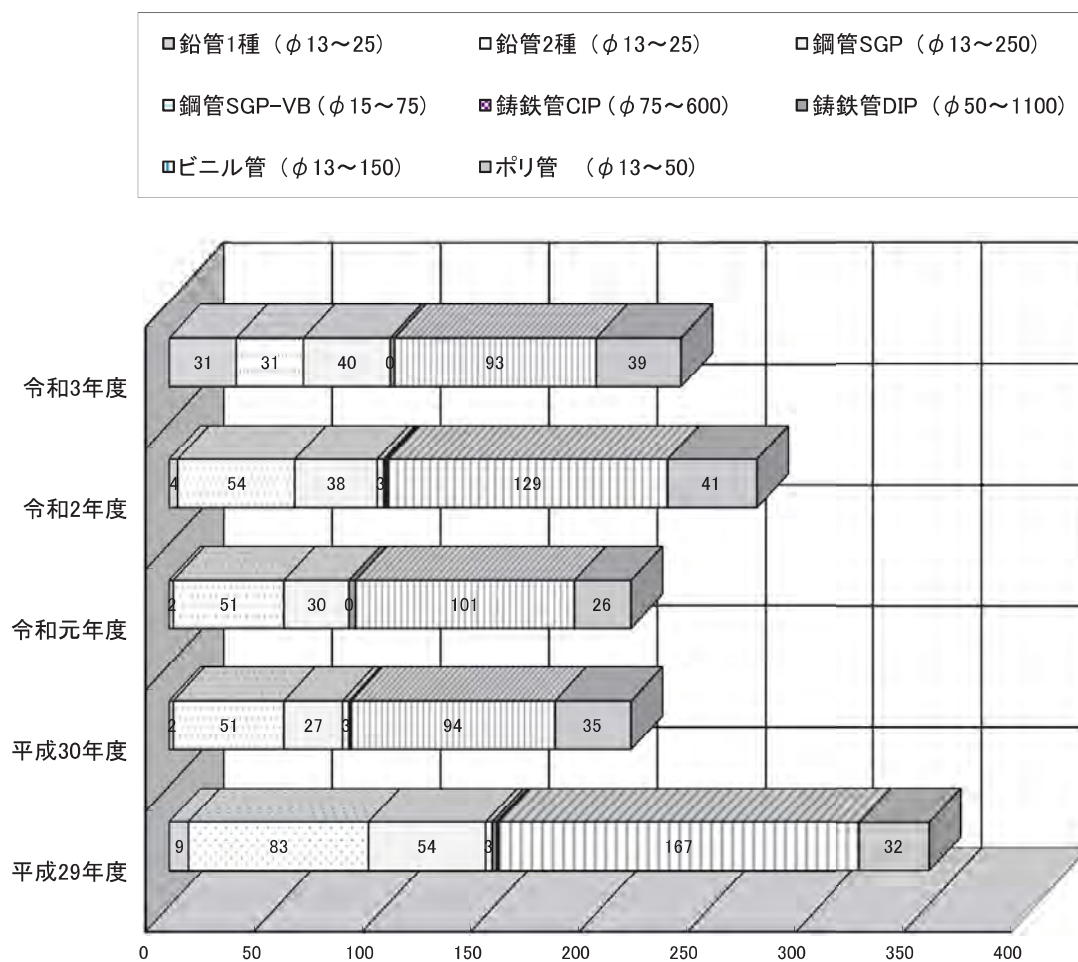
区分 年月	公道分							止水メーター間			総計
	漏水修繕			整備(移設・弁室調整・出水不良等)				漏水修繕			
	管類	弁栓類	計	管類	弁室	その他	計	管類	弁栓類	計	
令和3年 4月	9	1	10	3	10	1	14	2	4	6	30
5月	9	0	9	1	9	0	10	8	8	16	35
6月	15	0	15	0	18	0	18	11	8	19	52
7月	4	0	4	1	6	0	7	6	6	12	23
8月	26	0	26	8	18	1	27	11	8	19	72
9月	10	0	10	3	7	0	10	8	15	23	43
10月	15	1	16	4	3	0	7	13	9	22	45
11月	8	0	8	4	6	0	10	5	8	13	31
12月	19	1	20	3	11	0	14	4	6	10	44
令和4年 1月	15	2	17	2	4	0	6	5	11	16	39
2月	17	2	19	1	3	0	4	5	4	9	32
3月	5	1	6	1	2	0	3	6	5	11	20
令和3年度	152	8	160	31	97	2	130	84	92	176	466
令和2年度	176	25	201	10	65	1	76	95	83	178	455
令和元年度	139	24	163	13	98	0	111	74	68	142	416
平成30年度	140	28	168	15	150	0	165	73	54	127	460
平成29年度	203	46	249	17	186	0	203	148	82	230	682



② 管種別漏水修理の推移

年度	管種	鉛管1種 (φ13~25)	鉛管2種 (φ13~25)	鋼管SGP (φ13~250)	鋼管SGP-VB (φ15~75)	鑄鉄管CIP (φ75~600)	鑄鉄管DIP (φ50~1100)	ビニル管 (φ13~150)	ポリ管 (φ13~50)	計
		件数	件数	件数	件数	件数	件数	件数	件数	
令和3年度	件数	31	31	40	0	2	0	93	39	236
	(構成比%)	(13.1)	(13.1)	(16.9)	(0.0)	(0.8)	(0.0)	(39.4)	(16.5)	(100.0)
令和2年度	件数	4	54	38	3	1	1	129	41	271
	(構成比%)	(1.5)	(19.9)	(14.0)	(1.1)	(0.4)	(0.4)	(47.6)	(15.1)	(100.0)
令和元年度	件数	2	51	30	0	0	3	101	26	213
	(構成比%)	(0.9)	(23.9)	(14.1)	(0.0)	(0.0)	(1.4)	(47.4)	(12.2)	(100.0)
平成30年度	件数	2	51	27	3	0	1	94	35	213
	(構成比%)	(0.9)	(23.9)	(12.7)	(1.4)	(0.0)	(0.5)	(44.1)	(16.4)	(100.0)
平成29年度	件数	9	83	54	3	2	1	167	32	351
	(構成比%)	(2.6)	(23.6)	(15.4)	(0.9)	(0.6)	(0.3)	(47.6)	(9.1)	(100.0)

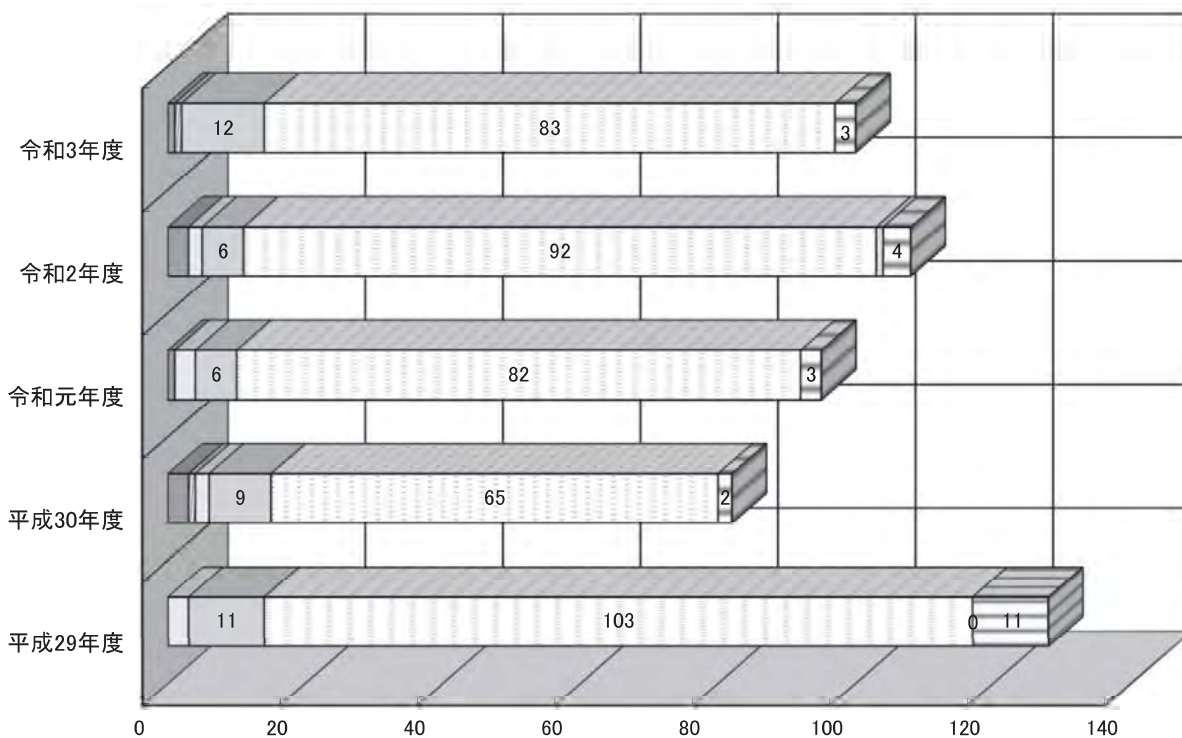
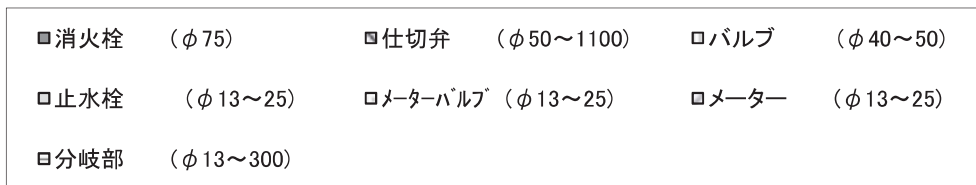
※構成比は、表示単位に四捨五入してあることから、内訳の計は必ずしも合計に一致しない。



③ 弁栓類別漏水修理の推移

年度	管種	消火栓 (φ75)	仕切弁 (φ50~1100)	バルブ (φ40~50)	止水栓 (φ13~25)	メーターバルブ (φ13~25)	メーター (φ13~25)	分岐部 (φ13~300)	計
		件数	件数	件数	件数	件数	件数	件数	件数
令和3年度	件数	1	1	0	12	83	0	3	100
	(構成比%)	(1.0)	(1.0)	(0.0)	(12.0)	(83.0)	(0.0)	(3.0)	(100.0)
令和2年度	件数	3	0	2	6	92	1	4	108
	(構成比%)	(2.8)	(0.0)	(1.9)	(5.6)	(85.2)	(0.9)	(3.7)	(100.0)
令和元年度	件数	1	0	3	6	82	0	3	95
	(構成比%)	(1.1)	(0.0)	(3.2)	(6.3)	(86.3)	(0.0)	(3.2)	(100.0)
平成30年度	件数	3	1	2	9	65	0	2	82
	(構成比%)	(3.7)	(1.2)	(2.4)	(11.0)	(79.3)	(0.0)	(2.4)	(100.0)
平成29年度	件数	0	0	3	11	103	0	11	128
	(構成比%)	(0.0)	(0.0)	(2.3)	(8.6)	(80.5)	(0.0)	(8.6)	(100.0)

※構成比は、表示単位に四捨五入してあることから、内訳の計は必ずしも合計に一致しない。



④ 漏水防止年度別実績

区分 年度	給水量 (m ³)	無効水量 (m ³)	無効率 (%)	発見漏水量 (m ³) ※1	漏水量(m ³) (対前年比%)	漏水に伴う 影響額(円)※2 (対前年比%)	件数 (対前年比%)
					上段:公道漏水 下段:地下漏水 ※3		
令和3年度	27,730,126	1,236,043	4.5%	103,673	34,863 (103.2)	5,340,314 (107.2)	336 (88.7)
					2,669 (259.1)	408,837 (269.1)	11 (100.0)
令和2年度	28,089,099	1,743,033	6.2	139,620	33,782 (147.0)	4,982,507 (146.4)	379 (124.3)
					1,030 (23.7)	151,914 (23.6)	11 (40.7)
令和元年度	27,852,685	1,713,251	6.2	173,089	22,987 (81.7)	3,403,225 (79.9)	305 (103.4)
					4,351 (295.4)	644,165 (288.9)	27 (385.7)
平成30年度	28,122,187	1,960,970	7.0	114,156	28,137 (91.8)	4,259,098 (94.9)	295 (61.6)
					1,473 (258.4)	222,968 (267.2)	7 (87.5)
平成29年度	28,255,582	1,954,502	6.9	99,883	30,640 (65.6)	4,485,696 (66.6)	479 (94.5)
					570 (36.7)	83,448 (37.2)	8 (114.3)
平成28年度	28,661,734	2,171,060	7.6	178,290	46,700 (100.8)	6,735,541 (103.2)	507 (93.4)
					1,555 (399.7)	224,277 (409.0)	7 (233.3)
平成27年度	28,878,314	2,470,895	8.6	186,166	46,321 (95.6)	6,529,408 (78.1)	543 (108.0)
					389 (6.3)	54,833 (5.1)	3 (50.0)
平成26年度	28,400,471	2,279,013	8.0	109,372	48,465 (115.5)	8,362,134 (129.8)	503 (110.8)
					6,221 (300.0)	1,073,337 (337.1)	6 (300.0)
平成25年度	27,769,748	1,713,305	6.2	105,763	41,971 (85.6)	6,442,549 (85.8)	454 (82.8)
					2,074 (36.4)	318,359 (36.4)	2 (28.6)
平成24年度	27,013,097	1,078,860	4.0	130,747	49,010 (78.4)	7,509,802 (80.0)	548 (102.4)
					5,702 (103.8)	873,717 (105.8)	7 (87.5)

※1 宅内漏水(漏水減免分と止水メーター間) + 公道漏水

※2 漏水量 × 給水原価

※3 公道漏水のうち定期調査により発見した、地下に潜在していた漏水

(3)メーター

①メーター設置数

(単位:個)

口径 年度	口径									設置数合計
	13φ	20φ	25φ	40φ	50φ	75φ	100φ	150φ	200φ	
令和3年度	44,803	86,892	2,463	1,406	344	114	22	4	0	136,048
令和2年度	45,637	85,188	2,481	1,402	342	115	20	5	0	135,190
令和元年度	46,577	83,348	2,505	1,388	343	115	19	5	0	134,300
平成30年度	47,496	81,333	2,506	1,396	343	115	19	5	0	133,213
平成29年度	48,132	79,450	2,495	1,382	344	114	19	5	0	131,941
平成28年度	49,062	76,854	2,485	1,382	343	116	20	5	0	130,267
平成27年度	49,959	74,871	2,478	1,385	339	117	20	5	0	129,174
平成26年度	50,838	72,637	2,465	1,375	333	117	19	5	0	127,789
平成25年度	51,876	70,412	2,446	1,354	326	114	19	6	0	126,553
平成24年度	52,544	68,372	2,450	1,331	324	115	19	6	0	125,161

※設置数は閉栓に伴うメーター据置数を含む。

② メーター移動年次比較

(単位:個)

	平成29年度	平成30年度	令和元年度	令和2年度	令和3年度
開栓(取付)	2,429	1,912	2,091	1,517	1,545
閉栓(引上げ)	893	789	1,288	1,385	323
取替	17,916	14,650	14,913	17,370	17,259
委託修理	10,783	8,317	16,003	17,798	16,080
購入	9,625	8,251	2,096	3,560	2,212

6 経理統計

(1) 決算状況

- ① 収益的収支年次表
- ② 資本的収支年次表
- ③ 資産・負債・資本対比表

(2) 供給単価・給水原価分析

- ① 1 m³当たり供給単価及び給水原価内訳表
- ② 給水原価構成表

(3) 企業債借入残高状況

(4) 経営分析表

(5) キャッシュ・フロー計算書

6 経理統計

(1) 決算状況

① 収益的収支年次表

科目	年度および金額	平成29年度		平成30年度			
		金額(千円)	構成比(%)	金額(千円)	構成比(%)	対前年度比(%)	金額(千円)
水道事業収益		4,623,221	100.0	4,615,047	100.0	99.8	4,604,184
営業収益		4,373,544	94.6	4,357,804	94.4	99.6	4,321,723
給水収益		4,321,014	93.5	4,307,607	93.3	99.7	4,278,587
その他営業収益		52,530	1.1	50,197	1.1	95.6	43,136
営業外収益		246,802	5.3	252,105	5.5	102.1	262,240
受取利息		1,685	0.0	1,790	0.0	106.2	1,380
長期前受金戻入		228,437	4.9	233,690	5.1	102.3	244,599
雑収益		16,680	0.4	16,625	0.4	99.7	16,261
特別利益		2,875	0.1	5,138	0.1	178.7	20,221
固定資産売却益		1,714	0.1	1,839	0.0	107.3	6,201
過年度損益修正益		609	0.0	3,299	0.1	541.7	7,916
その他特別利益		552	0.0	-	-	皆減	6,104.0
水道事業費用		3,889,723	100.0	4,011,033	100.0	103.1	3,915,640
営業費用		3,771,327	96.9	3,895,086	97.1	103.3	3,812,230
原水及び浄水費		1,366,080	35.1	1,387,557	34.6	101.6	1,282,875
配水及び給水費		449,146	11.5	459,316	11.4	102.3	435,426
業務費		352,484	9.0	389,351	9.7	110.5	357,182
総係費		202,175	5.2	230,236	5.7	113.9	251,649
減価償却費		1,364,280	35.1	1,386,453	34.6	101.6	1,434,152
資産減耗費		37,162	1.0	42,173	1.1	113.5	50,946
営業外費用		116,352	3.0	106,797	2.7	91.8	98,328
支払利息		116,352	3.0	106,797	2.7	91.8	98,328
雑支出		-	-	-	-	-	-
特別損失		2,044	0.1	9,150	0.2	447.7	5,082
固定資産売却損		86	0.0	161	0.0	187.2	-
減損損失		-	-	-	-	-	-
過年度損益修正損		1,958	0.1	7,589	0.2	387.6	1,403
その他特別損失		-	-	1,400.0	0.0	皆減	3,679
純利益		733,498	-	604,014	-	82.3	688,544
当年度未処分利益剰余金		1,466,171	-	1,390,194	-	94.8	1,544,380

(消費税抜き)

令和元年度		令和2年度			令和3年度		
構成比(%)	対前年度比(%)	金額(千円)	構成比(%)	対前年度比(%)	金額(千円)	構成比(%)	対前年度比(%)
100.0	99.8	4,610,816	100.0	100.1	4,682,928	100.0	101.6
93.9	99.2	4,327,828	93.9	100.1	4,332,950	92.5	100.1
93.0	99.3	4,282,221	92.9	100.1	4,279,984	91.4	99.9
0.9	85.9	45,607	1.0	105.7	52,966	1.1	116.1
5.7	104.0	272,076	5.9	103.8	287,514	6.1	105.7
0.0	77.1	682	0.0	49.4	570	0.0	83.6
5.3	104.7	248,086	5.4	101.4	268,097	5.7	108.1
0.4	97.8	23,308	0.5	143.3	18,847	0.4	80.9
0.4	393.6	10,912	0.2	54.0	62,464	1.3	572.4
0.1	337.2	-	-	皆減	25,073	0.5	皆増
0.2	240.0	678	0.0	8.6	15,419	0.3	2,274.2
0.1	皆増	10,234	0.2	167.7	21,972	0.5	214.7
100.0	97.6	3,984,075	100.0	101.7	4,090,426	100.0	102.7
97.4	97.9	3,847,261	96.6	100.9	3,996,786	97.7	103.9
32.8	92.5	1,314,982	33.0	102.5	1,369,113	33.5	104.1
11.1	94.8	478,578	12.0	109.9	422,514	10.3	88.3
9.1	91.7	340,502	8.6	95.3	343,800	8.4	101.0
6.5	109.3	234,059	5.9	93.0	176,756	4.3	75.5
36.6	103.4	1,459,860	36.6	101.8	1,487,892	36.4	101.9
1.3	120.8	19,280	0.5	37.8	196,711	4.8	1,020.3
2.5	92.1	91,751	2.3	93.3	88,415	2.2	96.4
2.5	92.1	90,401	2.3	91.9	82,585	2.0	91.4
-	-	1,350.0	0.0	皆増	5,830	0.2	431.9
0.1	55.5	45,063	1.1	886.7	5,225	0.1	11.6
-	皆減	-	-	-	40	0.0	皆増
-	-	35,643	0.9	皆増	0	0.0	皆減
0.0	18.5	9,320	0.2	664.3	4,817	0.1	51.7
0.1	262.8	100	0.0	2.7	368	0.0	368.0
-	114.0	626,741	-	91.0	592,502	-	94.5
-	111.1	1,554,023	-	100.6	1,466,552	-	94.4

② 資本的収支年次表

区分	年度および金額		平成29年度			平成30年度		
	金額(千円)	構成比(%)	金額(千円)	構成比(%)	対前年度比(%)	金額(千円)		
収入合計	1,161,255	100.0	1,069,988	100.0	92.1	1,035,255		
企業債	900,000	77.5	800,000	74.8	88.9	750,000		
補助金	-	-	-	-	-	-		
負担金	107,037	9.2	143,101	13.4	133.7	166,943		
加入金	152,075	13.1	125,225	11.7	82.3	117,104		
固定資産売却代金	2,143	0.2	1,662	0.1	77.6	1,208		
他会計長期貸付金返還金	-	-	-	-	-	-		
支出合計	2,853,867	100.0	2,827,340	100.0	99.1	2,259,352		
建設改良費	1,703,186	59.7	2,115,536	74.8	124.2	1,481,907		
企業債償還金	641,795	22.5	711,804	25.2	110.9	777,445		
補助金返還金	8,886	0.3	-	-	皆減	-		
他会計長期貸付金	500,000	17.5	-	-	皆減	-		
補てん財源	1,692,612	100.0	1,757,352	100.0	103.8	1,224,097		
当年度分消費税及び地方消費税資本的収支調整額	103,948	6.2	136,790	7.8	131.6	109,665		
減債積立金	641,795	37.9	711,804	40.5	110.9	777,445		
過年度分損益勘定留保資金	946,869	55.9	908,758	51.7	96.0	336,987		

(消費税込み)

令和元年度		令和2年度			令和3年度		
構成比(%)	対前年度比(%)	金額(千円)	構成比(%)	対前年度比(%)	金額(千円)	構成比(%)	対前年度比(%)
100.0	96.8	1,012,535	100.0	97.8	1,812,941	100.0	179.0
72.4	93.8	750,000	74.1	100.0	800,000	44.1	106.7
-	-	149	0.0	皆増	178,732	9.9	119,954.4
16.1	116.7	154,747	15.3	92.7	197,316	10.9	127.5
11.3	93.5	107,639	10.6	91.9	119,998	6.6	111.5
0.2	72.7	-	-	皆減	16,895	0.9	皆増
-	-	-	-	-	500,000	27.6	皆増
100.0	79.9	2,471,417	100.0	109.4	4,359,496	100.0	176.4
65.6	70.0	1,611,070	65.2	108.7	2,922,388	67.0	181.4
34.4	109.2	860,347	34.8	110.7	937,094	21.5	108.9
-	-	-	-	-	14	0.0	皆増
-	-	-	-	-	500,000	11.5	皆増
100.0	69.7	1,458,882	100.0	119.2	2,546,555	100.0	174.6
9.0	80.2	124,317	8.5	113.4	207,716	8.2	167.1
63.5	109.2	860,347	59.0	110.7	780,374	30.6	90.7
27.5	37.1	474,218	32.5	140.7	1,558,465	61.2	328.6

③ 資産・負債・資本対比表

科目	年度および金額		平成29年度		平成30年度	
	金額(千円)	構成比(%)	金額(千円)	構成比(%)	対前年度比(%)	
資産合計	42,972,489	100.0	44,033,785	100.0	102.5	
資産の部	42,972,489	100.0	44,033,785	100.0	102.5	
固定資産	38,146,727	88.8	38,782,846	88.1	101.7	
有形固定資産	37,645,495	87.6	38,281,660	87.0	101.7	
土地	1,483,666	3.5	1,483,666	3.4	100.0	
建物	607,704	1.4	579,499	1.3	95.4	
構築物	31,163,278	72.5	31,901,910	72.5	102.4	
機械及び装置	2,293,197	5.4	2,319,269	5.3	101.1	
車両運搬具	1,478	0.0	1,287	0.0	87.1	
工具器具及び備品	106,986	0.2	102,746	0.2	96.0	
建設仮勘定	1,989,186	4.6	1,893,283	4.3	95.2	
無形固定資産	1,232	0.0	1,186	0.0	96.3	
投資その他の資産	500,000	1.2	500,000	1.1	100.0	
流動資産	4,825,762	11.2	5,250,939	11.9	108.8	
現金及び預金	4,129,180	9.6	4,526,146	10.3	109.6	
未収金	666,057	1.5	715,325	1.6	107.4	
貸倒引当金	△ 4,839	△ 0	△ 7,644	△ 0	158.0	
短期貸付金	-	-	-	-	-	
貯蔵品	-	-	-	-	-	
前払金	35,302	0.1	17,064	0.0	48.3	
その他流動資産	62	0.0	48	0.0	77.4	
負債資本合計	42,972,489	100.0	44,033,785	100.0	102.5	
負債の部	17,306,805	40.3	17,764,086	40.3	102.6	
固定負債	9,312,593	21.7	9,366,435	21.3	100.6	
企業債	8,000,747	18.6	8,023,302	18.2	100.3	
引当金	1,311,846	3.1	1,343,133	3.1	102.4	
流動負債	1,407,714	3.3	1,690,985	3.8	120.1	
企業債	711,804	1.7	777,445	1.7	109.2	
未払金	594,151	1.4	824,285	1.9	138.7	
引当金	50,978	0.1	51,501	0.1	101.0	
その他流動負債	50,781	0.1	37,754	0.1	74.3	
繰延収益	6,586,498	15.3	6,706,666	15.2	101.8	
長期前受金	6,268,613	14.6	6,443,356	14.6	102.8	
建設仮勘定長期前受金	317,885	0.7	263,310	0.6	82.8	
資本の部	25,665,684	59.7	26,269,699	59.7	102.4	
資本金	21,192,154	49.3	21,833,949	49.6	103.0	
自己資本金	21,192,154	49.3	21,833,949	49.6	103.0	
剰余金	4,473,530	10.4	4,435,750	10.1	99.2	
資本剰余金	2,243,740	5.2	2,243,740	5.1	100.0	
受贈財産評価額	449,953	1.0	449,953	1.0	100.0	
工事負担金	1,166,773	2.7	1,166,773	2.6	100.0	
国県市補助金	182,285	0.4	182,285	0.4	100.0	
加入金	377,453	0.9	377,453	0.9	100.0	
その他資本剰余金	67,276	0.2	67,276	0.2	100.0	
利益剰余金	2,229,790	5.2	2,192,010	5.0	98.3	
減債積立金	479,969	1.1	518,166	1.2	108.0	
建設改良積立金	283,650	0.7	283,650	0.6	100.0	
当年度未処分利益剰余金	1,466,171	3.4	1,390,194	3.2	94.8	

(消費税抜き)

令和元年度			令和2年度			令和3年度		
金額(千円)	構成比(%)	対前年度比(%)	金額(千円)	構成比(%)	対前年度比(%)	金額(千円)	構成比(%)	対前年度比(%)
44,407,922	100.0	100.8	45,219,705	100.0	101.8	46,148,719	100.0	102.1
44,407,922	100.0	100.8	45,219,705	100.0	101.8	46,148,719	100.0	102.1
38,772,668	87.2	100.0	38,368,228	84.8	99.0	40,010,370	86.7	104.3
38,271,461	86.1	100.0	38,367,036	84.8	100.2	39,509,189	85.6	103.0
1,483,663	3.3	100.0	1,483,663	3.3	100.0	1,467,903	3.2	98.9
548,122	1.2	94.6	519,593	1.1	94.8	922,545	2.0	177.6
32,073,039	72.3	100.5	33,352,016	73.8	104.0	33,517,531	72.6	100.5
2,152,327	4.8	92.8	2,099,215	4.6	97.5	2,747,656	6.0	130.9
1,287	0.0	100.0	1,287	0.0	100.0	15,244	0.0	1,184.5
98,316	0.2	95.7	88,422	0.2	89.9	80,901	0.2	91.5
1,914,707	4.3	101.1	822,840	1.8	43.0	757,409	1.6	92.0
1,161	0.0	97.9	1,146	0.0	98.7	1,132	0.0	98.8
500,046	1.1	100.0	46	0.0	0.0	500,049	1.1	1,087,063.0
5,635,254	12.8	107.3	6,851,477	15.2	121.6	6,138,349	13.3	89.6
4,607,887	10.4	101.8	5,248,216	11.6	113.9	5,309,379	11.5	101.2
684,270	1.6	95.7	711,372	1.6	104.0	822,725	1.8	115.7
△ 8,929	0	116.8	△ 6,364	0.0	71.3	△ 5,762	0.0	90.5
-	-	-	500,000	1.1	皆増	-	-	皆減
-	-	-	-	-	-	787	0.0	皆増
352,026	0.8	2,063.0	398,253	0.9	113.1	11,220	0.0	2.8
-	-	皆減	-	-	-	-	-	-
44,407,922	100.0	100.8	45,219,705	100.0	101.8	46,148,719	100.0	102.1
17,449,678	39.3	98.2	17,634,720	39.1	101.1	17,971,233	39.0	101.9
9,191,919	20.7	98.1	8,928,822	19.8	97.1	8,612,088	18.7	96.5
7,912,955	17.8	98.6	7,725,861	17.1	97.6	7,523,489	16.3	97.4
1,278,964	2.9	95.2	1,202,961	2.7	94.1	1,088,599	2.4	90.5
1,438,717	3.2	85.1	1,751,243	3.9	121.7	2,100,927	4.5	120.0
860,347	1.9	110.7	937,094	2.1	108.9	1,002,372	2.2	107.0
486,017	1.1	59.0	712,524	1.6	146.6	676,368	1.5	94.9
50,730	0.1	98.5	47,714	0.1	94.1	50,733	0.1	106.3
41,623	0.1	110.2	53,911	0.1	129.5	371,454	0.7	689.0
6,819,042	15.4	101.7	6,954,655	15.4	102.0	7,258,218	15.8	104.4
6,552,148	14.8	101.7	6,860,673	15.2	104.7	7,178,278	15.6	104.6
266,894	0.6	101.4	93,982	0.2	35.2	79,940	0.2	85.1
26,958,244	60.7	102.6	27,584,985	60.9	102.3	28,177,486	61.0	102.1
22,545,753	50.8	103.3	23,323,198	51.6	103.4	24,183,544	52.4	103.7
22,545,753	50.8	103.3	23,323,198	51.6	103.4	24,183,544	52.4	103.7
4,412,491	9.9	99.5	4,261,787	9.3	96.6	3,993,942	8.6	93.7
2,243,740	5.0	100.0	2,243,740	4.9	100.0	2,243,740	4.8	100.0
449,953	1.0	100.0	449,953	1.0	100.0	449,953	1.0	100.0
1,166,773	2.6	100.0	1,166,773	2.6	100.0	1,166,773	2.5	100.0
182,285	0.4	100.0	182,285	0.4	100.0	182,285	0.4	100.0
377,453	0.8	100.0	377,453	0.8	100.0	377,453	0.8	100.0
67,276	0.2	100.0	67,276	0.1	100.0	67,276	0.1	100.0
2,168,751	4.9	98.9	2,018,047	4.4	93.1	1,750,202	3.8	86.7
340,721	0.8	65.8	180,374	0.4	52.9	-	-	皆減
283,650	0.6	100.0	283,650	0.6	100.0	283,650	0.6	100.0
1,544,380	3.5	111.1	1,554,023	3.4	100.6	1,466,552	3.2	94.4

(2) 供給単価・給水原価分析

① 1 m³当たり供給単価及び給水原価内訳表

区分	年度	平成29年度			平成30年度		
		金額(千円)	構成比(%)	1 m ³ 当り(円)	金額(千円)	構成比(%)	1 m ³ 当り(円)
有収水量		24,994,619 m ³			24,893,343 m ³		
供給単価	水道料金	4,321,014	100.0	172.88	4,307,607	100.0	173.04
	供給単価指数	100			100		
給水原価	職員給与費	463,909	12.7	18.56	502,067	13.4	20.17
	動力費	133,809	3.7	5.35	144,076	3.8	5.79
	減価償却費	1,135,843	31.0	45.44	1,152,763	30.6	46.30
	支払利息	116,352	3.2	4.66	106,797	2.8	4.29
	受水費等	835,872	22.8	33.44	813,336	21.6	32.67
	その他	973,457	26.6	38.95	1,049,154	27.8	42.15
	計	3,659,242	100.0	146.40	3,768,193	100.0	151.37
給水原価指数		100			103		

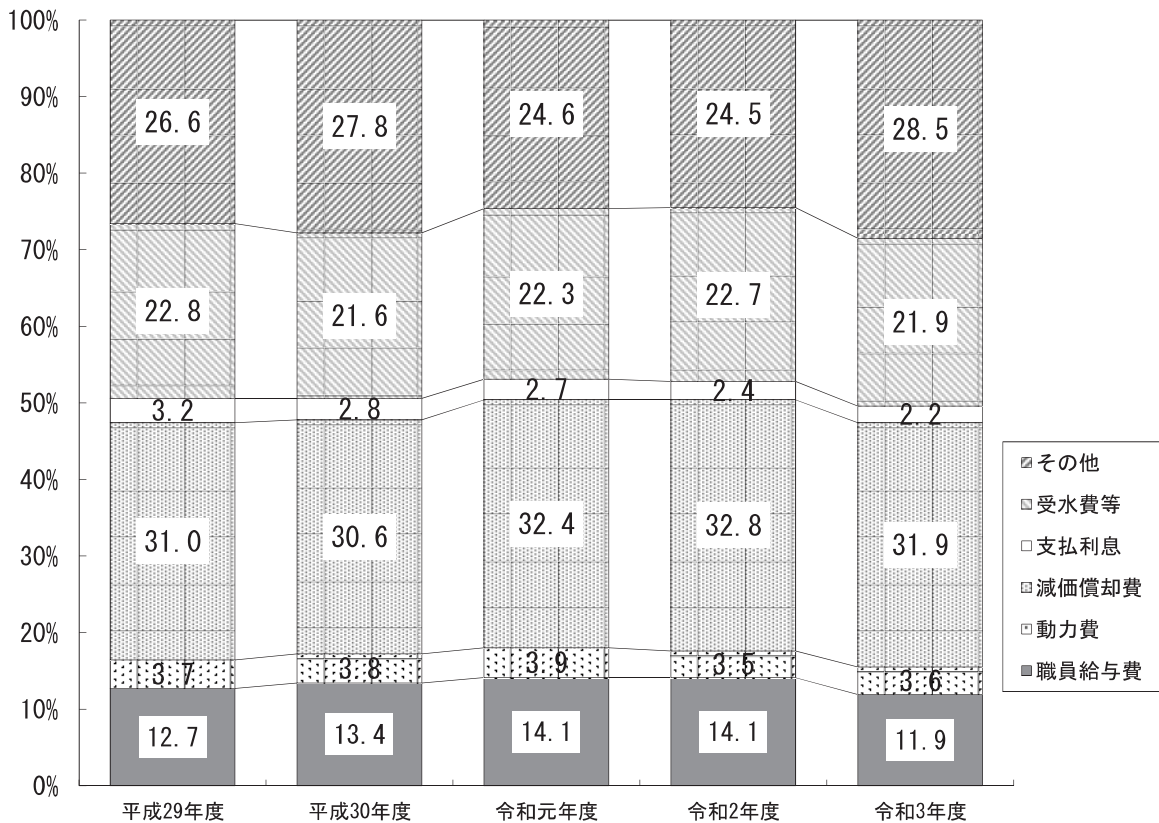
※1 m³当り供給単価＝水道料金÷有収水量

※1 m³当り給水原価＝〔経常費用－(長期前受金戻入＋受託工事費＋材料売却原価)〕÷有収水量

※職員給与費は、職員の給料・手当(児童手当を除く)・法定福利費・退職給付費を計上。

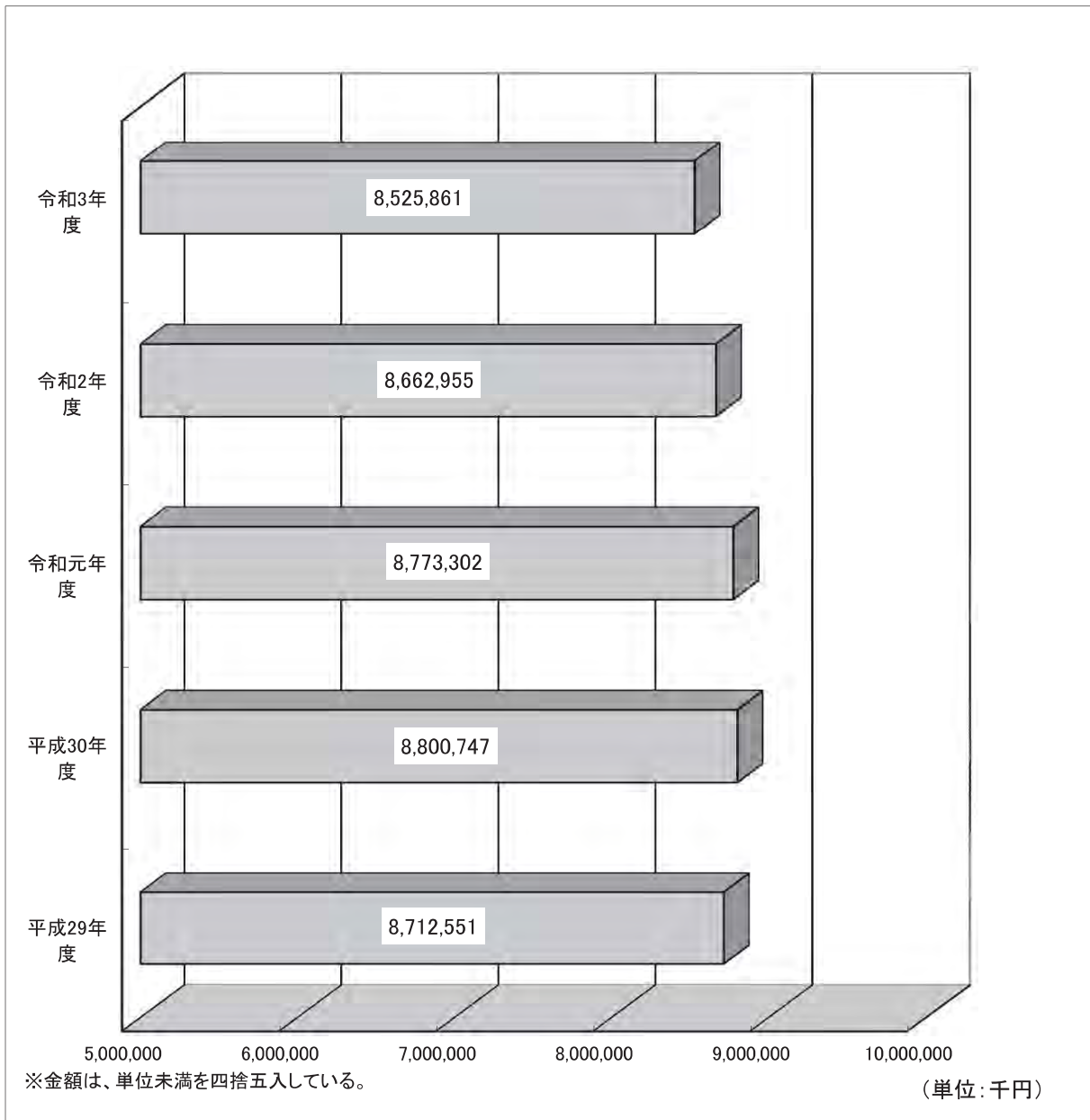
※減価償却費は長期前受金戻入額を控除した金額を計上。

② 給水原価構成表



令和元年度			令和2年度			令和3年度		
24,761,182 m ³			25,024,237 m ³			24,919,327 m ³		
金額(千円)	構成比(%)	1 m ³ 当り (円)	金額(千円)	構成比(%)	1 m ³ 当り (円)	金額(千円)	構成比(%)	1 m ³ 当り (円)
4,278,587	100.0	172.79	4,282,221	100.0	171.12	4,279,984	100.0	171.75
100			99			99		
515,309	14.1	20.81	518,856	14.1	20.73	455,673	11.9	18.29
141,124	3.9	5.70	128,878	3.5	5.15	136,498	3.6	5.48
1,189,553	32.4	48.04	1,211,774	32.8	48.42	1,219,795	31.9	48.95
98,328	2.7	3.97	90,401	2.4	3.61	82,585	2.2	3.31
819,087	22.3	33.08	837,202	22.7	33.46	834,495	21.9	33.49
902,558	24.6	36.45	903,815	24.5	36.12	1,088,058	28.5	43.66
3,665,959	100.0	148.05	3,690,926	100.0	147.49	3,817,104	100.0	153.18
101			101			105		

(3) 企業債借入残高状況



(4) 経営分析表

経営分析は、企業の活動成績や財務の状況を指標化することで財務諸表からは判断困難な、すう勢比較や他市との比較を客観的に行うことができる手法です。

経営や施設の状況を表す経営指標を活用し、経年比較や類似団体との比較を行うことにより、経営の健全性・効率性の状況を把握するため、経営分析表を作成しています。

項 目	すう勢比較			他市との比較(R2年度)		説 明	分 析
	H1年度	R2年度	R3年度	15~30万人	全国平均		
総収支比率(%) $\frac{\text{総収益}}{\text{総費用}}$	117.58	115.73	114.49	112.61	110.37	総収支比率は、営業収支・営業外収支・特別損益の全ての企業活動の成否がこれによって判定される。単年度の収支が黒字であることを示す100%以上であることが必要である。	令和3年度は、収益が微増であった一方、費用の増加により、数値が減少した。
経常収支比率(%) $\frac{\text{経常収益}}{\text{経常費用}}$	117.22	116.78	113.10	112.36	110.27	経常収支比率は、給水収益等の収益で、維持管理費や支払利息等の費用をどの程度賄えているかを示すものである。比率が高いほど良い。	令和3年度は、経常収益が微増であった一方、維持管理費の増加により、数値が減少した。
営業収支比率(%) $\frac{\text{営業収益}-\text{受託工事収益}}{\text{営業費用}-\text{受託工事費}}$	113.36	112.49	108.41	102.22	100.15	営業収支比率は、収益性を見るための指標の1つであり、営業費用が営業収益によってどの程度賄われているかを示すものである。この比率が高いほど営業利益率が良いことを表し、これが100%未満であることは営業損失が生じていることを意味する。	令和3年度は、その他営業収入が増加した一方、維持管理費の増加により、数値が減少した。
自己資本回転率(回) $\frac{\text{営業収益}-\text{受託工事収益}}{\text{資本金}+\text{剰余金}+\text{繰延収益(期首期末平均)}}$	0.13	0.13	0.12	0.13	0.12	自己資本回転率は、自己資本に対する営業収益の割合であり、期間中に自己資本の何倍の営業収益があったかを示すものである。この比率が高いほど投下資本に比して営業活動が活発であることを意味する。	令和3年度は、その他営業収入が増加した一方、資本金と繰延収益の増加により、数値が減少した。
総資本回転率(回) $\frac{\text{営業収益}-\text{受託工事収益}}{\text{負債}+\text{資本(期首期末平均)}}$	0.10	0.10	0.09	0.09	0.09	総資本回転率は、総資本に対する営業収益の割合であり、期間中に総資本の何倍の営業収益があったかを示すものである。	令和3年度は、その他営業収入が増加した一方、負債と資本の増加により、数値が減少した。
固定資産回転率(回) $\frac{\text{営業収益}-\text{受託工事収益}}{\text{固定資産(期首期末平均)}}$	0.11	0.11	0.11	0.11	0.10	固定資産回転率は固定資産に対する営業収益の割合であり、期間中に固定資産の何倍の営業収益があったかを示すものである。回転率が高い場合は施設が有効に稼働していることを示し、低い場合は一般的に過大投資になっていることが考えられる。	すう勢比較では、横ばいであり、他市と同値である。

項目	すう勢比較			他市との比較(R2年度)		説明	分析
	H1年度	R2年度	R3年度	15~30万人	全国平均		
企業債償還元金対減価償却比率(%) $\frac{\text{建設改良のための企業債償還元金}}{\text{当年度減価償却費}-\text{長期前受金戻入}}$	65.36	71.00	76.82	72.85	68.89	企業債償還元金対減価償却費比率は、投下資本の回収と再投資との間のバランスを見る指標である。一般的にこの比率が100%を超えると再投資を行うにあたって企業債等の外部資金が必要となり、投資の健全性は損なわれることになる。	当年度減価償却費の増加により、数値が減少した。経営指標としても健全である。
流動比率(%) $\frac{\text{流動資産}}{\text{流動負債}}$	391.69	391.24	292.17	306.08	260.31	流動比率は、流動負債に対する流動資産の割合であり、短期債務に対する支払能力を表している。流動比率は100%以上であることが必要であり、100%以下の場合不良債務が発生していることになる。	令和3年度は、企業債の増加により、数値が低下したが、経営指標としては健全である。
当座比率(%) $\frac{\text{現金預金}+(\text{未収金}-\text{貸倒引当金})}{\text{流動負債}}$	367.22	339.94	291.60	290.18	245.91	当座比率は、流動負債に対する支払手段としての流動資産のうち、現金・預金、未収金といった当座資金をどれだけ有しているかを示す指標であり、事業体の支払能力をより厳密に測ることができる。	令和3年度は、企業債と引当金の増加により、数値が低下したが、経営指標としては健全である。
自己資本構成比率(%) $\frac{\text{資本金}+\text{剰余金}+\text{繰延収益}}{\text{負債資本合計}}$	76.06	76.38	76.79	70.30	72.40	自己資本構成比率は、総資本に占める自己資本の割合を示す。この比率が高いほど、借入金の割合は低く、財政が健全である。	すう勢比較では、ほぼ横ばいである。他市と比較しても上回っており健全である。
固定資産対長期資本比率(%) $\frac{\text{固定資産}}{\text{資本金}+\text{剰余金}+\text{固定負債}+\text{繰延収益}}$	90.23	88.27	90.83	91.28	92.54	固定資産対長期資本比率は、固定資産の取得に要した資金とそれに対応する長期資本の割合を示す。低い方が良い。	令和3年度は、資本金と繰延収益の増加により、数値が増加した。しかし、他市や全国平均と比較すると、なおも健全である。
施設利用率(%) $\frac{\text{1日平均配水量}}{\text{配水能力}}$	52.19	52.78	52.11	63.12	60.69	施設利用率は、1日配水能力に対する1日平均配水量の割合を示すもので、施設の利用状況を総合的に判断する上で重要な指標である。	すう勢比較では、ほぼ横ばいであり、他市との比較でも平均を下回っている。危機管理のためや、老朽施設を改修するためには、ある程度の余裕も必要であるため、これらを踏まえて利用率の向上を目指していく必要がある。
職員1人あたり営業収益(千円) $\frac{\text{営業収益}-\text{受託工事収益}}{\text{損益勘定職員数}}$	72,029	66,582	64,671	61,008	62,939	この比率は、職員が有効に活用されているかをみるもので高い方が有効に利用されている事を示す。	令和3年度は、損益勘定職員数の増加により、数値が減少した。しかし、他市や全国平均と比較すると、なおも上回っている。

項 目	すう勢比較			他市との比較(R2年度)		説 明	分 析
	H1年度	R2年度	R3年度	15~30万人	全国平均		
職員給与対料金収入比率(%) 職員給与 —— 水道料金	12.04	12.12	10.65	12.49	12.36	この比率は、料金に占める企業職員給与費の割合をみるもので、固定経費である職員給与費は少ない方が良く、比率は低い方が良い。	令和3年度は職員給与費の減少により、数値が減少した。経営指標としても健全である。
企業債利息対料金収入比率(%) 企業債利息 —— 水道料金	2.30	2.11	1.93	4.50	4.34	この比率は、料金に占める企業債償還利息の割合をみるもので固定経費である企業債利息は少ない方が良く、比率は低い方が良い。	高金利で借入れた企業債の償還が進んでいることに伴い、企業債利息が減少した。すう勢比較では年々数値の減少がみられる。
企業債元金償還金対料金収入比率(%) 企業債元金償還金 —— 水道料金	18.17	20.09	21.89	21.22	20.98	この比率は、料金に占める企業債償還金の割合をみるもので固定経費である償還金は少ない方が良く、比率は低い方が良い。	令和3年度は企業債償還金が減少したため、数値も減少した。他市との比較でも良好である。
利子負担率(%) 支払利息及び企業債取扱諸費 —— 企業債+長期借入金+一時借入金	1.12	1.04	0.97	1.53	1.56	利子負担率は、借入金額だけでなくその調達コストである年間平均利率をみるもので低い方が低コストで借入できたことを表す。	令和3年度は支払利息、企業債償還残高ともに減少したため、数値が低下した。他市との比較でも良い。

(5) キャッシュ・フロー計算書

(令和3年4月1日から令和4年3月31日まで)

(単位 千円)

1 業務活動によるキャッシュ・フロー	
当年度純利益	592,502
減価償却費	1,487,892
退職給付引当金の減少額	△ 29,987
賞与引当金の増加額	3,019
貸倒引当金の減少額	△ 603
修繕引当金の減少額	△ 84,375
長期前受金戻入額	△ 268,097
受取利息及び配当金	△ 570
支払利息及び企業債取扱諸費	82,586
固定資産除却損	143,331
固定資産売却益	△ 25,033
未収金の増加額	△ 58,731
預託金の増加額	△ 3
貯蔵品の増加額	△ 788
未払金の減少額	△ 98,320
預り金の増加額	317,543
小計	2,060,366
利息及び配当金の受取額	553
利息の支払額	△ 82,586
業務活動によるキャッシュ・フロー	1,978,333
2 投資活動によるキャッシュ・フロー	
有形固定資産の取得による支出	△ 2,220,268
有形固定資産の売却による収入	41,866
国県市補助金等による収入	398,325
他会計貸付金の償還による収入	500,000
他会計貸付金による支出	△ 500,000
投資活動によるキャッシュ・フロー	△ 1,780,077
3 財務活動によるキャッシュ・フロー	
建設改良費等の財源に充てるための企業債による収入	800,000
建設改良費等の財源に充てるための企業債の償還による支出	△ 937,094
財務活動によるキャッシュ・フロー	△ 137,094
資金増加額(又は減少額)	61,162
資金期首残高	5,248,216
資金期末残高	5,309,378

キャッシュ・フロー計算書について

企業経営の評価は、売上高（市場占有率）や経常利益で判断するのが一般的です。

しかし、企業の資金は、営業活動だけでなく投資及び財務活動においても資金の収支があり企業全体で資金を管理する必要があります。

また、内部留保資金の内訳が表示されるとともに、投資活動における資金の手当先が明示され企業活動における資金の移動がわかりやすくなります。

そこで、利益とは別の視点から資金の流れを把握するため「キャッシュ・フロー計算書」があります。

キャッシュ・フロー計算書の区分について

キャッシュ・フロー計算書には、ⅠからⅢまでの三つの区分があります。

Ⅰ「業務活動によるキャッシュ・フロー」

主たる営業活動からどの位資金を獲得したかを示すもので、通常、これにより獲得した資金が投資活動に使われます。

Ⅱ「投資活動によるキャッシュ・フロー」

施設整備拡充等の投資活動における資金の流れを示すものです。

Ⅲ「財務活動によるキャッシュ・フロー」

営業及び投資活動を維持するために、どの程度資金が調達または返済されたかを示すものです。

令和3年度キャッシュ・フローについて

【業務活動での収支】

業務キャッシュ・フローでは、純利益 592,502 千円、内部留保資金である減価償却費 1,487,892 千円の発生が、資金の主な増加要因となっています。

一方、長期前受金戻入額 268,097 千円は、現金の収入を伴わない収益のため、資金の主な減少要因となっています。

この結果、業務活動によるキャッシュ・フローは 1,978,333 千円となっています。

【投資活動での収支】

投資キャッシュ・フローでは、他会計貸付金の償還による収入 500,000 千円が資金の増加要因となっています。

一方、有形固定資産の取得による支出 2,220,268 千円が資金の減少要因となっています。

この結果、投資活動によるキャッシュ・フローは△1,780,077 千円となっています。

【財務活動での収支】

財務キャッシュ・フローは、企業債の借入れ 800,000 千円が資金の増加要因であり、企業債の償還 937,094 千円が資金の減少要因となっています。

この結果、財務活動によるキャッシュ・フローは△137,094 千円となっています。

以上により、令和3年度における、期中の現金及び現金同等物の増減額は 61,162 千円のプラスとなりました。