

## IV その他の事業



# 1 農業集落排水事業

## (1) 概要

## (2) 使用料

① 使用料の算定

② 収納状況

## (3) 受益者分担金

① 分担金の額

② 収納状況

## (4) 発生汚泥量及び流入汚水量

## (5) 水質データ

① 田主丸 柴刈浄化センター

② 田主丸 冷水浄化センター

③ 田主丸 西郷浄化センター

④ 北野 赤司浄化センター

⑤ 北野 南部浄化センター

# 1 農業集落排水事業

## (1) 概要

農業集落排水事業は、農村地域の集落の生活排水を汚水処理施設により浄化して川や水路に戻すことにより、水環境や農作物の生産条件の改善とともに、生活環境を快適にする事業です。

本市の農業集落排水事業は、田主丸に3か所・北野に2か所の浄化センターを整備して運用しています。なお、平成27年度より田主丸の西郷地区が供用開始され、計画された全ての地区において整備が完了しました。

### ○ 供用開始の時期

地区名		供用開始時期	
田主丸	三明寺・善院	平成10年3月	
	柴刈	平成16年3月	
	富本・隈・西郷	隈	平成25年3月
		富本	平成26年4月
	西郷	平成27年4月	
北野	赤司	平成10年5月	
	南部	平成12年3月	

### ○ 水洗化率

(令和5年3月末現在)

		計画	整備		水洗化(接続)		水洗化率	
		人口(人)	人口(人)	戸数(戸)	人口(人)	戸数(戸)	人口	戸数
田主丸	三明寺・善院	1,490	725	268	687	254	94.8%	94.8%
	柴刈	3,360	1,782	726	1,559	635	87.5%	87.5%
	富本・隈・西郷	2,230	1,101	429	785	306	71.3%	71.3%
北野	赤司	1,410	771	294	745	284	96.6%	96.6%
	南部	1,280	799	255	724	231	90.6%	90.6%
合計		9,770	5,178	1,972	4,500	1,710	86.9%	86.7%

## (2) 使用料

### ① 使用料の算定

農業集落排水処理施設使用料は、基本使用料に加え、一般家庭は世帯の人数により、事業所は排水量により徴収しています。

区分	使用料(1月につき)		
	一般家庭	基本使用料	1世帯につき 1,400円
世帯人員割 使用料		世帯人員1人～2人まで	1人につき 700円
		世帯人員3人～5人まで	1人につき 600円
		世帯人員6人～8人まで	1人につき 500円
		世帯人員9人以上	1人につき 400円
事業所等	基本使用料	1事業所につき 2,000円	
	従量使用料	1㎡につき 120円	

### ② 収納状況

	調定額(円)	収入額(円)	収納率(%)
令和4年度	77,164,769	75,991,157	98.5
令和3年度	77,439,714	76,476,994	98.8
令和2年度	78,256,013	77,274,296	98.8
令和元年度	79,513,495	78,187,241	98.3
平成30年度	79,191,545	77,736,499	98.2

## (3) 受益者分担金

### ① 分担金の額

受益者分担金の額は、一般家庭では一世帯または建築物1戸につき150,000円とし、事業所等では従業員数または使用水量により算出した額とします。

### ② 収納状況

	調定額(円)	収入額(円)	収納率(%)
令和4年度	2,600,000	2,600,000	100
令和3年度	1,650,000	1,650,000	100
令和2年度	1,200,000	1,200,000	100
令和元年度	600,000	600,000	100
平成30年度	750,000	750,000	100

(4) 発生汚泥量及び流入汚水量

・発生汚泥量

町名	浄化センター	年間発生汚泥量(m <sup>3</sup> )				
		平成30年度	令和元年度	令和2年度	令和3年度	令和4年度
田主丸	柴刈	617	621	618	619	618
	冷水	322	327	326	325	349
	西郷	390	399	398	396	395
北野	赤司	240	239	270	300	320
	南部	220	220	255	294	320
合計		1,789	1,806	1,867	1,934	2,002

※ 発生汚泥量は、各浄化センター及び合計のデータを、小数第2位までのデータにて集計し、小数第1位にて四捨五入して整数にて表記。

・流入汚水量

町名	浄化センター	年間流入汚水量(m <sup>3</sup> )				
		平成30年度	令和元年度	令和2年度	令和3年度	令和4年度
田主丸	柴刈	178,460	169,682	176,648	172,895	169,148
	冷水	81,258	81,974	85,719	83,724	79,405
	西郷	135,016	135,252	141,366	140,175	134,315
北野	赤司	73,535	72,896	73,208	68,899	65,952
	南部	84,573	75,801	70,445	69,553	67,392
合計		552,842	535,605	547,386	535,246	516,212

※ 令和2年 7/25～9/2 の40日間については、北野 南部浄化センター計測器故障のため流入汚水量計測不可。よって、年間流入汚水量については、日平均流入汚水量(193m<sup>3</sup>/日)×365日として算定した値(70,445m<sup>3</sup>)を使用。

・最大処理水量

町名	浄化センター	晴天時現在最大処理水量(m <sup>3</sup> /日)				
		平成30年度	令和元年度	令和2年度	令和3年度	令和4年度
田主丸	柴刈	642	604	586	574	653
	冷水	377	267	321	264	335
	西郷	610	440	444	423	644
北野	赤司	462	235	246	247	211
	南部	287	271	250	240	269
合計		2,378	1,817	1,847	1,748	2,112

(5) 水質データ

① 田主丸 柴刈浄化センター

月	項目	月合計(m³)	日最大(m³)	日最少(m³)	日平均(m³)	BOD(mg/L)	SS(mg/L)	pH	汚泥(m³)	
令和4年	4月	13,413	475	428	447	3.1	< 2	7.2	51.52	
	5月	13,945	494	421	478	1.4	2	7.0	51.53	
	6月	14,146	529	433	472	1.7	< 2	7.0	51.80	
	7月	15,865	547	471	512	1.2	< 2	7.0	51.48	
	8月	16,491	601	462	532	< 1.0	< 2	7.2	51.34	
	9月	14,708	522	459	490	< 1.0	3	7.0	51.35	
	10月	13,846	493	425	447	1.0	< 2	7.1	51.69	
	11月	13,076	463	420	436	1.4	3	6.9	51.28	
	12月	13,719	554	419	443	1.6	3	7.1	51.52	
	令和5年	1月	14,244	653	420	460	1.7	3	6.9	51.76
		2月	12,245	459	413	437	1.9	3	6.9	51.88
		3月	13,451	463	410	434	2.6	3	7.1	51.24
計	169,148			466				618.39		

② 田主丸 冷水浄化センター

月	項目	月合計(m³)	日最大(m³)	日最少(m³)	日平均(m³)	BOD(mg/L)	SS(mg/L)	pH	汚泥(m³)	
令和4年	4月	6,588	247	207	220	5.1	3	7.2	27.05	
	5月	7,003	249	207	226	6.1	6	7.0	26.92	
	6月	6,873	249	211	229	5.5	4	7.0	27.14	
	7月	7,130	251	210	230	4.6	3	6.8	26.73	
	8月	7,136	242	201	230	1.0	< 2	7.0	27.39	
	9月	6,351	230	192	212	1.8	< 2	7.0	26.82	
	10月	6,493	224	193	210	1.2	< 2	6.8	51.69	
	11月	6,400	234	192	213	2.8	2	6.7	26.94	
	12月	6,551	249	196	211	1.2	< 2	6.7	27.00	
	令和5年	1月	6,652	335	197	215	4.8	< 2	6.6	26.86
		2月	5,699	215	187	204	2.8	< 2	6.9	27.01
		3月	6,528	230	195	211	2.2	4	6.6	27.11
計	79,405			218				348.66		

③ 田主丸 西郷浄化センター

月	項目	月合計(m³)	日最大(m³)	日最少(m³)	日平均(m³)	BOD(mg/L)	SS(mg/L)	pH	汚泥(m³)	
令和4年	4月	11,194	398	303	373	2.0	< 2	7.1	33.08	
	5月	11,401	389	314	368	2.9	2	7.0	33.38	
	6月	11,925	644	325	398	1.9	< 2	7.1	33.17	
	7月	12,560	406	310	405	1.1	< 2	7.1	33.03	
	8月	12,982	549	323	419	< 1.0	< 2	7.4	33.03	
	9月	11,580	432	304	386	1.3	2	7.2	32.88	
	10月	11,058	384	302	357	1.4	< 2	7.1	33.09	
	11月	10,222	368	292	341	2.7	2	7.0	32.63	
	12月	9,762	370	277	315	1.4	2	7.0	32.48	
	令和5年	1月	10,489	487	273	336	4.7	3	6.9	32.73
		2月	9,968	381	299	356	1.4	3	7.1	32.54
		3月	11,174	381	301	360	1.5	3	7.0	32.75
計	134,315			368				394.79		

④ 北野 赤司浄化センター

月	項目	月合計(m³)	日最大(m³)	日最少(m³)	日平均(m³)	BOD(mg/L)	SS(mg/L)	pH	汚泥(m³)
令和4年	4月	5,360	195	168	179	13.0	7	7.7	23.63
	5月	5,539	198	170	179	12.0	15	7.0	28.00
	6月	5,517	194	173	184	14.0	10	7.4	27.91
	7月	5,919	202	178	191	10.0	3	7.4	43.52
	8月	6,074	201	178	196	12.0	4	7.6	47.76
	9月	5,506	197	177	184	13.0	3	7.5	47.90
	10月	5,536	191	170	179	17.0	5	7.4	39.57
	11月	5,504	192	171	183	13.0	3	7.2	20.05
	12月	5,393	205	164	174	1.7	4	7.5	15.96
令和5年	1月	5,475	211	163	177	2.5	5	7.5	8.05
	2月	4,816	183	164	172	5.7	6	7.4	8.06
	3月	5,313	180	165	171	8.0	8	7.3	9.59
	計	65,952			181				320.00

⑤ 北野 南部浄化センター

月	項目	月合計(m³)	日最大(m³)	日最少(m³)	日平均(m³)	BOD(mg/L)	SS(mg/L)	pH	汚泥(m³)
令和4年	4月	5,513	197	174	184	12.0	12	7.2	23.92
	5月	5,640	194	171	182	10.0	15	7.5	27.87
	6月	5,488	199	167	183	5.4	5	6.9	27.85
	7月	5,875	200	177	190	8.6	2	6.7	47.61
	8月	5,921	199	178	191	15.0	6	7.1	47.91
	9月	5,496	191	175	183	12.0	6	7.4	47.51
	10月	5,666	195	176	183	18.0	5	7.4	39.88
	11月	5,504	197	171	183	13.0	3	7.2	24.09
	12月	5,745	199	174	185	11.0	5	7.4	16.05
令和5年	1月	5,905	269	172	190	3.8	6	7.3	8.03
	2月	5,068	195	171	181	6.0	6	7.3	8.02
	3月	5,571	194	173	180	7.7	9	7.2	1.26
	計	67,392			185				320.00



## 2 浄化槽の整備

### (1) 合併処理浄化槽設置費助成事業（個人設置型）

- ①－1 補助概要（令和2年度まで）
- ①－2 補助概要（令和2年度以降の変更点）
- ② 設置補助状況
- ③ 維持管理費補助状況

### (2) 特定地域生活排水処理事業（市町村設置型）

- ① 概要
- ② 分担金及び使用料

## 2 浄化槽の整備

浄化槽整備事業には、個人の浄化槽設置に対し工事費の一部を補助する合併処理浄化槽設置費助成事業(個人設置型)と、浄化槽を市町村が設置し維持管理を行う特定地域生活排水処理事業(市町村設置型)の二つの事業がある。

### (1) 合併処理浄化槽設置費助成事業(個人設置型)

生活排水処理の面的整備(公共下水道事業や農業集落排水事業)の計画区域以外の区域及び計画区域内であっても当面その整備が見込まれない区域並びに特定地域生活排水処理事業による処理区域以外の区域において、合併処理浄化槽を設置しようとする者に対して予算の範囲内で補助金を交付する。(久留米市浄化槽設置整備事業補助金)

尚、平成30年度からは単独処理浄化槽又はし尿汲み取り便槽からの転換の場合において、補助金額を加算する。

また、浄化槽設置整備事業補助金を受けた者に対して、設置の翌年度から5年間を限度として、維持管理費の一部を補助する。(久留米市浄化槽維持管理費補助金)

#### ① -1 補助概要(令和2年度まで)

設 置 補 助	対 象	地 域	公共下水道事業、農業集落排水事業、特定地域生活排水処理事業の対象区域以外
		建 築 物	専用住宅等(居住部分の床面積が、建物の床面積の2分の1以上)
		浄化槽	5~10人槽
	算定人槽 区分別 補助額	5人槽	332,000円
		6人槽	373,000円
		7人槽	414,000円
		8人槽	458,000円
		9~10人槽	548,000円
	① 既存単独処理浄化槽の処分に要する費用		90,000円
	② 既存し尿汲み取り便槽の処分に要する費用		90,000円
上記①に伴う配管設置工事に要する費用		300,000円	
上記②に伴う配管設置工事に要する費用		300,000円	
維持管理費補助	上記の設置補助を受けた浄化槽の維持管理費につき、設置の翌年度から5年間を限度として10,000円/年を補助		

① -2 補助概要(令和2年度以降の変更点)

- ・対象建築物について、営利目的の住居系建築物(建売住宅、アパート・借家等)は対象外
- ・対象の浄化槽は、5～10人槽まで
- ・既存単独処理浄化槽から合併処理浄化槽への転換工事に伴う、配管設置工事に要する費用について 300,000 円に増額
- ・既存し尿汲み取り便槽から合併処理浄化槽への転換工事に伴う、便槽の処分に要する費用及び配管設置工事に要する費用について、それぞれ 90,000 円及び 300,000 円に増額

② 設置補助状況

(単位:基)

	平成 30 年度 以前	令和元年度	令和 2 年度	令和 3 年度	令和 4 年度	累 計
久留米	3,799	11	8	7	7	3,832
田主丸	1,961	22	13	16	14	2,026
北 野	1,745	5	1	5	2	1,758
城 島	894	4	0	0	0	898
三 瀨	3,536	77	40	40	19	3,712
合 計	11,935	119	62	68	42	12,226

③ 維持管理費補助状況

- ・平成 30 年度:対象数834基の内、申請数671基(申請率 80.5%)
- ・令和元年度 :対象数668基の内、申請数551基(申請率 82.5%)
- ・令和 2 年度 :対象数634基の内、申請数515基(申請率 81.2%)
- ・令和 3 年度 :対象数542基の内、申請数420基(申請率 77.5%)
- ・令和 4 年度 :対象数477基の内、申請数400基(申請率 83.9%)

(2) 特定地域生活排水処理事業(市町村設置型)

市町村が、個人の敷地内に合併処理浄化槽を設置し、その後の維持管理を行う事業であり、平成 13 年度から、旧城島町において町内全域を対象として事業に着手(水質汚濁防止法の生活排水対策重点地域)している。

個人は、浄化槽使用者として設置工事に伴う分担金と、使用に伴う使用料を支払う。

※平成 22 年度からは、城島地区の公共下水道計画区域外の区域を対象として事業を行う。

※令和 3 年度から、国の補助制度変更により、城島地区の公共下水道計画区域外を浄化槽処理促進区域として定め、特定地域浄化槽を公共浄化槽と定義した。

① 概要

対 象	浄化槽	住宅に限らず、すべての構造物
	建築物	5～50 人槽
浄化槽の設置	個人の申請により、市が設置及び維持管理を行う	

② 分担金及び使用料

・分担金

人槽区分	分担金(円)
5 人槽	125,000
6～7 人槽	150,000
8～10 人槽	175,000
11～15 人槽	428,000
16～20 人槽	658,000
21～25 人槽	828,000
26～30 人槽	963,000
31～40 人槽	1,119,000
41～50 人槽	1,289,000

・使用料 ※消費税抜き額

人槽区分	使用料(月額、円)
5 人槽	4,000
6～7 人槽	4,380
8～10 人槽	5,040
12 人槽	11,800
14 人槽	12,380
16 人槽	14,090
18 人槽	14,570
21 人槽	15,230
23 人槽	16,190

人槽区分	使用料(月額、円)
25 人槽	16,950
28 人槽	17,900
30 人槽	18,660
33 人槽	20,950
35 人槽	22,570
40 人槽	23,140
45 人槽	25,710
50 人槽	27,610

○ 設置状況

(単位:基)

	平成 13 年度 から 30 年度	令和元年度	令和 2 年度	令和 3 年度	令和 4 年度	累 計
整備基数	1,071	20	10	15	13	1,129
寄附基数	631	1	0	0	0	632
合 計	1,702	21	10	15	13	1,761

※下水道切替に伴う撤去基数 191 基

○ 維持管理状況

- ・令和 2 年度 維持管理数 1, 522 基 (撤去数 140 基、休止中 71 基)
- ・令和 3 年度 維持管理数 1, 512 基 (撤去数 165 基、休止中 71 基)
- ・令和 4 年度 維持管理数 1, 494 基 (撤去数 191 基、休止中 76 基)

### 3 し尿等処理

- (1) 概要
- (2) 清掃津福工場フローシート
- (3) 搬入量の推移

### 3 し尿等処理

#### (1) 概要

し尿・浄化槽汚泥の処理は、昭和37年に清掃津福工場が供用を開始し、許可業者による収集運搬を開始した。その後、市勢の発展に伴う人口増加によりし尿・浄化槽汚泥の収集量は増加してきた。

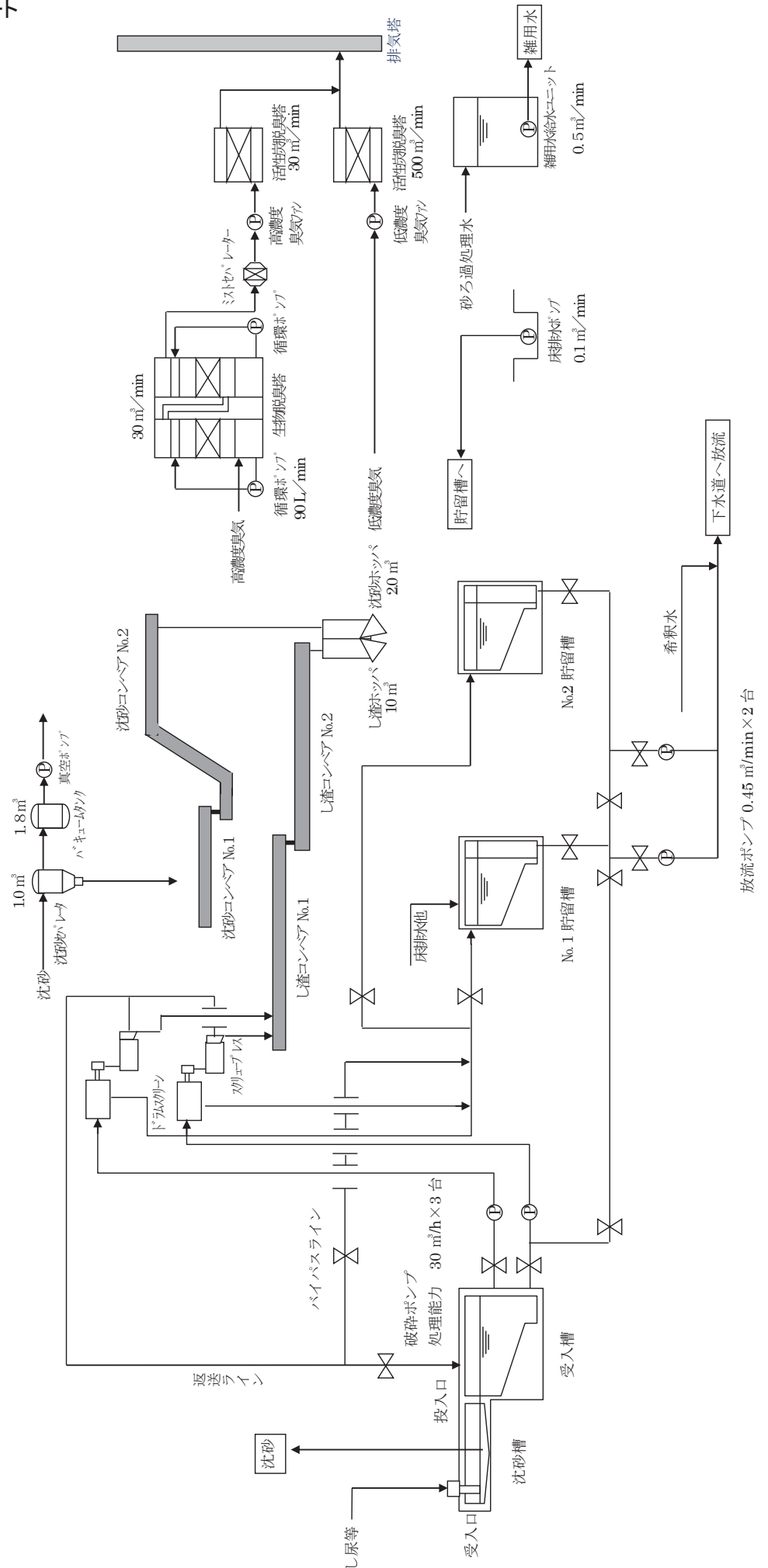
昭和47年の下水道の供用開始後も、浄化槽や簡易水洗便所の普及によりし尿・浄化槽汚泥の量は増加したが、昭和56年をピークに減少に転じている。

	田主丸地区	北野地区	久留米・三潁・城島地区
処理の主体	うきは久留米環境施設組合	両筑衛生施設組合	久留米市
構成団体	2市 久留米市、うきは市	4市2町 久留米市、筑紫野市、太宰府市、 小都市、大刀洗町、筑前町	久留米市
施設名	耳納衛生センター	両筑苑	久留米市清掃津福工場
所在地	田主丸町鷹取891-1	北野町今山2399	津福本町2241番地2
処理方法	標準脱窒素処理法＋高度処理法	標準脱窒素処理法＋高度処理法	前処理後、希釈して下水道へ放流
再資源化	建設資材 肥料	肥料	建設資材 肥料
最終処分	—	—	—
許可業者	(有)田主丸衛生社	(有)キタエイ	(同)キューセイ、 (株)環境サニタリー、 (有)久留米清掃センター、 (有)大輝清掃社、 (株)立花商事、(有)三潁環境、 (有)藤本商事
人口 (令和5年3月31日)	18,536	17,213	265,863
処理能力 (kL/日)	91	300	240
し尿量 (kL/年)	2,852	2,382	10,866
浄化槽汚泥量 (kL/年)	6,415	4,001	26,600
小計 (kL/年)	9,267	6,383	37,466
合計 (kL/年)	53,116		

(2) 清掃津福工場フローシート

【令和4年度】	240kL/日
日平均投入台数	62 台/日
日平均投入量	139.3 kL/日
日平均し渣搬出量	48.1 kg/日
処理能力	240kL/日
処理方式	前処理下水道放流
建築面積	670 m <sup>2</sup>
延床面積	1,452 m <sup>2</sup>
竣工	平成11年3月
増設	平成19年1月

【令和4年度】	240kL/日
日平均投入台数	62 台/日
日平均投入量	139.3 kL/日
日平均し渣搬出量	48.1 kg/日



放流ポンプ 0.45 m<sup>3</sup>/min × 2 台

### (3) 搬入量の推移

(単位：kL)

搬入先		平成30年度	令和元年度	令和2年度	令和3年度	令和4年度
耳納衛生センター (田主丸地区)	し尿	3,628	3,440	3,245	3,002	2,852
	浄化槽汚泥	6,836	6,821	6,457	6,341	6,415
	計	10,464	10,261	9,702	9,343	9,267
	増減率(%)	△ 3.4	△ 1.9	△ 5.4	△ 3.7	△ 0.8
両筑苑 (北野地区)	し尿	3,122	2,908	2,804	2,614	2,382
	浄化槽汚泥	4,737	4,706	4,332	4,224	4,001
	計	7,859	7,614	7,136	6,838	6,383
	増減率(%)	△ 6.9	△ 3.1	△ 6.3	△ 4.2	△ 6.7
清掃津福工場 (久留米・三潴・ 城島地区)	し尿	12,919	12,841	12,384	11,654	10,866
	浄化槽汚泥	26,669	25,930	27,967	26,714	26,600
	小計	39,588	38,771	40,351	38,368	37,466
	増減率(%)	△ 3.1	△ 2.1	4.1	△ 4.9	△ 2.4
合計	し尿	19,669	19,189	18,433	17,270	16,100
	浄化槽汚泥	38,242	37,457	38,756	37,279	37,016
	合計	57,911	56,646	57,189	54,549	53,116
	増減率(%)	△ 3.7	△ 2.2	1.0	△ 4.6	△ 2.6