

# 事業所から出るごみの出し方

事業所から出るごみは**自己処理**が原則です ごみ集積所には**出せません**

自己処理ができない場合は、市のルールに従って適正に処理をお願いします。

## ▶ 燃やせるごみの出し方

久留米市の収集運搬許可業者へ依頼するか、自らサンポートへ持ち込んで下さい。

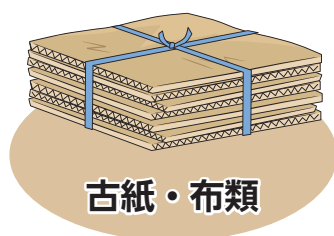
◎事業所ごみは、事業系一般廃棄物と事業系産業廃棄物があります。

サンポートに自ら持ち込む場合には、北野総合支所 環境建設課で内容の確認を受け、確認書を受領して下さい。確認書の発行ができるものに関しては、サンポートへ直接搬入することができます。

詳しくは、北野総合支所環境建設課(0942-78-3696)へお尋ねください。

※一般廃棄物に限ります。産業廃棄物は持ち込みできません。

## ▶ 資源物の出し方



古紙回収業者などに依頼してリサイクルして下さい。  
古紙持込み協力店も利用できます。

### column

#### ▼廃棄物収集運搬許可業者について

一般廃棄物収集運搬許可業者などの情報は久留米市ホームページで公開しています。



収集に係る手数料や処分料などは事業者によって異なります。



## ▶ 剪定枝について

剪定枝の持ち込みは、個人宅のものに限ります。

事業者の業務で発生した剪定枝については、事業系一般廃棄物であっても、搬入できません。(サンポートとの申し合わせ事項による)

## ▶ サンポートへの持込み手数料について

事業所から出たごみの持込み手数料は「燃やせるごみ」150円/10kgとなっております。



## 30・10運動にご協力ください!

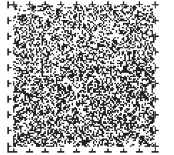


「30・10(さんまる・いちまる)運動」とは、宴会などで、乾杯後の始めの30分は席を立たずに、出来たての料理を楽しみ、お開き前の終わりの10分は席に戻り、もう一度料理を楽しみ、食べ残しがないようにしましょう!という取組みです。





# 直接持ち込み



ごみを自分で処理施設に持ち込むことができます。



サンポート  
(甘木・朝倉・三井環境施設組合)

〒838-0801 朝倉郡筑前町栗田8番地3

☎0946-21-8077

FAX0946-21-8078

## 家庭から出るごみの持ち込み

### 搬入日時

月～金(祝日を除く)・第3回目日曜日 9:00～12:00 13:00～16:30

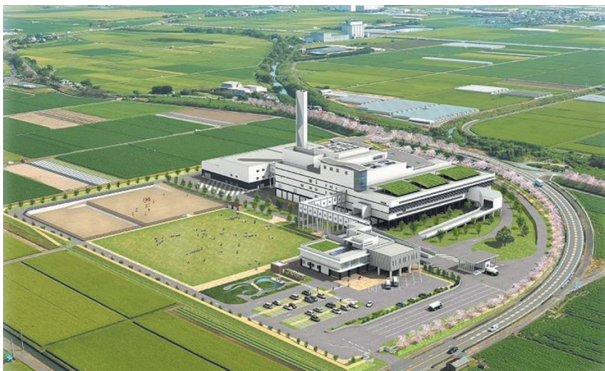
※12月31日～1月3日は持ち込みできません。

※12月29日～30日は16:00までの受付です。

手数料:10kgあたり 150円

### 注意

持ち込みできない物や、量や大きさに制限があるものがありますので、事前にご確認ください。



## 宮ノ陣クリーンセンター

宮ノ陣町八丁島2225

☎27-7490

FAX27-7491

### 持ち込める物

燃やせるごみ・燃やせないごみ・有害ごみ  
資源物(古紙・布類除く)

## 家庭から出るごみの持ち込み

### 利用時間

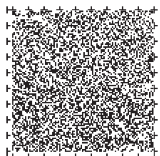
月～土曜:8:30～17:00 ※祝日含む

休業日:日曜、1月1日～3日

### 持ち込み手数料

燃やせるごみ・燃やせないごみ:50円/10kgまでごと

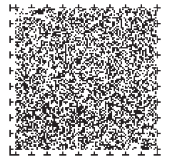
※資源物は無料



# ごみの分け方出し方50音順

[あーか]

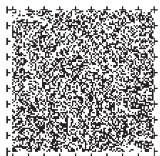
品名	分別区分	出し方・ワンポイントアドバイス
<b>あ</b> ICレコーダー	雑物	小型家電回収ボックスにも出せる
アイロン	硬金属	
アイロン台	粗大ごみ	
空カン(飲食用)	空カン	アルミ・スチール缶マークがあるもの
空カン(飲食用以外)	雑物	
空ビン(飲食用)	空ビン	
空ビン(飲食用以外)	雑物	
足ふきマット	燃やせるごみ	
アダプター	雑物	小型家電回収ボックスにも出せる
油(食用油)	燃やせるごみ	凝固剤等で固めて出す
油(食用油以外)	市が収集できないもの	購入店又は販売店などへ依頼する。(詳しくは北野:環境建設課まで)
油紙	燃やせるごみ	
網戸	粗大ごみ	
アルバム	燃やせるごみ	
アルミはく	燃やせるごみ	
泡立て器	雑物	
安全ピン	雑物	
<b>い</b> 衣装ケース(プラスチック製)	粗大ごみ	
イス(金属製)	粗大ごみ	木製の物は可燃性粗大ごみ
板ガラス	雑物	新聞紙などに包んで出す(容器に入らない物は不燃性粗大ごみ)
一升ビン	空ビン	なるべく購入店に引取ってもらうか集団資源回収に出す。
一輪車(遊具用)	粗大ごみ	
一輪車(運搬用)	粗大ごみ	
一斗缶	雑物	
鋳物鍋(鉄・銅製の鍋)	硬金属	
<b>う</b> ウインドブレーカー	燃やせるごみ	
植木鉢(素焼き)	雑物	
植木鉢(プラスチック製)	燃やせるごみ	
乳母車	粗大ごみ	
羽毛布団	粗大ごみ	



家庭からでるごみの一例を50音順に並べ、分別区分と出し方・ワンポイントアドバイスを一覧表にまとめました。参考にさせていただき、正しいごみ出しにご協力をお願いします。

	品名	分別区分	出し方・ワンポイントアドバイス
え	LPガスボンベ類	市が収集できないもの	購入店又は販売店などへ依頼する。(詳しくは北野:環境建設課まで)
	エアコン	市が収集できないもの	詳しくは24ページ参照
	絵の具	燃やせるごみ	
	MD	燃やせるごみ	
	エレクトーン	粗大ごみ	縦2m×横1.2m×高さ1.2m以内で二人で抱えられる重さ
お	延長コード(室内用)	雑物	小型家電回収ボックスにも出せる
	鉛筆けずり	雑物	
	オーブントースター	雑物	容器に入らない物は不燃性粗大ごみ
	オーブンレンジ	雑物	容器に入らない物は不燃性粗大ごみ
	おぼん(金属製)	雑物	
	おぼん(木、プラスチック製)	燃やせるごみ	
	おもちゃ(プラスチック製)	燃やせるごみ	金属部分は雑物の容器に出す 電池は外して有害ごみに出す
	オルガン	粗大ごみ	縦2m×横1.2m×高さ1.2m以内で二人で抱えられるもの
	おろし金(金属製)	雑物	
	おわん	燃やせるごみ	
か	音楽プレーヤー	雑物	小型家電回収ボックスにも出せる
	カーテン	燃やせるごみ	
	カーテン(レース製)	燃やせるごみ	
	カーペット	粗大ごみ	
	カーボン紙	燃やせるごみ	
	貝殻	燃やせるごみ	
	カイロ(使い捨てのもの)	燃やせるごみ	
	鏡	雑物	容器に入らない物は不燃性粗大ごみ
	額縁(木・プラスチック製)	燃やせるごみ	金属製は雑物の容器に出す
	傘	雑物	骨以外の生地は燃やせるごみに出す ※グラスファイバー素材は燃やせるごみに出します
	傘(骨のみ)	雑物	
	加湿器	雑物	容器に入らない物は不燃性粗大ごみ
	菓子箱(紙製)	中間集積所または集団資源回収に出す(20ページ参照)	
	菓子箱(金属製)	空カン	空き缶の容器に出す(アルミ・スチール缶マークがあるもの) マークがないものは雑物へ

ごみの分け方出し方50音順



# ごみの分け方出し方50音順

[かーこ]

品名	分別区分	出し方・ワンポイントアドバイス
か ガスボンベ	市が収集できないもの	購入店又は販売店などへ依頼する。(詳しくは北野:環境建設課まで)
ガスレンジ	粗大ごみ	縦2m×横1.2m×高さ1.2m以内
カセットガスボンベ	雑物	使いきって穴をあけて出す
カセットコンロ	硬金属	容器に入らない物は不燃性粗大ごみ
カセットテープ	燃やせるごみ	
カセットデッキ	雑物	容器に入らない物は不燃性粗大ごみ
カタログ	中間集積所または集団資源回収に出す(20ページ参照)	
カッターの刃	雑物	
カップラーメンの容器	燃やせるごみ	プラマークがついている物は、きれいに洗って、容器包装プラスチックの容器に出す
蚊取りマット	燃やせるごみ	
かなづち	硬金属	
花瓶	雑物	
紙おむつ	燃やせるごみ	汚物はトイレに流してから出す
かみそり	雑物	
紙ねんど	燃やせるごみ	
紙袋	中間集積所または集団資源回収に出す(20ページ参照)(プラスチック部分は燃やせるごみに出す)	
紙パック(500ml以上)	中間集積所	20ページ参照
紙やすり	燃やせるごみ	
カメラ	小型家電回収BOX	
ガラス製品(コップ、食器等)	雑物	割れたものは紙などに包んで出す
カレンダー	中間集積所または集団資源回収に出す(20ページ参照)	
革製品	燃やせるごみ	
かわら	少量のがれき類	資源物回収日に久留米市指定ごみ袋に入れて出す(19ページ参照)
換気扇	雑物	容器に入らない物は不燃性粗大ごみ
乾燥機(食器用)	雑物	容器に入らない物は不燃性粗大ごみ
乾燥機(衣類用)	市が収集できないもの	詳しくは24ページ参照
乾燥剤	燃やせるごみ	
感熱紙	燃やせるごみ	
き キーボード(音楽用)	粗大ごみ	
ギター	粗大ごみ	