

資料4

平成30年3月5日(月)  
久留米市在宅医療・介護連携推進協議会

「久留米市域における在宅医療介護連携推進  
に係る課題分析研究」

分析報告書

平成30年1月

産業医科大学  
医学部公衆衛生学  
藤本 賢治

## ◇研究の概要

超高齢社会に向けた在宅医療・介護連携の推進にあたって、医療・介護関係者等と行政との間で、久留米市域における在宅医療・介護の需要と供給等の将来推計及び課題を共有する必要がある。

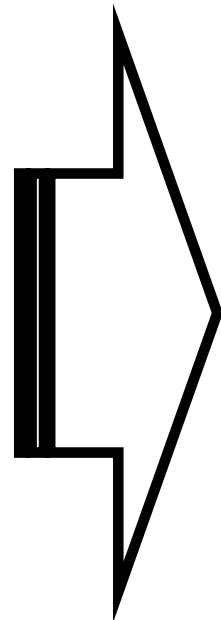
そのため、福岡県地域医療構想を踏まえ、医療・介護保険のレセプト等のデータを解析し、在宅医療及び介護の需要と供給に関する将来推計及び課題を明らかにする。

## ◇目的

- ・ 久留米市が保有するデータを理解する
- ・ 日常生活圏域における需要および供給を把握する
- ・ 現場で感じている課題に対し、データの活用案について提示できる

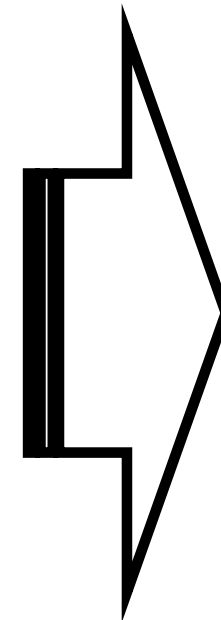
2017年度

データベースの構築  
庁内で説明会を開催  
報告書の作成



2018年度

勉強会の開催  
データ活用案の検討  
課題の抽出



2019年度

勉強会の実施  
施策の検討

1. 分析データ
2. 分析の前提条件
3. 分析結果
  - ▣全体概要
  - ▣介護の状況
  - ▣地域差
  - ▣供給体制
  - ▣将来推計

# 1. 分析データ

- ・人口

久留米市役所

「年齢別人口 平成25年4月1日現在」 (2012年度)

「年齢別人口 平成26年4月1日現在」 (2013年度)

「年齢別人口 平成27年4月1日現在」 (2014年度)

「年齢別人口 平成28年4月1日現在」 (2015年度)

「年齢別人口 平成29年4月1日現在」 (2016年度)

国立社会保障・人口問題研究所

男女・年齢(5歳)階級別データ『日本の地域別将来推計人口』 (平成25年3月推計)

- ・介護

介護給付データ 2012年04月から2017年03月

- ・医療

国民健康保険 2012年04月から2017年03月

後期高齢者医療制度 2012年04月から2017年03月

## 2. 分析の前提条件

---

👉 収集データは、国民健康保険、後期高齢者医療制度と介護保険

※医療扶助など公費の医療は含まれない

👉 分析対象者は介護給付受給者

※高齢者で医療のみの受診者は分析対象に含まれない

👉 疾病は医療レセプト記載の病名を使用

※介護保険による医療サービスは、疾病数として加算されない

## 2. 分析の前提条件

---

- ・対象者の条件

65歳以上の介護保険の給付を受けており、

介護保険加入者マスターに日常生活圏域の記載がある者

- ・医療機関および介護事業者

医療機関は、住所をもとに2次医療圏及び日常生活圏域で集計

介護事業者は、住所をもとに日常生活圏域で集計

なお、住所に不備があった場合は集計の対象外とする。

## 2. 分析の前提条件

グラフおよび表での表示は、以下と解釈する

### ・性別

1 . . . 男

2 . . . 女

### ・要介護度の表示

1 2 . . . 要支援 1

1 3 . . . 要支援 2

2 1 . . . 要介護 1

2 2 . . . 要介護 2

2 3 . . . 要介護 3

2 4 . . . 要介護 4

2 5 . . . 要介護 5

### ・年齢階級の表示

6 5 . . . 6 5 から 6 9 歳

7 0 . . . 7 0 から 7 4 歳

7 5 . . . 7 5 から 7 9 歳

8 0 . . . 8 0 から 8 4 歳

8 5 . . . 8 5 から 8 9 歳

9 0 . . . 9 0 から 9 4 歳

9 5 . . . 9 5 歳以上

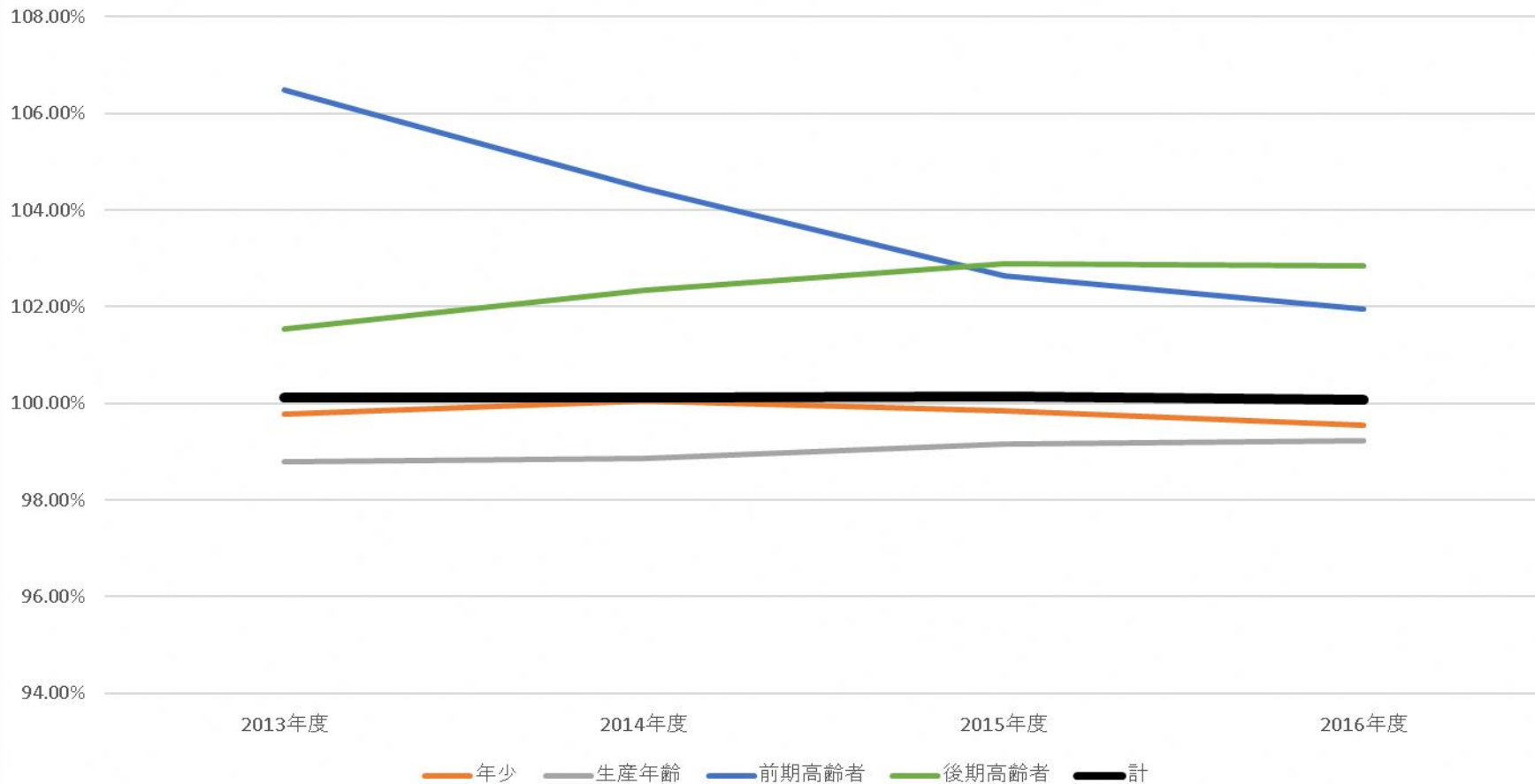


# 3. 分析結果

-全体概要-

### 3. 全体概要 -いままでの人口構成-

年齢階級別人口前年比率



- ・全体は100%で横ばいとなっており、人口の変動はほぼ無い。

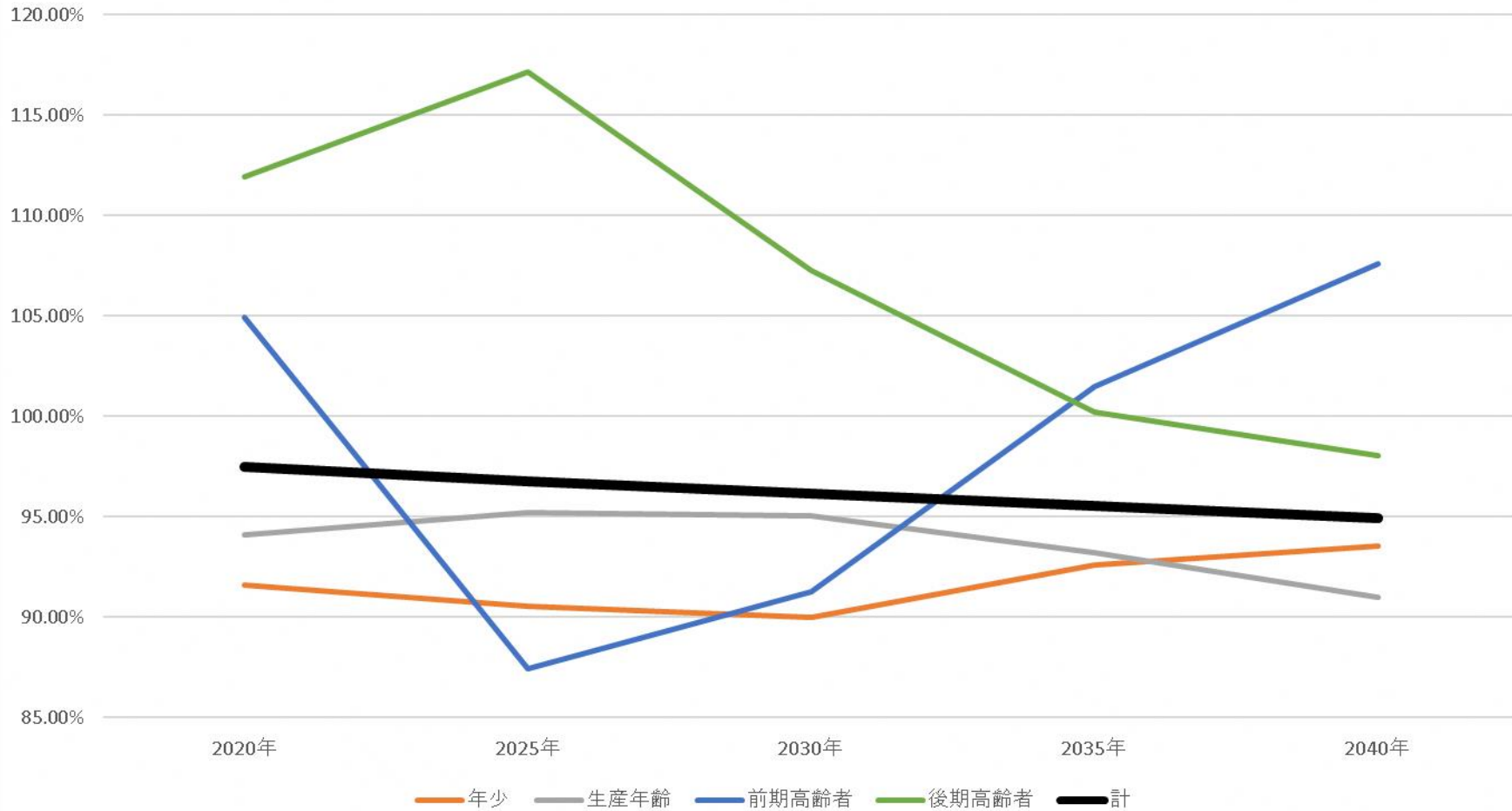
- ・年少及び生産年齢は全て減少にある。

- ・高齢者は増加傾向にあるが、2015年で後期高齢者の伸び率が前期高齢者の伸び率を抜いている。

	2012年度	2013年度	2014年度	2015年度	2016年度	2013年度	2014年度	2015年度	2016年度
年少	43,573	43,478	43,501	43,432	43,230	99.78%	100.05%	99.84%	99.53%
生産年齢	191,353	189,038	186,873	185,309	183,885	98.79%	98.85%	99.16%	99.23%
前期高齢者	34,704	36,958	38,602	39,620	40,395	106.49%	104.45%	102.64%	101.96%
後期高齢者	35,201	35,740	36,573	37,632	38,701	101.53%	102.33%	102.90%	102.84%
計	304,831	305,214	305,549	305,993	306,211	100.13%	100.11%	100.15%	100.07%

### 3. 全体概要 -これからの人口構成-

人口の将来推計（前5年比率）



- ・ 2020年以降、全体は減少傾向になる。

- ・ 年少及び生産年齢は全て減少傾向になる。

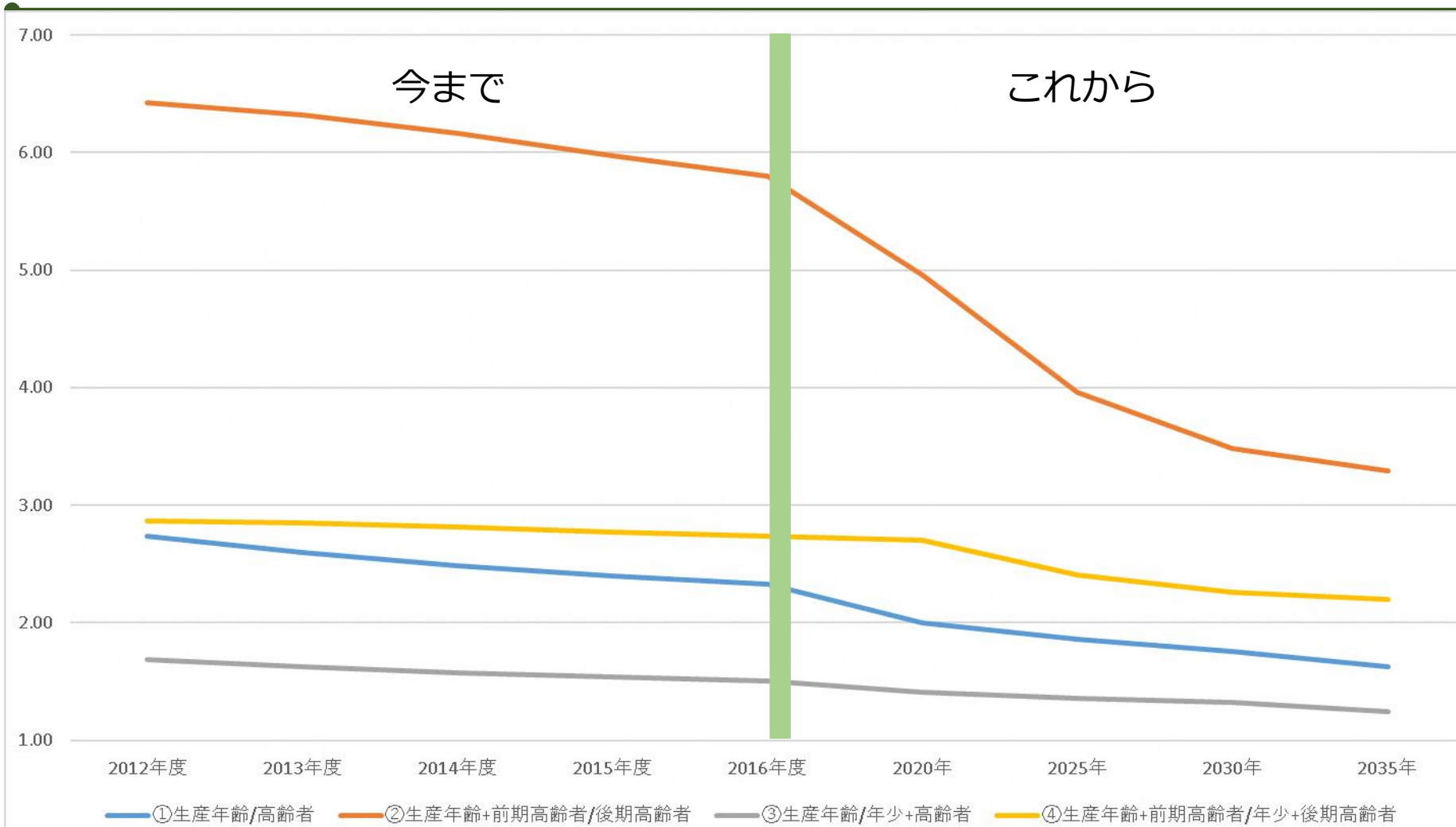
- ・ 前期高齢者は、2020年までは増加であるが、2025年から2035年まで減少で2040年には増加となる。

- ・ 後期高齢者は、2020年から2035年まで増加にあるが、2040年には減少となる。

- ・ 2020年以降、前期高齢者より後期高齢者の人口の方が多い

	2015年	2020年	2025年	2030年	2035年	2040年	2020年	2025年	2030年	2035年	2040年
年少	38828	35564	32191	28971	26822	25087	91.59%	90.52%	90.00%	92.58%	93.53%
生産年齢	179762	169120	161054	153020	142621	129720	94.08%	95.23%	95.01%	93.20%	90.95%
前期高齢者	39959	41936	36659	33463	33960	36550	104.95%	87.42%	91.28%	101.49%	107.63%
後期高齢者	38059	42609	49925	53541	53638	52588	111.96%	117.17%	107.24%	100.18%	98.04%
計	296,608	289,229	279,829	268,995	257,041	243,945	97.51%	96.75%	96.13%	95.56%	94.91%

### 3. 全体概要 -高齢者の担い手-



○支える人と支えられる人の比

- 支える人
  - ①③生産年齢
  - ②④生産年齢+前期高齢者
- 支えられる人
  - ①②高齢者
  - ③④高齢者+年少

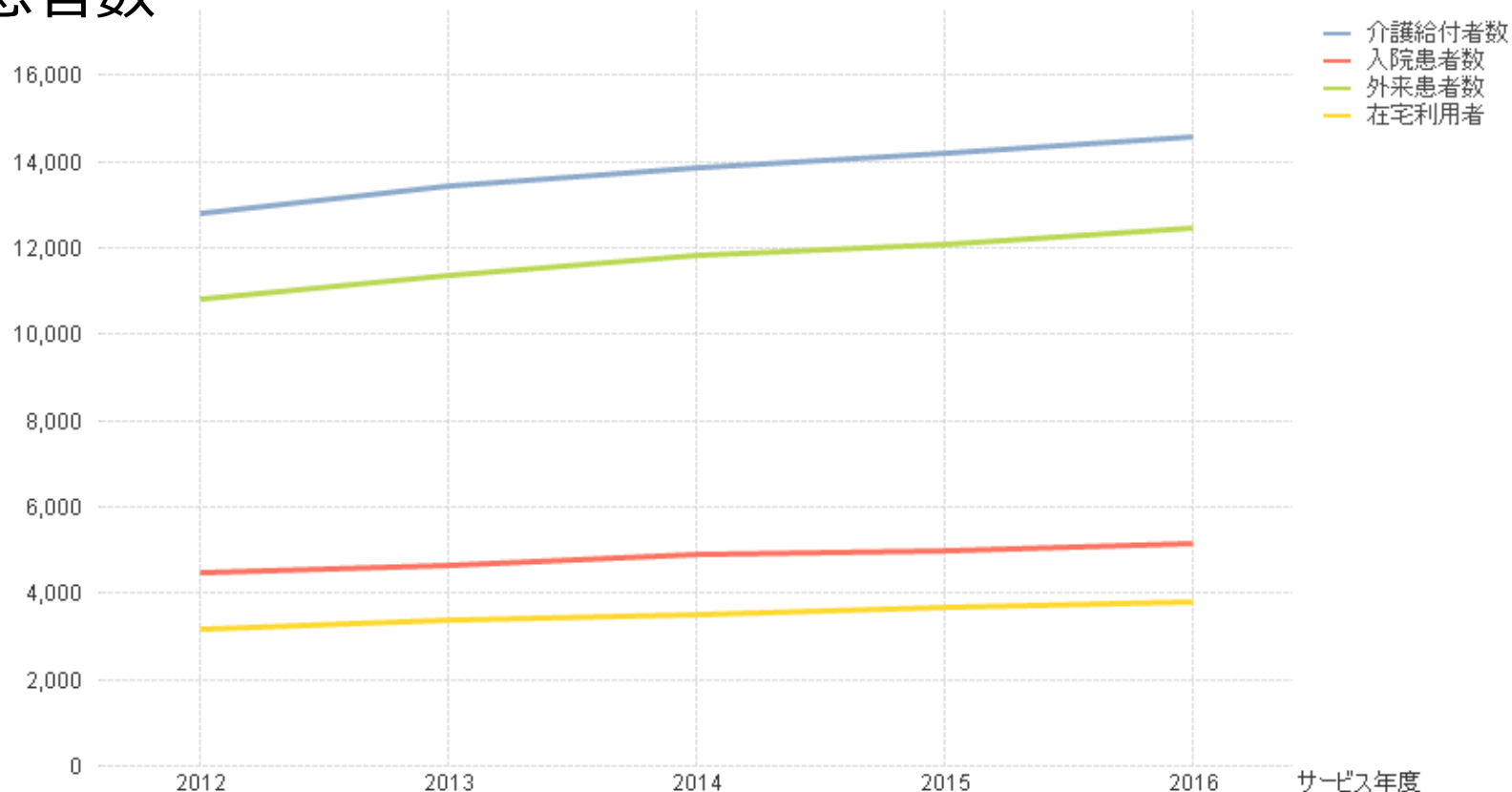
■前期高齢者が支える側になる影響は大きい

■年少の負担を減らすことも重要

	2012年度	2013年度	2014年度	2015年度	2016年度	2020年	2025年	2030年	2035年
①生産年齢/高齢者	2.74	2.60	2.49	2.40	2.32	2.00	1.86	1.76	1.63
②生産年齢+前期高齢者/後期高齢者	6.42	6.32	6.17	5.98	5.80	4.95	3.96	3.48	3.29
③生産年齢/年少+高齢者	1.69	1.63	1.57	1.54	1.50	1.41	1.36	1.32	1.25
④生産年齢+前期高齢者/年少+後期高齢者	2.87	2.85	2.82	2.77	2.74	2.70	2.41	2.26	2.19

### 3. 全体概要 -患者数の推移-

#### a)患者数



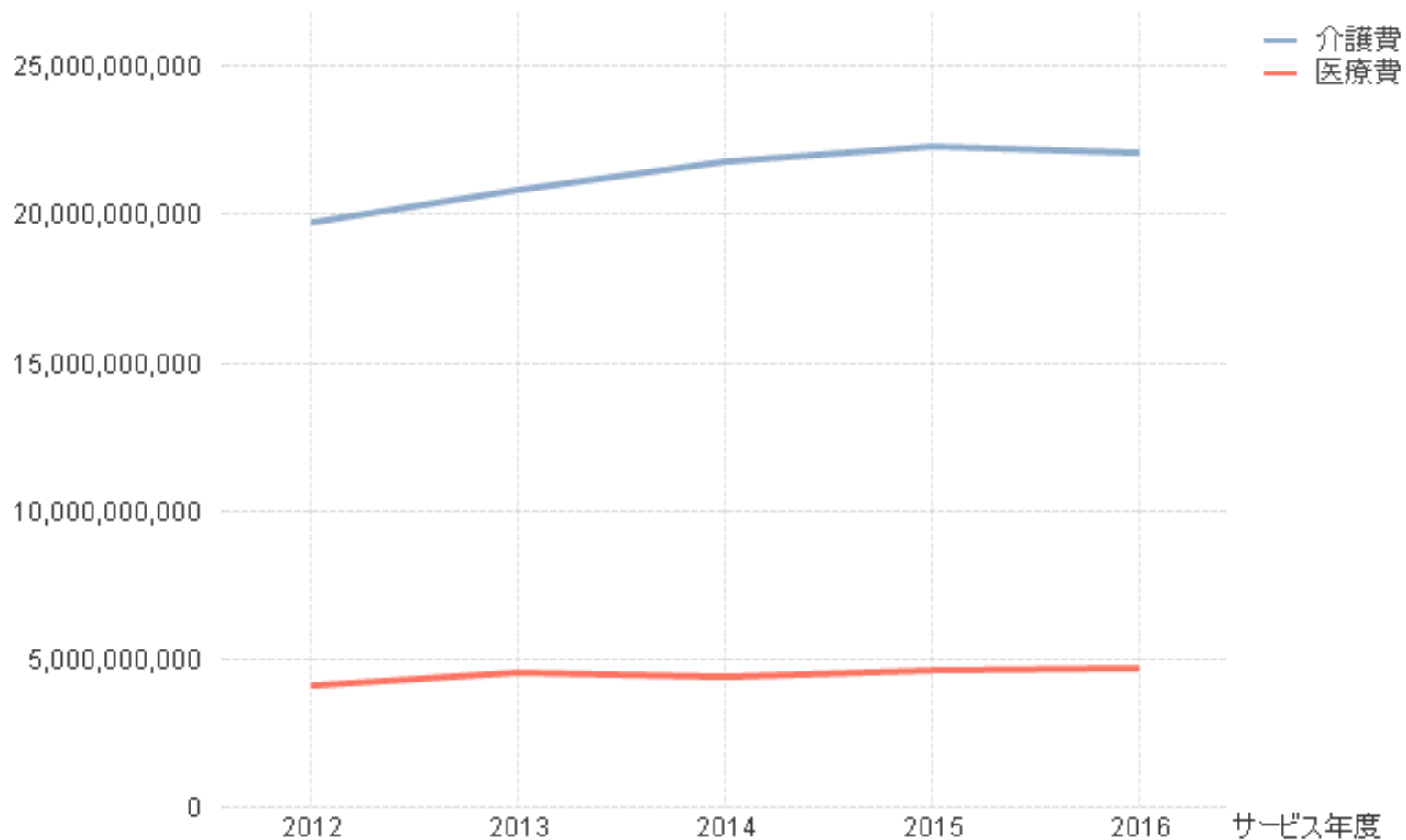
介護給付の利用者が一番多く、その次が外来利用者となっている。

介護患者、入院患者、外来患者、在宅利用者の全てにおいて、増加傾向にある

サービス年度	介護給付者数	入院患者数	外来患者数	在宅利用者
	<b>68,866</b>	<b>24,171</b>	<b>58,504</b>	<b>17,514</b>
2012	12,811	4,492	10,793	3,178
2013	13,415	4,632	11,360	3,366
2014	13,872	4,889	11,808	3,497
2015	14,197	4,985	12,081	3,662
2016	14,571	5,173	12,462	3,811

### 3. 全体概要 -医療・介護費の推移-

#### a) 総計



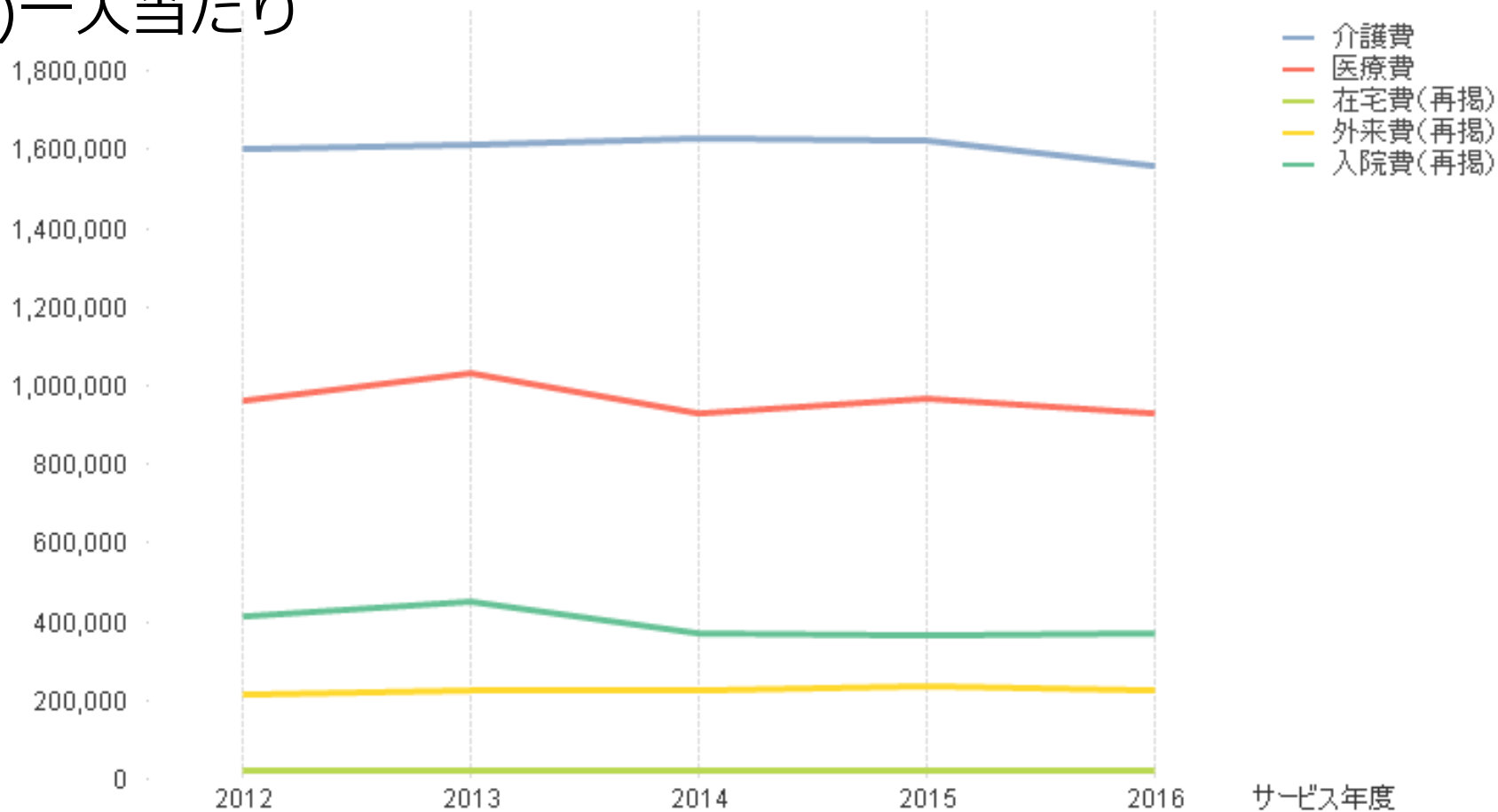
医療費は2015年まで増加していたが2016年に少し減少した。

介護費はわずかだが増加傾向にある。

サービス年度	介護費	医療費
	<b>106,817,607,468</b>	<b>22,302,355,121</b>
2012	19,757,705,011	4,084,014,819
2013	20,832,508,361	4,530,139,817
2014	21,819,324,003	4,375,707,638
2015	22,319,041,423	4,627,374,210
2016	22,089,028,670	4,685,118,637

### 3. 全体概要 -一人当たり医療・介護費の推移-

#### a)一人当たり



2016年度は  
介護費は156万  
医療費は93万  
となっている。

一人当たりの費用は、概ね  
横ばいとなっている。

サービス年度	介護費	医療費	在宅費(再掲)	外来費(再掲)	入院費(再掲)
	<b>1,603,868</b>	<b>961,972</b>	<b>22,525</b>	<b>226,262</b>	<b>392,211</b>
2012	1,604,622	962,984	20,997	214,668	414,823
2013	1,611,675	1,030,280	22,402	224,955	449,363
2014	1,626,366	928,040	23,456	224,685	369,359
2015	1,621,199	965,243	23,994	238,589	365,558
2016	1,557,979	930,141	21,648	226,941	369,251

### 3. 全体概要 -高齡化率-

#### a)日常生活圏域

日常生活圏域	合計	65歳以上	高齡化率
0 1 中央	32,685	7,155	21.9%
0 2 中央	34,471	6,992	20.3%
0 3 南	12,673	3,120	24.6%
0 4 中央	38,541	9,424	24.5%
0 5 北	24,392	5,074	20.8%
0 6 南	29,454	7,732	26.3%
0 7 北	31,468	7,970	25.3%
0 8 東	19,267	5,901	30.6%
0 9 西	28,499	8,143	28.6%
1 0 西	28,354	7,771	27.4%
1 1 東	19,027	5,436	28.6%
総計	298,831	74,718	25.0%

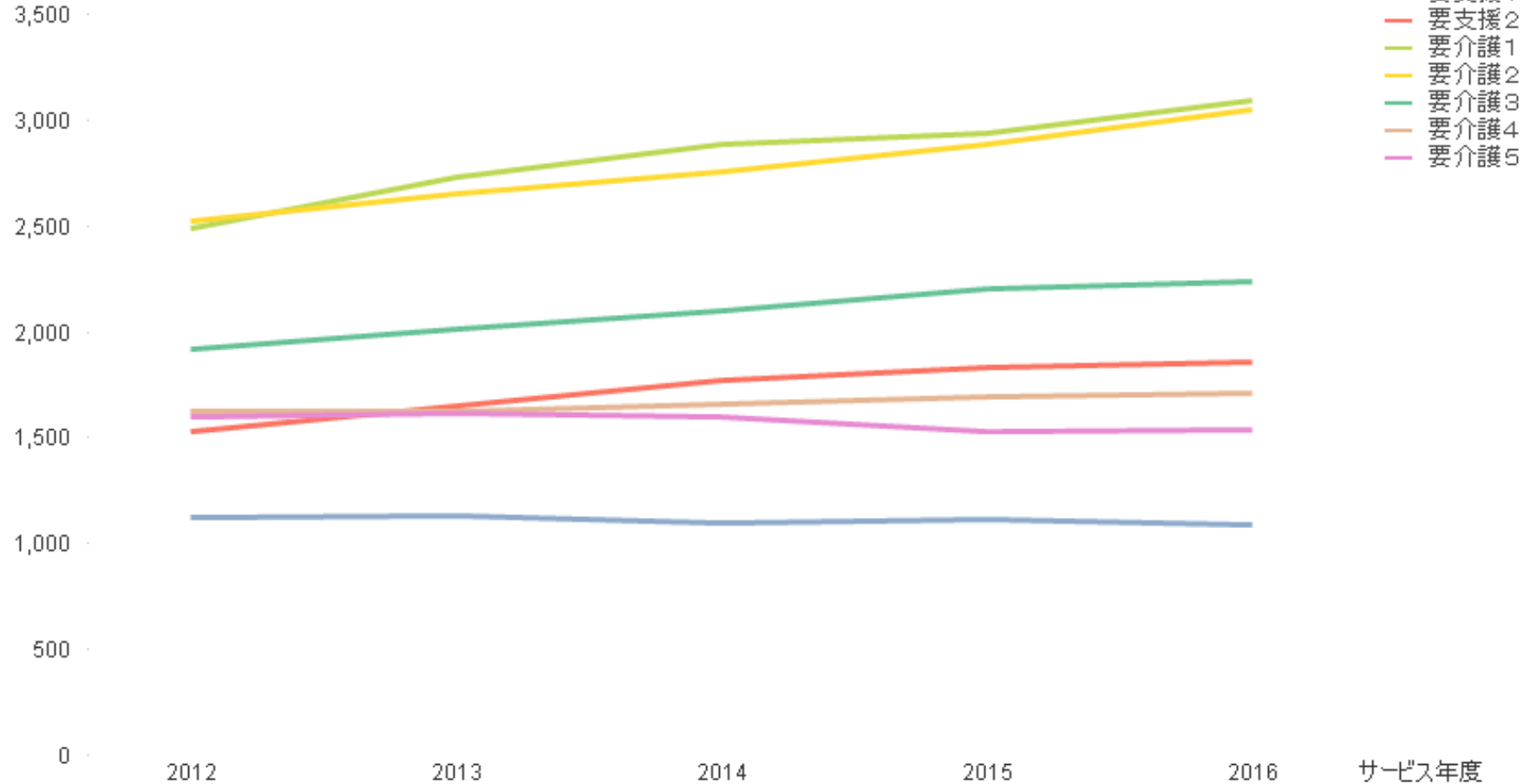


# 3. 分析結果

-介護の状況-

### 3. 介護の状況 -要介護度別人数の推移-

#### ・要介護度別人数



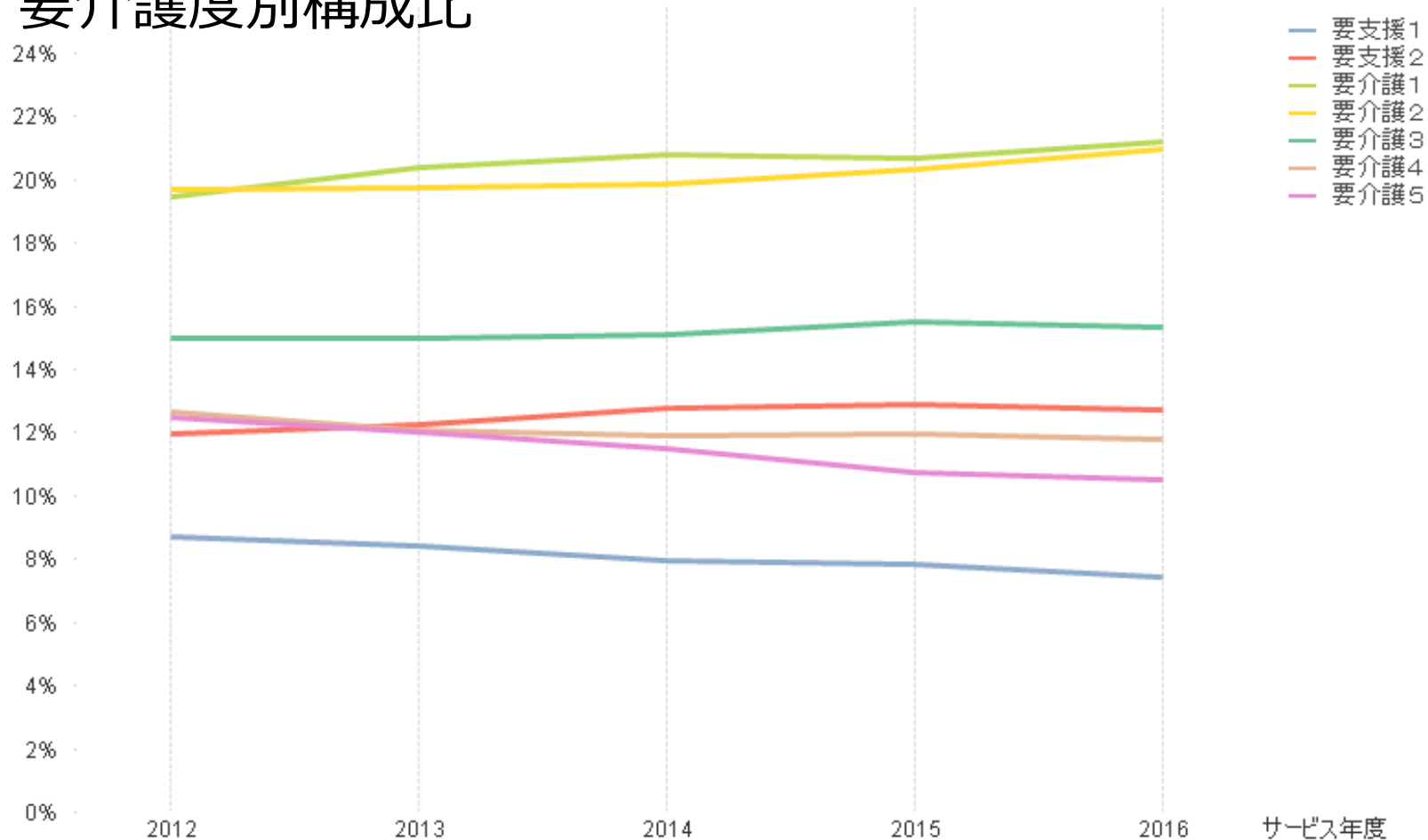
要支援1と要介護5は若干減少傾向がある。

それ以外は増加傾向にある。

サービス年度	要支援1	要支援2	要介護1	要介護2	要介護3	要介護4	要介護5	計
2012	1,120	1,534	2,492	2,522	1,919	1,621	1,603	12811
2013	1,130	1,648	2,732	2,650	2,014	1,625	1,616	13415
2014	1,102	1,771	2,888	2,758	2,098	1,656	1,599	13872
2015	1,112	1,830	2,937	2,890	2,200	1,698	1,530	14197
2016	1,085	1,854	3,090	3,055	2,236	1,715	1,536	14571

### 3. 介護の状況 -要介護度別構成比の推移-

#### ・要介護度別構成比

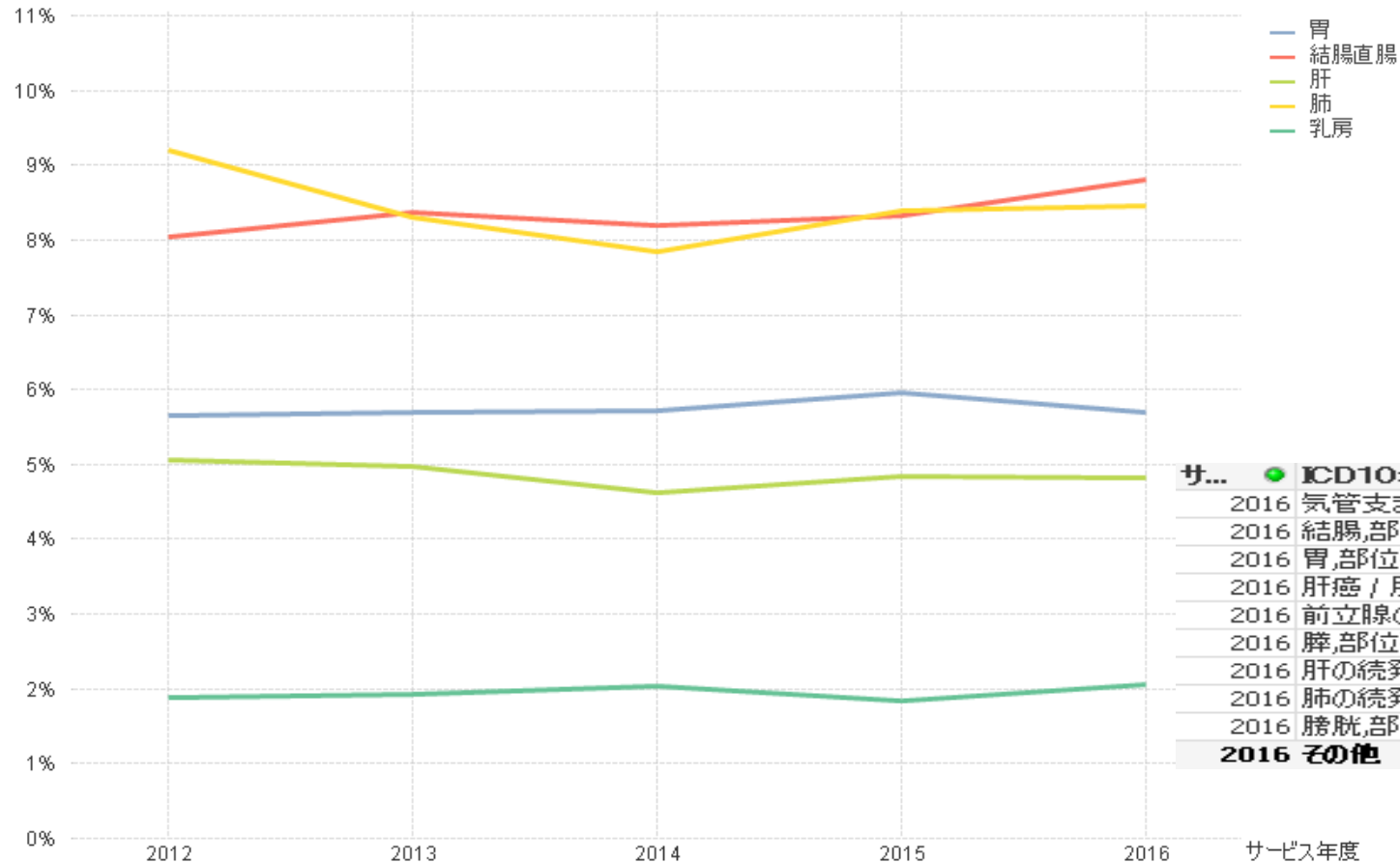


要介護1と2で全体の40%を占めている。

要介護1・2は増加傾向にあり、要支援1・要介護4・5は減少傾向にある。

サービス年度	要支援1	要支援2	要介護1	要介護2	要介護3	要介護4	要介護5
	<b>8.06%</b>	<b>12.54%</b>	<b>20.53%</b>	<b>20.15%</b>	<b>15.20%</b>	<b>12.07%</b>	<b>11.45%</b>
2012	8.74%	11.97%	19.45%	19.69%	14.98%	12.65%	12.51%
2013	8.42%	12.28%	20.37%	19.75%	15.01%	12.11%	12.05%
2014	7.94%	12.77%	20.82%	19.88%	15.12%	11.94%	11.53%
2015	7.83%	12.89%	20.69%	20.36%	15.50%	11.96%	10.78%
2016	7.45%	12.72%	21.21%	20.97%	15.35%	11.77%	10.54%

### a) 悪性腫瘍



患者数は増加傾向にあるが、全体の比率ではほぼ横ばいである。

一番多い比率のがんは、結腸直腸で肺、胃と続く。

2016年悪性腫瘍のICD10別罹患患者数は以下のとおりである。

サ...	ICD10名称	患者数
2016	気管支または肺,部位不明 / 気管支および肺の悪性新生物	1213
2016	結腸,部位不明 / 結腸の悪性新生物	1107
2016	胃,部位不明 / 胃の悪性新生物	813
2016	肝癌 / 肝および肝内胆管の悪性新生物	692
2016	前立腺の悪性新生物	643
2016	脾,部位不明 / 脾の悪性新生物	476
2016	肝の続発性悪性新生物 / 呼吸器および消化器の続発性...	414
2016	肺の続発性悪性新生物 / 呼吸器および消化器の続発性...	397
2016	膀胱,部位不明 / 膀胱の悪性新生物	358
<b>2016 その他</b>		<b>3069</b>

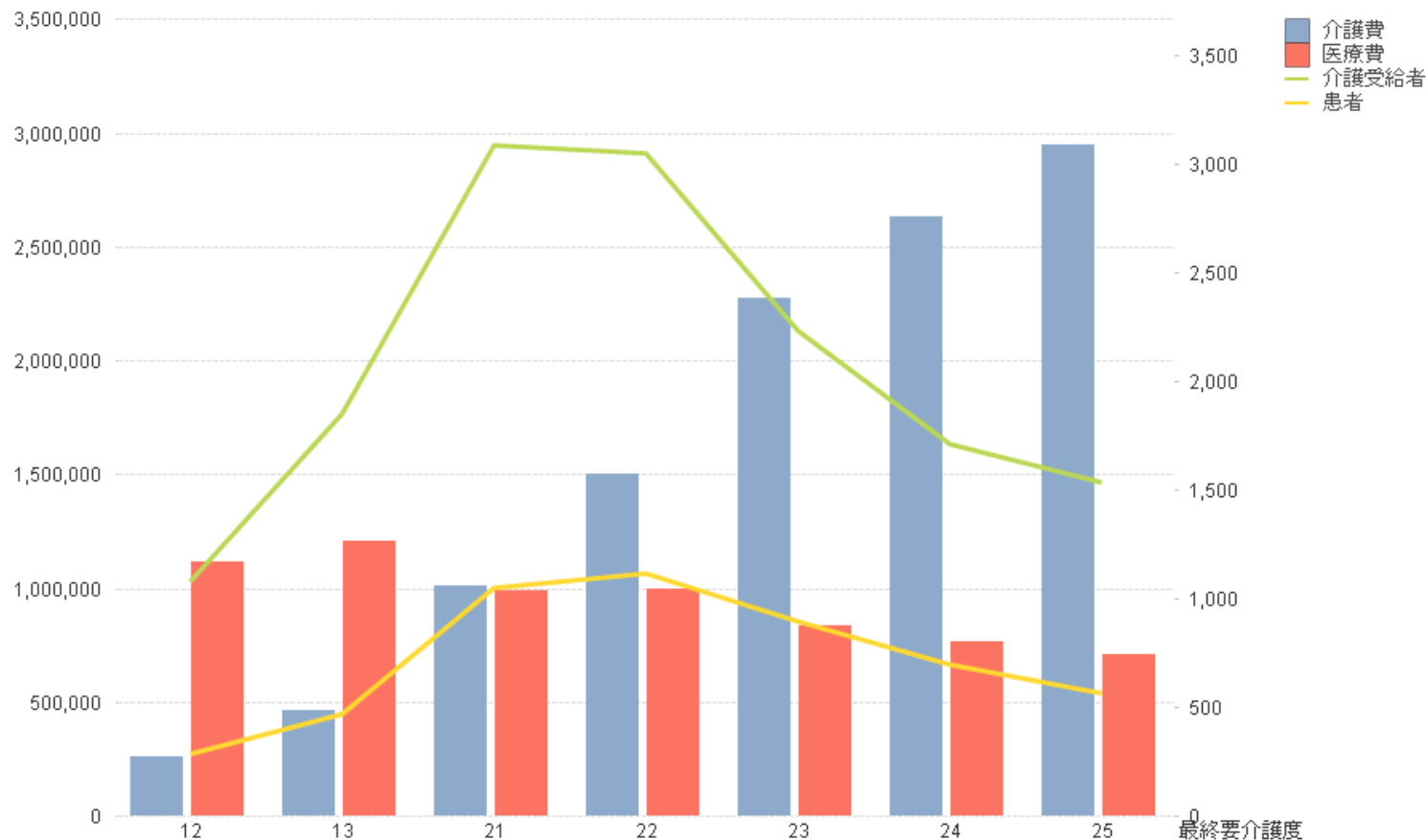
サービス年度	胃	結腸直腸	肝	肺	乳房
	<b>5.75%</b>	<b>8.35%</b>	<b>4.86%</b>	<b>8.43%</b>	<b>1.95%</b>
2012	5.65%	8.03%	5.06%	9.20%	1.88%
2013	5.70%	8.37%	4.97%	8.30%	1.93%
2014	5.72%	8.19%	4.63%	7.84%	2.03%
2015	5.97%	8.32%	4.83%	8.40%	1.85%
2016	5.69%	8.80%	4.82%	8.46%	2.06%

# 3. 分析結果

## -介護の状況-

2016年要介護度別

### 3. 介護の状況 -要介護度別の推移-

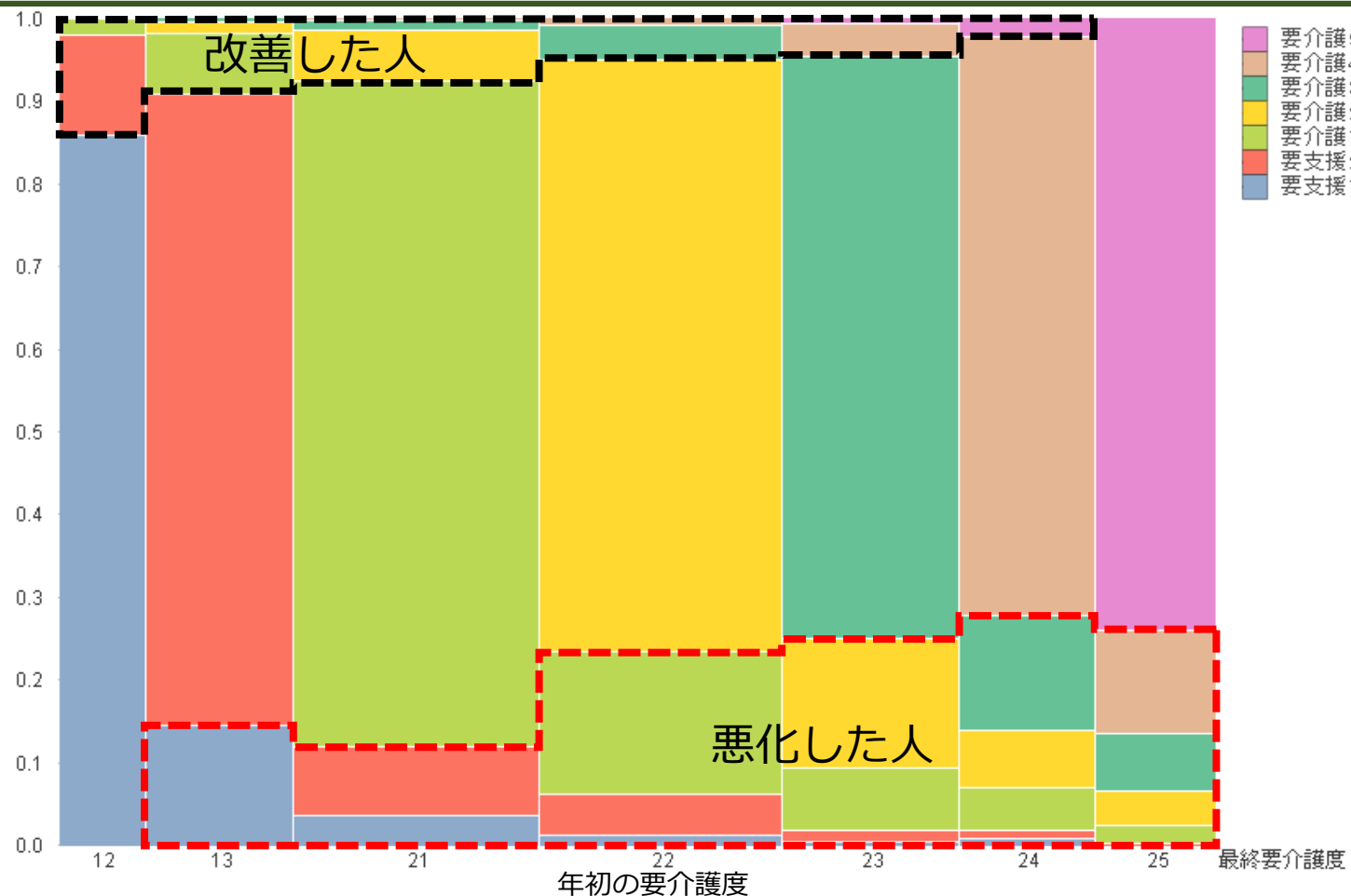


要支援では介護費より医療費の方が高いが、要介護以降は介護費のほうが高い

一人当たりの介護費は、要介護度が上がるたびに上昇する。介護費の上昇幅が一番大きいのは、要介護2と3の差で、約77万円増加する。

最終要介護度	△ 介護費	医療費	介護受給者	患者
	<b>1,577,058</b>	<b>929,101</b>	<b>14,571</b>	<b>5,085</b>
12	257,073	1,117,285	1,085	286
13	460,397	1,208,693	1,854	471
21	1,013,491	990,109	3,090	1,050
22	1,501,197	994,712	3,055	1,120
23	2,273,651	835,027	2,236	896
24	2,633,357	765,184	1,715	699
25	2,948,486	708,527	1,536	563

### 3. 介護の状況 -要介護度の年度内での推移-



年初から年度末に、要介護度の移動を表したものである。

たとえば、要介護3の場合、悪化した人の比率は25.2%

要介護2から15.79%

要介護1から7.42%

要支援2から1.30%

要支援1から0.67%

改善した人の比率は4.7%

要介護4から3.85%

要介護5から0.85%

介護事業の評価は、介護度の悪化の比率を下げ良化の比率を上げることである。

最終要介護度	要支援1	要支援2	要介護1	要介護2	要介護3	要介護4	要介護5	△
12	85.71%	12.17%	1.94%	0.09%	0.00%	0.09%	0.00%	
13	14.62%	76.11%	7.34%	1.35%	0.54%	0.05%	0.00%	
21	3.69%	8.38%	80.26%	6.08%	1.13%	0.36%	0.10%	
22	1.37%	4.91%	17.28%	71.26%	4.09%	0.98%	0.10%	
23	0.67%	1.30%	7.42%	15.79%	70.13%	3.85%	0.85%	
24	0.93%	1.05%	5.07%	6.94%	13.88%	69.80%	2.33%	
25	0.07%	0.33%	2.15%	4.23%	6.90%	12.43%	73.89%	

### 3. 介護の状況 -介護になった主な原因-

※要介護度別に介護になった主な原因について以下の通りである。

表 21 要介護度別にみた介護が必要となった主な原因（上位3位）

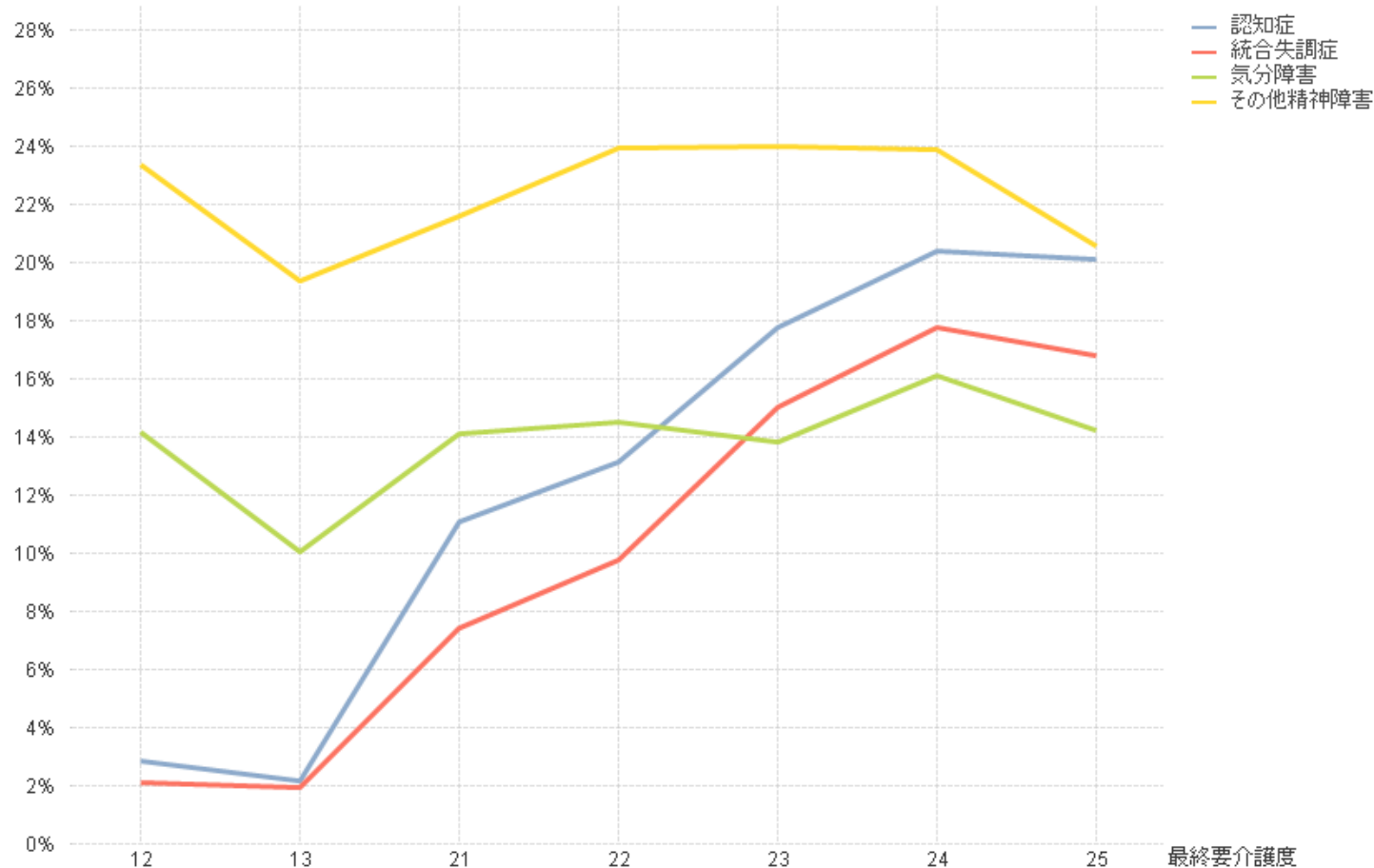
(単位：%)

平成25年

要介護度	第1位		第2位		第3位	
総数	脳血管疾患(脳卒中)	18.5	認知症	15.8	高齢による衰弱	13.4
要支援者	関節疾患	20.7	高齢による衰弱	15.4	骨折・転倒	14.6
要支援1	関節疾患	23.5	高齢による衰弱	17.3	骨折・転倒	11.3
要支援2	関節疾患	18.2	骨折・転倒	17.6	脳血管疾患(脳卒中)	14.1
要介護者	脳血管疾患(脳卒中)	21.7	認知症	21.4	高齢による衰弱	12.6
要介護1	認知症	22.6	高齢による衰弱	16.1	脳血管疾患(脳卒中)	13.9
要介護2	認知症	19.2	脳血管疾患(脳卒中)	18.9	高齢による衰弱	13.8
要介護3	認知症	24.8	脳血管疾患(脳卒中)	23.5	高齢による衰弱	10.2
要介護4	脳血管疾患(脳卒中)	30.9	認知症	17.3	骨折・転倒	14.0
要介護5	脳血管疾患(脳卒中)	34.5	認知症	23.7	高齢による衰弱	8.7



## b)精神および行動障害



すべての要介護度について、認知症が要因となっている。

実際の罹患率も、認知症及び統合失調症は要介護度と合わせて上昇している。

精神疾患のICD10別罹患者数は以下のとおりである。

サ...	ICD10名称	患者数
2016	うつ病エピソード,詳細不明	1846
2016	詳細不明の認知症	1768
2016	統合失調症,詳細不明	1161
2016	全般性不安障害	1083
2016	神経症性障害,詳細不明	1014
2016	せん妄,詳細不明	425
2016	身体表現性障害,詳細不明	366
2016	脳の損傷および機能不全ならびに身体疾患に...	223
2016	持続性妄想性障害,詳細不明	163
2016	<b>その他</b>	<b>1430</b>

最終要介護度	認知症	統合失調症	気分障害	その他精神障害
	<b>12.85%</b>	<b>10.20%</b>	<b>13.90%</b>	<b>22.48%</b>
12	2.86%	2.12%	14.19%	23.41%
13	2.16%	1.94%	10.09%	19.36%
21	11.10%	7.41%	14.11%	21.62%
22	13.16%	9.79%	14.50%	23.96%
23	17.80%	15.03%	13.86%	24.02%
24	20.41%	17.78%	16.15%	23.91%
25	20.12%	16.80%	14.26%	20.57%

# 3. 分析結果

-地域差-

### 3. 地域差 -日常生活圏域別の受給者数-

日常生活圏域名	人数	要支援1	要支援2	要介護1	要介護2	要介護3	要介護4	要介護5	(再掲) 要介護3以上
01中央	1,184	8.3%	15.2%	20.7%	21.5%	13.7%	11.1%	9.5%	34.3%
02中央	1,438	7.9%	13.1%	21.7%	20.4%	14.9%	12.1%	9.9%	36.9%
03南	1,309	10.9%	16.2%	21.4%	19.6%	12.4%	10.8%	8.7%	31.9%
04中央	1,318	9.7%	15.5%	20.6%	20.9%	13.1%	10.2%	10.1%	33.4%
05北	950	6.3%	13.8%	20.3%	21.5%	18.1%	9.7%	10.3%	38.1%
06南	1,369	7.5%	12.8%	23.2%	19.4%	14.5%	11.5%	11.3%	37.3%
07北	1,421	6.3%	12.7%	19.2%	21.2%	17.7%	11.3%	11.6%	40.6%
08東	1,048	5.9%	10.5%	28.1%	18.7%	15.5%	13.1%	8.2%	36.7%
09西	1,537	6.1%	10.2%	19.6%	26.3%	17.2%	11.5%	9.1%	37.8%
10西	1,546	6.5%	11.5%	20.5%	21.5%	15.9%	12.9%	11.3%	40.0%
11東	1,058	7.8%	10.7%	21.7%	19.6%	15.4%	12.7%	12.2%	40.3%
傷病計	14,178	7.6%	12.9%	21.4%	21.1%	15.3%	11.5%	10.2%	37.1%

人数が一番多いのは、10西圏域で、一番少ないのは、05北圏域である。

要介護3以上の比率が一番高いのは、07北圏域で、一番低いのは03南圏域である。

### 3. 地域差 -日常生活圏域別の事業者数(予防)-

日常生活圏域名	介護予防短期入所生活介護	介護予防短期入所療養介護(介護老人保健施設)	介護予防居宅療養管理指導	介護予防特定施設入居者生活介護	介護予防認知症対応型共同生活介護(短期利用以外)	介護予防支援	介護予防訪問介護	介護予防訪問看護	介護予防訪問リハビリテーション	介護予防通所介護	介護予防通所リハビリテーション	介護予防福祉用具貸与	介護予防認知症対応型通所介護	介護予防小規模多機能型居宅介護	
01 中央	3	1	9	4		5	44	15	2	40	17	25		8	173
02 中央	4		18	4		4	49	13	2	40	15	25		8	182
03 南	4		10			4	41	12	3	48	18	23		9	172
04 中央	1	1	20	4		4	49	13	2	50	14	19		11	188
05 北			10	2		5	31	5		32	15	14		7	121
06 南	4	1	10			4	41	10	3	36	20	24		5	158
07 北	4	1	19	5		4	36	6	1	29	8	16		8	137
08 東	3	1	5	1	1	3	12	7	1	17	9	18		3	81
09 西	4		9	1	2	4	19	5	2	25	14	24		5	114
10 西	6		19	2	1	4	28	9		41	19	22	1	7	159
11 東	4	1	5	5		3	20	6	1	27	9	18	1	3	103
<b>総計</b>	<b>37</b>	<b>6</b>	<b>134</b>	<b>28</b>	<b>4</b>	<b>44</b>	<b>370</b>	<b>101</b>	<b>17</b>	<b>385</b>	<b>158</b>	<b>228</b>	<b>2</b>	<b>74</b>	<b>1588</b>

事業者数が一番多いのは04中央圏域で、一番少ないのは08東圏域である。

介護予防訪問リハビリテーションは05北、10西が0となっており、サービスを提供する事業所がない。

### 3. 地域差 -日常生活圏域別の事業者数(介護)-

日常生活圏域名	訪問介護	訪問入浴介護	訪問看護	訪問リハビリテーション	通所介護	通所リハビリテーション	福祉用具貸与	短期入所生活介護	短期入所療養介護(介護老人保健施設)	短期入所療養介護(介護療養型医療施設等)	特定施設入居者生活介護(短期利用)	特定施設入居者生活介護(短期利用以外)	認知症対応型共同生活介護(短期利用以外)	居宅介護支援	介護福祉施設サービス	介護保健施設サービス	介護療養施設サービス	地域密着型介護老人福祉施設入所者生活介護	特定介護サービス等	認知症対応型通所介護	小規模多機能型居宅介護	定期巡回・随時対応型訪問介護看護	複合型サービス			
01 中央	65	2	27	8	53	22	40	22	6	2		77	30	15		94	11	9	5	8	46	1	26	4	8	581
02 中央	78	3	31	5	58	22	41	25	7			82	30	14		100	15	12	5	11	54	4	22	3	7	629
03 南	68	3	26	6	54	21	36	18	6			70	32	15		95	11	13	4	11	45	3	20	3	9	569
04 中央	68	3	31	5	49	21	37	24	7			59	33	10		92	12	11	4	12	50	3	21	3	7	562
05 北	61	4	24	3	51	25	41	23	6			52	27	10	1	89	10	10	5	8	39	3	17	4	6	519
06 南	77	3	27	6	56	25	39	21	5		1	63	30	15	2	94	14	14	6	8	46	3	20	2	7	584
07 北	56	4	24	3	57	21	39	24	6	1		57	23	10		93	18	16	8	6	48	4	17	3	7	545
08 東	27	3	9	3	38	16	30	12	4			43	11	9	1	54	9	18	2	4	31	3	9	2	1	339
09 西	51	2	21	5	43	21	39	17	8	1		46	17	7	2	75	12	17	4	6	44	4	13		2	457
10 西	69	3	31	7	49	25	32	19	5			72	26	10	1	83	12	18	5	11	47	3	18	3	6	555
11 東	45	4	21	3	42	15	35	24	6	1		48	24	16	1	68	10	15	2	7	43	4	18	4	4	460
総計	665	34	272	54	550	234	409	229	66	5	1	669	283	131	8	937	134	153	50	92	493	35	201	31	64	5800

事業者数が一番多いのは02中央圏域で、一番少ないのは08東圏域である。

予防と同様、一部のサービスを提供する事業所がない地域がある。

### 3. 地域差 -日常生活圏域別の100人当たり事業者数（予防）-

日常生活圏域名	介護予防短期入所生活介護	介護予防短期入所療養介護（介護老人保健施設）	介護予防居宅療養管理指導	介護予防特定施設入居者生活介護	介護予防認知症対応型共同生活介護（短期利用以外）	介護予防支援	介護予防訪問介護	介護予防訪問看護	介護予防訪問リハビリテーション	介護予防通所介護	介護予防通所リハビリテーション	介護予防福祉用具貸与	介護予防認知症対応型通所介護	介護予防小規模多機能型居宅介護
0 1 中央	1.08	0.36	3.24	1.44	-	1.80	15.83	5.40	0.72	14.39	6.12	8.99	-	2.88
0 2 中央	1.33	-	5.98	1.33	-	1.33	16.28	4.32	0.66	13.29	4.98	8.31	-	2.66
0 3 南	1.13	-	2.82	-	-	1.13	11.55	3.38	0.85	13.52	5.07	6.48	-	2.54
0 4 中央	0.30	0.30	6.02	1.20	-	1.20	14.76	3.92	0.60	15.06	4.22	5.72	-	3.31
0 5 北	-	-	5.24	1.05	-	2.62	16.23	2.62	-	16.75	7.85	7.33	-	3.66
0 6 南	1.44	0.36	3.61	-	-	1.44	14.80	3.61	1.08	13.00	7.22	8.66	-	1.81
0 7 北	1.48	0.37	7.04	1.85	-	1.48	13.33	2.22	0.37	10.74	2.96	5.93	-	2.96
0 8 東	1.74	0.58	2.91	0.58	0.58	1.74	6.98	4.07	0.58	9.88	5.23	10.47	-	1.74
0 9 西	1.59	-	3.59	0.40	0.80	1.59	7.57	1.99	0.80	9.96	5.58	9.56	-	1.99
1 0 西	2.16	-	6.83	0.72	0.36	1.44	10.07	3.24	-	14.75	6.83	7.91	0.36	2.52
1 1 東	2.05	0.51	2.56	2.56	-	1.54	10.26	3.08	0.51	13.85	4.62	9.23	0.51	1.54
総計	1.28	0.21	4.62	0.97	0.14	1.52	12.76	3.48	0.59	13.28	5.45	7.86	0.07	2.55

介護予防訪問介護の提供事業者数は、一番多い05北圏域と一番少ない08東圏域とでは、約9社の差がある。

介護予防福祉用具貸与では、08東圏域が一番多く、04中央圏域が一番少ない。

### 3. 地域差 -日常生活圏域別の100人当たり事業者数（介護）-

施設について、08東圏域では、介護保険施設は2.05と一番多く、介護療養施設は0.23と一番少なくなっている。  
1圏域内で提供している施設サービスに差がある。

日常生活圏域名	訪問介護	訪問入浴介護	訪問看護	訪問リハビリテーション	通所介護	通所リハビリテーション	福祉用具貸与	短期入所生活介護	短期入所療養介護（介護老人保健施設）	短期入所療養介護（介護療養型医療施設等）	特定施設入居者生活介護（短期利用）	居宅療養管理指導	認知症対応型共同生活介護（短期利用以外）	特定施設入居者生活介護（短期利用以外）	認知症対応型共同生活介護（短期利用）	居宅介護支援	介護福祉施設サービス	介護保健施設サービス	介護療養施設サービス	地域密着型介護老人福祉施設入所者生活介護	特定介護サービス等	認知症対応型通所介護	小規模多機能型居宅介護	定期巡回・随時対応型訪問介護看護	複合型サービス
01中央	7.17	0.22	2.98	0.88	5.85	2.43	4.42	2.43	0.66	0.22	-	8.50	3.31	1.66	-	10.38	1.21	0.99	0.55	0.88	5.08	0.11	2.87	0.44	0.88
02中央	6.86	0.26	2.73	0.44	5.10	1.93	3.61	2.20	0.62	-	-	7.21	2.64	1.23	-	8.80	1.32	1.06	0.44	0.97	4.75	0.35	1.93	0.26	0.62
03南	7.13	0.31	2.73	0.63	5.66	2.20	3.77	1.89	0.63	-	-	7.34	3.35	1.57	-	9.96	1.15	1.36	0.42	1.15	4.72	0.31	2.10	0.31	0.94
04中央	6.90	0.30	3.14	0.51	4.97	2.13	3.75	2.43	0.71	-	-	5.98	3.35	1.01	-	9.33	1.22	1.12	0.41	1.22	5.07	0.30	2.13	0.30	0.71
05北	8.04	0.53	3.16	0.40	6.72	3.29	5.40	3.03	0.79	-	-	6.85	3.56	1.32	0.13	11.73	1.32	1.32	0.66	1.05	5.14	0.40	2.24	0.53	0.79
06南	7.05	0.27	2.47	0.55	5.13	2.29	3.57	1.92	0.46	-	0.09	5.77	2.75	1.37	0.18	8.61	1.28	1.28	0.55	0.73	4.21	0.27	1.83	0.18	0.64
07北	4.87	0.35	2.09	0.26	4.95	1.82	3.39	2.09	0.52	0.09	-	4.95	2.00	0.87	-	8.08	1.56	1.39	0.70	0.52	4.17	0.35	1.48	0.26	0.61
08東	3.08	0.34	1.03	0.34	4.34	1.83	3.42	1.37	0.46	-	-	4.91	1.26	1.03	0.11	6.16	1.03	2.05	0.23	0.46	3.54	0.34	1.03	0.23	0.11
09西	3.97	0.16	1.63	0.39	3.34	1.63	3.03	1.32	0.62	0.08	-	3.58	1.32	0.54	0.16	5.83	0.93	1.32	0.31	0.47	3.42	0.31	1.01	-	0.16
10西	5.44	0.24	2.44	0.55	3.86	1.97	2.52	1.50	0.39	-	-	5.68	2.05	0.79	0.08	6.55	0.95	1.42	0.39	0.87	3.71	0.24	1.42	0.24	0.47
11東	5.21	0.46	2.43	0.35	4.87	1.74	4.06	2.78	0.70	0.12	-	5.56	2.78	1.85	0.12	7.88	1.16	1.74	0.23	0.81	4.98	0.46	2.09	0.46	0.46
総計	5.90	0.30	2.41	0.48	4.88	2.07	3.63	2.03	0.59	0.04	0.01	5.93	2.51	1.16	0.07	8.31	1.19	1.36	0.44	0.82	4.37	0.31	1.78	0.27	0.57

### 3. 地域差 -日常生活圏域別の罹患者数-

骨折損傷疾患では、一番高い08東圏域と一番低い05北圏域では、約15%の差がある。

日常生活圏域名	人数	感染症	悪性腫瘍	血液免疫障害	内分泌代謝疾患	精神	神経系	眼科疾患	耳鼻疾患	循環器疾患	呼吸器疾患	消化器疾患	皮膚疾患	筋骨格系疾患	腎尿路系疾患	産褥	先天奇形染色体異常	症状徴候	骨折損傷疾患	健康状態に影響を及ぼす疾患
01中央	1,184	45.9%	37.8%	30.9%	68.3%	44.0%	67.7%	41.8%	12.8%	79.4%	65.7%	83.1%	51.9%	71.3%	49.1%	0.2%	9.6%	59.0%	57.5%	22.3%
02中央	1,438	44.8%	35.7%	33.7%	69.1%	42.9%	67.2%	40.8%	12.0%	80.0%	65.0%	81.4%	56.1%	69.3%	47.4%	0.0%	7.4%	58.8%	60.2%	20.9%
03南	1,309	42.5%	35.1%	31.2%	66.9%	37.8%	63.2%	41.6%	11.8%	78.8%	63.3%	79.6%	49.7%	69.7%	45.2%	0.0%	8.9%	55.1%	54.3%	22.1%
04中央	1,318	40.6%	34.1%	31.8%	66.1%	39.1%	61.9%	37.8%	11.8%	75.0%	61.2%	74.9%	49.3%	66.8%	43.2%	0.1%	8.3%	54.6%	51.4%	21.3%
05北	950	39.3%	32.0%	28.2%	60.8%	34.3%	59.8%	37.4%	9.8%	71.5%	56.4%	74.6%	45.4%	63.6%	40.0%	0.0%	4.9%	49.7%	49.8%	19.9%
06南	1,369	44.7%	34.8%	32.9%	69.4%	39.7%	64.0%	41.5%	12.2%	78.2%	66.1%	80.9%	52.4%	68.4%	49.7%	0.0%	8.5%	58.0%	56.5%	19.8%
07北	1,421	47.0%	37.6%	31.3%	69.7%	41.1%	69.0%	45.5%	12.0%	82.7%	65.7%	84.8%	57.8%	73.8%	50.0%	0.0%	9.1%	61.5%	59.5%	23.4%
08東	1,048	53.9%	34.4%	39.0%	78.5%	43.2%	71.0%	46.2%	10.8%	88.7%	70.6%	91.1%	57.5%	76.0%	58.9%	0.1%	9.4%	64.1%	64.5%	29.3%
09西	1,537	50.0%	40.5%	30.3%	69.3%	41.6%	66.0%	47.2%	11.1%	81.6%	68.6%	86.1%	57.3%	71.2%	51.1%	0.1%	7.7%	57.7%	55.4%	23.6%
10西	1,546	47.2%	34.3%	31.6%	71.9%	40.9%	66.1%	45.1%	10.7%	82.9%	68.8%	85.3%	54.8%	72.2%	48.6%	0.1%	6.8%	58.0%	58.7%	23.4%
11東	1,058	51.2%	36.8%	36.4%	71.9%	37.1%	68.9%	43.0%	11.2%	83.6%	70.2%	87.1%	56.3%	71.7%	50.1%	0.0%	7.2%	59.7%	61.8%	16.4%
傷病計	14,178	46.1%	35.9%	32.4%	69.3%	40.3%	65.9%	42.7%	11.5%	80.3%	65.8%	82.7%	53.7%	70.5%	48.5%	0.0%	8.0%	57.9%	57.2%	22.1%

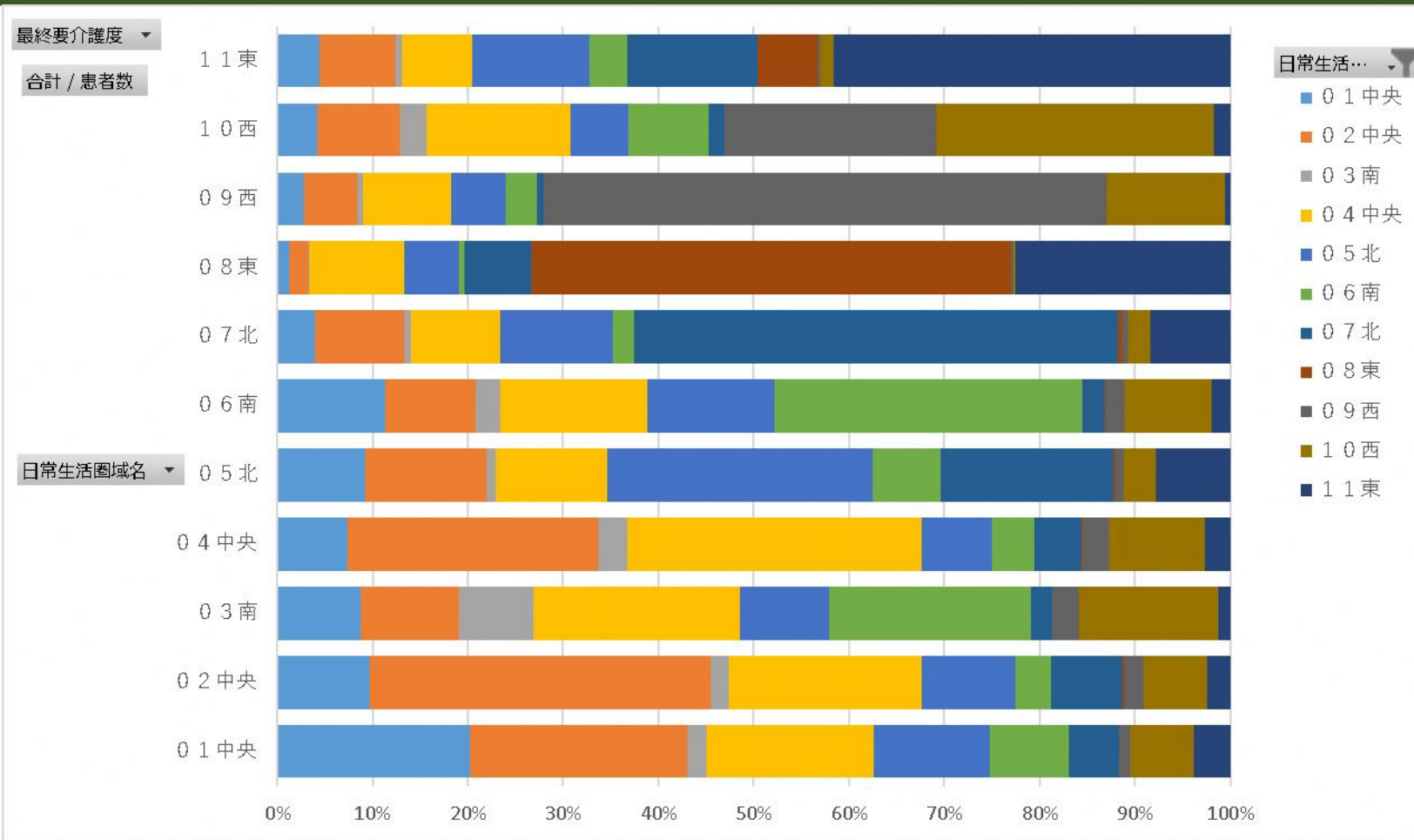


# 3. 分析結果

## -供給体制-

介護事業所

### 3. 地域差 -介護事業者の供給体制-



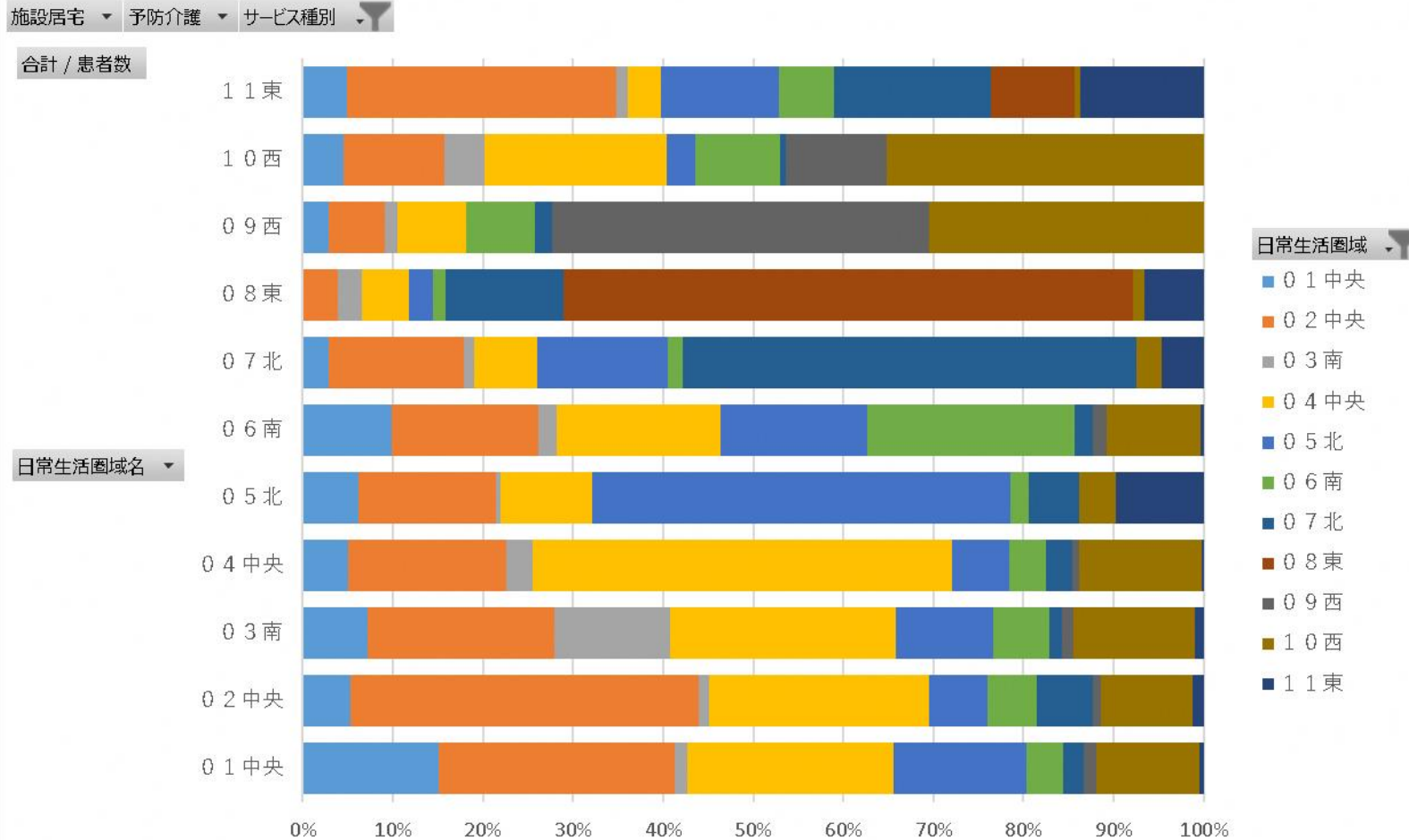
介護給付者が、どの日常生活圏域の事業所を利用しているかを表したものである。

09西圏域は、自己完結率が一番高く59.1%となっている。

03南圏域は、一番低く7.8%であり、04中央圏域21.7%および06南圏域21.2%でカバーされている。

日常生活圏域名	01中央	02中央	03南	04中央	05北	06南	07北	08東	09西	10西	11東	計
01中央	20.3%	22.8%	2.0%	17.6%	12.1%	8.3%	5.3%	0.0%	1.1%	6.6%	3.9%	100%
02中央	9.7%	35.8%	1.9%	20.3%	9.8%	3.7%	7.6%	0.2%	2.0%	6.8%	2.4%	100%
03南	8.7%	10.3%	7.8%	21.7%	9.4%	21.2%	2.2%	0.0%	2.7%	14.7%	1.3%	100%
04中央	7.3%	26.4%	3.0%	30.9%	7.4%	4.4%	4.8%	0.2%	2.8%	10.0%	2.7%	100%
05北	9.3%	12.7%	0.9%	11.8%	27.8%	7.1%	18.1%	0.2%	0.8%	3.4%	7.8%	100%
06南	11.3%	9.5%	2.6%	15.3%	13.4%	32.3%	2.3%	0.0%	2.0%	9.1%	2.0%	100%
07北	4.0%	9.4%	0.7%	9.3%	11.9%	2.2%	50.8%	0.5%	0.6%	2.3%	8.4%	100%
08東	1.3%	1.9%	0.1%	9.9%	5.8%	0.6%	7.0%	50.3%	0.2%	0.3%	22.5%	100%
09西	2.8%	5.6%	0.7%	9.2%	5.7%	3.3%	0.6%	0.0%	59.1%	12.3%	0.6%	100%
10西	4.3%	8.6%	2.7%	15.1%	6.2%	8.4%	1.6%	0.0%	22.2%	29.1%	1.7%	100%
11東	4.4%	7.9%	0.7%	7.5%	12.3%	3.9%	13.7%	6.3%	0.3%	1.5%	41.6%	100%

### 3. 地域差 -介護サービスの供給体制 訪問介護-

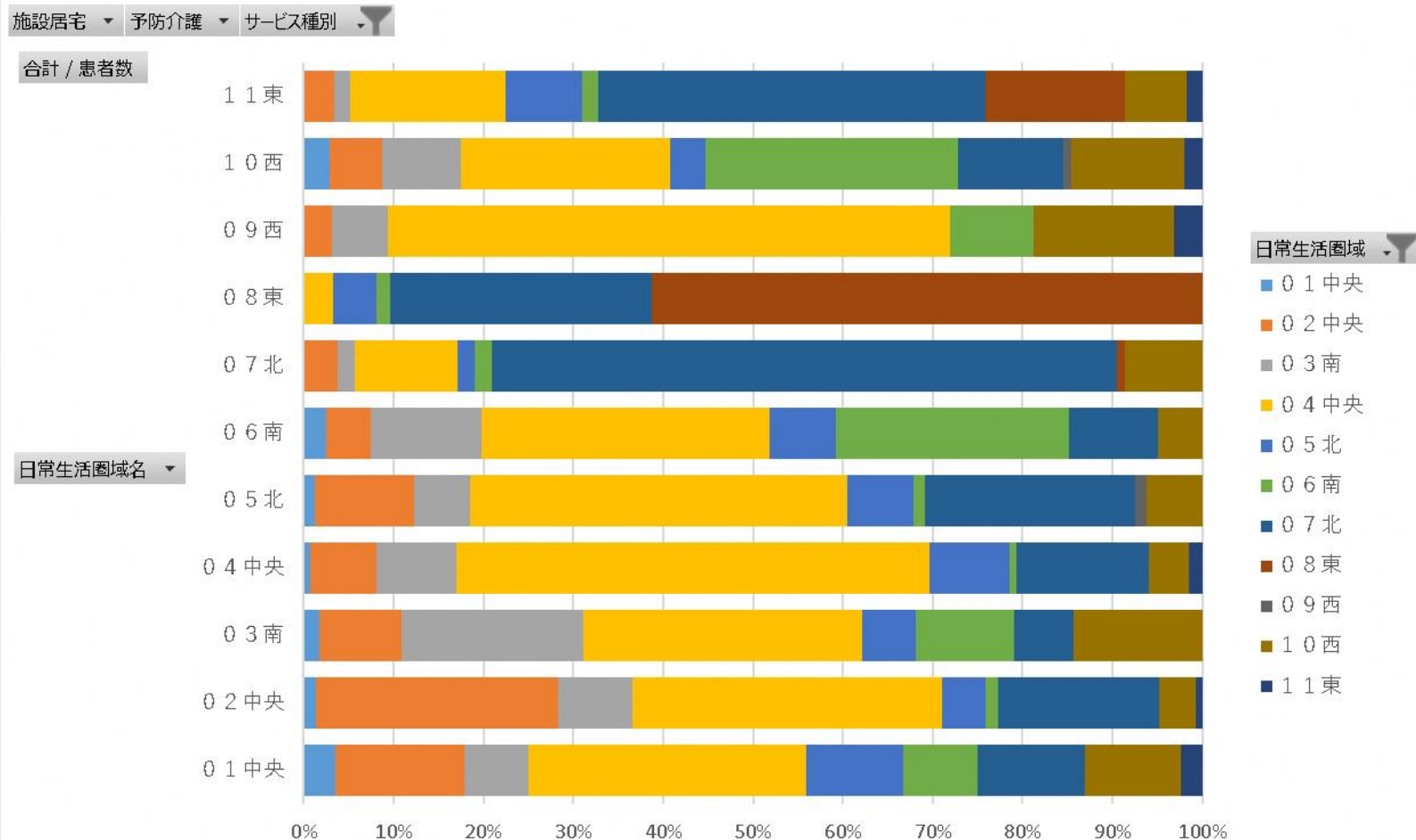


訪問介護について、どの日常生活圏域の事業所を利用しているかを示している。

0 3 南圏域は、自己完結率が一番低く、0 4 中央圏域および0 2 中央圏域に頼っている。

日常生活圏域名	0 1 中央	0 2 中央	0 3 南	0 4 中央	0 5 北	0 6 南	0 7 北	0 8 東	0 9 西	1 0 西	1 1 東	計
0 1 中央	15.1%	26.1%	1.4%	22.9%	14.7%	4.1%	2.3%	0.0%	1.4%	11.5%	0.5%	100%
0 2 中央	5.3%	38.7%	1.2%	24.3%	6.5%	5.6%	6.2%	0.0%	0.9%	10.3%	1.2%	100%
0 3 南	7.2%	20.7%	12.8%	25.0%	10.9%	6.3%	1.3%	0.0%	1.3%	13.5%	1.0%	100%
0 4 中央	5.1%	17.5%	2.9%	46.6%	6.3%	4.1%	2.9%	0.0%	0.7%	13.6%	0.2%	100%
0 5 北	6.1%	15.3%	0.5%	10.2%	46.4%	2.0%	5.6%	0.0%	0.0%	4.1%	9.7%	100%
0 6 南	9.9%	16.3%	2.0%	18.3%	16.3%	23.0%	2.0%	0.0%	1.6%	10.3%	0.4%	100%
0 7 北	2.9%	15.0%	1.2%	6.9%	14.5%	1.7%	50.3%	0.0%	0.0%	2.9%	4.6%	100%
0 8 東	0.0%	3.9%	2.6%	5.3%	2.6%	1.3%	13.2%	63.2%	0.0%	1.3%	6.6%	100%
0 9 西	2.9%	6.2%	1.4%	7.6%	0.0%	7.6%	1.9%	0.0%	41.9%	30.5%	0.0%	35 100%
1 0 西	4.5%	11.1%	4.5%	20.2%	3.1%	9.4%	0.7%	0.0%	11.1%	35.2%	0.0%	100%
1 1 東	5.0%	29.8%	1.2%	3.7%	13.0%	6.2%	17.4%	9.3%	0.0%	0.6%	13.7%	100%

### 3. 地域差 -介護サービスの供給体制 訪問看護-



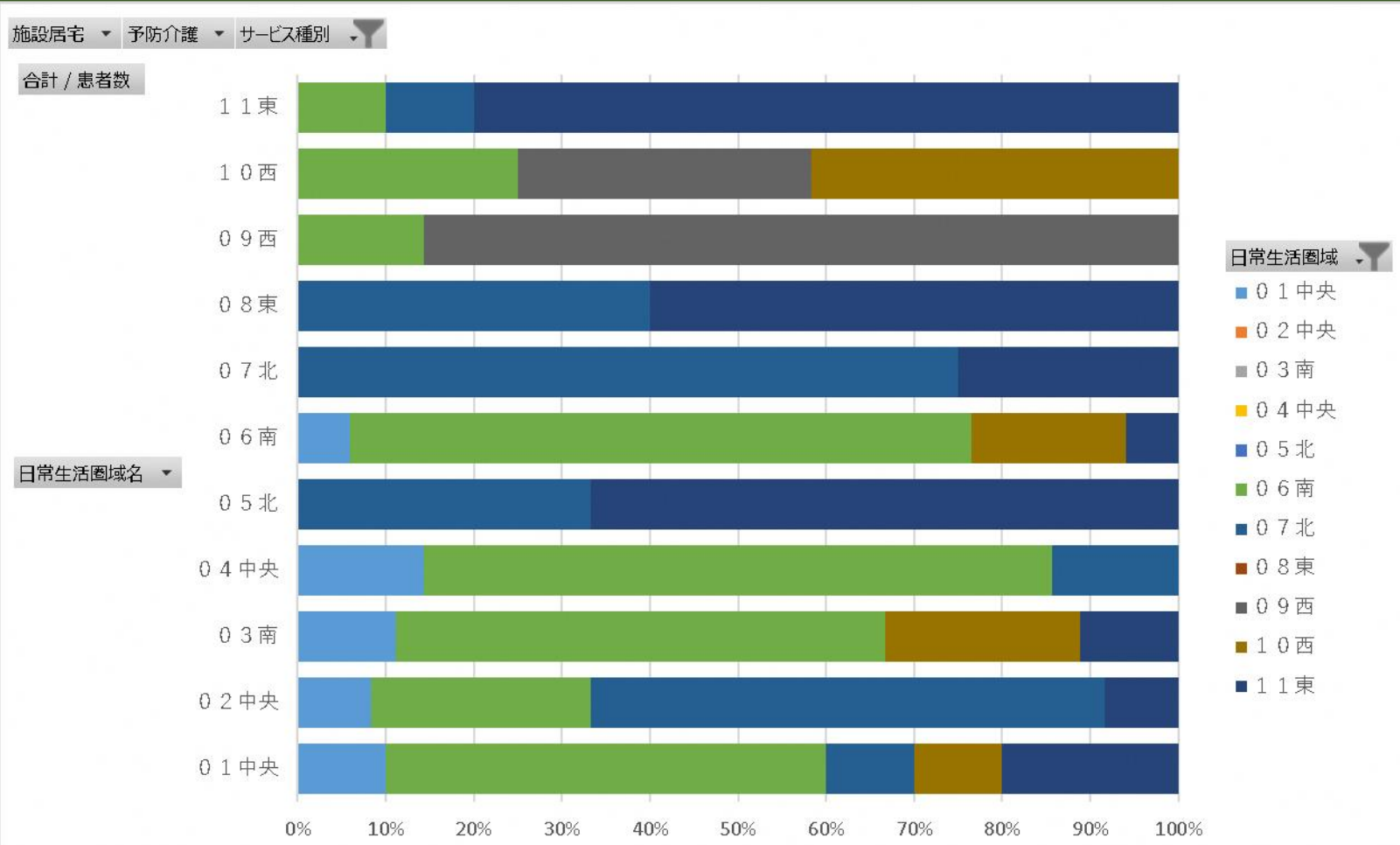
訪問看護について、どの日常生活圏域の事業所を利用しているかを示している。

0 9 西は、ほぼ0 4 中央の事業者を利用している。

自己完結率が10%切っている圏域は、0 1 中央圏域、0 5 北圏域、0 9 西圏域、1 1 東圏域となっている。

日常生活圏域名	0 1 中央	0 2 中央	0 3 南	0 4 中央	0 5 北	0 6 南	0 7 北	0 8 東	0 9 西	1 0 西	1 1 東	計
0 1 中央	3. 6%	14. 3%	7. 1%	31. 0%	10. 7%	8. 3%	11. 9%	0. 0%	0. 0%	10. 7%	2. 4%	100%
0 2 中央	1. 4%	26. 9%	8. 3%	34. 5%	4. 8%	1. 4%	17. 9%	0. 0%	0. 0%	4. 1%	0. 7%	100%
0 3 南	1. 7%	9. 2%	20. 2%	31. 1%	5. 9%	10. 9%	6. 7%	0. 0%	0. 0%	14. 3%	0. 0%	100%
0 4 中央	0. 7%	7. 4%	8. 9%	52. 6%	8. 9%	0. 7%	14. 8%	0. 0%	0. 0%	4. 4%	1. 5%	100%
0 5 北	1. 2%	11. 1%	6. 2%	42. 0%	7. 4%	1. 2%	23. 5%	0. 0%	1. 2%	6. 2%	0. 0%	100%
0 6 南	2. 5%	4. 9%	12. 3%	32. 1%	7. 4%	25. 9%	9. 9%	0. 0%	0. 0%	4. 9%	0. 0%	100%
0 7 北	0. 0%	3. 8%	1. 9%	11. 4%	1. 9%	1. 9%	69. 5%	1. 0%	0. 0%	8. 6%	0. 0%	100%
0 8 東	0. 0%	0. 0%	0. 0%	3. 2%	4. 8%	1. 6%	29. 0%	61. 3%	0. 0%	0. 0%	0. 0%	100%
0 9 西	0. 0%	3. 1%	6. 3%	62. 5%	0. 0%	9. 4%	0. 0%	0. 0%	0. 0%	15. 6%	3. 1%	36 100%
1 0 西	2. 9%	5. 8%	8. 7%	23. 3%	3. 9%	28. 2%	11. 7%	0. 0%	1. 0%	12. 6%	1. 9%	100%
1 1 東	0. 0%	3. 4%	1. 7%	17. 2%	8. 6%	1. 7%	43. 1%	15. 5%	0. 0%	6. 9%	1. 7%	100%

### 3. 地域差 -介護サービスの供給体制 訪問リハビリテーション-



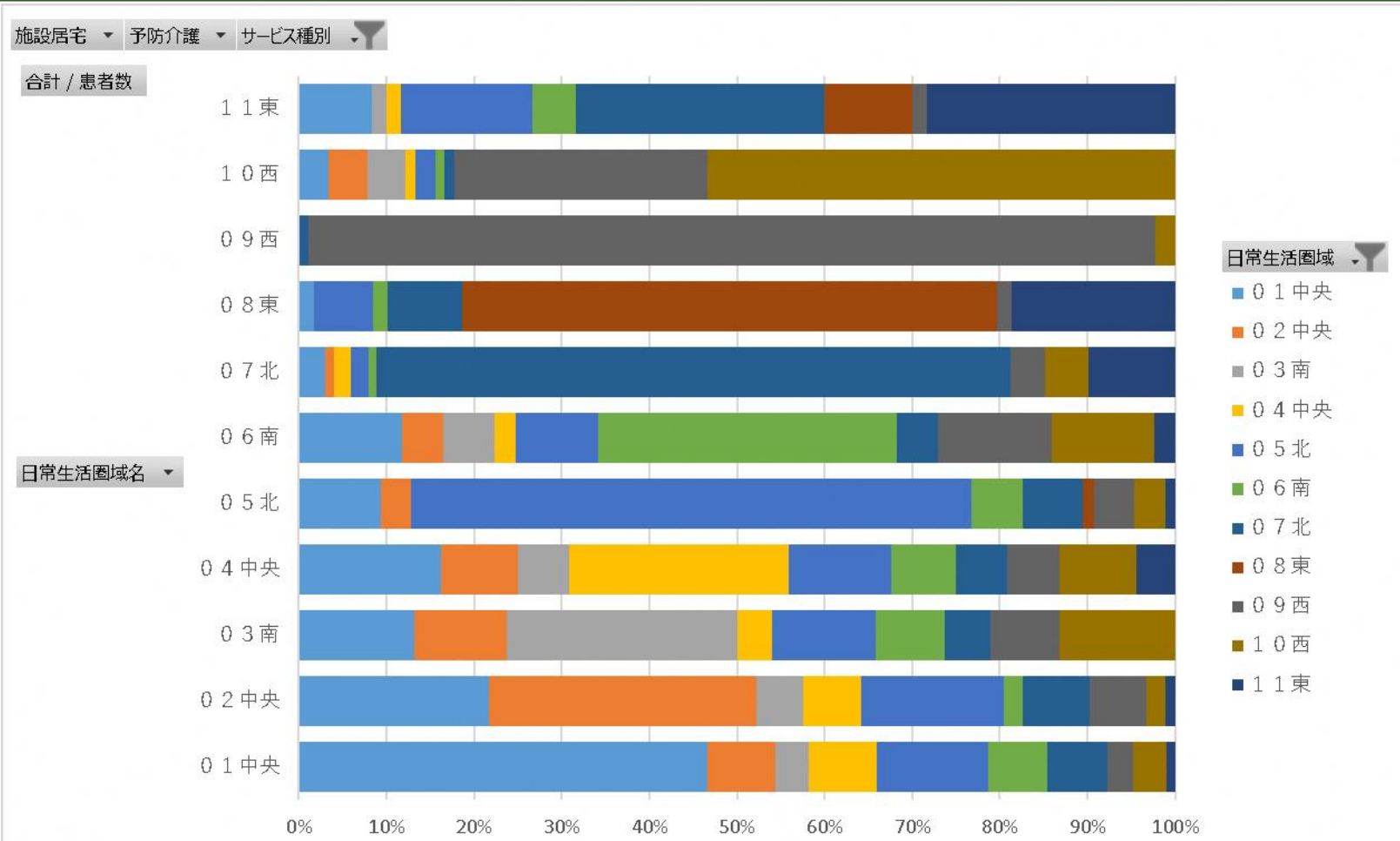
訪問リハビリテーションについて、どの日常生活圏域の事業所を利用しているかを示している。

0 9 西圏域は、自己完結率 85.7%と高く、事業所は1 0 西圏域までカバーしている。

0 6 南圏域の事業所は、自圏域もカバーしているが、他の6つの圏域もカバーしている。

日常生活圏域名	0 1 中央	0 2 中央	0 3 南	0 4 中央	0 5 北	0 6 南	0 7 北	0 8 東	0 9 西	1 0 西	1 1 東	計
0 1 中央	10.0%	0.0%	0.0%	0.0%	0.0%	50.0%	10.0%	0.0%	0.0%	10.0%	20.0%	100%
0 2 中央	8.3%	0.0%	0.0%	0.0%	0.0%	25.0%	58.3%	0.0%	0.0%	0.0%	8.3%	100%
0 3 南	11.1%	0.0%	0.0%	0.0%	0.0%	55.6%	0.0%	0.0%	0.0%	22.2%	11.1%	100%
0 4 中央	14.3%	0.0%	0.0%	0.0%	0.0%	71.4%	14.3%	0.0%	0.0%	0.0%	0.0%	100%
0 5 北	0.0%	0.0%	0.0%	0.0%	0.0%	0.0%	33.3%	0.0%	0.0%	0.0%	66.7%	100%
0 6 南	5.9%	0.0%	0.0%	0.0%	0.0%	70.6%	0.0%	0.0%	0.0%	17.6%	5.9%	100%
0 7 北	0.0%	0.0%	0.0%	0.0%	0.0%	0.0%	75.0%	0.0%	0.0%	0.0%	25.0%	100%
0 8 東	0.0%	0.0%	0.0%	0.0%	0.0%	0.0%	40.0%	0.0%	0.0%	0.0%	60.0%	100%
0 9 西	0.0%	0.0%	0.0%	0.0%	0.0%	14.3%	0.0%	0.0%	85.7%	0.0%	0.0%	100%
1 0 西	0.0%	0.0%	0.0%	0.0%	0.0%	25.0%	0.0%	0.0%	33.3%	41.7%	0.0%	100%
1 1 東	0.0%	0.0%	0.0%	0.0%	0.0%	10.0%	10.0%	0.0%	0.0%	0.0%	80.0%	100%

### 3. 地域差 -介護サービスの供給体制 認知症対応型共同生活介護-



認知症対応型共同生活介護について、どの日常生活圏域の事業所を利用しているかを示している。

09西圏域は、自圏域の96.6%の利用者をカバーしている。

日常生活圏域名	01中央	02中央	03南	04中央	05北	06南	07北	08東	09西	10西	11東	計
01中央	46.6%	7.8%	3.9%	7.8%	12.6%	6.8%	6.8%	0.0%	2.9%	3.9%	1.0%	100%
02中央	21.7%	30.4%	5.4%	6.5%	16.3%	2.2%	7.6%	0.0%	6.5%	2.2%	1.1%	100%
03南	13.2%	10.5%	26.3%	3.9%	11.8%	7.9%	5.3%	0.0%	7.9%	13.2%	0.0%	100%
04中央	16.2%	8.8%	5.9%	25.0%	11.8%	7.4%	5.9%	0.0%	5.9%	8.8%	4.4%	100%
05北	9.3%	3.5%	0.0%	0.0%	64.0%	5.8%	7.0%	1.2%	4.7%	3.5%	1.2%	100%
06南	11.8%	4.7%	5.9%	2.4%	9.4%	34.1%	4.7%	0.0%	12.9%	11.8%	2.4%	100%
07北	3.0%	1.0%	0.0%	2.0%	2.0%	1.0%	72.3%	0.0%	4.0%	5.0%	9.9%	100%
08東	1.7%	0.0%	0.0%	0.0%	6.8%	1.7%	8.5%	61.0%	1.7%	0.0%	18.6%	100%
09西	0.0%	0.0%	0.0%	0.0%	0.0%	0.0%	1.1%	0.0%	96.6%	2.3%	0.0%	100%
10西	3.3%	4.4%	4.4%	1.1%	2.2%	1.1%	1.1%	0.0%	28.9%	53.3%	0.0%	100%
11東	8.3%	0.0%	1.7%	1.7%	15.0%	5.0%	28.3%	10.0%	1.7%	0.0%	28.3%	100%

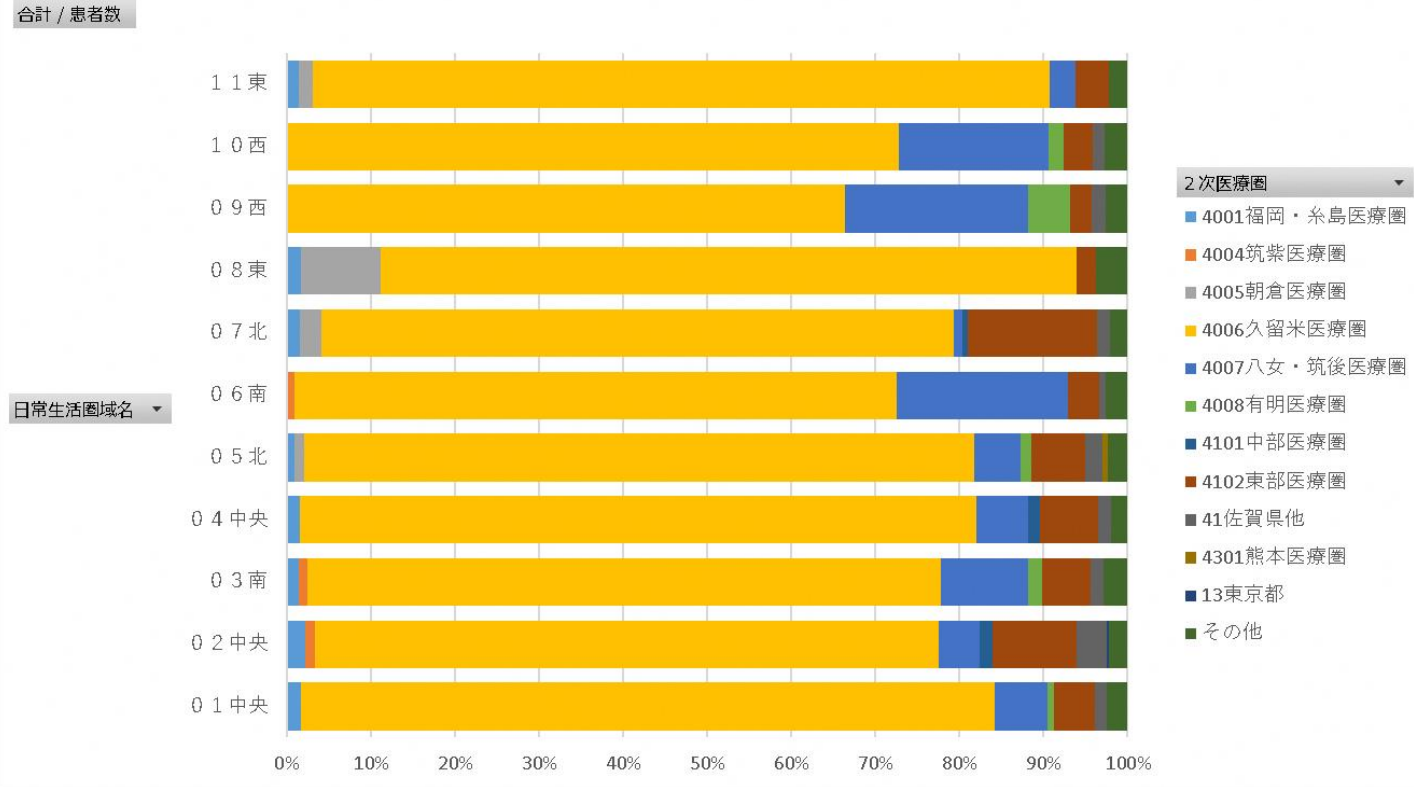
# 3. 分析結果

## -供給体制-

医療機関

### 3. 供給体制 -入院と外来の供給体制-

#### a)入院



入院医療について、どの2次医療圏の医療機関を利用しているかを示している。

01中央圏域、04中央圏域、08東圏域、11東圏域は久留米医療圏で80%を超えている。

八女・筑後圏域は、03南圏域、06南圏域、09西圏域、10西圏域をカバーしている。

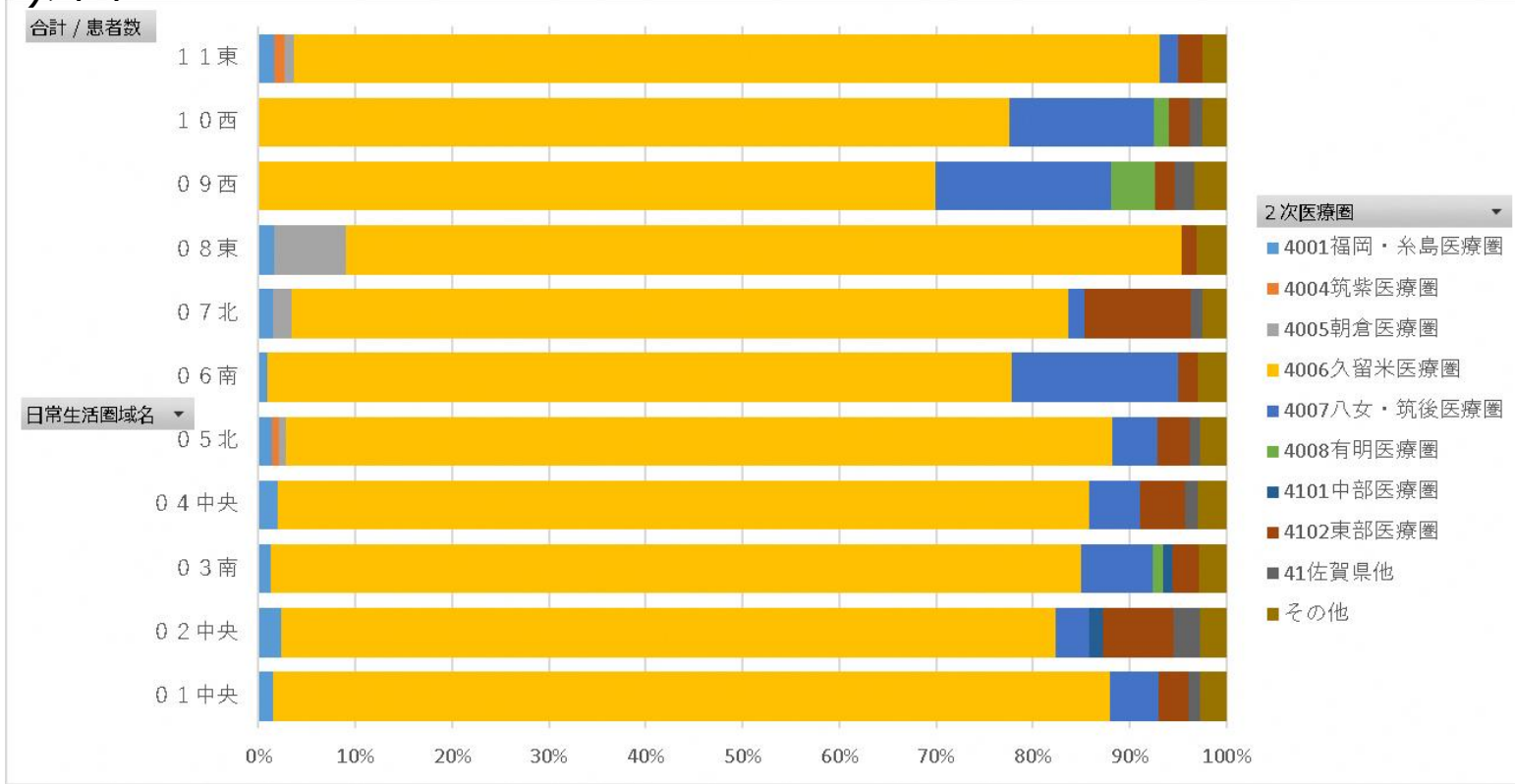
佐賀東部圏域は、02中央圏域、05北圏域、07北圏域をカバーしている。

日常生活圏 域名	4001福 岡・糸島 医療圏	4004筑紫 医療圏	4005朝倉 医療圏	4006久留 米医療圏	4007八 女・筑後 医療圏	4008有明 医療圏	4101中部 医療圏	4102東部 医療圏	41佐賀県 他	4301熊本 医療圏	13東京都	その他	総計
01中央	1.67%	0.00%	0.00%	82.46%	6.26%	0.84%	0.00%	4.80%	1.46%	0.00%	0.00%	2.51%	100.00%
02中央	2.22%	1.18%	0.00%	74.11%	4.88%	0.00%	1.48%	10.06%	3.55%	0.00%	0.30%	2.22%	100.00%
03南	1.41%	1.06%	0.00%	75.35%	10.39%	1.58%	0.00%	5.81%	1.58%	0.00%	0.00%	2.82%	100.00%
04中央	1.55%	0.00%	0.00%	80.46%	6.19%	0.00%	1.35%	6.96%	1.55%	0.00%	0.00%	1.93%	100.00%
05北	0.88%	0.00%	1.18%	79.65%	5.60%	1.18%	0.00%	6.49%	2.06%	0.59%	0.00%	2.36%	100.00%
06南	0.00%	0.94%	0.00%	71.59%	20.41%	0.00%	0.00%	3.61%	0.78%	0.00%	0.00%	2.67%	100.00%
07北	1.54%	0.00%	2.52%	75.21%	1.12%	0.00%	0.56%	15.41%	1.54%	0.00%	0.00%	2.10%	100.00%
08東	1.70%	0.00%	9.47%	82.77%	0.00%	0.00%	0.00%	2.27%	0.00%	0.00%	0.00%	3.79%	100.00%
09西	0.00%	0.00%	0.00%	66.36%	21.85%	4.91%	0.00%	2.57%	1.75%	0.00%	0.00%	2.57%	100.00%
10西	0.00%	0.00%	0.00%	72.73%	17.91%	1.74%	0.00%	3.48%	1.34%	0.00%	0.00%	2.81%	100.00%
11東	1.45%	0.00%	1.66%	87.58%	3.11%	0.00%	0.00%	3.93%	0.00%	0.00%	0.00%	2.28%	100.00%
総計	1.05%	0.31%	1.22%	76.01%	9.89%	1.10%	0.32%	6.02%	1.47%	0.03%	0.03%	2.55%	100.00%



### 3. 供給体制 -入院と外来の供給体制-

#### b) 外来



外来医療について、どの2次医療圏の医療機関を利用しているかを示している。

06南圏域、09西圏域、10西圏域は80%を下回っており、八女・筑後医療圏でカバーしている。

日常生活圏域	4001福岡・糸島医療圏	4004筑紫医療圏	4005朝倉医療圏	4006久留米医療圏	4007八女・筑後医療圏	4008有明医療圏	4101中部医療圏	4102東部医療圏	41佐賀県他	その他	総計
01 中央	1.46%	0.00%	0.00%	86.50%	4.99%	0.00%	0.00%	3.18%	1.12%	2.75%	100.00%
02 中央	2.35%	0.00%	0.00%	80.01%	3.49%	0.00%	1.34%	7.38%	2.75%	2.68%	100.00%
03 南	1.25%	0.00%	0.00%	83.74%	7.35%	1.09%	0.94%	2.81%	0.00%	2.81%	100.00%
04 中央	1.94%	0.00%	0.00%	83.87%	5.27%	0.00%	0.00%	4.62%	1.30%	3.00%	100.00%
05 北	1.39%	0.69%	0.69%	85.43%	4.62%	0.00%	0.00%	3.35%	1.04%	2.77%	100.00%
06 南	0.89%	0.00%	0.00%	76.94%	17.19%	0.00%	0.00%	2.05%	0.00%	2.93%	100.00%
07 北	1.50%	0.00%	1.96%	80.25%	1.69%	0.00%	0.00%	10.89%	1.24%	2.48%	100.00%
08 東	1.68%	0.00%	7.36%	86.35%	0.00%	0.00%	0.00%	1.51%	0.00%	3.10%	100.00%
09 西	0.00%	0.00%	0.00%	69.94%	18.17%	4.54%	0.00%	2.01%	2.06%	3.28%	100.00%
10 西	0.00%	0.00%	0.00%	77.54%	14.96%	1.52%	0.00%	2.23%	1.29%	2.46%	100.00%
11 東	1.62%	1.05%	1.05%	89.43%	1.81%	0.00%	0.00%	2.57%	0.00%	2.48%	100.00%
総計	1.19%	0.11%	0.88%	80.78%	8.14%	0.85%	0.22%	3.96%	1.07%	2.80%	100.00%

### 3. 供給体制 -入院と外来の供給体制-

#### c)入院と外来の比較

##### ○入院

日常生活圏 域名	4001福 岡・糸島 医療圏	4004筑紫 医療圏	4005朝倉 医療圏	4006久留 米医療圏	4007八 女・筑後 医療圏	4008有明 医療圏	4101中部 医療圏	4102東部 医療圏	41佐賀県 他	4301熊本 医療圏	13東京都	その他	総計
0 1 中央	1.67%	0.00%	0.00%	82.46%	6.26%	0.84%	0.00%	4.80%	1.46%	0.00%	0.00%	2.51%	100.00%
0 2 中央	2.22%	1.18%	0.00%	74.11%	4.88%	0.00%	1.48%	10.06%	3.55%	0.00%	0.30%	2.22%	100.00%
0 3 南	1.41%	1.06%	0.00%	75.35%	10.39%	1.58%	0.00%	5.81%	1.58%	0.00%	0.00%	2.82%	100.00%
0 4 中央	1.55%	0.00%	0.00%	80.46%	6.19%	0.00%	1.35%	6.96%	1.55%	0.00%	0.00%	1.93%	100.00%
0 5 北	0.88%	0.00%	1.18%	79.65%	5.60%	1.18%	0.00%	6.49%	2.06%	0.59%	0.00%	2.36%	100.00%
0 6 南	0.00%	0.94%	0.00%	71.59%	20.41%	0.00%	0.00%	3.61%	0.78%	0.00%	0.00%	2.67%	100.00%
0 7 北	1.54%	0.00%	2.52%	75.21%	1.12%	0.00%	0.56%	15.41%	1.54%	0.00%	0.00%	2.10%	100.00%
0 8 東	1.70%	0.00%	9.47%	82.77%	0.00%	0.00%	0.00%	2.27%	0.00%	0.00%	0.00%	3.79%	100.00%
0 9 西	0.00%	0.00%	0.00%	66.36%	21.85%	4.91%	0.00%	2.57%	1.75%	0.00%	0.00%	2.57%	100.00%
1 0 西	0.00%	0.00%	0.00%	72.73%	17.91%	1.74%	0.00%	3.48%	1.34%	0.00%	0.00%	2.81%	100.00%
1 1 東	1.45%	0.00%	1.66%	87.58%	3.11%	0.00%	0.00%	3.93%	0.00%	0.00%	0.00%	2.28%	100.00%
総計	1.05%	0.31%	1.22%	76.01%	9.89%	1.10%	0.32%	6.02%	1.47%	0.03%	0.03%	2.55%	100.00%

入院の完結率は、平均76%であり、八女・筑後医療圏で9.89%、佐賀東部医療圏で6%カバースされている。

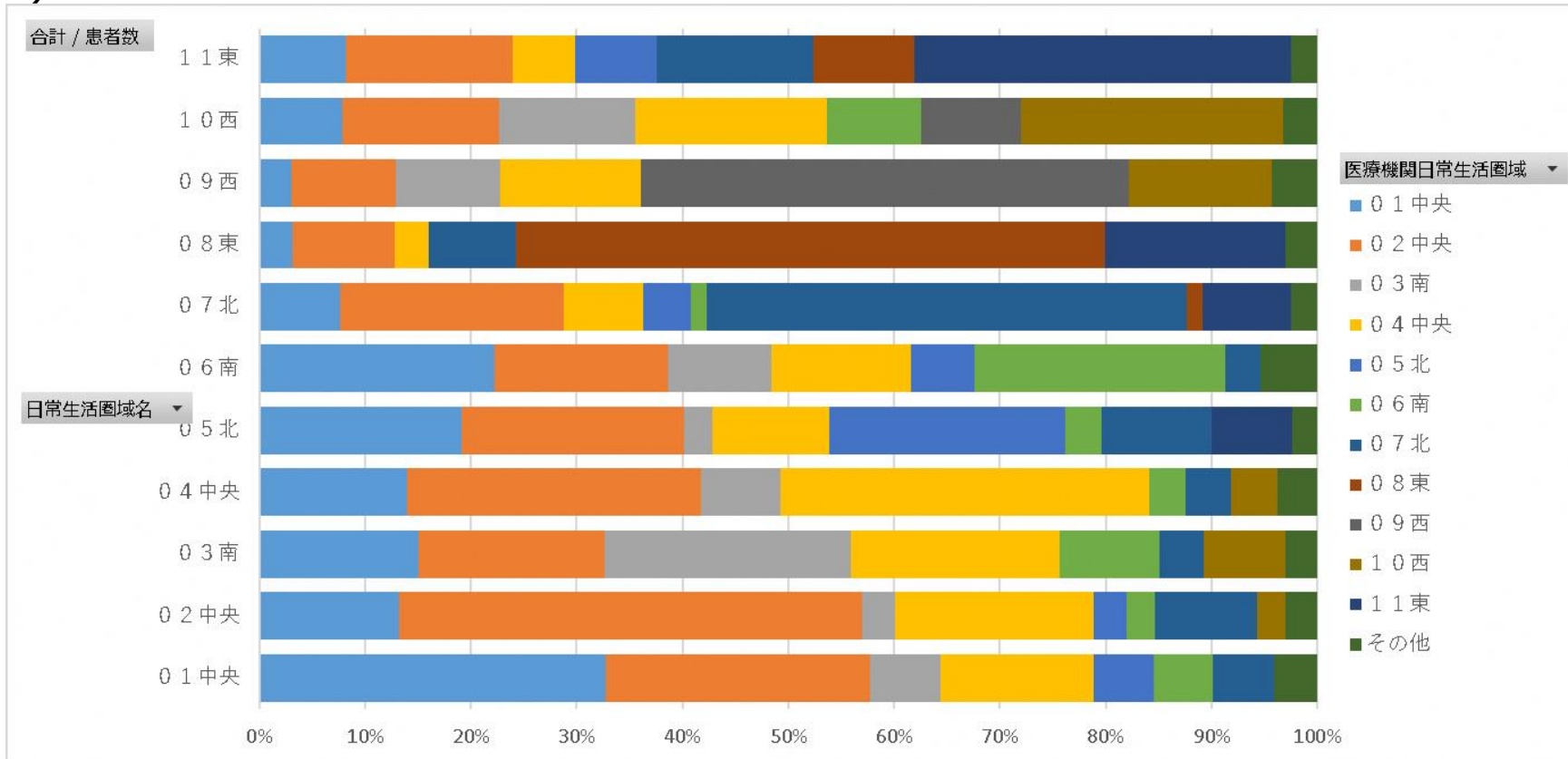
外来は、80.78%久留米医療圏でカバースされている。

##### ○外来

日常生活圏 域	4001福 岡・糸島 医療圏	4004筑紫 医療圏	4005朝倉 医療圏	4006久留 米医療圏	4007八 女・筑後 医療圏	4008有明 医療圏	4101中部 医療圏	4102東部 医療圏	41佐賀県 他	その他	総計
0 1 中央	1.46%	0.00%	0.00%	86.50%	4.99%	0.00%	0.00%	3.18%	1.12%	2.75%	100.00%
0 2 中央	2.35%	0.00%	0.00%	80.01%	3.49%	0.00%	1.34%	7.38%	2.75%	2.68%	100.00%
0 3 南	1.25%	0.00%	0.00%	83.74%	7.35%	1.09%	0.94%	2.81%	0.00%	2.81%	100.00%
0 4 中央	1.94%	0.00%	0.00%	83.87%	5.27%	0.00%	0.00%	4.62%	1.30%	3.00%	100.00%
0 5 北	1.39%	0.69%	0.69%	85.43%	4.62%	0.00%	0.00%	3.35%	1.04%	2.77%	100.00%
0 6 南	0.89%	0.00%	0.00%	76.94%	17.19%	0.00%	0.00%	2.05%	0.00%	2.93%	100.00%
0 7 北	1.50%	0.00%	1.96%	80.25%	1.69%	0.00%	0.00%	10.89%	1.24%	2.48%	100.00%
0 8 東	1.68%	0.00%	7.36%	86.35%	0.00%	0.00%	0.00%	1.51%	0.00%	3.10%	100.00%
0 9 西	0.00%	0.00%	0.00%	69.94%	18.17%	4.54%	0.00%	2.01%	2.06%	3.28%	100.00%
1 0 西	0.00%	0.00%	0.00%	77.54%	14.96%	1.52%	0.00%	2.23%	1.29%	2.46%	100.00%
1 1 東	1.62%	1.05%	1.05%	89.43%	1.81%	0.00%	0.00%	2.57%	0.00%	2.48%	100.00%
総計	1.19%	0.11%	0.88%	80.78%	8.14%	0.85%	0.22%	3.96%	1.07%	2.80%	100.00%

### 3. 供給体制 -入院と外来の供給体制-

d)日常生活圏域での外来供給状況



外来医療について、どの日常生活圏域の医療機関を利用しているかを示している。

01中央圏域、02中央圏域、04中央圏域は全県域をカバーしている。

09西圏域の医療機関は、09西圏域、10西圏域の患者しかカバーしていない。

日常生活圏域	01中央	02中央	03南	04中央	05北	06南	07北	08東	09西	10西	11東	その他	総計
01中央	32.75%	24.98%	6.68%	14.45%	5.73%	5.55%	5.73%	0.00%	0.00%	0.00%	0.00%	4.12%	100.00%
02中央	13.23%	43.74%	3.12%	18.82%	3.12%	2.61%	9.69%	0.00%	0.00%	2.70%	0.00%	2.98%	100.00%
03南	15.08%	17.56%	23.26%	19.77%	0.00%	9.38%	4.25%	0.00%	0.00%	7.70%	0.00%	3.01%	100.00%
04中央	13.94%	27.84%	7.55%	34.76%	0.00%	3.46%	4.28%	0.00%	0.00%	4.38%	0.00%	3.80%	100.00%
05北	19.17%	21.00%	2.69%	11.05%	22.28%	3.42%	10.38%	0.00%	0.00%	0.00%	7.63%	2.38%	100.00%
06南	22.27%	16.40%	9.70%	13.28%	5.99%	23.65%	3.31%	0.00%	0.00%	0.00%	0.00%	5.40%	100.00%
07北	7.66%	21.11%	0.00%	7.48%	4.56%	1.46%	45.37%	1.50%	0.00%	0.00%	8.34%	2.51%	100.00%
08東	3.12%	9.69%	0.00%	3.25%	0.00%	0.00%	8.23%	55.64%	0.00%	0.00%	17.07%	2.99%	100.00%
09西	3.01%	9.94%	9.86%	13.26%	0.00%	0.00%	0.00%	0.00%	46.14%	13.52%	0.00%	4.27%	100.00%
10西	7.86%	14.87%	12.81%	18.13%	0.00%	8.89%	0.00%	0.00%	9.43%	24.76%	0.00%	3.25%	100.00%
11東	8.22%	15.72%	0.00%	5.91%	7.70%	0.00%	14.84%	9.55%	0.00%	0.00%	35.54%	2.52%	100.00%
総計	13.34%	20.16%	7.73%	15.13%	3.97%	6.00%	9.09%	4.39%	5.62%	5.90%	5.23%	3.45%	100.00%

### 3. 供給体制 -訪問診療と往診の供給体制-

#### e)訪問診療と往診

##### ○訪問診療

日常生活圏域での訪問診療および往診のカバー率である。

08東圏域では、訪問診療は59%カバーしているが、往診では46%しかカバーできておらず、18.63%を11東圏域に、02中央圏域10.78%、07北圏域10.78%頼っている。

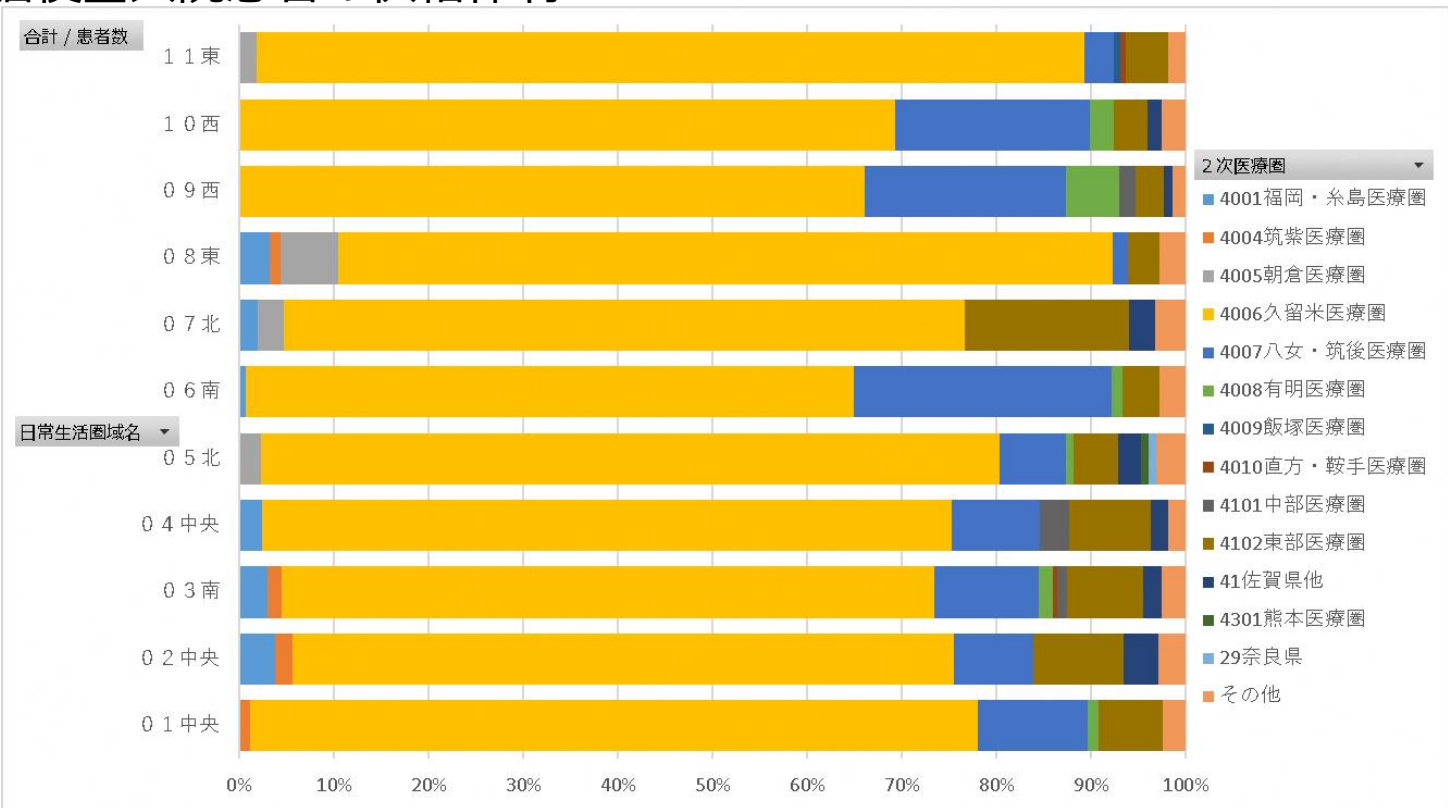
訪問診療	医療機関											
日常生活圏域	01中央	02中央	03南	04中央	05北	06南	07北	08東	09西	10西	11東	総計
01中央	21.68%	21.68%	11.27%	18.50%	3.18%	10.40%	6.65%	0.29%	0.58%	4.91%	0.87%	100.00%
02中央	9.65%	35.39%	8.04%	17.16%	2.68%	5.63%	11.80%	0.80%	1.07%	6.70%	1.07%	100.00%
03南	10.98%	17.63%	24.57%	19.65%	2.31%	10.12%	6.94%	0.00%	0.29%	6.36%	1.16%	100.00%
04中央	9.97%	26.10%	10.26%	31.96%	1.76%	5.57%	5.87%	0.00%	0.29%	7.04%	1.17%	100.00%
05北	14.44%	17.25%	7.75%	12.32%	13.73%	6.69%	19.01%	0.70%	0.70%	3.17%	4.23%	100.00%
06南	15.28%	16.38%	16.16%	15.28%	2.84%	24.24%	3.93%	0.00%	0.22%	5.24%	0.44%	100.00%
07北	4.24%	20.61%	3.03%	10.30%	0.91%	5.15%	43.03%	0.91%	0.30%	5.76%	5.76%	100.00%
08東	2.06%	7.22%	1.03%	5.15%	0.00%	1.03%	9.28%	58.76%	0.00%	2.06%	13.40%	100.00%
09西	2.95%	9.70%	8.02%	12.24%	0.00%	4.64%	1.69%	0.00%	29.11%	31.22%	0.42%	100.00%
10西	9.09%	13.91%	12.80%	20.22%	0.37%	8.72%	2.04%	0.19%	7.05%	25.42%	0.19%	100.00%
11東	7.69%	11.79%	3.59%	6.15%	6.67%	5.64%	21.03%	8.72%	0.00%	0.51%	28.21%	100.00%
総計	10.74%	19.09%	11.03%	16.89%	2.96%	9.25%	11.00%	2.37%	3.36%	9.98%	3.33%	100.00%

##### ○往診

往診	医療機関											
日常生活圏域	01中央	02中央	03南	04中央	05北	06南	07北	08東	09西	10西	11東	総計
01中央	22.92%	23.81%	11.01%	19.64%	2.98%	9.52%	5.36%	0.00%	0.60%	2.98%	1.19%	100.00%
02中央	9.51%	34.96%	7.97%	20.05%	3.34%	4.88%	11.05%	0.00%	2.31%	3.86%	2.06%	100.00%
03南	11.97%	16.96%	24.94%	21.95%	1.00%	9.48%	5.49%	0.00%	1.25%	6.23%	0.75%	100.00%
04中央	9.84%	27.66%	10.11%	34.31%	2.39%	4.26%	4.79%	0.00%	1.33%	4.26%	1.06%	100.00%
05北	12.02%	21.71%	6.59%	15.12%	13.57%	7.75%	13.18%	0.39%	1.55%	3.10%	5.04%	100.00%
06南	14.70%	17.35%	15.42%	14.70%	3.13%	23.37%	4.34%	0.00%	0.48%	5.30%	1.20%	100.00%
07北	6.40%	22.97%	3.78%	11.63%	1.45%	5.23%	39.24%	0.87%	0.58%	2.33%	5.52%	100.00%
08東	3.92%	10.78%	0.98%	4.90%	0.00%	1.96%	10.78%	46.08%	0.00%	1.96%	18.63%	100.00%
09西	2.13%	10.03%	10.33%	15.50%	0.00%	4.26%	1.52%	0.30%	35.26%	20.36%	0.30%	100.00%
10西	6.90%	13.79%	15.00%	20.69%	0.69%	8.62%	2.07%	0.17%	10.34%	21.55%	0.17%	100.00%
11東	8.87%	13.79%	2.96%	7.39%	6.40%	5.42%	16.75%	7.88%	0.00%	0.00%	30.54%	100.00%
総計	10.23%	20.01%	11.47%	18.54%	2.84%	8.49%	9.38%	1.85%	5.49%	7.98%	3.72%	100.00%

# 3. 供給体制 -脳梗塞の供給体制-

## f)脳梗塞入院患者の供給体制



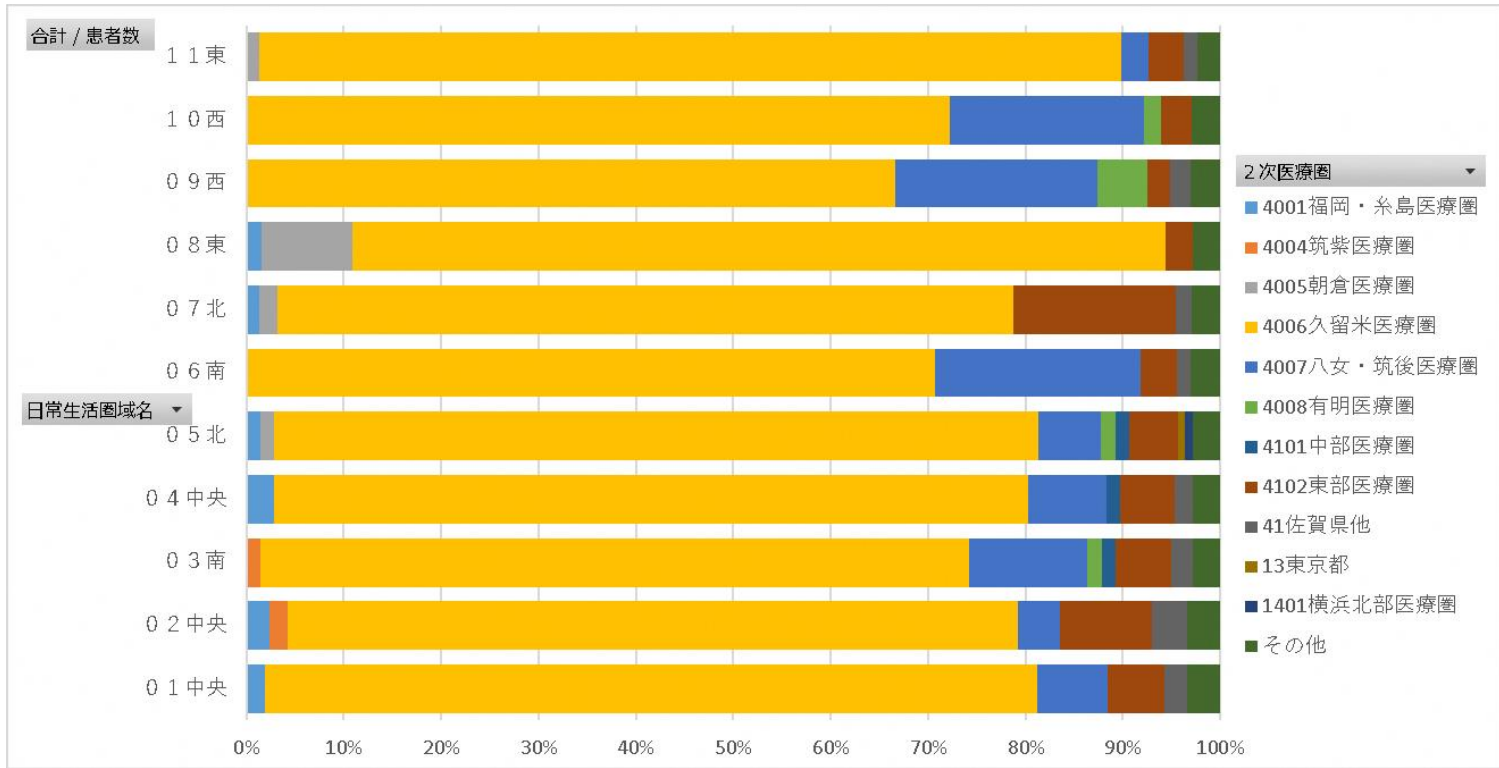
脳梗塞で入院した患者について、どの2次医療圏の医療機関を利用しているかを示している。

完結率が80%を超えているのは、08東圏域と11東圏域である。

日常生活圏域	4001福岡・糸島医療圏	4004筑紫医療圏	4005朝倉医療圏	4006久留米医療圏	4007八女・筑後医療圏	4008有明医療圏	4009飯塚医療圏	4010直方・鞍手医療圏	4101中部医療圏	4102東部医療圏	41佐賀県他	4301熊本医療圏	29奈良県	その他	総計
01中央	0.00%	1.22%	0.00%	76.83%	11.59%	1.22%	0.00%	0.00%	0.00%	6.71%	0.00%	0.00%	0.00%	2.44%	100.00%
02中央	3.77%	1.89%	0.00%	69.81%	8.49%	0.00%	0.00%	0.00%	0.00%	9.43%	3.77%	0.00%	0.00%	2.83%	100.00%
03南	3.00%	1.50%	0.00%	69.00%	11.00%	1.50%	0.00%	0.50%	1.00%	8.00%	2.00%	0.00%	0.00%	2.50%	100.00%
04中央	2.47%	0.00%	0.00%	72.84%	9.26%	0.00%	0.00%	0.00%	3.09%	8.64%	1.85%	0.00%	0.00%	1.85%	100.00%
05北	0.00%	0.00%	2.36%	77.95%	7.09%	0.79%	0.00%	0.00%	0.00%	4.72%	2.36%	0.79%	0.79%	3.15%	100.00%
06南	0.78%	0.00%	0.00%	64.20%	27.24%	1.17%	0.00%	0.00%	0.00%	3.89%	0.00%	0.00%	0.00%	2.72%	100.00%
07北	1.98%	0.00%	2.77%	71.94%	0.00%	0.00%	0.00%	0.00%	0.00%	17.39%	2.77%	0.00%	0.00%	3.16%	100.00%
08東	3.30%	1.10%	6.04%	81.87%	1.65%	0.00%	0.00%	0.00%	0.00%	3.30%	0.00%	0.00%	0.00%	2.75%	100.00%
09西	0.00%	0.00%	0.00%	66.11%	21.26%	5.65%	0.00%	0.00%	1.66%	2.99%	1.00%	0.00%	0.00%	1.33%	100.00%
10西	0.00%	0.00%	0.00%	69.31%	20.58%	2.53%	0.00%	0.00%	0.00%	3.61%	1.44%	0.00%	0.00%	2.53%	100.00%
11東	0.00%	0.00%	1.89%	87.42%	3.14%	0.00%	0.63%	0.63%	0.00%	4.40%	0.00%	0.00%	0.00%	1.89%	100.00%
総計	1.35%	0.48%	1.05%	72.14%	12.29%	1.44%	0.04%	0.09%	0.52%	6.67%	1.39%	0.04%	0.04%	2.44%	100.00%

### 3. 供給体制 -骨折の供給体制-

#### g)骨折入院患者の供給体制



骨折で入院した患者について、どの2次医療圏の医療機関を利用しているかを示している。

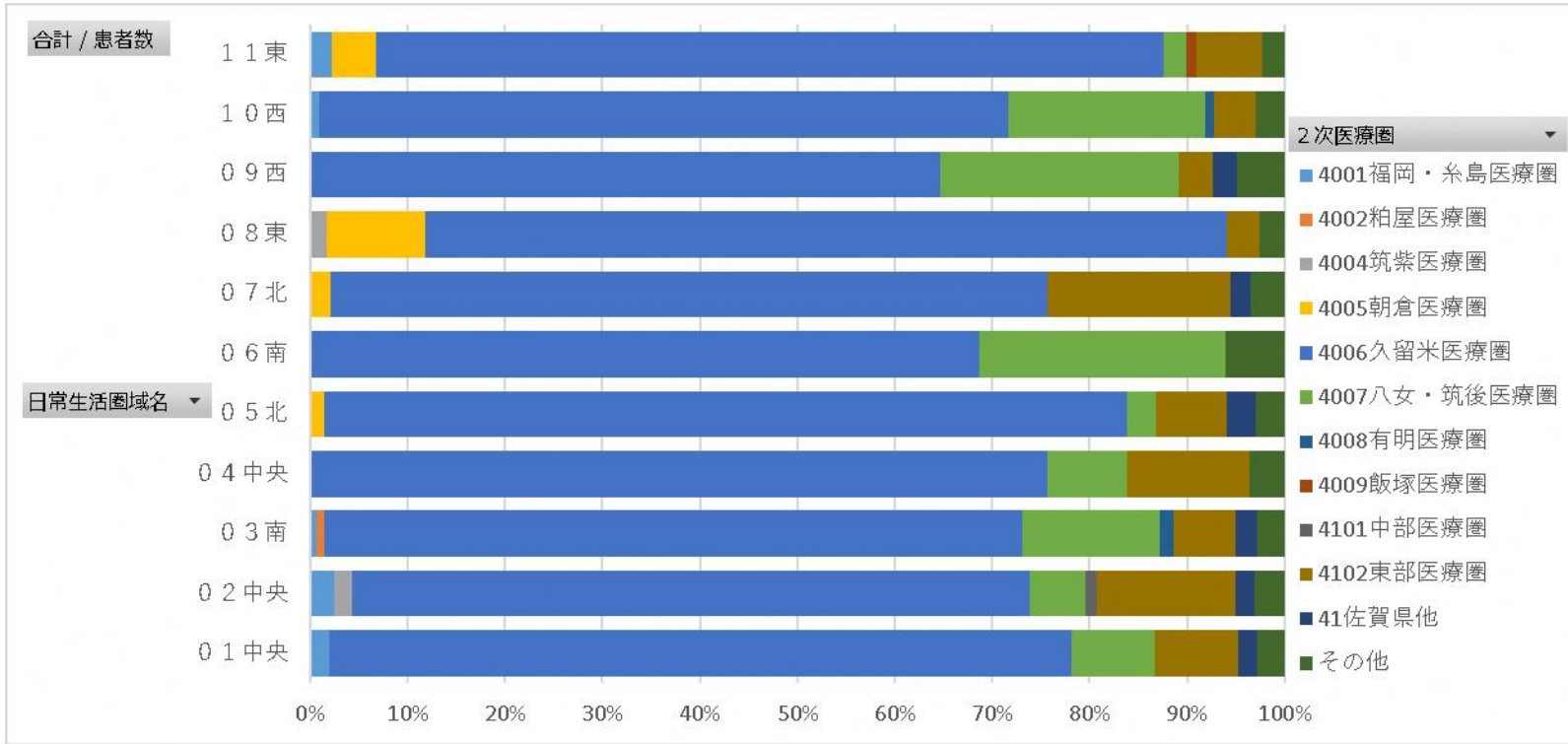
全体では、久留米医療圏で75.31%、八女・筑後医療圏は10.32%、佐賀東部医療圏5.94%となっている。

完結率が80%を超えているのは、08東圏域と11東圏域である。

日常生活圏域	4001福岡・糸島医療圏	4004筑紫医療圏	4005朝倉医療圏	4006久留米医療圏	4007八女・筑後医療圏	4008有明医療圏	4101中部医療圏	4102東部医療圏	41佐賀県他	13東京都	1401横浜北部医療圏	その他	総計
01中央	1.93%	0.00%	0.00%	79.23%	7.25%	0.00%	0.00%	5.80%	2.42%	0.00%	0.00%	3.38%	100.00%
02中央	2.44%	1.83%	0.00%	75.00%	4.27%	0.00%	0.00%	9.45%	3.66%	0.00%	0.00%	3.35%	100.00%
03南	0.00%	1.43%	0.00%	72.76%	12.19%	1.43%	1.43%	5.73%	2.15%	0.00%	0.00%	2.87%	100.00%
04中央	2.82%	0.00%	0.00%	77.46%	7.98%	0.00%	1.41%	5.63%	1.88%	0.00%	0.00%	2.82%	100.00%
05北	1.44%	0.00%	1.44%	78.42%	6.47%	1.44%	1.44%	5.04%	0.00%	0.72%	0.72%	2.88%	100.00%
06南	0.00%	0.00%	0.00%	70.75%	21.09%	0.00%	0.00%	3.74%	1.36%	0.00%	0.00%	3.06%	100.00%
07北	1.29%	0.00%	1.94%	75.48%	0.00%	0.00%	0.00%	16.77%	1.61%	0.00%	0.00%	2.90%	100.00%
08東	1.61%	0.00%	9.27%	83.47%	0.00%	0.00%	0.00%	2.82%	0.00%	0.00%	0.00%	2.82%	100.00%
09西	0.00%	0.00%	0.00%	66.58%	20.82%	5.14%	0.00%	2.31%	2.06%	0.00%	0.00%	3.08%	100.00%
10西	0.00%	0.00%	0.00%	72.22%	19.88%	1.75%	0.00%	3.22%	0.00%	0.00%	0.00%	2.92%	100.00%
11東	0.00%	0.00%	1.39%	88.43%	2.78%	0.00%	0.00%	3.70%	1.39%	0.00%	0.00%	2.31%	100.00%
総計	0.94%	0.34%	1.15%	75.31%	10.32%	1.08%	0.30%	5.94%	1.59%	0.03%	0.03%	2.97%	100.00%

### 3. 供給体制 -認知症の供給体制-

#### g)認知症入院患者の供給体制



認知症で入院した患者について、どの2次医療圏の医療機関を利用しているかを示している。

完結率が80%を超えているのは、04北圏域、08東圏域、11東圏域である。

日常生活圏域	4001福岡・糸島医療圏	4002粕屋医療圏	4004筑紫医療圏	4005朝倉医療圏	4006久留米医療圏	4007八女・筑後医療圏	4008有明医療圏	4009飯塚医療圏	4101中部医療圏	4102東部医療圏	41佐賀県他	その他	総計
01中央	1.90%	0.00%	0.00%	0.00%	76.19%	8.57%	0.00%	0.00%	0.00%	8.57%	1.90%	2.86%	100.00%
02中央	2.48%	0.00%	1.86%	0.00%	69.57%	5.59%	0.00%	0.00%	1.24%	14.29%	1.86%	3.11%	100.00%
03南	0.71%	0.71%	0.00%	0.00%	71.63%	14.18%	1.42%	0.00%	0.00%	6.38%	2.13%	2.84%	100.00%
04中央	0.00%	0.00%	0.00%	0.00%	75.68%	8.11%	0.00%	0.00%	0.00%	12.61%	0.00%	3.60%	100.00%
05北	0.00%	0.00%	0.00%	1.47%	82.35%	2.94%	0.00%	0.00%	0.00%	7.35%	2.94%	2.94%	100.00%
06南	0.00%	0.00%	0.00%	0.00%	68.70%	25.19%	0.00%	0.00%	0.00%	0.00%	0.00%	6.11%	100.00%
07北	0.00%	0.00%	0.00%	2.08%	73.61%	0.00%	0.00%	0.00%	0.00%	18.75%	2.08%	3.47%	100.00%
08東	0.00%	0.00%	1.68%	10.08%	82.35%	0.00%	0.00%	0.00%	0.00%	3.36%	0.00%	2.52%	100.00%
09西	0.00%	0.00%	0.00%	0.00%	64.71%	24.51%	0.00%	0.00%	0.00%	3.43%	2.45%	4.90%	100.00%
10西	0.96%	0.00%	0.00%	0.00%	70.67%	20.19%	0.96%	0.00%	0.00%	4.33%	0.00%	2.88%	100.00%
11東	2.25%	0.00%	0.00%	4.49%	80.90%	2.25%	0.00%	1.12%	0.00%	6.74%	0.00%	2.25%	100.00%
総計	0.74%	0.07%	0.34%	1.35%	72.79%	11.88%	0.27%	0.07%	0.14%	7.63%	1.22%	3.51%	100.00%

# 3. 分析結果

-将来推計-



### 3. 将来推計（予防） -サービス別利用者数-

		介護予防短期入所生活介護	介護予防短期入所生活介護（介護老人保健施設）	介護予防短期入所生活介護（介護療養型保健施設等）	介護予防居宅療養管理指導	介護予防特定施設入居者生活介護	介護予防認知症対応型共同生活介護（短期利用以外）	介護予防防支援助	介護予防訪問介護	介護予防訪問入浴介護	介護予防訪問看護	介護予防訪問リハビリテーション	介護予防通所介護	介護予防通所リハビリテーション	介護予防福祉用具貸与	介護予防認知症対応型通所介護	介護予防小規模多機能型居宅介護	計
2016年	要支援1	7	1	-	21	14	-	1,047	404	-	45	7	423	236	259	1	20	2,485
	要支援2	36	4	-	77	22	1	1,780	703	-	94	16	702	536	740	1	61	4,773
	要介護1	7	1	-	24	12	-	352	128	-	22	1	195	87	115	1	19	964
	要介護2	4	1	-	13	4	2	181	61	-	19	1	95	51	76	1	21	530
	要介護3	3	1	-	3	1	-	38	14	-	4	-	19	11	13	-	5	112
	要介護4	2	-	-	2	-	1	35	13	-	4	-	21	8	17	-	2	105
	要介護5	1	-	-	1	-	-	7	5	-	1	-	2	-	3	-	1	21
計	60	8	-	141	53	4	3,440	1,328	-	189	25	1,457	929	1,223	4	129	8,990	
2025年	要支援1	13	2	-	32	23	-	1,296	503	-	61	12	530	295	321	2	29	3,119
	要支援2	51	7	-	104	33	2	2,227	877	-	117	23	900	663	924	2	87	6,017
	要介護1	12	1	-	35	18	-	467	174	-	31	2	266	119	159	2	26	1,312
	要介護2	8	2	-	21	7	4	244	87	-	29	2	130	71	106	2	33	746
	要介護3	5	2	-	6	2	-	54	23	-	7	-	30	19	20	-	9	177
	要介護4	4	-	-	3	-	2	52	21	-	7	-	33	13	27	-	4	166
	要介護5	2	-	-	2	-	-	11	8	-	2	-	4	-	5	-	2	36
計	95	14	-	203	83	8	4,351	1,693	-	254	39	1,893	1,180	1,562	8	190	11,573	
2016年比	158%	175%	0%	144%	157%	200%	126%	127%	0%	134%	156%	130%	127%	128%	200%	147%	129%	
2035年	要支援1	16	2	-	33	25	-	1,479	569	-	69	11	624	328	361	2	34	3,553
	要支援2	64	9	-	120	41	2	2,571	993	-	134	23	1,069	763	1,064	3	108	6,964
	要介護1	15	1	-	38	22	-	553	206	-	32	2	318	140	187	2	32	1,548
	要介護2	8	3	-	22	9	5	295	103	-	34	3	157	83	125	2	38	887
	要介護3	6	2	-	6	3	-	66	27	-	6	-	38	21	24	-	9	208
	要介護4	4	-	-	3	-	3	64	26	-	8	-	39	16	33	-	5	201
	要介護5	2	-	-	3	-	-	14	10	-	3	-	5	-	7	-	3	47
計	115	17	-	225	100	10	5,042	1,934	-	286	39	2,250	1,351	1,801	9	229	13,408	
2016年比	192%	213%	0%	160%	189%	250%	147%	146%	0%	151%	156%	154%	145%	147%	225%	178%	149%	

2016年の要介護度別サービス利用者について、性年齢階級別に利用率を求め、将来の性年齢階級の変容に合わせ、利用者数を再計算している。

予防サービスの利用者は、2025年は1.29倍、2035年は1.49倍になる。

介護サービスでは、2025年は1.35倍、2035年では、1.61倍になる。

よって、提供体制についても同様の必要量となる可能性があるが、生産年齢が減少するなか、要員の確保が困難になることが想定される。

# 3. 将来推計 (介護)

## -サービス別利用者数-

		訪問介護	訪問入浴介護	訪問看護	訪問リハビリテーション	通所介護	通所リハビリテーション	福祉用具貸与	短期入所生活介護	短期入所療養介護(介護老人保健施設)	短期入所療養介護(介護療養型医療施設等)	介護予防短期入所生活介護(介護療養型保健施設等)	特定施設入居者生活介護(短期利用)	居宅療養管理指導	認知症対応型共同生活介護(短期利用以外)	特定施設入居者生活介護(短期利用以外)	認知症対応型共同生活介護(短期利用)	居宅介護支援	介護福祉施設サービス	介護保健施設サービス	介護療養施設サービス	地域密着型介護老人福祉施設入所者生活介護	特定介護サービス等	認知症対応型通所介護	小規模多機能型居宅介護	定期巡回・随時対応型訪問介護看護	複合型サービス	計
2016年	要支援1	7	-	2	1	6	4	8	-	-	-	-	-	-	1	-	22	-	2	-	-	4	-	1	-	-	-	58
	要支援2	58	-	15	2	49	72	80	4	-	-	-	-	8	-	2	-	175	-	3	-	9	-	8	1	1	487	
	要介護1	826	7	275	22	1,177	790	982	247	54	-	-	-	371	128	107	1	2,591	6	130	7	2	136	33	260	28	42	8,222
	要介護2	810	14	347	32	1,037	748	1,541	324	88	2	-	-	584	233	133	6	2,342	34	249	19	17	259	33	258	28	55	9,193
	要介護3	423	17	193	33	632	410	1,070	394	78	5	-	1	507	252	98	1	1,344	233	294	28	135	509	27	181	25	56	6,946
	要介護4	254	37	159	26	327	168	654	195	50	2	-	-	448	203	79	1	692	309	259	95	170	561	20	139	21	55	4,924
	要介護5	233	65	139	23	212	76	480	123	25	1	-	-	384	172	64	-	494	368	164	175	145	563	14	74	22	50	4,066
計	2,611	140	1,130	139	3,440	2,268	4,815	1,287	295	10	-	1	2,302	988	484	9	7,660	950	1,101	324	469	2,041	127	921	125	259	33,896	
2025年	要支援1	12	-	3	2	11	6	14	-	-	-	-	-	-	2	-	32	-	4	-	-	7	-	2	-	-	95	
	要支援2	76	-	22	4	69	93	101	7	-	-	-	15	-	4	-	221	-	6	-	-	15	-	14	2	2	651	
	要介護1	1,068	11	363	32	1,555	1,028	1,292	340	75	-	-	494	169	150	2	3,378	11	182	13	4	190	48	346	41	62	10,854	
	要介護2	1,046	23	460	47	1,392	960	2,026	446	128	3	-	779	322	185	10	3,073	53	351	29	27	356	48	360	42	79	12,245	
	要介護3	568	27	266	45	867	540	1,440	557	112	8	-	2	687	351	142	2	1,814	332	413	43	200	721	38	254	36	80	9,545
	要介護4	341	57	223	37	460	227	896	275	74	4	-	-	618	290	119	2	949	438	363	138	244	790	31	197	35	80	6,888
	要介護5	313	94	196	34	282	104	636	174	39	2	-	-	524	244	96	-	654	519	236	242	205	785	23	106	30	71	5,609
計	3,424	212	1,533	201	4,636	2,958	6,405	1,799	428	17	-	2	3,117	1,376	698	16	10,121	1,353	1,555	465	680	2,864	188	1,279	186	374	45,887	
2016年比	131%	151%	136%	145%	135%	130%	133%	140%	145%	170%	0%	200%	135%	139%	144%	178%	132%	142%	141%	144%	145%	140%	148%	139%	149%	144%	135%	
2035年	要支援1	12	-	2	2	11	7	16	-	-	-	-	-	-	2	-	36	-	5	-	-	9	-	2	-	-	104	
	要支援2	87	-	23	4	76	107	119	8	-	-	-	16	-	5	-	250	-	4	-	-	15	-	15	3	2	734	
	要介護1	1,255	13	415	37	1,872	1,214	1,535	421	91	-	-	580	195	191	3	4,009	15	221	14	5	227	53	421	51	76	12,914	
	要介護2	1,220	22	539	51	1,680	1,097	2,384	545	147	5	-	928	390	224	13	3,611	62	428	37	35	428	54	439	47	88	14,474	
	要介護3	671	33	317	49	1,049	623	1,705	678	136	6	-	2	830	436	169	2	2,151	413	501	50	251	878	44	311	42	94	11,441
	要介護4	399	65	271	45	556	261	1,061	334	84	6	-	-	741	359	146	3	1,131	534	444	169	295	961	36	238	43	89	8,271
	要介護5	366	113	231	38	329	113	751	202	45	1	-	-	626	294	117	-	763	621	285	288	253	939	26	128	31	85	6,645
計	4,010	246	1,798	226	5,573	3,422	7,571	2,188	503	18	-	2	3,721	1,674	854	21	11,951	1,645	1,888	558	839	3,457	213	1,554	217	434	54,583	
2016年比	154%	176%	159%	163%	162%	151%	157%	170%	171%	180%	0%	200%	162%	169%	176%	233%	156%	173%	171%	172%	179%	169%	168%	169%	174%	168%	161%	