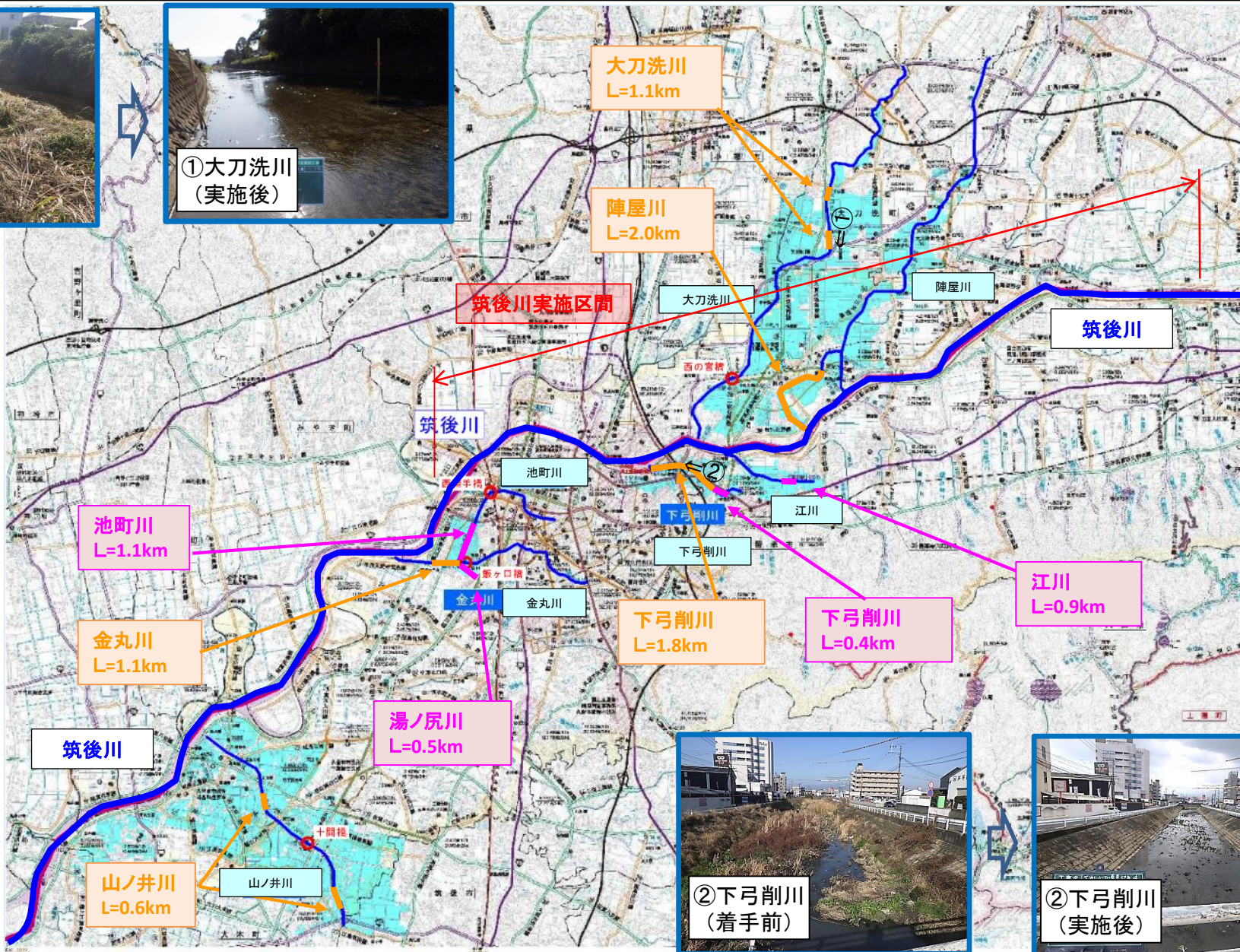


【別紙-1】 箇所図 (土砂掘削・樹木伐採等)



(凡例)

国土交通省

福岡県

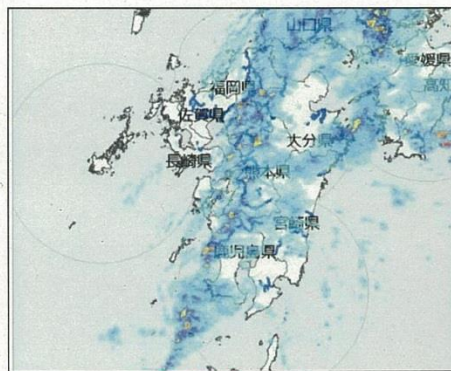
久留米市



防災情報が一元的に閲覧できるポータルサイトの開設【実施主体：国土交通省】



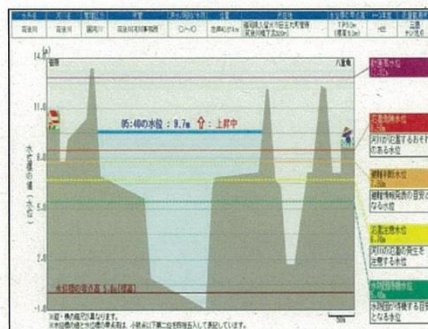
トップページ



①雨量レーダー



②ライブカメラ



③河川水位



④避難に関する情報

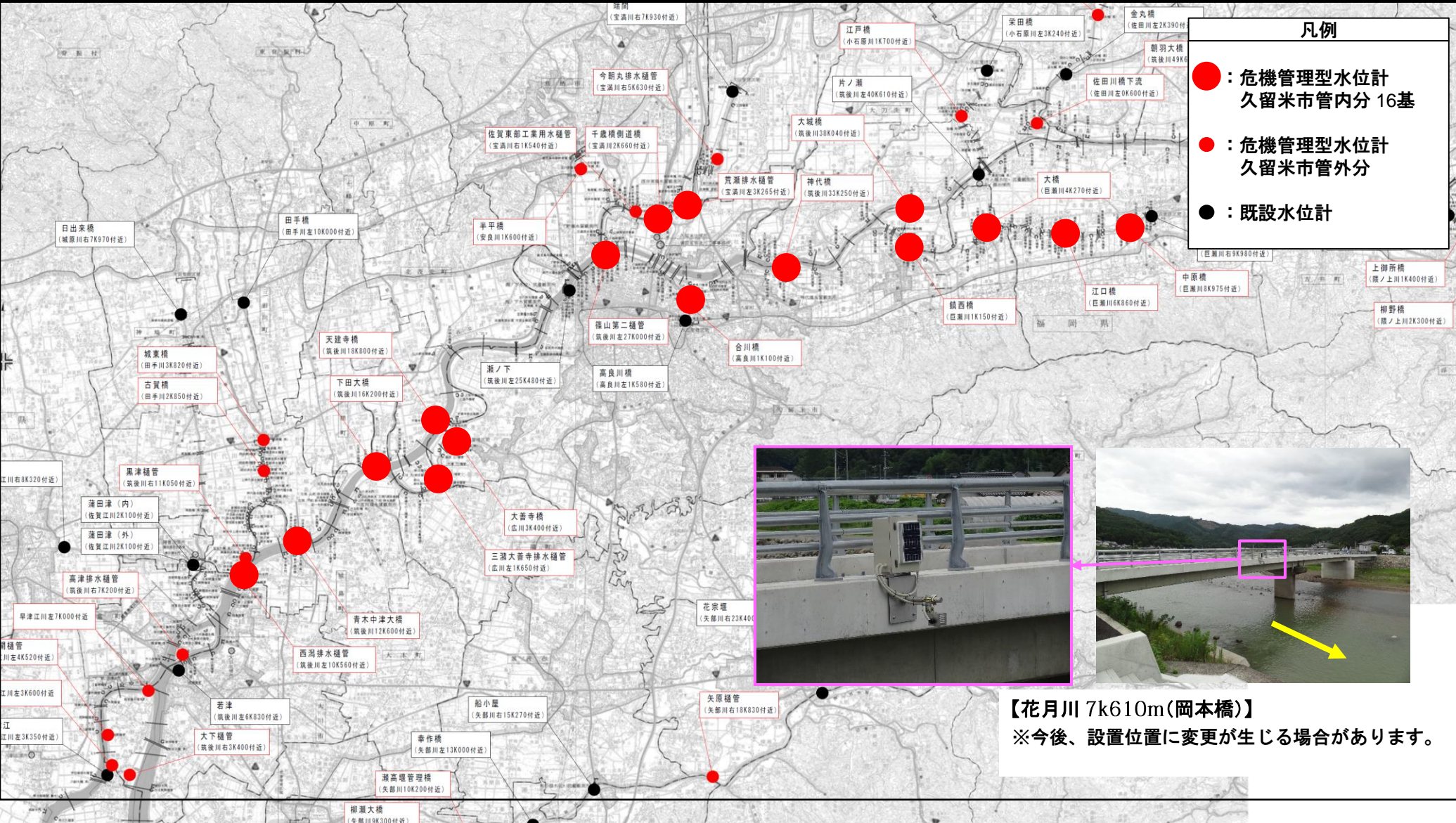
- 九州防災ポータルサイト
- 気象情報
- ダム情報
- 水門・樋門・樋管の開閉情報
- 危機管理型水位計
- 各県防災情報

⑤他機関情報

筑後川河川事務所ホームページのTOPページより閲覧できるようになります。

危機管理型水位計の設置 【実施主体：国土交通省】

観測網を充実させ、住民に避難を促す情報提供を強化する。(久留米市管内16基)



筑後川・矢部川 カメラ

筑後川・矢部川 カメラ

筑後川
矢部川
有明海

筑紫野市 筑前町 東峰村
基山町 小都市
鳥栖市 陣屋川排水機場
うきは市
古賀坂排水機場
みやま町 上峰町 留米市
神埼市
日田市
小城市 佐賀市 広川町
山ノ井下流排水機場
枝光排水機場
八女市
大川市 みやま市

大刀洗排水機場 内水位カメラ整備(増設)
陣屋川排水機場
江川排水機場 内水位カメラ整備(増設)

N
W E
S

<大刀洗排水機場>

監視カメラ施工中 ～H31年3月27日完了予定～

福岡県久留米市北野町 陣屋川排水機場 ※操作の状況に応じて画面が変わる場合があります。

平常時

筑後川水系筑後川36K795右岸カメラ

2019/02/23 11:49:06 現在

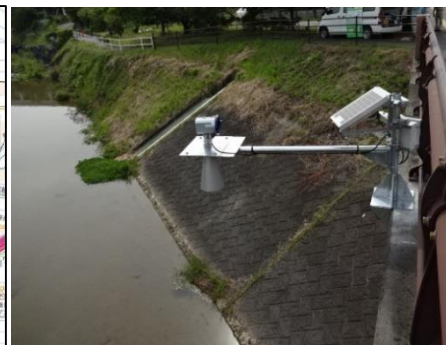
筑後川水系筑後川36K795右岸カメラ

**内水位情報 画像
ホームページ公開イメージ**

久留米市北野町 陣屋川(排)内水位 久留米市北野町 陣屋川(排)内水位

水位情報の提供【実施主体：福岡県】

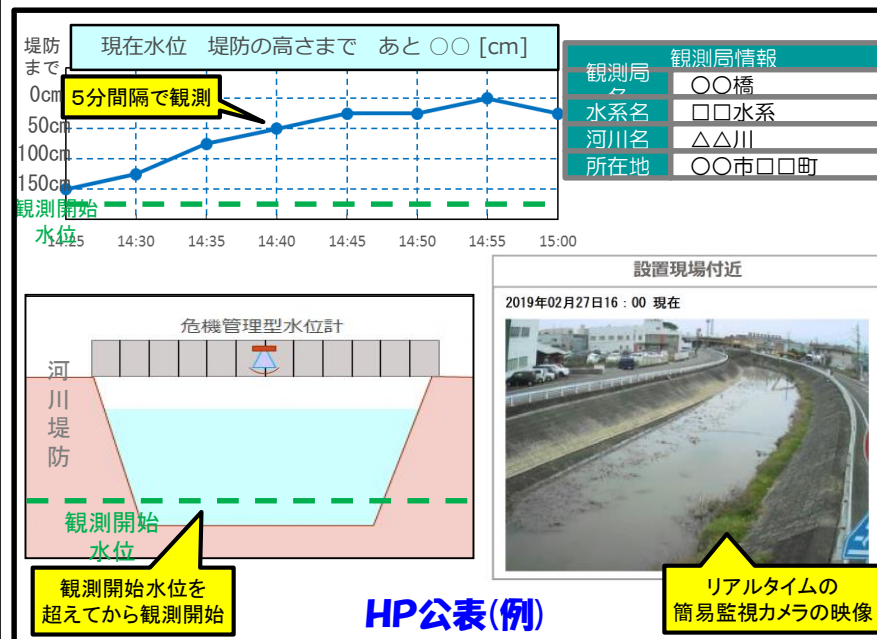
- ・ 県管理河川の監視体制や地域住民への情報提供を強化し、早急な水防活動や住民の適切な避難判断を支援



簡易監視カメラ設置(例)



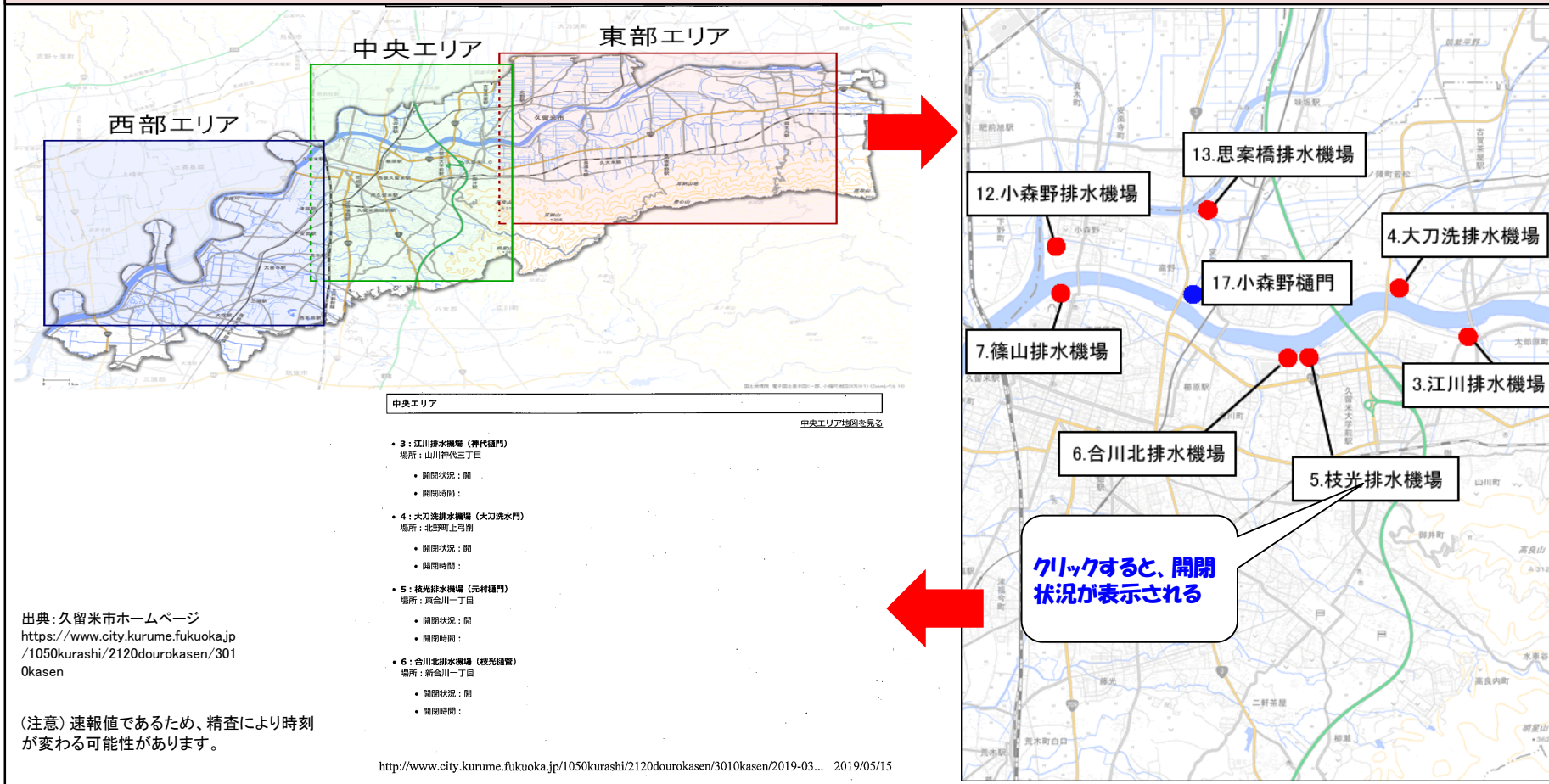
簡易監視カメラ設置(例)



【別紙-6】

水門・樋門の開閉状況のホームページでの公開【実施主体：久留米市】

・河川増水に伴う水門・樋門等の開閉状況に関する情報を市民へ提供し、避難行動に役立ててもらおう



【別紙-7】

H30年7月豪雨を反映した道路冠水注意マップ（内水ハザードマップ）を更新しHP公開

【実施主体：久留米市】

・大雨時に冠水のおそれのある道路や避難に関する情報を市民へ提供し、平時から注意すべき箇所を認識してもらい、いざという時に適切な避難行動を促すもの。

久留米市道路冠水注意マップ（内水はん蓋）

更新日：2017年09月22日 14時37分
このページの評価をお願いします。

久留米市道路冠水注意マップ（内水はん蓋）とは

本マップは、内水はん蓋により冠水のおそれのある道路や避難に関する情報を市民へ提供することで、平常時から注意すべき箇所を認識していただくとともに、防災訓練などの活用により、いざという時に適切な避難行動を促すことを目的として作成したものです。

このマップで想定している降雨について
近年の大雨であった平成24年7月の九州北部豪雨などの冠水実績を基に、内水はん蓋により「冠水のおそれのある道路（水深約10センチメートル以上）」を表示しています。なお、筑後川の堤防決壊などを想定したものではありません。

用語の説明
内水はん蓋とは、大雨により筑後川などの水位が上昇して支川・排水路の流れが悪くなった時や支川・排水路の能力を超える雨が降った時に、雨水が溢れ、道路や宅地などに流れ込むことをいいます。

【地図案内】久留米市道路冠水注意マップ（内水はん蓋）

マップは校区ごとに作成しております。いざという時のために、避難する場所や安全な経路を確認いただき、事前に大雨などの災害に備えましょう。

旧久留米市

- 合川校区 (4993キロバイト)
- 荒木校区 (5320キロバイト)
- 大橋校区 (3722キロバイト)
- 金丸校区 (4984キロバイト)
- 上津校区 (5440キロバイト)
- 京原校区 (3995キロバイト)
- 野野校区 (5178キロバイト)
- 高島内校区 (5544キロバイト)
- 小寺野校区 (3661キロバイト)
- 蓬山校区 (4246キロバイト)
- 江島校区 (4424キロバイト)
- 青森校区 (5160キロバイト)
- 善徳校区 (4301キロバイト)

自分が知りたい校区をクリックすると、道路冠水マップが表示される

久留米市道路冠水注意マップ（内水はん蓋）

城島校区 下田校区 三瀬校区 大塚校区 青森校区 江上校区

道路冠水

避難所情報

校区	施設名	所在地	電話番号	定員
城島校区	城島公民センター	城島高野町783-2	0942-53-2056	90
	城島公民センター	城島高野町299	0942-52-0239	200
下田校区	下田公民センター	下田高野町321	0942-62-2662	240
	下田公民センター	下田高野町739-1	0942-62-2732	300
三瀬校区	三瀬公民センター	三瀬高野町1-1	0942-62-2110	1,000
	三瀬公民センター	三瀬高野町1408	0942-62-6618	1,000
大塚校区	大塚公民センター	大塚高野町1103-1	0942-62-2000	440
	大塚公民センター	大塚高野町1103-1	0942-62-2000	440

凡例
 道路冠水
 内水はん蓋
 避難所
 指定避難所
 指定避難所
 指定避難所

1) 住んでいる校区に冠水のおそれがある場合は、どこですか。
 2) 避難する場所は、どこですか。
 3) 避難所に行くには、どのような経路を通りますか。
 4) 避難所に行く際の注意点はありますか。
 5) 避難所に行く際の注意点はありますか。

● 防災情報の入手手段

防災メール・まももくん
携帯電話やパソコンに携帯・メール・台風・大雨などの緊急情報の他、久留米市からの道路冠水などの緊急情報をお知らせします。

緊急連絡エリアメール
携帯電話事業者が提供するサービスです。携帯電話が受信する緊急地震速報や久留米市からの冠水などの緊急情報や緊急連絡エリアメールをお知らせします。

ドリームスエフエム放送【FM75.5MHz】
久留米市ではドリームスエフエム（株）の協力を得て、雨水・地震などの緊急情報の伝達や緊急連絡エリアメールをお知らせします。

※登録の手続きや登録料について不安ですが、登録可能な場所や機種ごとの登録料の目安は、ドリームスエフエム放送のホームページをご覧ください。

● 大雨時の避難行動
避難所や冠水注意マップを参考に、安全に避難できるか、どのくらい時間がかかるかを事前に確認しておきましょう。

情報収集手段	受信情報の種類	そのときの避難行動	開設される避難所
<input type="checkbox"/> テレビ <input type="checkbox"/> ドリームスエフエム放送 <input type="checkbox"/> 防災メール・まももくん <input type="checkbox"/> 緊急連絡エリアメール <input type="checkbox"/> 緊急連絡メール <input type="checkbox"/> 市のホームページ <input type="checkbox"/> 広報車	避難勧告 避難指示(緊急)	すでに冠水できる場所へ避難し、高齢者や障害のある人など、特に避難行動に時間がかかる方は、避難行動を開始しましょう。 避難行動を開始しましょう。 まだ避難されていない人は、ただちに避難行動を開始しましょう。	指定避難所 指定避難所 指定避難所

※災害状況に応じて、一部の避難所は開設しない場合があります。

● 避難所の確認
自主避難所
指定避難所
指定避難所
風水害による避難所、避難指示などにより、開設される施設。
 ※上記の避難所以外にも、校区によって独自で決めている避難所もあります。

● 避難するときの心得
情報の収集に努めましょう！
久留米市からの情報、テレビ、ラジオ、インターネットなどを活用して情報の収集に努めましょう。「情報の呼びかけ」がなくても、ご自身で危険を感じたら、速やかに避難しましょう。
 避難の呼びかけがあったらすぐに避難しましょう！
久留米市から避難勧告などの避難の呼びかけが行なうことがあります。その場合には、速やかに避難しましょう。
 避難するときは、みんなと一緒に、高齢者などの避難に協力しましょう！
ひとりで避難するとは非常に危険です。避難する場合は、何人かできちんと行動するよう心がけましょう。また、高齢者や障害のある人の避難に協力しましょう。
 避難物は最小限、身軽に避難しましょう！
避難物が多すぎると、動きづらく、避難の妨げになってしまふことがあります。必要最低限の荷物を持って避難しましょう。

問い合わせ先
久留米市 都市計画課 河川課（マップに関すること）
 電話：0942-30-9075 FAX：0942-30-9712
 メール：kaen@city.kurume.fukuoka.jp
 久留米市 総務部 防災対策課（避難所に関すること）
 電話：0942-30-9074 FAX：0942-30-9712
 メール：hou.sai@city.kurume.fukuoka.jp

出典：久留米市ホームページ
<https://www.city.kurume.fukuoka.jp/1050kurashi/202Obousaianzen/3010bousai/dourokansui.html>