

## 第2回 下田小学校統合準備協議会

■日時：令和2年9月4日（金） 19：30～

■場所：下田校区コミュニティセンター

### 1 開会

### 2 協議事項 - 資料1

- (1) 通学に関する事
- (2) 閉校及び統合に伴う式典や行事等に関する事
- (3) その他学校統合に向けて必要な事項に関する事

### 3 報告事項 - 資料2

- (1) 部会において継続協議中の事項について
- (2) 城島小学校の施設改修について

### 4 その他

- 次回開催日程について

### 【参考資料】

- スクールバスの運行について（※保護者部会配付資料） - 資料3
- これまでの開催状況と今後の予定 - 資料4

事務局：久留米市教育委員会 学校教育課  
電話：0942-30-9217 FAX:0942-30-9719  
メール: gakkyo@city.kurume.fukuoka.jp

下田小学校統合準備協議会 委員名簿

◎：会長、○：副会長

区分	氏名	所属
保護者	○古賀 靖之	下田小学校 PTA 会長
”	古賀 仁大	下田小学校 PTA 顧問
”	津留崎 孝二	下田小学校 PTA 副会長
地域住民	◎榎本 満久	下田校区まちづくり振興会 会長
”	野口 嘉伸	下田校区まちづくり振興会 副会長
”	江島 正剛	下田校区まちおこし隊
学校職員	榎橋 関子	下田小学校 校長
その他	秦 美樹	久留米市教育委員会 部長
”	松野 誠彦	城島総合支所 支所長

## 第 2 回下田小学校統合準備協議会 協議事項

## (1) 通学に関すること

## ① スクールバスの運行形態について

実施 (案)	● 旅客運送事業者 (緑ナンバー) による運行とする。
--------	-----------------------------

## 【備考】

(浮島小保護者部会)

- ・ 安全で確実な運行だけでなく、添乗員を配置した乗車確認など、保護者が安心できるための対応も実施すべき。

(浮島校区地域部会)

- ・ スクールバスは旅客運送事業者が運行することとし、スクールバス等の地域での活用について、引き続き、検討する。

## ② スクールバスの運行台数について

実施 (案)	<p>(下田小)</p> <p>● (最大) 小型バス 3 台による運行とする。</p> <p>(浮島小)</p> <p>● (最大) 小型バス 2 台による運行とする。</p>
--------	---

## 【備考】

(令和 3 年度の児童数見込み)

- ・ 下田小：34人、浮島小：19人

(下田小保護者部会)

- ・ (中型バスの運行ではなく) 校区内の道路幅員が狭いことや、柔軟な運行体制の確保のために小型バスによるべき。

## ③ スクールバスの運行基本方針について

実施 (案)	● 下田地域及び浮島地域におけるスクールバス運行基本方針を別紙のとおり定める。
--------	---

(2) 閉校及び統合に伴う式典や行事等に関すること

① 閉校行事について

実施(案)	<ul style="list-style-type: none"><li>● 閉校行事として、①地域が主体の事業、②学校・保護者が主体の事業、③市・市教委が主体の式典の3つを柱に実施する。</li><li>● それぞれの具体的な実施内容は今後、検討し共有する。</li><li>● 実施にあたっては、実行委員会を設置する。</li></ul>
-------	--

【備考】

(下田校区地域部会)

- ・ 小学校統合準備協議会を実行委員会として、事業内容の調整等を図る。

(浮島校区地域部会)

- ・ 地域や保護者などで構成する実行委員会を設置して、事業内容を検討し、実施する。

(3) その他学校統合に向けて必要な事項に関すること

① 制服・学用品の取り扱いについて

実施(案)	<ul style="list-style-type: none"><li>● 制服・学用品は城島小学校の例に統一する。</li><li>● 久留米市教育委員会はその一式について負担する。</li><li>● 特認校等指定校変更児童が城島小学校以外の学校の就学を希望する場合も同様とする。</li></ul>
-------	--

【備考】

(下田小・浮島小保護者部会)

- ・ 夏の体操服は、洗い替えとして、2着は必要なのではないか。

(城島小保護者部会)

- ・ 制服などは最初、1着ずつ購入して、その後はリサイクル品の頒布会がある。ただし、夏の体操服は2着持っているのではないか。

(夏の制服について)

- ・ 夏の制服の上は、3校の男女とも白のポロシャツを着用しており、統合後もそのまま使用することができる。

## 下田地域及び浮島地域におけるスクールバス運行基本方針（案）

### 1 スクールバスの乗車対象者の基準

小学校の統合に伴い、通学距離が長くなる、下田地域並びに浮島地域に住民登録をしている児童。ただし、小学校統合時に「小規模特認校制度」を利用して指定校変更を行っていた児童を含む。

### 2 運行の時間帯

- (1) 登校時は、7時30分から8時00分の間で、保護者や学校等と協議のうえ決定する。
- (2) 下校時は、15時00分から16時30分の間で、保護者や学校等と協議のうえ決定する。

### 3 運行ルートの設定基準

- (1) 乗車対象児童を乗車させるにあたり、安全かつ最も効率的なルートとする。
- (2) ルートを設定する際は、保護者や学校、地域、運行業者などの関係機関と協議のうえ決定する。

### 4 車両の選定基準

- (1) 車両は、乗車対象児童を乗車させるにあたり、地域の道路事情なども踏まえた最小の大きさの車両とする。
- (2) 台数については、運行時間帯内に設定した運行ルートを走行し、乗車対象児童を送迎可能な必要最低限の台数とする。
- (3) 乗車対象児童が着席し、シートベルトが着用できる座席数があること。

### 5 災害時等への対応

スクールバス運行にあたり、保護者、地域、学校、運行業者、市教育委員会とで、災害時等への対応マニュアルを作成する。

### 6 スクールバス運行内容等の再確認

毎年度末までに、翌年度のスクールバスの運行について、児童数などの状況を踏まえた内容に即しているか、再確認を行う。

## 第 2 回下田小学校統合準備協議会 報告事項

## (1) 部会において継続協議中の事項について

## ◎ 通学に関すること

## ① スクールバスの運行便数、運行ルート、発着時刻について

実施 (案)	(下田小) ● 登校 1 便 (3 ルート)、下校 2 便による運行とする。 (浮島小) ● 登校 2 便 (2 ルート)、下校 2 便による運行とする。
--------	--

## 【備考】

## (下田小保護者部会)

- ・ 現在、集団登校を行っており、統合後も皆が揃って登校できるように、1 便の運行にしたらどうか。
- ・ 人数が均等になるような 3 つのグループに分けて運行したらどうか。

## (浮島小保護者部会)

- ・ 慣れるまでの間や遅れた子のために、登校時は 2 便の運行で、ルートは小島発→コミセン、浮島小発→コミセンの 2 ルートでどうか。
- ・ 停留所でのバスの待機時間を長くして、1 便の運行とする方法もあるのではないか。
- ・ 下校時も学校行事に応じて児童が不利とならない運行をして欲しい。

## ② スクールバスの城島小の発着場について

実施 (案)	● 案 1 城島小正面玄関付近 (正門) ● 案 2 給食室・ランチルーム付近 (東門) ● 案 3 民間の土地利用 (東門) ● 案 4 城島町民の森公園駐車場 (南門)
--------	---

## 【備考】

## (下田小・浮島小保護者部会)

- ・ スクールバスで通学する児童の安全面から、案 1 の正面玄関付近が望ましい。3 校の保護者で協議を行うべき。

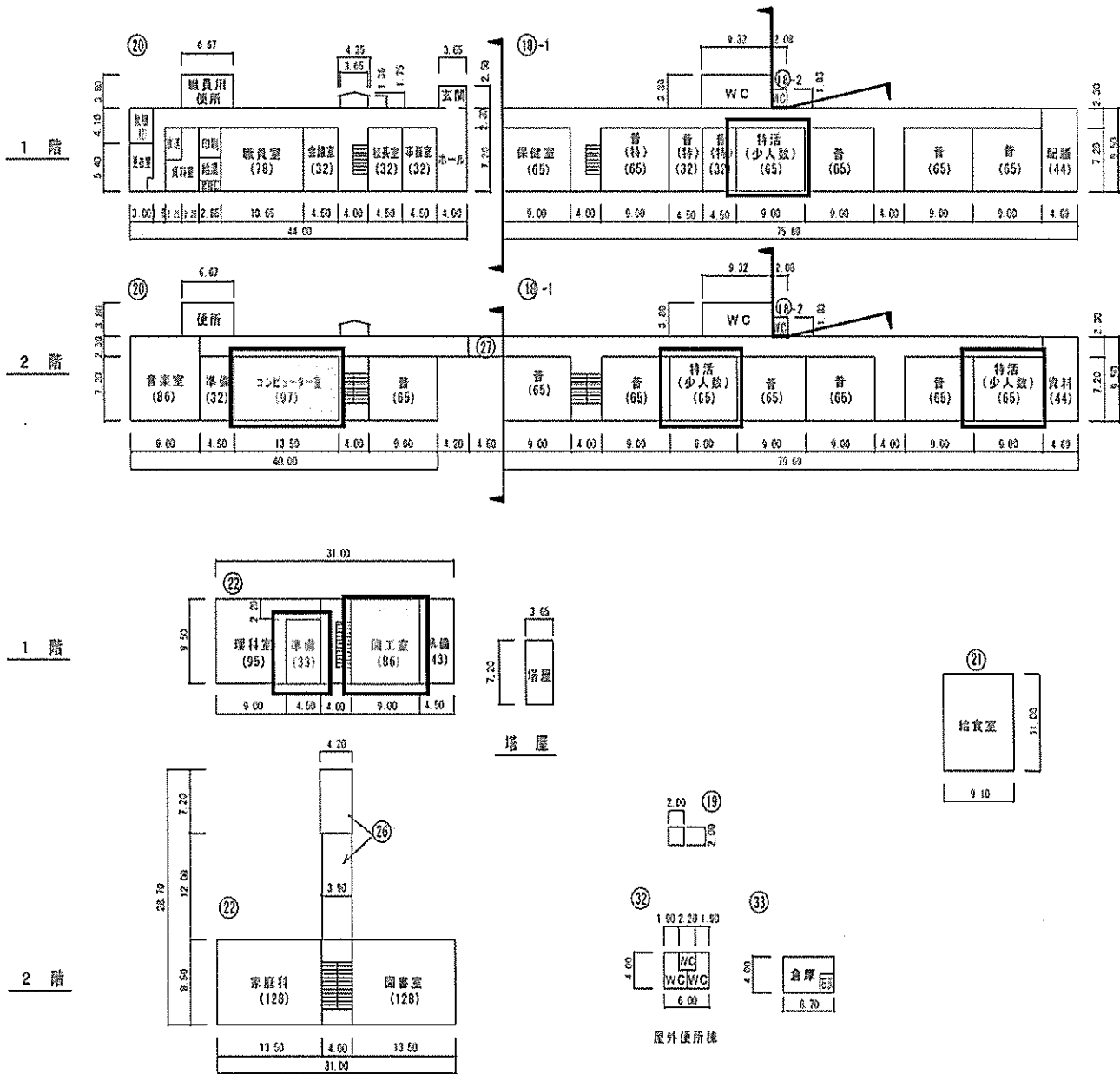
## (城島小保護者部会)

- ・ 徒歩で通学する児童の安全面や、遠距離を徒歩で通学する児童のことを考えると、案 4 の公園駐車場が望ましい。3 校の保護者で協議を行うべき。
- ・ 児童の中には、早く登校して、運動場でボール遊びなどを行っている児童もいる。

## (2) 城島小学校の施設改修について

- PC室、図工室の改修
  - 特別教室棟へのトイレ設置（理科準備室の改修） など
- ⇒ 9月補正予算で対応予定

### (城島小学校 校舍配置図)



# スクールバスの運行について

## 1 運行形態・台数・便数（案）

- (1) 運行形態 **旅客運送事業者**（緑ナンバー）による運行
- (2) 運行台数（最大） < 下田地域 >：小型バス3台、< 浮島地域 >：小型バス2台
- (3) 基本便数 登校：1便、下校2便（低学年、高学年）

### 【参考】

< R3年度の児童数見込 > 学年別

	1年生	2年生	3年生	4年生	5年生	6年生	合計
下田小	5人	6人	4人	7人	7人	5人	34人
浮島小	5人	2人	3人	1人	7人	1人	19人

< 下校時間と下校児童数 > **最大値** \* 時間割はR2年度の城島小学校を参考。学童保育所利用を含まない。

	火			水			木			金		
	1年 15:15	2~6年 16:05	1~3年 14:45	4~6年 15:30	1, 2年 15:15	3~6年 16:05	全年 15:30	1年 14:40	2~3年 15:15	4~6年 16:05	下田小	浮島小
下田小	5人	29人	15人	19人	11人	23人	34人	5人	10人	19人	5人	5人
浮島小	5人	14人	10人	9人	7人	12人	19人	5人	5人	9人	5人	9人

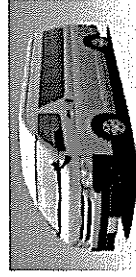
< バスの大きさ（イメージ） >

普通車



長さ：約4.7m、高さ：約2.0m、幅：約1.7m

小型バス（14人乗り）



長さ：約5.5m、高さ：約2.5m、幅：約2.0m

中型バス（25人乗り）



長さ：約7.0m、高さ：約3.5m、幅：約2.5m



# スクールバスの運行について

## 2 城島小学校の発着場 (案)

(1) 城島小学校 登校時間帯の通行量調査結果

・令和2年8月6日調査実施：正門、東門、南門、城島町民の森駐車場付近の4か所

	正門			東門			南門			町民の森公園駐車場		
	児童	自転車	車	児童	自転車	車	児童	自転車	車	児童	自転車	車
7:30~7:45	0人	0台	5台	7人	0台	6台	10人	0台	3台	0人	0台	4台
7:45~8:00	36人	0台	5台	142人	1台	7台	28人	0台	0台	26人	17台	7台
8:00~8:15	0人	0台	3台	6人	3台	9台	0人	3台	5台	0人	4台	7台
8:15~8:30	1人	0台	1台	2人	2台	15台	1人	2台	4台	0人	1台	4台
計	37人	0台	14台	157人	6台	37台	39人	5台	12台	26人	22台	22台

\*車はバイクを含む。

\*7:45~8:00の時間帯で登校する児童が大多数。

(2) 城島小発着場候補地 (案) の比較表

候補地	児童の安全安心 (バス利用児童)	児童の安全安心 (徒歩通学児童)	運行管理	周辺住民への 影響	改修工事等
案1 城島小正面玄関付近 (正門)	◎	△	◎	○	△
案2 給食室・ランチルーム付近 (東門)	○	▲	◎	▲	▲
案3 民間の土地利用 (東門)	○	▲	○	△※賃借可能な場合	▲
案4 城島町民の森公園駐車場 (南門)	△	○	△	○	○
その他、「酒造とせせらぎ公園」、「城島総合支所」、「城島天満宮」					

## スクールバスの運行について

(3) 城島小学校の発着場の考え方

「児童の安全」・「運行管理」・「周辺住民等への影響」などを踏まえ、

**案1：城島小正面玄関付近（正門）** で検討したい。

ただし、①バスは小型バスとし、②歩行者用ゾーニングを行うなど、徒歩通学児童への安全対策を行う。

### 3 ○○校区内の発着場・ルート・発着時刻（案）

(1) 校区内の発着場所

∞ (2) 運行ルート

(3) 発着時刻

【参考：所要時間（車）】・下田小学校⇄城島小学校＝約10分 ・浮島小学校⇄城島小学校＝約10分

### 4 スクールバス運行基本方針（案）

(1) 基本方針策定の目的：教育委員会のスクールバス運行に関する考え方を明らかにするために、教育委員会が策定するもの。

(2) 基本方針（案）の内容：別紙のとおり



## スクールバス運行パターン（例）

\* 表中、「登校時間」は下田地域の出発時間、「下校時間」は城島小学校の出発時間のこと。

\* 安全確保と運行管理を複雑にしないため、コース上の乗降場所は最大2か所とし、乗車児童をグループに分け、グループは固定とする。

● 下田小 ・ R3年度児童数見込：34人 ・ 小型バス：14人乗

運行パターン（例）		登校時間	メリット	デメリット	下校時間	
例0	1便3台（学校出発）	13人/台×3台	8：00	乗車確認が容易	登校時間が一律	①15：30 ②16：30
例1	1便3台（3コース）	13人/台×3台	8：00	乗車確認が容易	登校時間が一律	①15：30 ②16：30
例2	2便2台（1コース）	13人/台×2台×2便	①7：40 ②8：00	登校時間を細分化できる	乗車時間が長くなる 全員一斉に乗車不可	①15：30 ②16：30
例3	2便2台（2コース）	13人/台×2台×2便	①7：40 ②8：00	登校時間を細分化できる	全員一斉に乗車不可	①15：30 ②16：30
例4	2便3台（3コース）	13人/台×3台×2便	①7：40 ②8：00	登校時間を細分化できる	全員一斉に乗車不可 城島小への乗入回数増	①15：30 ②16：30

## スクールバス運行パターン (例)

\*表中、「登校時間」は浮島地域の出発時間、「下校時間」は城島小学校の出発時間のこと。

\*安全確保と運行管理を複雑にしないため、コース上の乗降場所は最大2か所とし、乗車児童をグループに分け、グループは固定とする。

●浮島小 R3年度児童数見込：19人 ・小型バス：14人乗

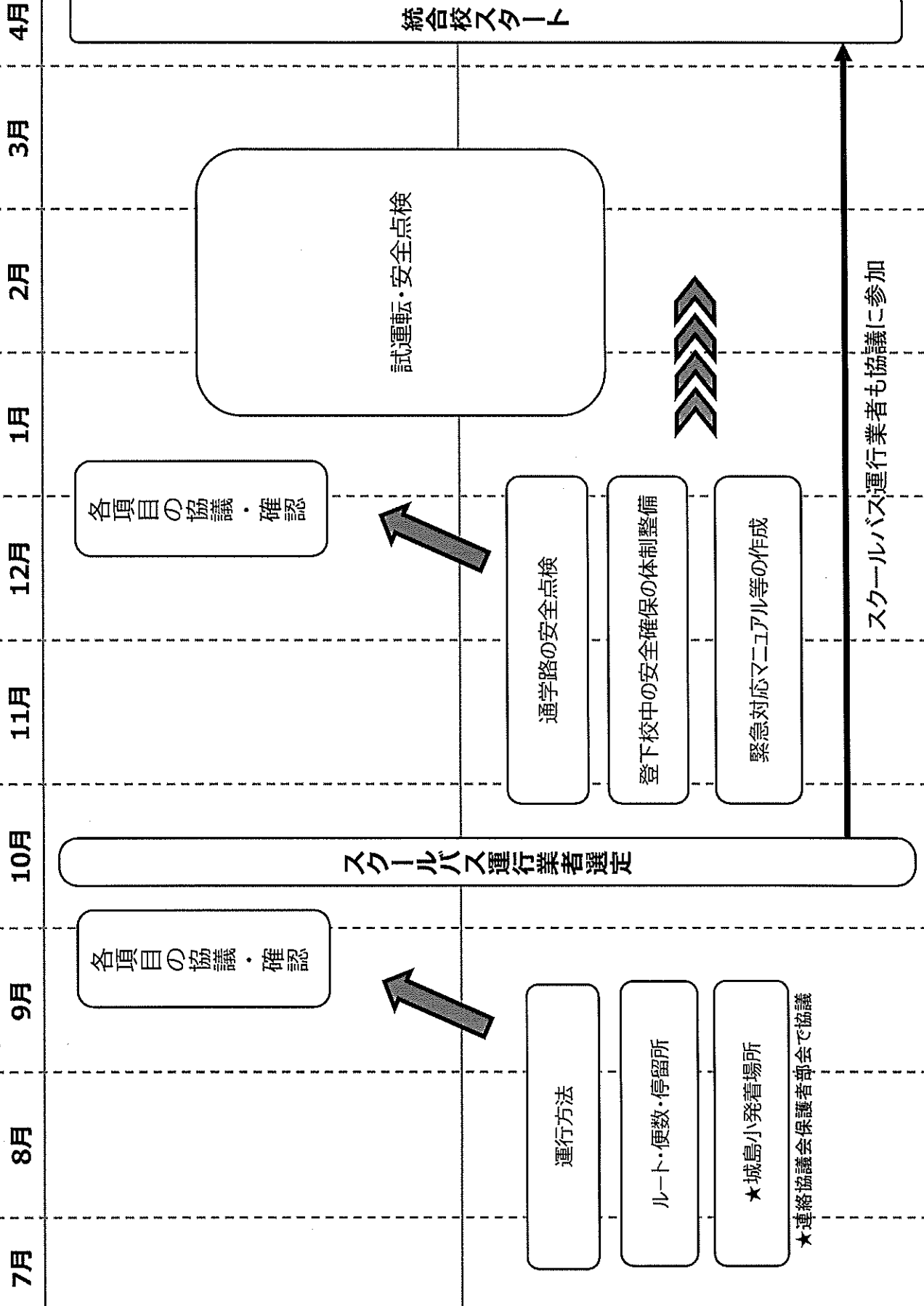
運行パターン (案)		登校時間	メリット	デメリット	下校時間
例0	1便2台 (学校出発)	8 : 00	乗車確認が容易	登校時間が一律	①15 : 30 ②16 : 30
例1	1便2台 (2コース)	8 : 00	乗車確認が容易	登校時間が一律	①15 : 30 ②16 : 30
例2	2便1台 (1コース)	①7 : 40 ②8 : 00	登校時間を細分化できる	乗車時間が長くなる 全員一斉に乗車不可	①15 : 30 ②16 : 30
例3	2便2台 (1コース)	①7 : 40 ②8 : 00	登校時間を細分化できる	乗車時間が長くなる 城島小への乗入回数増	①15 : 30 ②16 : 30
例4	2便2台 (2コース)	①7 : 40 ②8 : 00	登校時間を細分化できる	城島小への乗入回数増	①15 : 30 ②16 : 30

# 【スクールバス】協議スケジュール

令和2年9月24日(金)  
 小学校統合準備協議会資料

令和3年

令和2年



スクールバス運行业者も協議に参加

小学校統合準備  
協議会

保護者部会

## これまでの開催状況と今後の予定

## ●城島小学校

開催日	会議の名称
令和2年7月27日(月)	第1回 城島小学校保護者部会
令和2年8月25日(火)	第1回 城島小学校統合準備協議会
令和2年8月26日(水)	第2回 城島小学校保護者部会
令和2年9月8日(火)	第2回 城島小学校統合準備協議会
令和2年9月30日(水)	第3回 城島小学校保護者部会

## ●下田小学校

開催日	会議の名称
令和2年6月12日(金)	第1回 下田小学校跡地活用等検討委員会(地域部会)
令和2年7月17日(金)	第2回 下田小学校跡地活用等検討委員会(地域部会)
令和2年7月29日(水)	第1回 下田小学校保護者部会
令和2年8月21日(金)	第1回 下田小学校統合準備協議会
令和2年8月21日(金)	第3回 下田小学校跡地活用等検討委員会(地域部会)
令和2年8月28日(金)	第2回 下田小学校保護者部会
令和2年9月4日(金)	第2回 下田小学校統合準備協議会
令和2年9月18日(金)	第4回 下田小学校跡地活用等検討委員会(地域部会)
令和2年9月24日(木)	第3回 下田小学校保護者部会

## ●浮島小学校

開催日	会議の名称
令和2年7月20日(月)	第1回 浮島小学校跡地活用等検討委員会(地域部会)
令和2年7月26日(日)	第1回 浮島小学校保護者部会
令和2年8月18日(火)	第1回 浮島小学校統合準備協議会
令和2年8月18日(火)	第2回 浮島小学校跡地活用等検討委員会(地域部会)
令和2年8月23日(日)	第2回 浮島小学校保護者部会
令和2年9月9日(水)	第2回 浮島小学校統合準備協議会
令和2年9月15日(火)	第3回 浮島小学校跡地活用等検討委員会(地域部会)
令和2年9月23日(水)	第3回 浮島小学校保護者部会