

キラリ米久留米

輝く、人・まち。



平成27年度 市政アンケートモニター「くるモニ」 施設見学会レポート

JR久留米駅のサイクルポートで
コミュニティサイクル「くるクル」の説明



上津クリーンセンターの
中央制御室を見学



石橋美術館の館内を見学

久留米市

平成27年11月

目 次

| | | |
|-----|--------------------|----|
| I | 事業の目的 | 1 |
| II | 見学コース | 1 |
| III | 見学施設の概要と行政の取り組み | 1 |
| 1 | 市役所 | 1 |
| 2 | J R久留米駅 | 2 |
| 3 | 市民活動サポートセンター みんなくる | 2 |
| 4 | 道の駅くるめ | 2 |
| 5 | 南地域包括支援センター | 2 |
| 6 | 上津クリーンセンター | 2 |
| 7 | 石橋美術館 | 2 |
| 8 | その他（施策の説明のみ） | 3 |
| IV | 参加者の状況 | 4 |
| V | 参加者アンケート | 5 |
| ■ | 調査方法 | 5 |
| ■ | 調査結果 | 5 |
| 1 | 回答者の属性 | 5 |
| (1) | 性別 | 5 |
| (2) | 年齢 | 6 |
| 2 | 事前連絡などの対応 | 6 |
| 3 | 参加当日の対応 | 7 |
| 4 | 施設見学会参加後の市政への関心 | 8 |
| 5 | 施設見学会参加後の市の取り組みの理解 | 9 |
| 6 | 施設見学会に参加してよかったと思うか | 10 |
| ■ | 使用したアンケート調査票 | 11 |

I 事業の目的

今年度、市政アンケートモニター「くるモニ」の皆さまには、市政に関する市民の意向やニーズを把握するためのアンケート調査へご協力をお願いしています。これにあわせて、「くるモニ」の皆さまに、市民活動サポートセンターやJR久留米駅などアンケートの調査テーマに関連のある施設や場所等をバスで巡りながら見学してもらい、市の担当者から久留米市の施策を交えた説明を聞くことによって、市政への関心を高め、理解を深めてもらうことを目的として開催しました。

II 見学コース

① 7月18日（土） 市庁舎出発・到着

<見学先>

JR久留米駅⇒市民活動サポートセンターみんくる⇒石橋美術館⇒道の駅くるめ

② 7月19日（日） 市庁舎出発・到着

<見学先>

JR久留米駅⇒市民活動サポートセンターみんくる⇒石橋美術館⇒道の駅くるめ

③ 7月28日（火） 市庁舎出発・到着

<見学先>

南地域包括支援センター⇒上津クリーンセンター⇒市民活動サポートセンターみんくる
⇒JR久留米駅⇒石橋美術館

④ 7月30日（木） 市庁舎出発・到着

<見学先>

南地域包括支援センター⇒上津クリーンセンター⇒市民活動サポートセンターみんくる
⇒JR久留米駅⇒石橋美術館

III 見学施設の概要と行政の取り組み

1 市役所・・・行財政改革の推進

久留米市が目指す将来を見据えた都市づくりを下支えするための「久留米市行財政改革推進計画（平成27年度～平成31年度）」について、その概要や取り組み等の説明を聞きました。

2 JR久留米駅…自転車利用促進、街頭防犯カメラの設置

市民や観光客が楽しく移動できる「自転車が似合うまちづくり」のため、整備を進めているけやき通りの自転車通行帯を見学し、新しい交通手段であるコミュニティサイクル「くるクル」の概要と使用方法の説明を聞きました。

また、「安全で安心して暮らせるまちづくり」の説明を聞き、犯罪を抑止するために、駅周辺に設置された街頭防犯カメラを見学しました。

3 市民活動サポートセンター みんくる…市民活動の充実

市民活動の拠点として市民活動に関する情報や作業、交流の場を提供する「みんくる」で、市民活動に関する講座・イベント・相談窓口等について説明を聞き、「みんくる」の情報展示スペースや作業室を見学しました。

4 道の駅くるめ…食と農への理解促進

県内有数の農業都市である久留米市の特徴について説明を聞き、その豊富な農産物を購入できる地産地消推進の拠点となっている「道の駅くるめ」で、久留米市のロゴマーク「キラリ久留米」を貼り付けて販売している農産物直売館や情報休憩室等を見学しました。

5 南地域包括支援センター…地域包括支援センター利用促進

市民が住み慣れた地域で生活を続けられるよう、専門スタッフが保健・医療・福祉に関する幅広い相談に応じ、必要な助言や支援を行う総合相談窓口である地域包括支援センターについて、その概要や業務内容、相談・支援の実情等の説明を聞きました。

6 上津クリーンセンター…ごみ処理基本計画

有料指定袋や分別収集の取り組みなど、これまでのごみ減量・リサイクル施策、平成28年度以降のごみ処理体制とそこで担う焼却施設の役割や機能について説明を聞き、上津クリーンセンターのごみの投入ステージやクレーン操作室を見学しました。

7 石橋美術館…久留米の魅力向上「文化芸術」

(株)ブリヂストン創業者である石橋正二郎氏（名誉市民）から郷土久留米市に寄贈された石橋文化センターの中心にある美術館であり、青木繁、坂本繁二郎ら日本近代洋画家の作品などが展示されています。館内を見学し、久留米の魅力の一つである「文化芸術」について、理解を深めました。

8 その他（施策の説明のみ）

（1）景観形成の推進

筑後川や耳納連山などの自然や、歴史・文化・まちなみなどの良好な景観を守り、育て、後世に引き継ぐための取り組みについて説明を聞きました。

（2）人権教育・啓発の推進

人権が尊重されるまちづくりを目指して実施している「人権教育・啓発推進事業」の取り組みについての説明を聞きました。

（3）くるめ光の祭典・ほとめきファンタジー

中心市街地の魅力の創出のため、市民、民間企業の参画によりイルミネーションによる公共空間の演出や賑わいづくりのイベントが行われており、今年度の取り組みについて説明を聞きました。

（4）生物多様性の保全

豊かな自然環境の保全と共生のため、久留米市での取り組みについて説明を聞きました。

（5）久留米シティプラザ

平成28年4月に開館予定の久留米シティプラザについて、施設の概要及び開館に向けて現在行っているプレ事業の取り組みについて説明を聞きました。

IV 参加者の状況

1 性別

| | | |
|----|-----|------|
| 男性 | 40人 | 43% |
| 女性 | 52人 | 57% |
| 合計 | 92人 | 100% |

2 年齢

| | | |
|-------|-----|------|
| 20歳代 | 6人 | 6% |
| 30歳代 | 7人 | 8% |
| 40歳代 | 13人 | 14% |
| 50歳代 | 19人 | 21% |
| 60歳代 | 33人 | 36% |
| 70歳以上 | 14人 | 15% |
| 合計 | 92人 | 100% |

3 参加日

| | | |
|----------|-----|------|
| 7月18日(土) | 27人 | 29% |
| 7月19日(日) | 20人 | 22% |
| 7月28日(火) | 21人 | 23% |
| 7月30日(木) | 24人 | 26% |
| 合計 | 92人 | 100% |

V 参加者アンケート

施設見学会のご案内など事前の対応から、参加してからの市政への関心や理解の状況などのご意見をうかがい、今後の参考とするために、参加していただいた方々へアンケートを行いました。

■ 調査方法

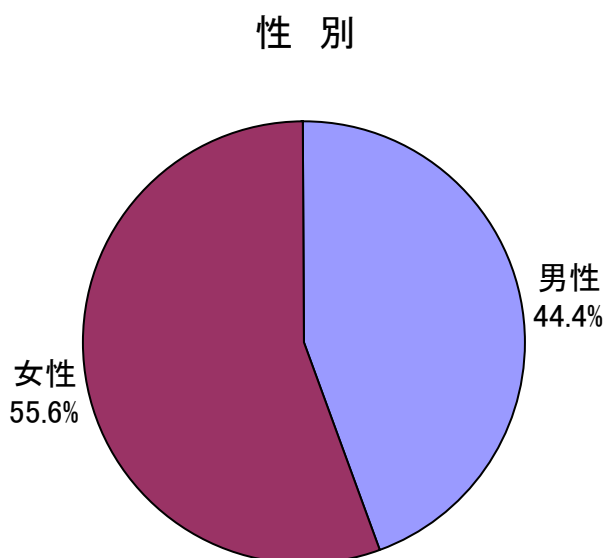
- 1 調査対象者 市政アンケートモニター「くるモニ」施設見学会の参加者92人
- 2 実施方法 施設見学会後にアンケート調査票を配布し、回答は郵送で提出
- 3 調査期間 平成27年7月18日（土）～平成27年8月6日（木）
- 4 回収数（率） 90人（97.8%）

■ 調査結果

1 回答者の属性

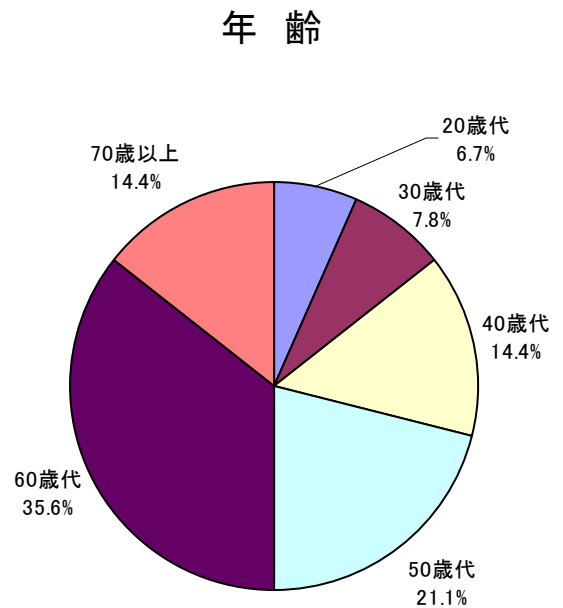
（1）性別

| 区分 | 件数 | 割合 |
|----|----|-------|
| 男性 | 40 | 44.4% |
| 女性 | 50 | 55.6% |
| 合計 | 90 | 100% |



(2) 年齢

| 区分 | 件数 | 割合 |
|-------|----|-------|
| 20歳代 | 6 | 6.7% |
| 30歳代 | 7 | 7.8% |
| 40歳代 | 13 | 14.4% |
| 50歳代 | 19 | 21.1% |
| 60歳代 | 32 | 35.6% |
| 70歳以上 | 13 | 14.4% |
| 合計 | 90 | 100% |



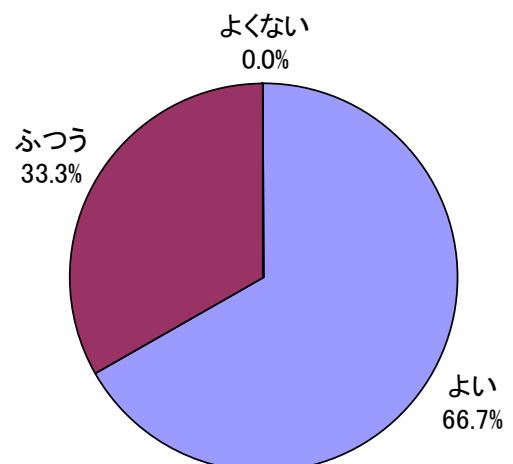
2 事前連絡などの対応

Q 1 (単一選択)

施設見学会について、受付、前日までの連絡などの対応はいかがでしたか。

| 区分 | 件数 | 割合 |
|------|----|-------|
| よい | 60 | 66.7% |
| ふつう | 30 | 33.3% |
| よくない | 0 | 0.0% |
| 合計 | 90 | 100% |

事前連絡などの対応



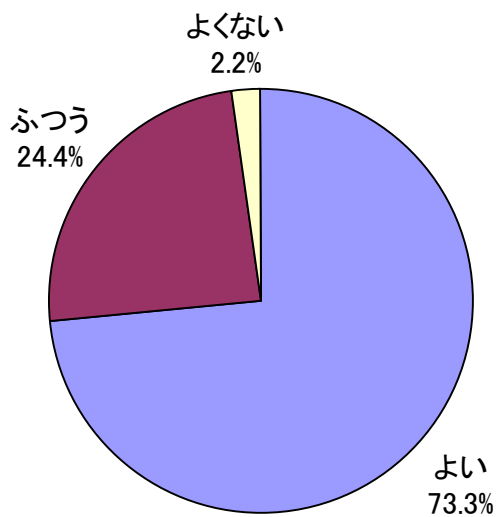
3 参加当日の対応

Q 2 (単一選択)

施設見学会について、参加当日のバスでの案内や誘導などの対応はいかがでしたか。

| 区分 | 件数 | 割合 |
|------|----|-------|
| よい | 66 | 73.3% |
| ふつう | 22 | 24.4% |
| よくない | 2 | 2.2% |
| 合計 | 90 | 100% |

参加当日の対応



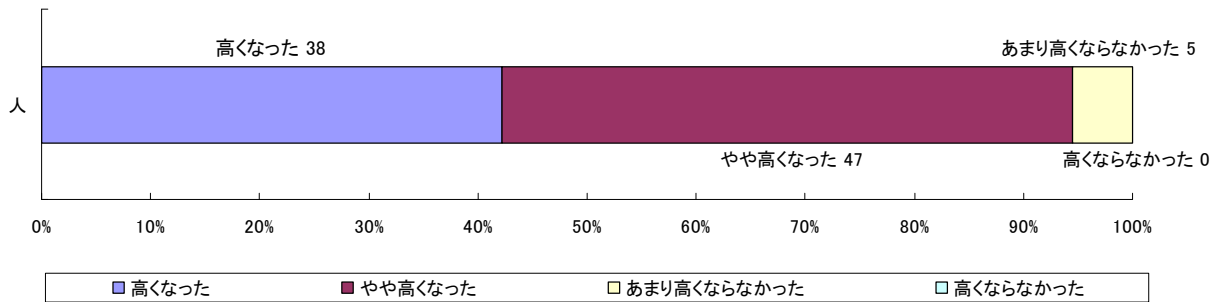
4 施設見学会参加後の市政への関心

Q 3 (単一選択)

施設見学会に参加して、市政への関心が高くなりましたか。

| 項 目 | 回答数(人) | 割合(%) |
|-------------|--------|-------|
| 高くなった | 38 | 42.2 |
| やや高くなった | 47 | 52.2 |
| あまり高くならなかった | 5 | 5.6 |
| 高くならなかった | 0 | 0 |
| 合 計 | 90 | 100 |

施設見学会参加後の市政への関心



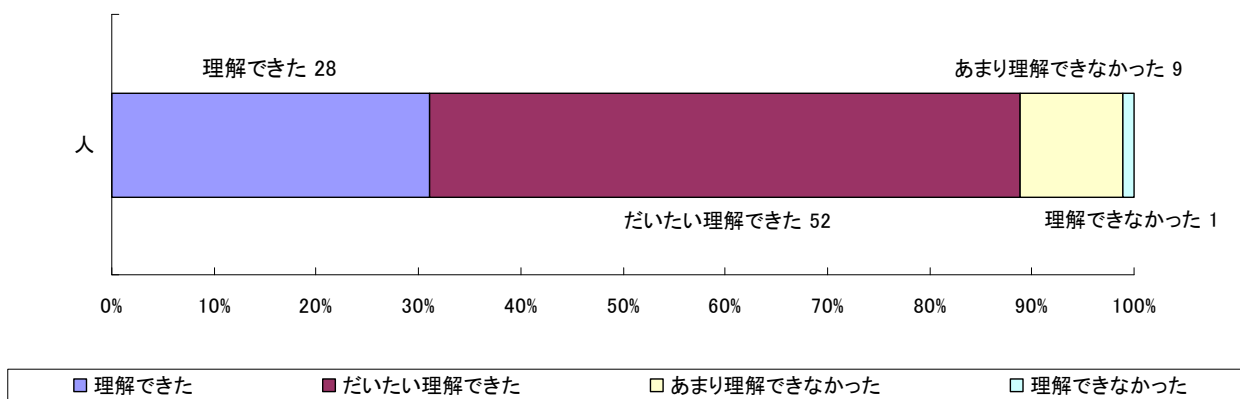
5 施設見学会参加後の市の取り組みの理解

Q 4 (単一選択)

今日の各施設での説明や見学を通して、市が取り組んでいることを理解できましたか。

| 項目 | 回答数(人) | 割合(%) |
|-------------|--------|-------|
| 理解できた | 28 | 31.1 |
| だいたい理解できた | 52 | 57.8 |
| あまり理解できなかった | 9 | 10 |
| 理解できなかった | 1 | 1.1 |
| 合計 | 90 | 100 |

施設見学会参加後の市の取り組みの理解



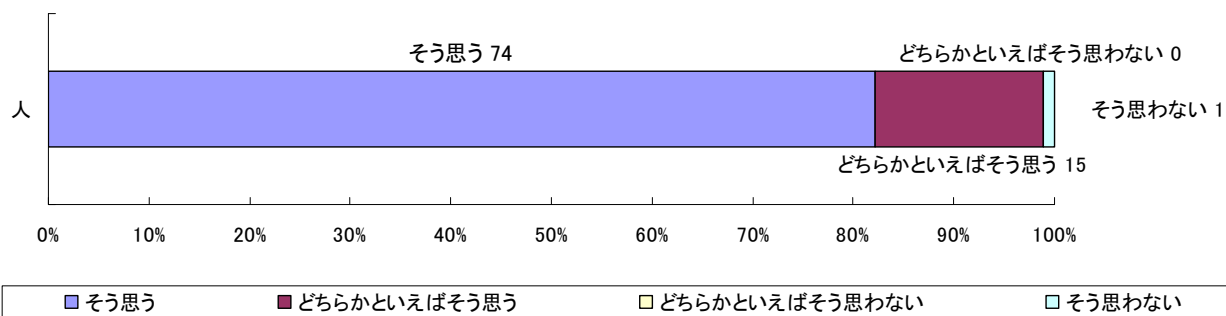
6 施設見学会に参加してよかったと思うか

Q 5 (単一選択)

今回、施設見学会に参加してよかったと思いますか。

| 項 目 | 回答数(人) | 割合(%) |
|----------------|--------|-------|
| そう思う | 74 | 82.2 |
| どちらかといえばそう思う | 15 | 16.7 |
| どちらかといえばそう思わない | 0 | 0 |
| そう思わない | 1 | 1.1 |
| 合 計 | 90 | 100 |

施設見学会に参加してよかったと思うか



■ 使用したアンケート調査票

平成27年度市政アンケートモニター「くるモニ」 施設見学会参加者アンケート

開催日： 月 日()

このたびは、市政アンケートモニター「くるモニ」施設見学会にご参加いただき、誠にありがとうございました。この施設見学会の実施について、ご意見をお聞かせください。今後の参考にさせていただきます。

| | |
|-------|---|
| 所属した班 | 班 |
| 回答者氏名 | |

<記入上の注意>

①必ずアンケートにはお答えください

参加当日に配布しました封筒のなかに、広聴・相談課宛の返信用封筒を入れておりますので、1週間以内に必ずお送りいただきますよう、よろしくお願いいたします。

なお、帰る前に記入が終わり、早めにご提出いただける場合は、あわせて返信用封筒もご返却ください。

②記入方法

基本的に、該当する選択肢の番号を選び、○をつけてください。

また、その他の感想やご意見がありましたら、最後に欄を設けていますので、自由にご記入ください。



Q 1 施設見学会について、受付、前日までの連絡などの対応はいかがでしたか。

(○印は1つ)

1. よい 2. ふつう 3. よくない

Q 2 施設見学会について、参加当日のバスでの案内や誘導などの対応はいかがでしたか。

(○印は1つ)

1. よい 2. ふつう 3. よくない

Q 3 施設見学会に参加して、市政への関心が高くなりましたか。(○印は1つ)

1. 高くなった 3. あまり高くならなかった
2. やや高くなった 4. 高くならなかった

Q 4 今日の各施設での説明や見学を通して、市が取り組んでいることを理解できましたか。

(○印は1つ)

1. 理解できた 3. あまり理解できなかった
2. だいたい理解できた 4. 理解できなかった

Q 5 今回、施設見学会に参加してよかったと思いますか。(○印は1つ)

1. そう思う 3. どちらかといえばそう思わない
2. どちらかといえばそう思う 4. そう思わない

Q 6 施設見学会について、あなたのご意見やご要望などを自由に記入してください。

～ ご協力ありがとうございました ～

平成27年度

市政アンケートモニター「くるモニ」
施設見学会実施報告書

平成27年11月

編集・発行／久留米市 協働推進部 広聴・相談課

久留米市城南町15番地3

TEL. 0942-30-9015

FAX. 0942-30-9711

E-Mail. sodan@city.kurume.fukuoka.jp